

4 564 accidents corporels de la circulation routière ont été enregistrés en **mai 2026** par les forces de l'ordre, un résultat en baisse de -1 % par rapport à mai 2025.

Il est estimé que **303 personnes sont décédées en mai 2026 sur les routes de France métropolitaine**, pour 284 en mai 2025, soit 19 tués de plus. La mortalité augmente pour les cyclistes (+12 tués), les piétons (+7 tués) et les occupants de véhicule de tourisme (+5 tués) ; elle baisse pour les usagers de deux-roues motorisé (-9 tués). La mortalité augmente pour les 25-64 ans (+16 tués), les 18-24 ans (+6 tués) et les moins de 18 ans (+2 tués). Elle diminue pour les 65 ans ou plus (-7 tués). Le nombre de tués augmente sur les autoroutes (+17 tués) et les routes hors agglomération (+2 tués); elle est stable en agglomération.

**1 585 personnes ont été blessées gravement en mai 2026**, un résultat stable par rapport à mai 2025 (d'après la méthode d'estimation élaborée par l'ONISR sur la base des travaux de l'Université Gustave Eiffel). Le nombre de blessés graves augmente pour les occupants de VT (+8 %) et les utilisateurs d'EDPm (+2 %). Il est en baisse pour les usagers de deux-roues motorisé (-4 %), les piétons (-3 %) et les cyclistes (-2 %).



**Bilan depuis le début de l'année 2026**

**20 280 accidents corporels** à fin mai

Stable par rapport à 2025

**1 262 tués** à fin mai

+8% par rapport à 2025

**6 624 blessés graves** à fin mai

+6% par rapport à 2025

Source : ONISR - Données relatives aux accidents corporels enregistrés par les forces de l'ordre - Champs géographique : France métropolitaine  
Séries labellisées pour les tués (définitives jusqu'en 2025), estimations ONISR-UGE pour les blessés graves, estimations 2026 d'après les données arrêtées au 08/06/2026

**Tableau synthétique du mois de mai 2026 par rapport à un an auparavant**

	Mai*		ces 3 derniers mois**		ces 12 derniers mois***	
	Nombre	Variation	Nombre	Variation	Nombre	Variation
<b>Tués</b>	303	+7%	834	+9%	3 361	+7%
<b>Blessés graves</b>	1 585	+0%	4 461	+4%	17 113	+5%

\* Mai 2026 par rapport à mai 2025

\*\* Cumul 3 mois de mars 2026 à mai 2026 par rapport au cumul 3 mois de mars 2025 à mai 2025

\*\*\* Cumul 12 mois de juin 2025 à mai 2026 par rapport au cumul 12 mois de juin 2024 à mai 2025

Source : ONISR - Données relatives aux accidents corporels enregistrés par les forces de l'ordre - Champs géographique : France métropolitaine

Séries labellisées pour les tués (définitives jusqu'en 2025), estimations ONISR-UGE pour les blessés graves, estimation 2026 d'après les données arrêtées au 08/06/2026

Le nombre de tués sur les 3 derniers mois (mars-avril-mai) est en hausse par rapport à la même période un an auparavant (+9%), la tendance pour le nombre de blessés graves est également en hausse (+4%).

Les informations concernant les accidents corporels sont transmises par les forces de police et de gendarmerie nationales, qui ne sont pas systématiquement informées lorsque l'accident n'est pas mortel. Aussi, le calcul des blessés graves (selon la définition médicale M.AIS3+) repose sur les constatations des forces de l'ordre corrigées par la modélisation ONISR-Université Gustave Eiffel (Registre du Rhône).

## Évolution du nombre de tués cumulé sur 12 mois selon le mode de déplacement ou l'âge

**Globalement**, la mortalité sur ces 12 derniers mois est en hausse de +7 % par rapport aux 12 mois précédents, et de +4 % par rapport à l'année 2019, année prise comme référence pour la décennie 2020-2030.

Les **automobilistes** représentent encore près de la moitié de la mortalité routière. Leur mortalité sur ces 12 derniers mois est estimée à 1 593 tués, un résultat en hausse de +6 % par rapport aux 12 mois précédents et en baisse de -2 % par rapport à l'année 2019.

La mortalité des usagers de **deux-roues motorisés**, avec 703 personnes décédées ces 12 derniers mois, présente un résultat stable par rapport aux 12 mois précédents, et en baisse de -6 % par rapport à l'année 2019.

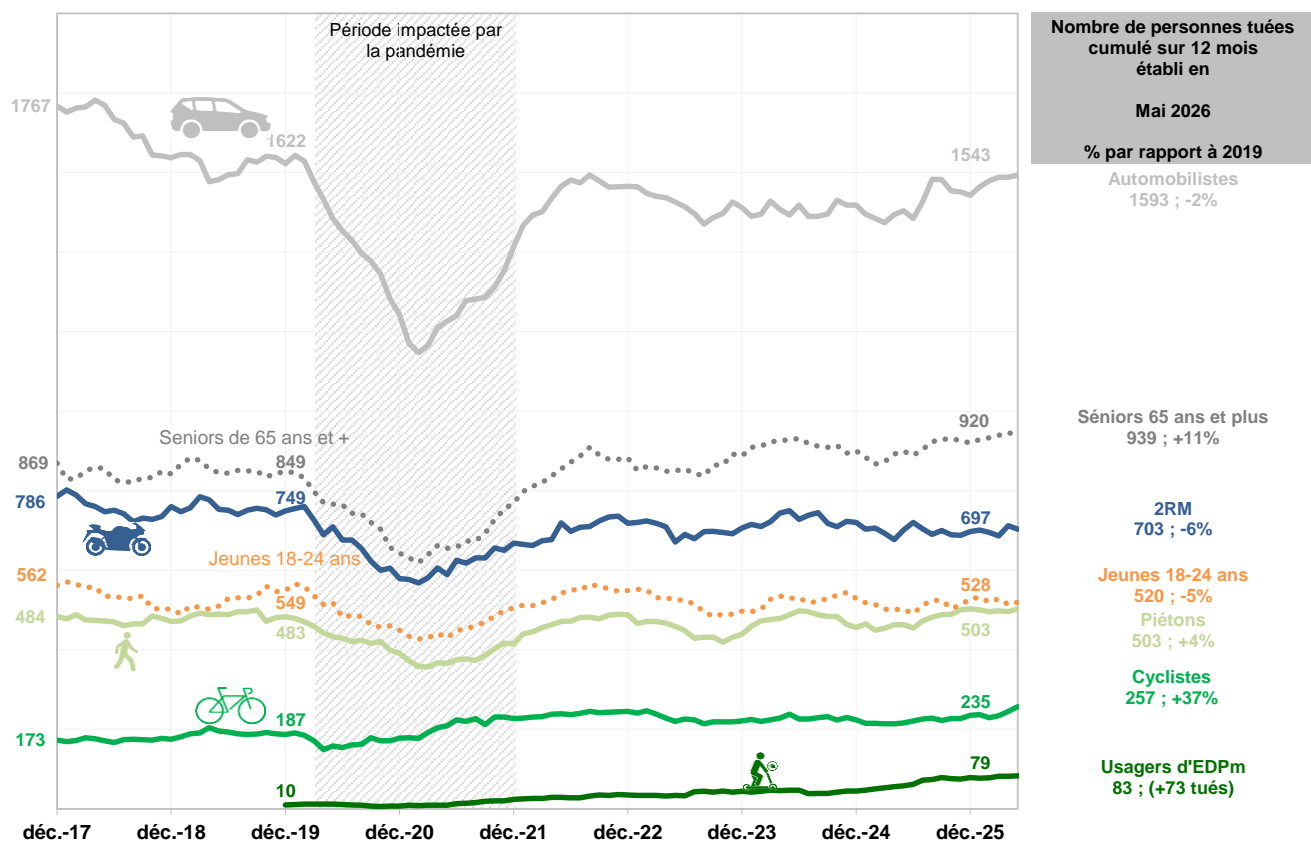
La mortalité **piétonne**, avec 503 piétons décédés ces 12 derniers mois, est en hausse de +9 % par rapport aux 12 mois précédents, et en hausse de +4 % par rapport à l'année 2019.

La mortalité à **vélo**, avec 257 cyclistes décédés sur ces 12 derniers mois, est en hausse de +19 % par rapport aux 12 mois précédents. Ce résultat est en hausse de +37 % par rapport à l'année 2019. Les Français montrent un engouement pour l'utilisation de modes de déplacements individuels sur les petits trajets en ville, mais aussi pratiquent les loisirs à vélo en milieu rural.

La mortalité en **EDPm** est en hausse de +43 % ces 12 derniers mois : 83 personnes sont décédées depuis un an.

La mortalité des **jeunes adultes de 18-24 ans**, avec 520 jeunes décédés ces 12 derniers mois, est en hausse de +4 % par rapport aux 12 mois précédents, et en baisse de -5 % par rapport à l'année 2019.

La mortalité des **personnes âgées de 65 ans ou plus** est en hausse : 939 personnes sont décédées ces 12 derniers mois, en hausse de +4 % par rapport aux 12 mois précédents et en hausse de +11 % par rapport à l'année 2019.



Le nombre de tués sur les 2  
 Source : ONISR - Données relatives aux accidents corporels enregistrés par les forces de l'ordre - Champs géographique : France métropolitaine  
 Séries labellisées pour les tués (définitives jusqu'en 2025), estimation 2026 d'après les données arrêtées au 08/06/2026

## Évolution du nombre de blessés graves cumulé sur 12 mois selon le mode de déplacement ou l'âge

**Globalement**, le nombre de blessés graves sur ces 12 derniers mois est en hausse de +5 % par rapport aux 12 mois précédents, et en hausse de +4% par rapport à l'année 2019, année prise comme référence pour la décennie 2020-2030.

Les **deux-roues motorisés** représentent un tiers des blessés graves ; sur ces 12 derniers mois, ce seraient 5 200 blessés graves. Ce chiffre est en hausse de +2 % par rapport aux 12 mois précédents et en baisse de -9 % par rapport à l'année 2019.

Les **automobilistes** représentent un peu moins d'un tiers des blessés graves ; sur ces 12 derniers mois, ce seraient 5 200 blessés graves, un résultat en hausse de +6 % par rapport aux 12 mois précédents et stable par rapport à l'année 2019.

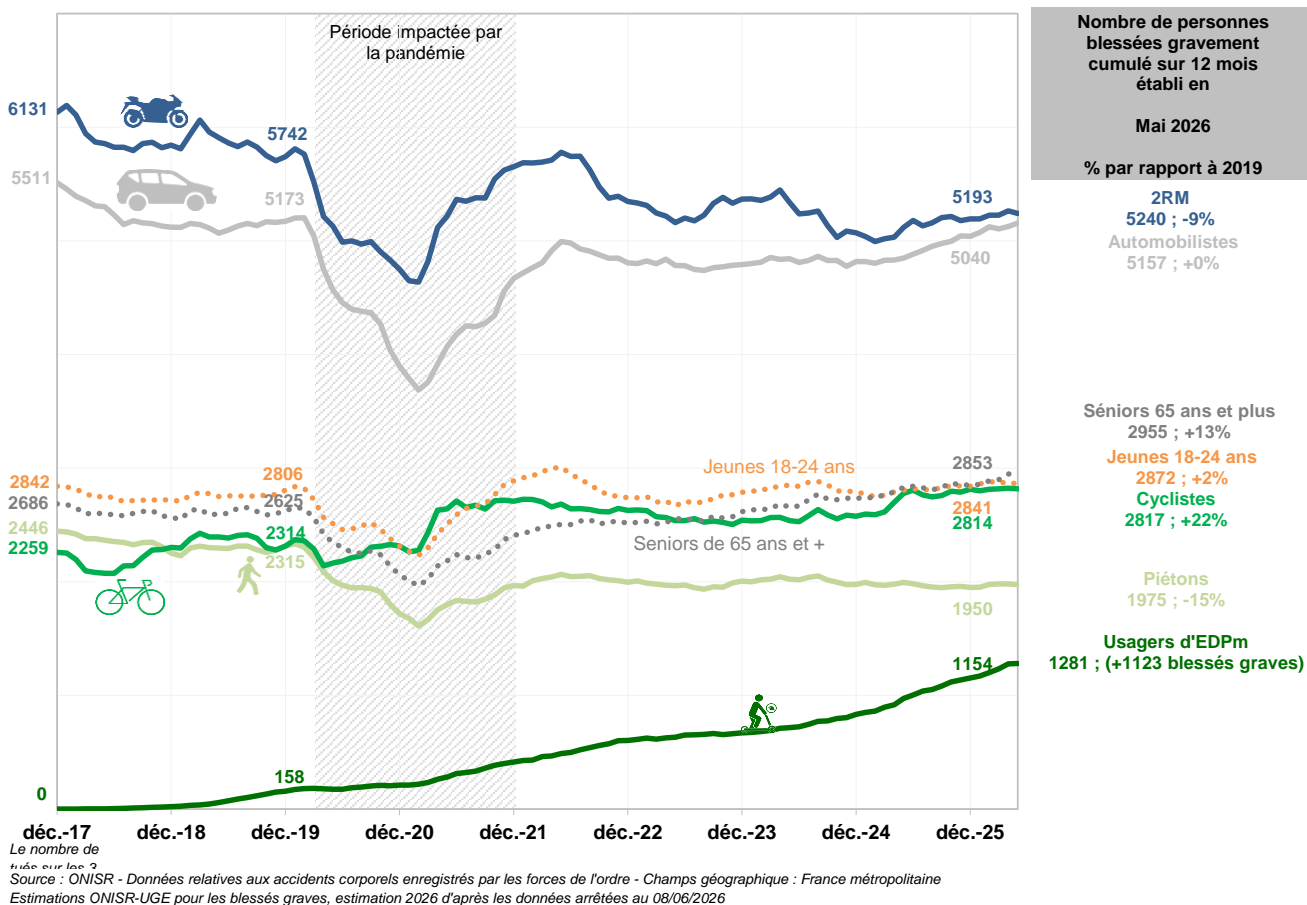
Le nombre de blessés graves à **vélo** sur les 12 derniers mois est en hausse : 2 800 cyclistes seraient gravement blessés ces 12 derniers mois, résultat en hausse de +1 % par rapport aux 12 mois précédents et en hausse de +22 % par rapport à l'année 2019. En effet, les Français montrent un engouement pour l'utilisation de modes de déplacements individuels sur les petits trajets en ville, mais aussi pratiquent les loisirs à vélo en milieu rural.

Le nombre de **piétons** blessés graves, avec 2 000 piétons blessés gravement ces 12 derniers mois, est en baisse de -1 % par rapport aux 12 mois précédents et en baisse de -15 % par rapport à l'année 2019.

Le nombre d'usagers en **EDPm** gravement blessés, avec 1 300 blessés graves ces 12 derniers mois, est en hausse de +32 % par rapport aux 12 mois précédents.

Le nombre de blessés graves âgés de **18-24 ans**, une classe d'âge au risque élevé d'accident grave de la route, est estimé ces 12 derniers mois à 2 900 blessés graves, en hausse de +2 % par rapport aux 12 mois précédents, et en hausse de +2 % par rapport à l'année 2019.

Le nombre de blessés graves âgés de **65 ans ou plus** est estimé à 3 000 blessés graves ces 12 derniers mois, en hausse de +4 % par rapport aux 12 mois précédents et en hausse de +13 % par rapport à l'année 2019.



# Les victimes graves en 2026 selon le mode de déplacement et le réseau routier

## Sur les 3 derniers mois

**Globalement**, la tendance de la mortalité est en **hausse** sur autoroute (+35 %), sur les routes hors agglomération (+10 %) et en agglomération (+1 %). La tendance pour les blessés graves est à la **hausse**, sur autoroute (+17 %), sur les routes hors agglomération (+4 %) et en agglomération (+2 %).

**En agglomération**, la tendance est à la **baisse** pour les cyclistes, les tués en 2RM et les blessés graves à pied, et à la **hausse** pour les utilisateurs d'EDPm et les automobilistes tués.

**Hors agglomération**, la tendance est à la **hausse** ou **stable** pour tous les usagers, sauf pour les tués en EDPm.

**Sur autoroute**, la tendance est à la **hausse** pour tous les usagers.

Ces 3 derniers mois (2026 par rapport à 2025)

	En agglomération		Hors agglomération		Sur autoroute	
	variation tués	variation blessés graves	variation tués	variation blessés graves	variation tués	variation blessés graves
Piétons	→	↓	↗	↗	↗	
EDPm	↗	↗	↓	→		
Cyclistes	↓	↓	↗	↗		
2RM	↓	→	↗	→	↗	↗
Automobilistes	↗	→	→	→	↗	↗

ns : évolution non significative

Source : ONISR - Données relatives aux accidents corporels enregistrés par les forces de l'ordre - Champs géographique : France métropolitaine

Séries labellisées pour les tués (définitives jusqu'en 2025), estimations ONISR-UGE pour les blessés graves, estimations d'après les données 2026 arrêtées au 08/06/2026

## Sur les 12 derniers mois

**Globalement**, la tendance de la mortalité est à la **hausse**, sur autoroute (+17 %), sur les routes hors agglomération (+7 %) et en agglomération (+3 %). La tendance des blessés graves est à la **hausse** sur autoroute (+8 %), sur les routes hors agglomération (+7 %) et en agglomération (+2 %).

**En agglomération**, la tendance est à la **baisse** pour les piétons, les cyclistes et les 2RM et à la **hausse** pour les utilisateurs d'EDPm et les occupants de VT.

**Hors agglomération**, la tendance est à la **hausse** pour tous les usagers.

**Sur autoroute**, la tendance est à la **hausse** pour tous les usagers.

Ces 12 derniers mois

Cumul de juin 2025 à mai 2026, par rapport à un an auparavant

	En agglomération		Hors agglomération		Sur autoroute	
	variation tués	variation blessés graves	variation tués	variation blessés graves	variation tués	variation blessés graves
Piétons	-2%	-6%	+38%	+26%	+20%	
EDPm	+66%	+37%	-1%	+5%		
Cyclistes	-13%	-8%	+49%	+15%		
2RM	-3%	-0%	+2%	+4%	+0%	+3%
Automobilistes	+10%	+5%	+4%	+7%	+12%	+8%

ns : évolution non significative

Source : ONISR - Données relatives aux accidents corporels enregistrés par les forces de l'ordre - Champs géographique : France métropolitaine

Séries labellisées pour les tués (définitives jusqu'en 2025), estimations ONISR-UGE pour les blessés graves, estimations d'après les données 2026 arrêtées au 08/06/2026

Les piétons intègrent les utilisateurs d'Engins de Déplacement Personnel non motorisés (les rollers, les planches à roulette, les trottinettes), qui se déplacent sur les mêmes espaces que les piétons à pieds et sont considérés comme piétons dans le code de la route.

Les Engins de Déplacement Personnel motorisés (EDPm) contiennent les trottinettes électriques, gyropodes, hoverboards, segways, etc... ; ils se déplacent comme des vélos.

Les cyclistes sont les usagers se déplaçant à vélo, qu'il soit à assistance électrique ou non.

Les Deux-roues motorisés incluent les cyclomoteurs (moins de 50 cm3 et ayant une vitesse maximale par construction ne dépassant pas 45 km/h, y compris les scooters de moins de 50 cm3) et les motocyclettes (plus de 50 cm3, y compris les scooters de plus de 50 cm3).

Les automobilistes sont les véhicules légers (VL) ; les utilitaires ne sont pas pris en compte dans cette catégorie.

Le réseau routier "en agglomération" concerne les voies se trouvant entre les panneaux d'entrée et de sortie d'une commune.

Le réseau routier "hors agglomération" concerne les routes non autoroutières en-dehors des voies "en agglomération".

Le réseau "autoroute" concerne les voies de circulation à statut autoroutier, indiquées par des panneaux bleus.

## Tableau détaillé du mois de mai 2026 par rapport à un an auparavant

	Mai		Ces trois derniers mois**				Ces 12 derniers mois***			
	Tués	Blessés graves	Tués		Blessés graves		Tués		Blessés graves	
	Nombre	Nombre	Nombre	Variation	Nombre	Variation	Nombre	Variation	Nombre	Variation
<b>Total</b>	303	1 585	834	+9%	4 461	+4%	3 361	+7%	17 113	+5%

### Par mode de déplacement

<b>Piétons</b>	41	149	119	+6%	467	+0%	503	+9%	1 975	-1%
<b>EDPm</b>	7	119	21	+31%	375	+27%	83	+43%	1 281	+32%
<b>Cyclistes</b>	37	285	81	+53%	781	+0%	257	+19%	2 817	+1%
<b>2RM</b>	78	528	198	+4%	1 452	+1%	703	+0%	5 240	+2%
<b>Automobilistes</b>	121	450	369	+4%	1 217	+3%	1 593	+6%	5 157	+6%

### Focus selon l'âge

<b>Moins de 18 ans</b>	20	256	61	+39%	735	+13%	216	+50%	2 615	+10%
<b>18-24 ans</b>	46	269	119	+0%	735	-1%	520	+4%	2 872	+2%
<b>65 ans ou plus</b>	73	269	230	+3%	765	+9%	939	+4%	2 955	+4%

### Sur le réseau routier

<b>En agglomération</b>	85	665	247	+1%	2 014	+2%	1 043	+3%	7 632	+2%
<b>Hors agglomération</b>	182	788	515	+10%	2 159	+4%	2 050	+7%	8 379	+7%
<b>Sur autoroute</b>	36	132	73	+35%	288	+17%	269	+17%	1 102	+8%

\*\* Cumul 3 mois de mars 2026 à mai 2026 par rapport au cumul 3 mois de mars 2025 à mai 2025

\*\*\* Cumul 12 mois de juin 2025 à mai 2026 par rapport au cumul 12 mois de juin 2024 à mai 2025

Source : ONISR - Données relatives aux accidents corporels enregistrés par les forces de l'ordre - Champs géographique : France métropolitaine

Séries labellisées pour les tués (définitives jusqu'en 2025), estimations ONISR-UGE pour les blessés graves, estimation 2026 d'après les données arrêtées au 06/06/2026

Les piétons intègrent les utilisateurs d'Engins de Déplacement Personnel non motorisés (les rollers, les planches à roulette, les trottinettes), qui se déplacent sur les mêmes espaces que les piétons à pieds et sont considérés comme piétons dans le code de la route.

Les Engins de Déplacement Personnel motorisés (EDPm) contiennent les trottinettes électriques, gyropodes, hoverboards, segways, etc... ; ils se déplacent comme des vélos.

Les cyclistes sont les usagers se déplaçant à vélo, qu'il soit à assistance électrique ou non.

Les deux-roues motorisés intègrent les cyclomotoristes et les motards, y compris les scooteristes.

Les automobilistes sont les véhicules légers (VL).

Les autres modes de déplacement intègrent notamment les véhicules utilitaires et poids lourds.

Les personnes de "moins de 18 ans" sont les enfants et adolescents âgés de 0 à 17 ans inclus.

Les jeunes âgés entre "18 et 24 ans" inclus forment la catégorie la plus à risque en matière d'insécurité routière.

Le réseau routier "en agglomération" concerne les voies se trouvant entre les panneaux d'entrée et de sortie d'une commune.

Le réseau routier "hors agglomération" concerne les routes non autoroutières en-dehors des voies "en agglomération".

Le réseau "autoroute" concerne les voies de circulation à statut autoroutier, indiquées par des panneaux bleus.

### Méthodes de traitement des données pour la France métropolitaine

Le fichier BAAC (Bulletin d'Analyse des Accidents Corporels de la Circulation routière enregistrés par les Forces de l'Ordre) intègre les accidents corporels tels que définis dans l'arrêté du 27 mars 2007 relatif aux conditions d'élaboration des statistiques. L'ONISR, en charge de l'administration et de la diffusion des statistiques d'accidentalité aux termes du décret du 15 mai 1975 relatif au CISR, a de longue date précisé les modalités de prise en compte des accidents.

#### Méthode de redressement des blessés :

Pour se conformer aux normes des statistiques européennes, l'ONISR produit, pour la France métropolitaine, une nouvelle série de données relatives aux blessés. Elle intègre également l'échelle AIS de gravité des blessures (légères ou modérées, graves). Ces données sont déterminées par une nouvelle méthode établie conjointement par l'Université Gustave Eiffel (UGE) et l'ONISR. Cette méthode s'appuie notamment sur les données récentes relatives aux blessés enregistrés par les forces de l'ordre mais vise à estimer le nombre réel des personnes blessées dans un accident de la route prises en charge par les services hospitaliers : <https://www.onisr.securite-routiere.gouv.fr/etudes-et-recherches/victimes/blessures/methode-de-redressement-du-nombre-de-blesses-de-la-route>

#### Le baromètre mensuel

Le baromètre mensuel d'un mois donné concerne les accidents survenus jusqu'à la fin de ce mois, il est établi et publié le mois suivant.

Des estimations sont produites à partir des accidents enregistrés dans le système d'information TRAxY concernant des données BAAC en cours de saisie transmises dans les 48h par les forces de l'ordre à l'ONISR. **Les résultats définitifs 2025 ont été intégrés à partir du baromètre de mai 2026.**

Les blessés graves sont estimés à partir des données sur les blessés enregistrés dans TRAxY en utilisant la méthode de redressement mentionnée plus haut.

#### Labellisation

L'Autorité de la Statistique Publique a labellisé les principaux indicateurs d'accidentalité issus du fichier BAAC (France métropolitaine et Départements d'Outre-mer) pour ce qui concerne les données quasi-définitives de l'année N publiées fin janvier de l'année N+1, et les données définitives publiées à partir de mai de l'année N+1. Le baromètre intègre pour les années antérieures à 2026 les données labellisées.

Les méthodes statistiques sont précisées sur le site de l'ONISR : <https://www.onisr.securite-routiere.gouv.fr/outils-statistiques>