

La policía registró 4.163 accidentes con víctimas en marzo de 2026, un resultado a la baja de 1 % con respecto a marzo de 2025.

Se estima que **246 personas perdieron la vida en las carreteras de la Francia metropolitana en marzo de 2026**, frente a 232 en marzo de 2025, lo que supone 14 muertos más. El número de fallecidos aumenta para los ciclistas (+6 fallecidos), los automovilistas (+7 fallecidos), los usuarios de vehículos de movilidad personal motorizados (+5 fallecidos) and para los peatones (+3 fallecidos). En cambio, disminuye para los , los usuarios de ciclomotores o motocicletas (-9 fallecidos). La mortalidad disminuye entre los menores de 18 años (-1 fallecido) y entre los jóvenes de 18 a 24 años (+9 fallecidos) y entre las personas de 65 años o más (+7 fallecidos). El número de fallecidos aumenta en todos los entornos viales y, en particular, en las zonas urbanas (+11 fallecidos).

1. 268 personas resultaron gravemente heridas en marzo de 2026, lo que representa un resulta stable con respecto a marzo de 2025 (según el método de estimación desarrollado por el ONISR a partir de los trabajos de la Universidad Gustave Eiffel). La aumentación del número de heridos graves afecta los usuarios de vehículos de movilidad personal motorizados (+20%), los peatones (+3%), y disminuye para los usuarios de turismo (-8%) y para los ciclistas (-2%).



Fuente: ONISR - Datos relativos a los accidentes con heridos registrados por la policía - Ámbito geográfico: Francia metropolitana
Series etiquetadas para las fallecidos (definitivas hasta 2024, cuasi-definitivas 2025), estimaciones ONISR-UGE para los heridos graves, estimaciones, 2026 basadas en los datos al 08/04/2026

Cuadro recapitulativo del mes de marzo de 2026 comparado con un año antes

	Marzo*		En los últimos 3 meses**		En los últimos 12 meses***	
	Número	Variación	Número	Variación	Número	Variación
Fallecidos	246	+6%	674	+7%	3 305	+7%
Heridos graves	1 268	+0%	3 316	+4%	16 689	+5%

* Marzo de 2026 frente a marzo de 2025

** Acumulado de 3 meses enero de 2026 a marzo 2026 comparado con acumulado de 3 meses de enero de 2025 a marzo de 2025

*** Acumulado de 12 meses abril de 2025 a marzo 2026 comparado con acumulado de 12 meses de abril de 2024 a marzo de 2025

Fuente: ONISR - Datos relativos a los accidentes con heridos registrados por la policía - Ámbito geográfico: Francia metropolitana
Labelled series for fatalities (definitives until 2024, cuasi-definitivas 2025), estimaciones ONISR-UGE para los heridos graves, estimaciones, 2026 basadas en los datos al 08/04/2026

La tendencia de **los últimos 3 meses (enero-febrero-marzo)** está aumentando en comparación con los mismos meses de hace un año: el número de fallecidos aumentó un +7% y el número de heridos graves aumentó un +4%.

La información sobre los accidentes con heridos es registrada por las fuerzas del orden, que no son sistemáticamente informadas cuando el accidente no es mortal. Por lo tanto, la estimación de heridos graves (según la definición médica M.AIS3+) se basa en los resultados de los cuerpos de policía corregidos por el modelo ONISR-Universidad Gustave Eiffel (Registro del Ródano).

Número acumulado de fallecidos en 12 meses por modo de transporte o edad

Globalmente, el número de muertes en los últimos 12 meses aumentó un +7% con respecto a los 12 meses anteriores, y de +2% con respecto a 2019, el año de referencia para la década 2020-2030.

Desde la pandemia, los **automovilistas** han representado algo menos de la mitad de todas las muertes en carretera. Sus muertes en los últimos 12 meses se estiman en 1.613, un 9% más en comparación con los 12 meses anteriores y un 1% menos que en 2019.

Las muertes entre los usuarios de **ciclomotores o motocicletas** disminuye en los últimos meses: 680 personas murieron en los últimos 12 meses, un 2% menos que en los 12 meses anteriores y un 9% menos con respecto a 2019.

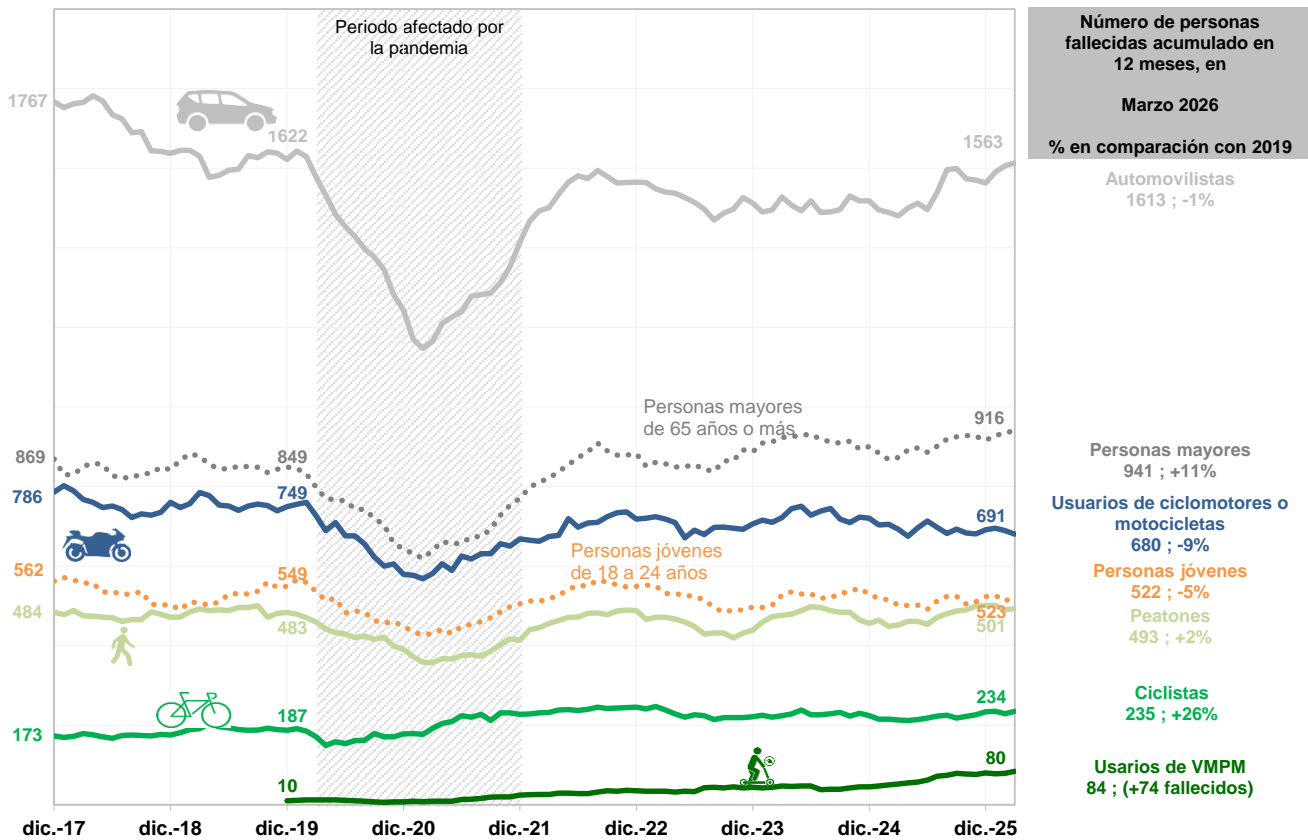
Las muertes de **peatones**, con 493 peatones, han fallecido en los últimos 12 meses, un 9% más que en los 12 meses anteriores y un 2% más con respecto a 2019.

Los fallecidos en **bicicleta**, con 235 ciclistas fallecidos en los últimos 12 meses, un 12% más en comparación con los 12 meses anteriores. Sin embargo, esta cifra es un 26% superior a la de 2019. Los franceses muestran un gran interés por utilizar modos de transporte individuales para desplazamientos cortos en ciudad, pero también disfrutan del ciclismo de ocio en zonas rurales.

Las muertes en **vehículos de movilidad personal motorizados** aumentó un 48% con respecto a los últimos 12 meses, en qué han fallecido 84 personas.

Las muertes entre los **adultos jóvenes de 18 a 24 años**, con 522 jóvenes han muerto, ha aumentado un 4 % con respecto a los 12 meses anteriores y ha disminuido un 5% con respecto a 2019.

Las muertes entre **personas de 65 años o más** ascendieron a 941 en los últimos 12 meses, un 8% más que en los 12 meses anteriores y un 11% más con respecto a 2019.



Fuente: ONISR - Datos relativos a los accidentes con heridos registrados por la policía - Ámbito geográfico: Francia metropolitana
Series etiquetadas para las fallecidos (definitivas hasta 2024, cuasi-definitivas 2025), 2026 basadas en los datos al 08/04/2026

Número acumulado de heridos graves en 12 meses por modo de transporte o edad

Globalmente, el número de heridos graves en los últimos 12 meses aumentó un 5% con respecto a los 12 meses anteriores, y aumentó un 3% con respecto a 2019, el año de referencia para la década 2020-2030.

Los usuarios de **ciclomotores o motocicletas** representan un tercio de los heridos graves; en los últimos 12 meses, se estima que han sufrido 5.200 heridos graves, un 3% más con respecto a los 12 meses anteriores y un 10% menos con respecto a 2019.

Los **automovilistas** representan algo menos de un tercio de los heridos graves; en los últimos 12 meses, se estima que han sufrido 5.000 heridos graves, un 5% más con respecto a los 12 meses anteriores y un 3% menos que en 2019.

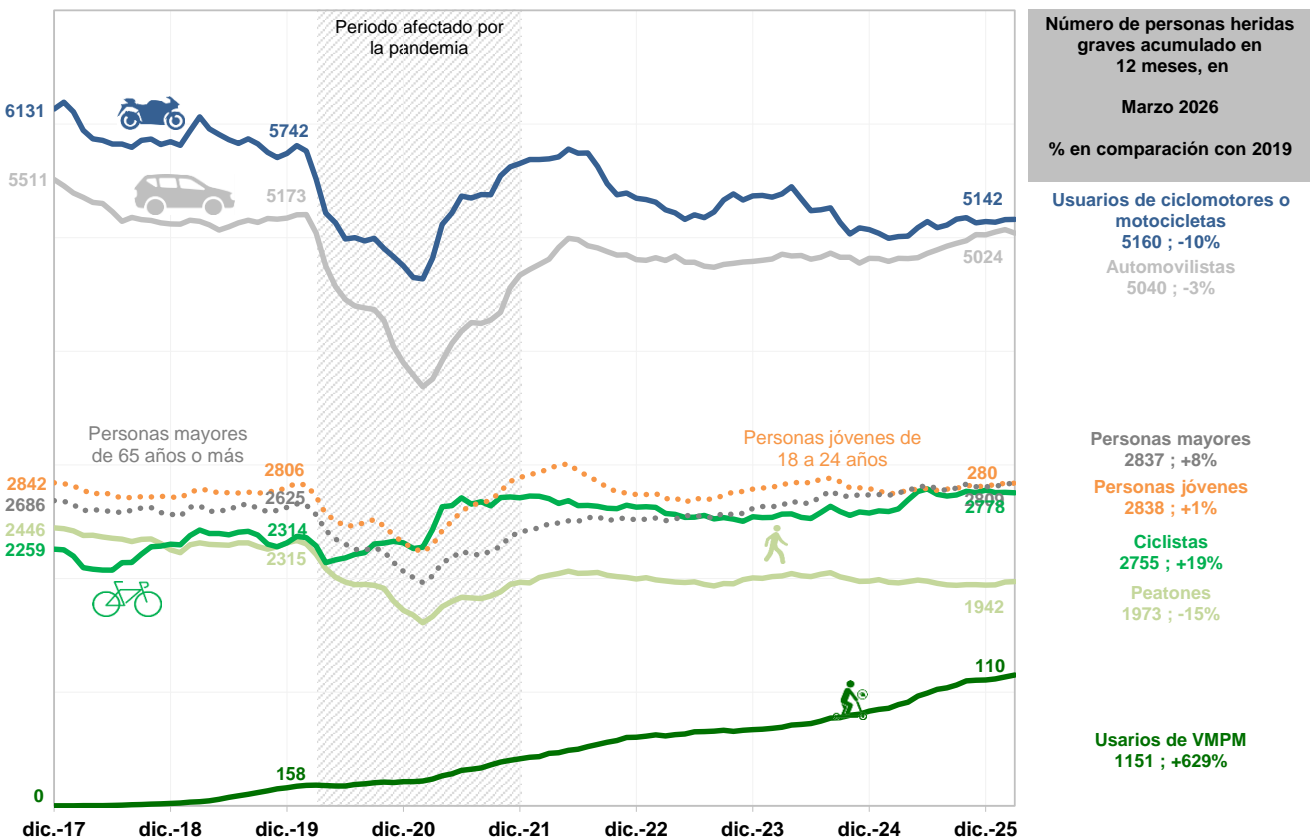
El número de **ciclistas** heridos graves en los últimos 12 meses ha aumentado: se cree que 2.800 ciclistas han resultado heridos graves en los últimos 12 meses, un 5% más con respecto a los 12 meses anteriores, y un 19% más que en 2019. De hecho, los franceses están mostrando un gran interés en el uso de modos de transporte individuales para trayectos cortos en ciudades y pueblos, así como para el ciclismo de ocio en zonas rurales.

El número de **peatones** heridos graves ha disminuido: se estima que 2.000 peatones han resultado heridos graves en los últimos 12 meses, un 1% menos con respecto a los 12 meses anteriores y un 15% menos que en 2019.

El número de usuarios de **vehículos de movilidad personal motorizados** heridos graves sigue aumentando, con más de 1.200 heridos graves en los últimos 12 meses, un 29% más respecto a los 12 meses anteriores.

El número de heridos graves **de 18 a 24 años**, un grupo de edad con alto riesgo de sufrir accidentes de tráfico graves, se estima en 2.800 heridos graves, un 3% más con respecto los 12 meses anteriores y un 1% más con respecto a 2019.

El número de **personas de 65 años o más** heridas graves se estima en 2.800 en los últimos 12 meses, un 3% más en comparación con los 12 meses anteriores y un 8% más que en 2019.



Fuente: ONISR - Datos relativos a los accidentes con heridos registrados por la policía - Ámbito geográfico: Francia metropolitana
 estimaciones ONISR-UGE para los heridos graves, estimaciones, 2026 basadas en los datos al 08/04/2026

Víctimas graves en 2026 por modo de transporte y red de carreteras

En los últimos 3 meses

Globalmente, la tendencia para los fallecidos es **al alza** en las carreteras, vías o caminos (+11%) y en las zonas urbanas (+5 %), y **a la baja** en las autopistas (-7%). La tendencia para los heridos graves es **al alza** en las carreteras, vías o caminos (+5%), en las zonas urbanas (+3%), y en las autopistas (+5%).

En las zonas urbanas, la tendencia es **a la baja** para los ciclistas y los peatones fallecidos, así como para los ciclomotoristas y motociclistas; la tendencia es al alza para los usuarios en vehículos de movilidad personal y los automovilistas.

En las carreteras, vías o caminos, la tendencia es **al alza** para los peatones, los ciclistas y los fallecidos en coche. La tendencia es **a la baja** para los usuarios en vehículos de movilidad personal y se mantiene **estable** para los ciclomotoristas y motociclistas los y los heridos graves en coche.

En las autopistas, la tendencia es a la **baja** para los fallecidos y al **alza** para los heridos graves.

En los últimos 3 meses (2026 comparado con 2025)

	Zona urbana		Carretera, vía, camino		Autopista	
	Variación de las fallecidos	Variación de los heridos graves	Variación de las fallecidos	Variación de los heridos graves	Variación de las fallecidos	Variación de los heridos graves
Peatones	↘	↗	↗	↗	↘	
Usuarios de VMPM	↗	↗	↘	↘		
Ciclistas	↘	↘	↗	↗		
Ciclomotores y motos	↘	↗	↗	↗	↘	↗
Automovilistas	↗	↗	↗	↗	↘	↗

ns: cambio no significativo

Fuente: ONISR - Datos relativos a los accidentes con heridos registrados por la policía - Ámbito geográfico: Francia metropolitana

Series etiquetadas para las fallecidos (definitivas hasta 2024, cuasi-definitivas 2025), estimaciones ONISR-UGE para los heridos graves, estimaciones, 2026 basadas en los datos al 08/04/2026

En los últimos 12 meses

Globalmente, la tendencia es **al alza** en las autopistas (+15%), en las carreteras, vías o caminos (+8%) y en zona urbana (+3%). La tendencia para los heridos graves es **al alza** en las carreteras, vías o caminos (+8%), en las autopistas (+7%) y en en zona urbana (+2%).

En las zonas urbanas, la tendencia es **a la baja** para todos los usuarios, excepto los usuarios en vehículos de movilidad personal y los fallecidos en coche.

En las carreteras, vías o caminos, la tendencia es **al alza** para todos los usuarios excepto para los fallecidos en ciclomotoristas y motociclistas.

En las autopistas, la tendencia es **al alza** para todos los usuarios..

En los últimos 12 meses

Acumulado de abril de 2025 a marzo de 2026, comparado con un año antes

	Zona urbana		Carretera, vía, camino		Autopista	
	Variación de las fallecidos	Variación de los heridos graves	Variación de las fallecidos	Variación de los heridos graves	Variación de las fallecidos	Variación de los heridos graves
Peatones	+1%	-4%	+37%	+22%	+2%	
Usuarios de VMPM	+90%	+31%	+9%	+11%		
Ciclistas	-13%	-5%	+32%	+21%		
Ciclomotores y motos	-3%	-1%	-1%	+6%	+4%	+5%
Automovilistas	+5%	-0%	+9%	+5%	+19%	+9%

ns: cambio no significativo

Fuente: ONISR - Datos relativos a los accidentes con heridos registrados por la policía - Ámbito geográfico: Francia metropolitana

Series etiquetadas para las fallecidos (definitivas hasta 2024, cuasi-definitivas 2025), estimaciones ONISR-UGE para los heridos graves, estimaciones, 2026 basadas en los datos al 08/04/2026

Los peatones incluyen a los usuarios de vehículos de movilidad personal no motorizados (patines, monopatines, patinetes), que se desplazan por los mismos espacios que los peatones a pie y se consideran peatones según el Código de la Circulación.

Los vehículos de movilidad personal motorizados (VMPM) incluyen patinetes eléctricos, gyropods, hoverboards, segways, etc.; se mueven como las bicicletas.

Los ciclistas son los usuarios que se desplazan en bicicleta, con o sin asistencia eléctrica.

Los ciclomotores son vehículos motorizados de dos ruedas con una velocidad máxima por diseño inferior a 50 cm3 y una velocidad máxima por diseño no superior a 45 km/h, incluidos los scooters de menos de 50 cm3.

Las motocicletas (o motos) son vehículos motorizados de dos ruedas de más de 50 cm3, incluidos los scooters de más de 50 cm3.

Los automovilistas (o turismos) se definen como vehículos ligeros; los vehículos comerciales no se incluyen en esta categoría.

La red "Zona urbana" se refiere a los caminos entre las señales de entrada y salida de un municipio.

La red "Carretera, vía, camino" se refiere a las carreteras no motorizadas fuera de los carriles de las "zonas urbanas".

La red de "autopistas" se refiere a las vías de circulación con categoría de autopista, indicadas con señales azules.

Cuadro detallado para marzo de 2026 comparado con un año antes

	Marzo		En los últimos 3 meses**				En los últimos 12 meses***			
	Fallecidos	Heridos graves	Fallecidos		Heridos graves		Fallecidos		Heridos graves	
	Número	Número	Número	Variación	Número	Variación	Número	Variación	Número	Variación
Total	246	1 268	674	+7%	3 316	+4%	3 305	+7%	16 689	+5%

Por medio de transporte

	Fallecidos	Heridos graves	Fallecidos	Variación	Heridos graves	Variación	Fallecidos	Variación	Heridos graves	Variación
Peatones	43	159	123	-6%	527	+6%	493	+9%	1 973	+1%
Usuarios de VMPM	11	103	19	+27%	248	+22%	84	+62%	1 151	+29%
Ciclistas	16	209	29	+4%	475	-5%	235	+10%	2 755	+5%
Ciclomotores y motos	41	387	96	-10%	857	+2%	680	-2%	5 160	+3%
Automovilistas	123	351	364	+16%	1 062	+2%	1 613	+9%	5 040	+5%

Enfoque por edad

	Fallecidos	Heridos graves	Fallecidos	Variación	Heridos graves	Variación	Fallecidos	Variación	Heridos graves	Variación
Menores de 18 años	15	211	38	+12%	511	+7%	197	+36%	2 498	+8%
18-24 años	39	220	94	-1%	568	+5%	522	+4%	2 838	+3%
65 años o más	74	208	212	+13%	586	+5%	941	+8%	2 837	+3%

En la red de carreteras

	Fallecidos	Heridos graves	Fallecidos	Variación	Heridos graves	Variación	Fallecidos	Variación	Heridos graves	Variación
Zona urbana	78	584	213	+5%	1 571	+3%	1 027	+3%	7 437	+2%
Carretera, vía o camino	149	584	407	+11%	1 508	+5%	2 020	+8%	8 148	+8%
Autopista	20	101	55	-7%	238	+5%	259	+15%	1 104	+7%

** Acumulado de 3 meses enero de 2026 a marzo 2026 comparado con acumulado de 3 meses de enero de 2025 a marzo de 2025

*** Acumulado de 12 meses abril de 2025 a marzo 2026 comparado con acumulado de 12 meses de abril de 2024 a marzo de 2025

Fuente: ONISR - Datos relativos a los accidentes con heridos registrados por la policía - Ámbito geográfico: Francia metropolitana

Labelled series for fatalities (definitives until 2024, quasi-definitives 2025), estimaciones ONISR-UGE para los heridos graves, estimaciones, 2026 basadas en los datos al 08/04/2026

Los peatones incluyen a los usuarios de vehículos de movilidad personal no motorizados (patines, monopatines, patinetes), que se desplazan por los mismos espacios que los peatones a pie y se consideran peatones según el Código de la Circulación.

Los vehículos de movilidad personal motorizados (VMPM) incluyen patinetes eléctricos, gyropods, hoverboards, segways, etc.; se mueven como las bicicletas.

Los ciclistas son los usuarios que se desplazan en bicicleta, con o sin asistencia eléctrica.

Los ciclomotores son vehículos motorizados de dos ruedas con una velocidad máxima por diseño inferior a 50 cm3 y una velocidad máxima por diseño no superior a 45 km/h, incluidos los scooters de menos de 50 cm3. Las motocicletas (o motos) son vehículos motorizados de dos ruedas de más de 50 cm3, incluidos los scooters de más de 50 cm3.

Los automovilistas (o turismos) se definen como vehículos ligeros; los vehículos comerciales no se incluyen en esta categoría.

Los "menores de 18 años" son niños y adolescentes de entre 0 y 17 años, ambos inclusive.

Los jóvenes de entre 18 y 24 años son la categoría de mayor riesgo de sufrir accidentes de tráfico.

La red "Zona urbana" se refiere a los caminos entre las señales de entrada y salida de un municipio.

La red "Carretera, vía, camino" se refiere a las carreteras no motorizadas fuera de los carriles de las "zonas urbanas".

La red de "autopistas" se refiere a las vías de circulación con categoría de autopista, indicadas con señales azules.

Métodos de tratamiento de datos para Francia continental

El fichero BAAC (Boletines de Análisis de Accidentes de Tráfico con Víctimas registrados por las policías) incluye los accidentes corporales tal y como se definen en el decreto de 27 de marzo de 2007 relativo a las condiciones de elaboración de las estadísticas. El ONISR, responsable de la administración y difusión de las estadísticas de accidentes en virtud del decreto de 15 de mayo de 1975 relativo al CISR, precisa desde hace muchos años las modalidades de contabilización de los accidentes.

Método de ajuste de las lesiones:

Para ajustarse a las normas estadísticas europeas, el ONISR elabora una nueva serie de datos sobre lesiones en Francia metropolitana. También incorpora la escala AIS de gravedad de las lesiones (leves o moderadas, graves). Estos datos se determinan mediante un nuevo método establecido conjuntamente por la Universidad Gustave Eiffel (UGE) y el ONISR. Este método se basa, en particular, en datos recientes relativos a las lesiones registradas por las fuerzas del orden, pero pretende estimar el número real de heridos en accidentes de tráfico que son atendidos por los servicios hospitalarios: <https://www.onisr.securite-routiere.gouv.fr/etudes-et-recherches/victimes/blessures/methode-de-redressement-du-nombre-de-blesses-de-la-route>

Barómetro mensual

El barómetro mensual de un mes determinado abarca los accidentes ocurridos hasta el final de ese mes, y se elabora y publica al mes siguiente.

Las estimaciones se elaboran a partir de los accidentes registrados en el sistema de información TRAXy relativos a los datos BAAC en curso de introducción, transmitidos en un plazo de 48 horas por la policía al ONISR. **Los resultados definitivos de 2024 se han incorporado al barómetro de mayo de 2025.**

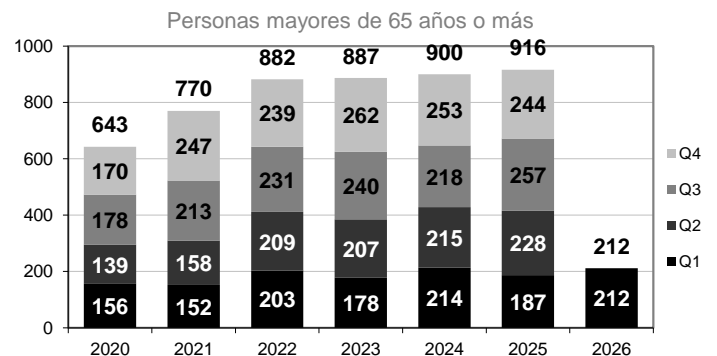
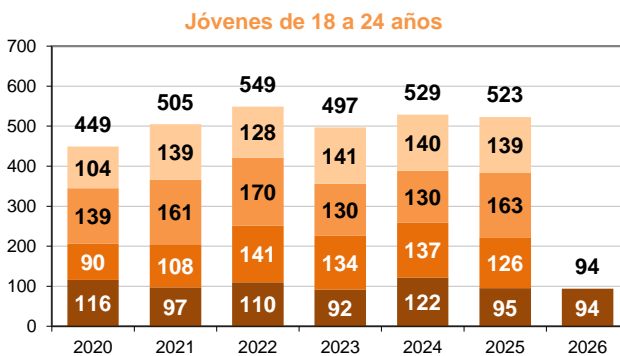
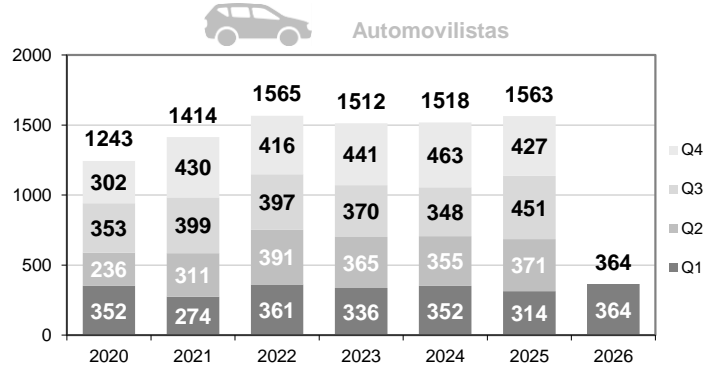
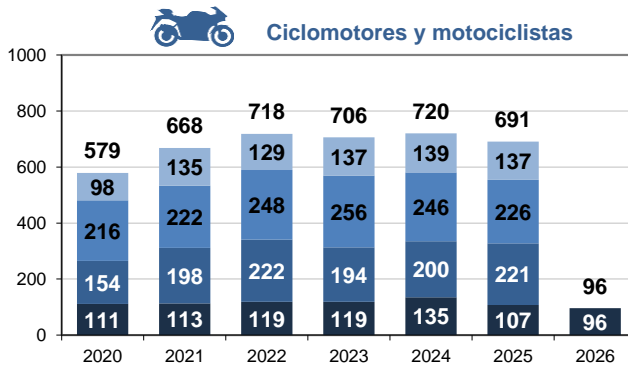
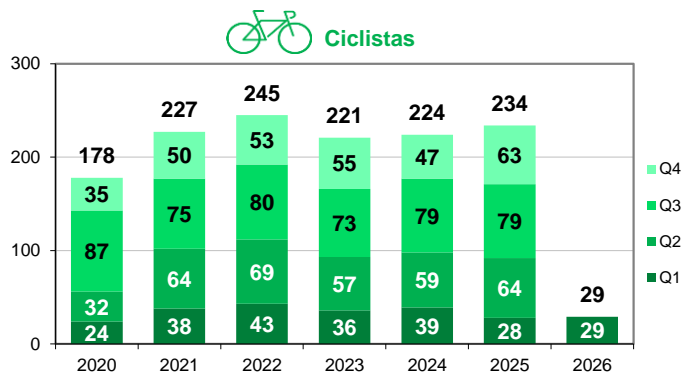
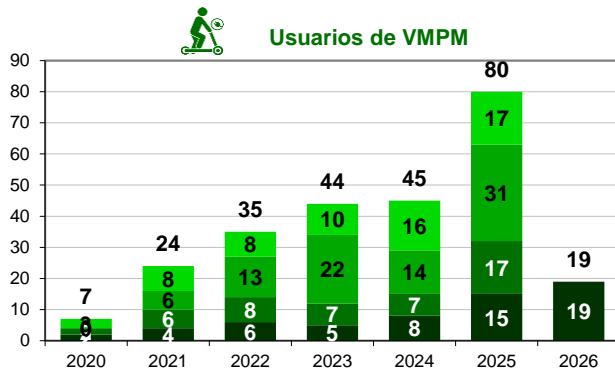
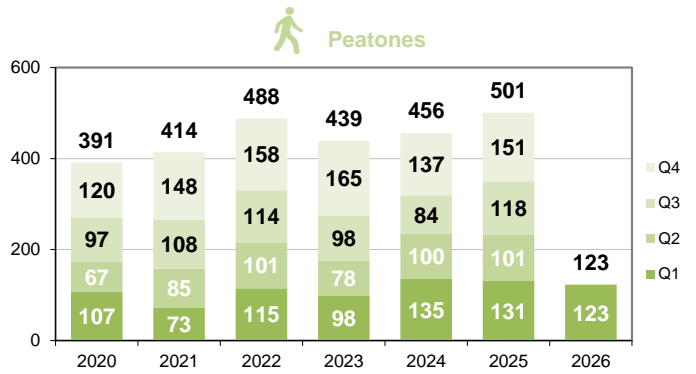
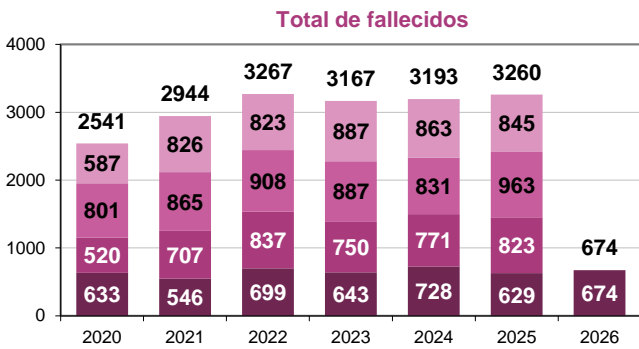
Las lesiones graves se estiman sobre la base de los datos de lesiones registrados en TRAXy utilizando el método de ajuste mencionado anteriormente.

Certificación

La Autorité de la Statistique Publique ha aprobado los principales indicadores de siniestralidad derivados del fichero BAAC (Francia metropolitana y departamentos de ultramar) para los datos cuasi definitivos del año N publicados a finales de enero del año N+1, y los datos definitivos publicados a partir de mayo del año N+1. Para los años anteriores a 2025, el barómetro incluye datos etiquetados.

Los métodos estadísticos se especifican en el sitio web del ONISR: <https://www.onisr.securite-routiere.gouv.fr/es>

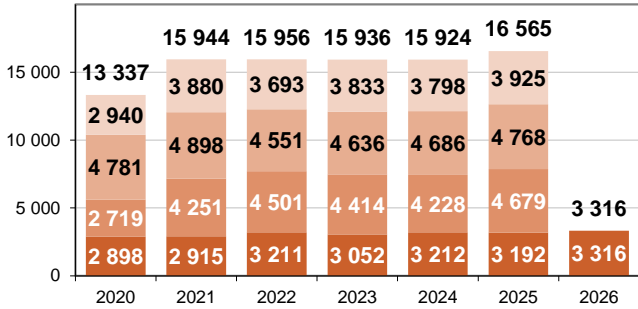
Número de fallecidos por modo de transporte por trimestre por año



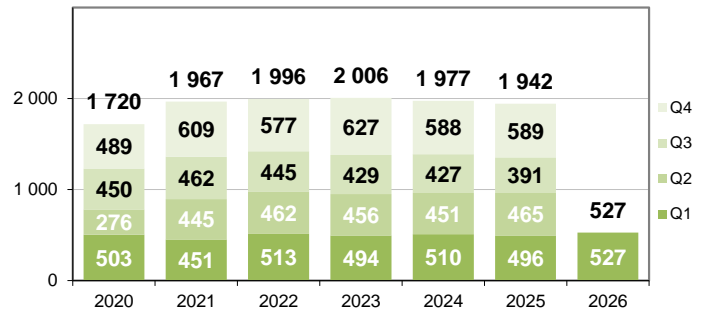
Fuente: ONISR - Datos relativos a los accidentes con heridos registrados por la policía - Ámbito geográfico: Francia metropolitana
Series etiquetadas para las fallecidos (definitivas hasta 2024, cuasi-definitivas 2025), 2026 basadas en los datos al 08/04/2026

Número de heridos graves por modo de transporte por trimestre por año

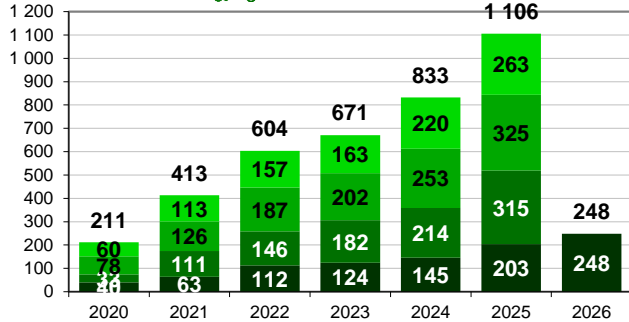
Total de heridos graves



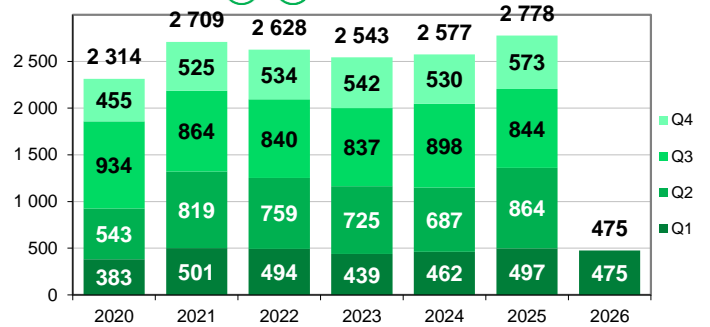
Peatones



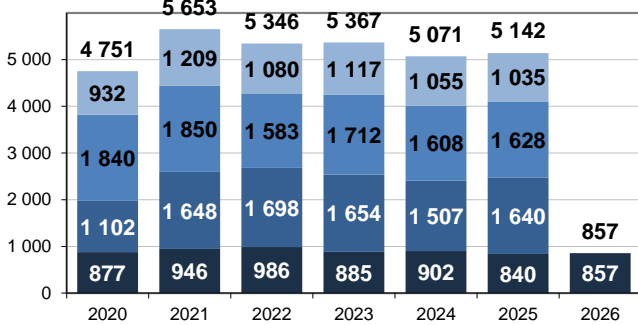
Usuarios de VMPM



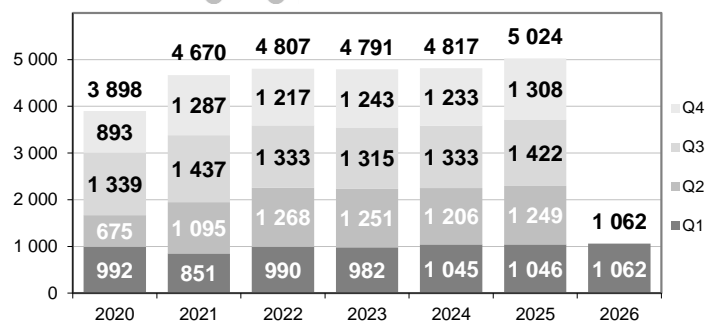
Ciclistas



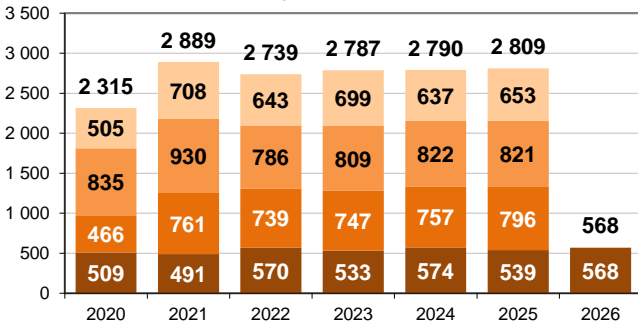
Ciclomotores y motociclistas



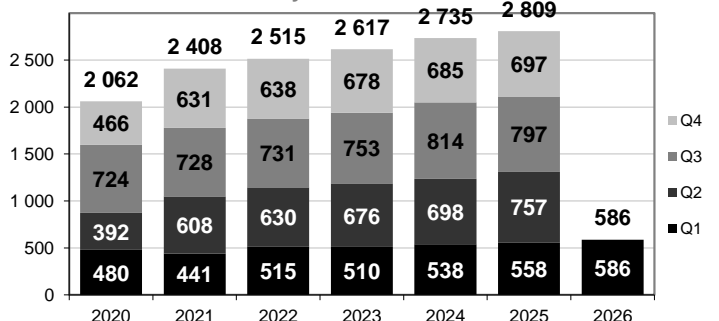
Automovilistas



Personas jóvenes de 18 a 24 años



Personas mayores de 65 años o más



Fuente: ONISR - Datos relativos a los accidentes con heridos registrados por la policía - Ámbito geográfico: Francia metropolitana
 estimaciones ONISR-UGE para los heridos graves, estimaciones, 2026 basadas en los datos al 08/04/2026