

## Accidentalité du réveillon de Noël

La période de Noël rassemble les familles mais comme les vacances scolaires sont communes à toutes les zones, les grands déplacements interviennent souvent à l'occasion des week-ends. Cependant les déplacements de proximité sont concentrés sur les jours particuliers des 24 et 25 décembre, et sont donc susceptibles d'être concernés par des retours alcoolisés après le repas.

En moyenne, 9 personnes décèdent chaque jour sur les routes de France métropolitaine (2024). 15 personnes sont décédées les 24 et 25 décembre 2024 (4 le 24 décembre et 11 le 25 décembre). Ce bilan peut varier assez fortement d'une année sur l'autre, du fait que chaque accident résulte de concours de circonstances individuels. Aussi les observations comparatives ont été réalisées entre périodes cumulées de 3 années (2017-2019 et 2022-2024), en écartant l'année 2020, la plus marquée par la pandémie de COVID.

### Bilan sur les journées entières des 24 et 25 décembre

	Cumul 2017-2019		Cumul 2022-2024	
	Accidents	Tués	Accidents	Tués
24 décembre (veille de Noël)	338	19	258	20
25 décembre (Noël)	222	16	201	17

Source : ONISR - Données relatives aux accidents corporels enregistrés par les forces de l'ordre - Champs géographique : France métropolitaine ; Données définitives jusqu'en 2024

20 personnes sont décédées les 24 décembre et 17 les 25 décembre des années 2022, 2023 et 2024. C'est un bilan légèrement plus élevé que sur les 3 ans 2017-2019 (19 décès au total les 24 décembre et 16 décès les 25 décembre). En revanche, le nombre d'accidents enregistrés par les forces de l'ordre les 24 et 25 décembre a baissé sur la période 2022-2024 par rapport à la période 2017-2019.

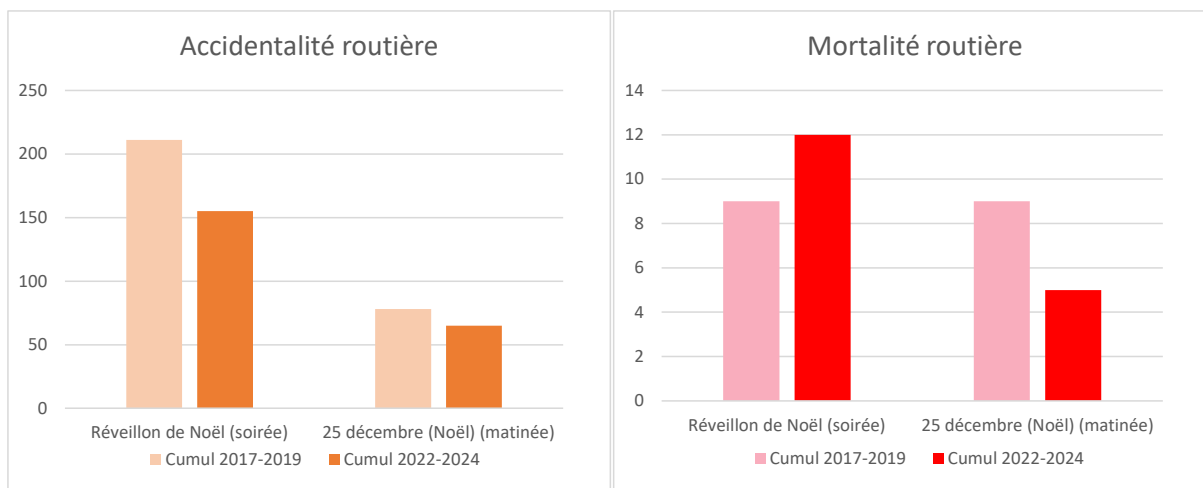
### Bilan sur les demi-journées des 24 décembre (de midi à minuit – Réveillon de Noël) et 25 décembre (de 0h à midi – matinée de Noël)

	Cumul 2017-2019		Cumul 2022-2024	
	Accidents	Tués	Accidents	Tués
Réveillon de Noël (soirée)	211	9	155	12
25 décembre (Noël) (matinée)	78	9	65	5

Source : ONISR - Données relatives aux accidents corporels enregistrés par les forces de l'ordre - Champs géographique : France métropolitaine ; Données définitives jusqu'en 2024

Le 24 décembre, 60% des accidents et des tués interviennent entre midi et minuit. Le nombre d'accidents le Réveillon de Noël baisse entre les deux périodes 2017-2019 et 2022-2024.

Le 25 décembre, environ un tiers des accidents corporels et des décès enregistrés le 25 décembre ont lieu avant midi, ce qui témoigne d'une matinée plus calme.



Source : ONISR - Données relatives aux accidents corporels enregistrés par les forces de l'ordre - Champs géographique : France métropolitaine ; Données définitives jusqu'en 2024

### Des facteurs alcool présents dans les accidents à l'occasion des retours du réveillon de Noel :

Lors des soirées du réveillon de Noel des années 2017 à 2019, la moitié des décès sont intervenus à l'occasion d'un accident mortel, où au moins un conducteur avait un taux d'**alcool** supérieur au taux légal. Pour les années 2022 à 2024, plus des trois quarts des décès sont intervenus à l'occasion d'un accident mortel, où au moins un conducteur avait un taux d'**alcool** supérieur au taux légal. Ce résultat est supérieur à la moyenne de l'année 2024 qui s'élève à 29 %.

La part des décès dans un accident mortel où au moins un conducteur était positif aux stupéfiants lors du réveillon de Noel reste dans la moyenne de l'année 2024 qui s'élève à 20 %.

### Annexe : Données détaillées par an et par jour complet (24 décembre et 25 décembre)

#### Nombre de tués

	2012	2013	2014	2015	2016	2017	2018	2019	2020	2021	2022	2023	2024
24 décembre (veille de Noël)	8	9	11	13	14	10	5	4	5	9	8	8	4
25 décembre (Noël)	4	3	5	12	6	6	2	8	3	15	3	3	11

Source : ONISR - Données relatives aux accidents corporels enregistrés par les forces de l'ordre - Champs géographique : France métropolitaine  
Données définitives jusqu'en 2024

#### Nombre d'accidents corporels

	2012	2013	2014	2015	2016	2017	2018	2019	2020	2021	2022	2023	2024
24 décembre (veille de Noël)	110	123	123	120	125	98	104	136	115	103	89	79	90
25 décembre (Noël)	63	64	59	71	74	80	68	74	49	81	71	63	67

Source : ONISR - Données relatives aux accidents corporels enregistrés par les forces de l'ordre - Champs géographique : France métropolitaine  
Données définitives jusqu'en 2024

## Accidentalité du réveillon du Nouvel An

Le nouvel an est le dernier moment festif de l'année. De nombreux déplacements se font sur de courts trajets.

En moyenne, 9 personnes décèdent chaque jour sur les routes de France métropolitaine (2024). 14 personnes sont décédées les 31 décembre 2023 et 1<sup>er</sup> janvier 2024 (7 le 31 décembre 2023 et 7 le 1<sup>er</sup> janvier 2024). Ce bilan peut varier assez fortement d'une année sur l'autre, du fait que chaque accident résulte de concours de circonstances individuels. Aussi les observations comparatives ont été réalisées entre périodes cumulées de 3 années (2017-2019 et 2022-2024), en écartant l'année 2020, la plus marquée par la pandémie de COVID.

### Bilan sur les journées entières des 31 décembre et 1<sup>ers</sup> janvier

	Cumul 2017-2019		Cumul 2022-2024	
	Accidents	Tués	Accidents	Tués
Réveillon du Nouvel an (31 déc)	272	20	247	18
Jour de l'an (1er janvier suivant)	296	33	290	25

Source : ONISR - Données relatives aux accidents corporels enregistrés par les forces de l'ordre - Champs géographique : France métropolitaine ; Données définitives jusqu'en 2024, Données provisoires pour le 1<sup>er</sup> janvier 2025

18 personnes sont décédées les 31 décembre des années 2022, 2023 et 2024 et 25 personnes sont décédées les 1<sup>ers</sup> janvier des années 2022, 2023 et 2024. C'est un bilan moins lourd que sur les 3 ans 2017-2019 (20 décès au total les 31 décembre et 33 décès les 1<sup>ers</sup> janvier). Le nombre d'accidents enregistrés par les forces de l'ordre les 31 décembre et 1<sup>er</sup> janvier a baissé sur la période 2022-2024 par rapport à la période 2017-2019.

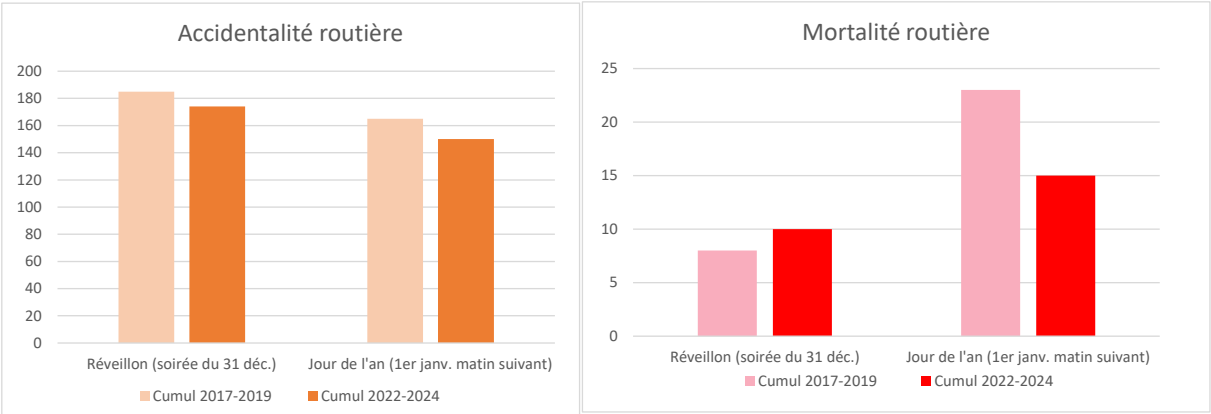
### Bilan sur les demi-journées des 31 décembre (de midi à minuit – Réveillon de la Saint Sylvestre) et 1<sup>er</sup> janvier (de 0h à midi – matinée de Nouvel An)

	Cumul 2017-2019		Cumul 2022-2024	
	Accidents	Tués	Accidents	Tués
Réveillon (soirée du 31 déc.)	185	8	174	10
Jour de l'an (1er janv. matin suivant)	165	23	150	15

Source : ONISR - Données relatives aux accidents corporels enregistrés par les forces de l'ordre - Champs géographique : France métropolitaine ; Données définitives jusqu'en 2024, Données provisoires pour le 1<sup>er</sup> janvier 2025

Le 31 décembre, un peu plus de la moitié des décès sont enregistrés pour des accidents ayant eu lieu entre midi et minuit, alors que plus des deux tiers des accidents corporels interviennent sur ce même créneau.

Le 1<sup>er</sup> janvier, 60 % des décès sont enregistrés pour des accidents ayant eu lieu avant midi, et un peu plus de la moitié des accidents corporels enregistrés le 1<sup>er</sup> janvier a lieu avant midi, ce qui témoigne d'une matinée accidentogène également soutenue.



Source : ONISR - Données relatives aux accidents corporels enregistrés par les forces de l'ordre - Champs géographique : France métropolitaine  
Données définitives jusqu'en 2024, données provisoires pour le 1<sup>er</sup> janvier 2025

Des facteurs alcool et stupéfiants encore bien présents dans les accidents :

Les 1<sup>ers</sup> janvier matins 2022, 2023, et 2024, la moitié des décès sont intervenus à l’occasion d’un accident mortel où au moins un conducteur avait un taux d’**alcool** supérieur au taux légal. Ce résultat est supérieur à la moyenne de l’année 2024 qui s’élève à 29 %.

Les 1<sup>ers</sup> janvier matins 2022, 2023, et 2024, un peu plus du tiers des décès sont intervenus à l’occasion d’un accident mortel où au moins un conducteur était positif aux **stupéfiants**. Ce résultat est supérieur à la moyenne de l’année 2024 qui s’élève à 20 %.

Annexe : Données détaillées par an et par jour complet (31 décembre et 1<sup>er</sup> janvier)

Nombre de tués

	2012	2013	2014	2015	2016	2017	2018	2019	2020	2021	2022	2023	2024
31 décembre (veille du Nouvel An)	12	9	2	12	9	9	4	7	1	8	6	5	7
1er janvier N+1 (Nouvel An)	5	12	10	12	7	8	12	13	3	7	7	11	7

Source : ONISR - Données relatives aux accidents corporels enregistrés par les forces de l'ordre - Champs géographique : France métropolitaine  
Données définitives jusqu'en 2024 et données provisoires en 2025

Nombre d'accidents corporels

	2012	2013	2014	2015	2016	2017	2018	2019	2020	2021	2022	2023	2024
31 décembre (veille du Nouvel An)	109	108	93	106	89	76	90	106	85	107	90	71	86
1er janvier N+1 (Nouvel An)	109	98	76	112	98	103	89	104	81	112	107	100	84

Source : ONISR - Données relatives aux accidents corporels enregistrés par les forces de l'ordre - Champs géographique : France métropolitaine  
Données définitives jusqu'en 2024 et données provisoires en 2025