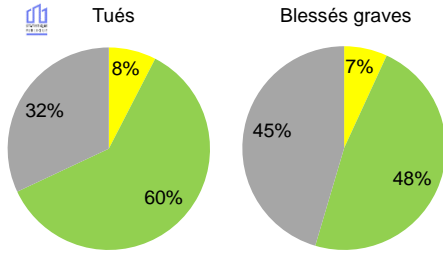


Les victimes selon les réseaux routiers



Routes hors agglomération

1 928 tués (+51 tués)
7 600 blessés graves (-1 %)

Autoroutes

242 tués (-27 tués)
1 100 blessés graves (+1 %)

Voies en agglomération

1 020 tués (-1 tué)
7 200 blessés graves (-1 %)

Le fichier BAAC (Bulletin d'analyse des accidents corporels de la circulation routière) est enregistré par la gendarmerie et la police nationales. Les forces de l'ordre ne sont cependant pas appelées systématiquement sur les accidents non mortels.

Aussi une estimation du nombre d'accidents corporels et du nombre de blessés selon la gravité AIS est produite avec l'appui de l'Université Gustave Eiffel. Les résultats quasi-définitifs 2024 sont :

	Accidents corporels		Blessés (toutes gravités)		Blessés graves	Tués à 30 jours
	BAAC	Estimés	BAAC	Estimés	Estimés	
2019	56 016	184 068	70 490	239 045	16 248	3 244
2023	51 641	181 170	64 674	234 836	15 936	3 167
2024p	50 996	178 132	64 474	233 071	15 842	3 190
Evolution	-645	-3 038	-200	-1 765	-94	23
2024 / 2023	-1,2%	-1,7%	-0,3%	-0,8%	-0,6%	+0,7%
Evolution	-5 020	-5 936	-6 016	-5 973	-406	-54
2024 / 2019	-9,0%	-3,2%	-8,5%	-2,5%	-2,5%	-1,7%

En savoir plus : www.onisr.securite-routiere.gouv.fr

Source : ONISR – Chiffres clés 2024 (quasi-déf)
France métropolitaine
Estimations d'après les données au 21/01/2025



LA SÉCURITÉ ROUTIÈRE

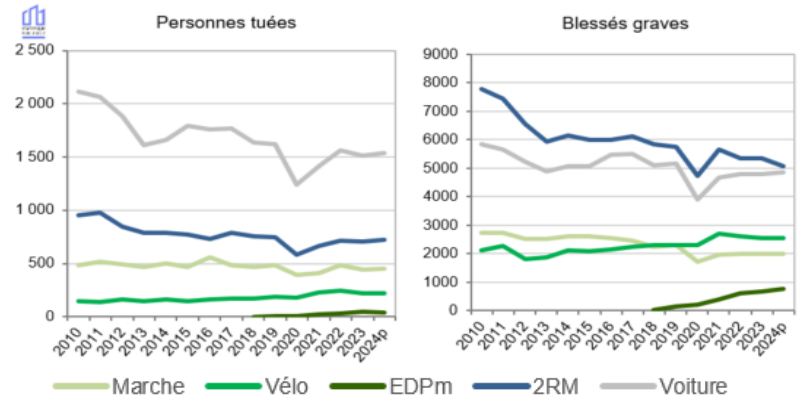
2024

OBSERVATOIRE NATIONAL INTERMINISTÉRIEL DE

Les accidents de la route en France métropolitaine

Chiffres clés (résultats quasi-définitifs)

3 190 personnes sont décédées en 2024 (+0,7 %)
(contre 3 167 en 2023 et 3 244 en 2019)
233 000 personnes ont été blessées (-0,8 %),
dont 16 000 blessées gravement (-0,6 %)



Définitions

- Marche** : piétons à pied, en rollers, trottinettes classiques
- Vélo** : cyclistes en vélo mécanique ou à assistance électrique
- EDPm** : engins de déplacement personnel motorisés (trottinettes électriques, gyropodes, ...)
- 2RM** : deux-roues motorisés (cyclomoteurs, motos, scooters à 2, 3, 4 roues)
- Voiture** : occupants de véhicules de tourisme



GOUVERNEMENT
Liberté
Égalité
Fraternité

SÉCURITÉ
ROUTIÈRE VIVRE,
ENSEMBLE

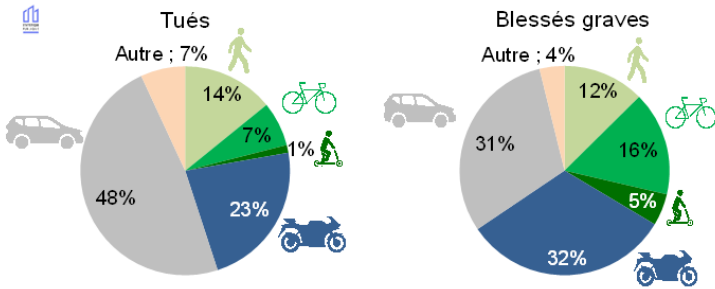


30 janvier 2025

Les victimes selon le mode de déplacement

Depuis 2020, la part des tués en voiture représente moins de la moitié des décès (48%).

Les usagers vulnérables - non carrossés (piétons, cyclistes, EDPm et 2RM) représentent 45% des décès et 65% des blessés graves.



Piétons

451 tués (+12 tués)
2 000 blessés graves (-1 %)



Cyclistes

222 tués (+1 tué)
2 500 blessés graves (stable)



Utilisateurs d'EDPm

44 tués (stable)
780 blessés graves (+16%)



Occupants de voiture

1 535 tués (+23 tués)
4 800 blessés graves (+1 %)



Usagers de 2RM

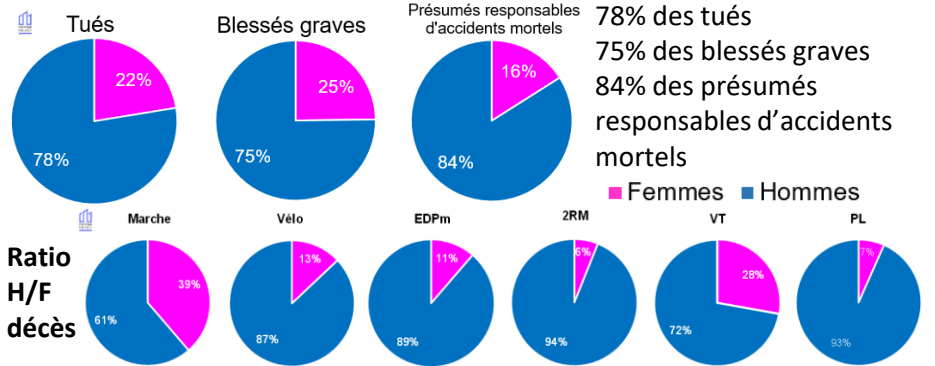
726 tués (+20 tués)
5 100 blessés graves (-6 %)



Les évolutions sont présentées par rapport à l'année 2023

Source : ONISR – Chiffres clés 2024 (quasi-déf) France métropolitaine

Les victimes selon le genre



Les **hommes** représentent :
78% des tués
75% des blessés graves
84% des présumés responsables d'accidents mortels

Les victimes selon l'âge

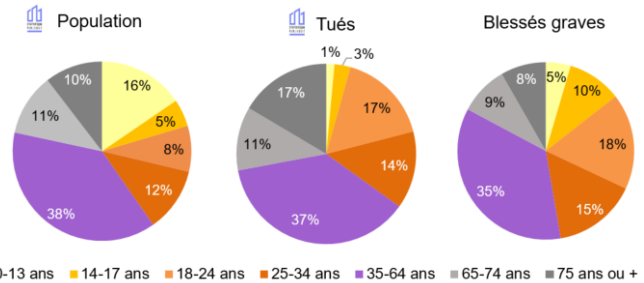
En 2024, **48 personnes ont été tuées par million d'habitants (t/Mhab)**.

Les populations les plus à risque d'être tuées sont :

- les 18-24 ans (97 tués par million d'habitants de cet âge),
- les 75 ans ou plus (76 t/Mhab),
- les 25-34 ans (58 t/Mhab).

Les populations les plus à risque d'être blessées gravement sont :

- les 14-17 et 18-24 ans (2 fois plus de risque que la moyenne)
- les 25-34 ans (1,3 fois plus de risque que la moyenne).



14-17 ans

92 tués (-24 tués)
1 600 blessés graves (-1 %)

18-24 ans

531 tués (+34 tués)
2 800 blessés graves (-1 %)

25-34 ans

443 tués (-22 tués)
2 400 blessés graves (-3%)

75 ans et plus

526 tués (+9 tués)
1 300 blessés graves (+7 %)

Sources : ONISR – Chiffres clés 2024 (quasi-déf) France métropolitaine
Insee – Estimations de la population 2024 au 1^{er} janvier