

La policía registró 4.298 accidentes con víctimas en septiembre de 2024, un 12% de menos que en septiembre de 2023.

Se estima que **272 personas perdieron la vida en las carreteras de la Francia metropolitana en septiembre de 2024**, frente a 296 en septiembre de 2023, lo que representa un disminuyó del -8%. En particular, se produjo una disminución del número de fallecidos en ciclomotores y motocicletas (-28 muertes) y de los peatones (-6 muertes); septiembre 2024 fue el mes de septiembre más lluvioso en 25 años. El número de fallecidos de los automóviles aumentó (+9 muertes) y en bicicletas (+6 muertes). El número de fallecidos disminuyó por los personas entre los de 25 o 64 años (-28 muertes) y aumentó por los personas entre los de 18 o 24 años (+13 muertes). El número de fallecidos disminuyó en las autopistas (-33%) y en las carreteras, vías o caminos (-11%) y aumentó en las zonas urbanas (+8%).

1.337 personas resultaron gravemente heridas en septiembre de 2024, lo que supone un disminuyó de -17% en comparación con septiembre de 2023 (según el método de estimación desarrollado por el ONISR a partir de los trabajos de la Universidad Gustave Eiffel). Este disminuyó afecta a todos los usuarios de la carretera, en particular a los usuarios de ciclomotores y motocicletas (-23%), ciclistas (-20%) y los usuarios de vehículos de movilidad personal motorizados (-18%).



Fuente: ONISR - Datos relativos a los accidentes con heridos registrados por la policía - Ámbito geográfico: Francia metropolitana
Series etiquetadas para las fallecidos (definitivas hasta 2023), estimaciones ONISR-UGE para los heridos graves, estimaciones 2024 basadas en los datos al 07/10/2024

Cuadro recapitulativo del mes de septiembre de 2024 comparado con un año antes

	Septiembre*		En los últimos 3 meses**		En los últimos 12 meses***	
	Número	Variación	Número	Variación	Número	Variación
Fallecidos	272	-8%	837	-6%	3 230	+4%
Heridos graves	1 337	-17%	4 611	-1%	15 818	+0%

* Septiembre de 2024 frente a septiembre de 2023

** Acumulado de 3 meses julio de 2024 a septiembre de 2024 comparado con acumulado de 3 meses de julio de 2023 a septiembre de 2023

*** Acumulado de 12 meses octubre de 2023 a septiembre de 2024 comparado con acumulado de 12 meses de octubre de 2022 a septiembre de 2023

Fuente: ONISR - Datos relativos a los accidentes con heridos registrados por la policía - Ámbito geográfico: Francia metropolitana

Series etiquetadas para las fallecidos (definitivas hasta 2023), estimaciones ONISR-UGE para los heridos graves, estimaciones 2024 basadas en los datos al 07/10/2024

La tendencia de **los últimos 3 meses (julio-agosto-septiembre)** está disminuyendo en comparación con los mismos meses de hace un año: el número de fallecidos disminuyó un -6% y el número de heridos graves disminuyó un -1%.

La información sobre los accidentes con heridos es registrada por las fuerzas del orden, que no son sistemáticamente informadas cuando el accidente no es mortal. Por lo tanto, la estimación de heridos graves (según la definición médica M.AIS3+) se basa en los resultados de los cuerpos de policía corregidos por el modelo ONISR-Universidad Gustave Eiffel (Registro del Ródano).

Número acumulado de fallecidos en 12 meses por modo de transporte o edad

Globalmente, el número de muertes en los últimos 12 meses aumentó un +4% con respecto a los 12 meses anteriores, y es estable con respecto a 2019, el año de referencia para la década 2020-2030.

Desde la pandemia, los **automovilistas** han representado algo menos de la mitad de todas las muertes en carretera. Sus muertes en los últimos 12 meses se estiman en 1.515, un 2% más que en los 12 meses anteriores y un 7% menos que en 2019.

Las muertes entre los usuarios de **ciclomotores o motocicletas** vuelto a aumentar en los últimos meses: 715 personas murieron en los últimos 12 meses, un 2% más que en los 12 meses anteriores y un 5% menos con respecto a 2019.

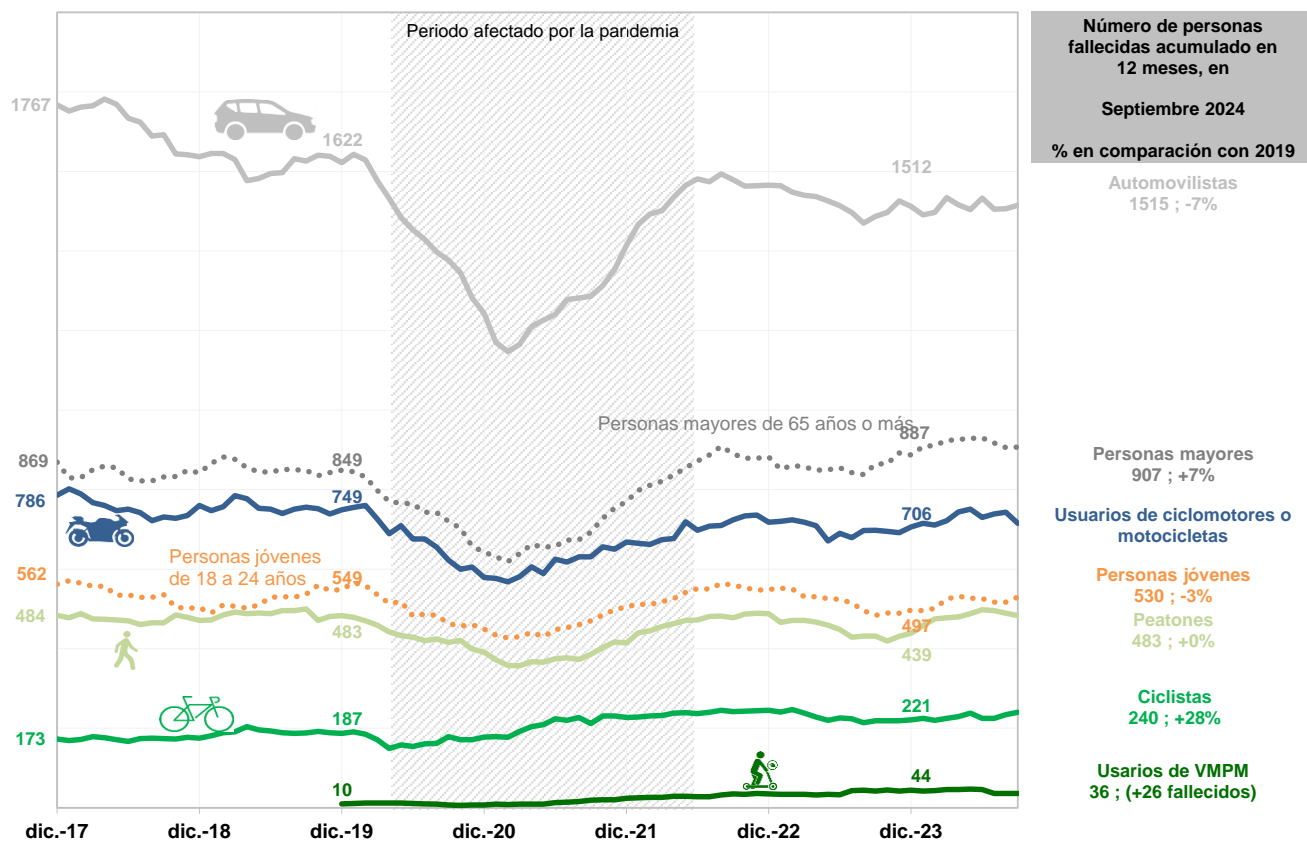
Las muertes de **peatones** han vuelto a subir: 483 peatones han fallecido en los últimos 12 meses, un 12% más que en los 12 meses anteriores y es estable con respecto a 2019.

Los fallecidos en **bicicleta** aumentó en los últimos 12 meses : 240 ciclistas fallecidos, un 10% más que en los 12 meses anteriores. Sin embargo, esta cifra es un 28% superior a la de 2019. Los franceses muestran un gran interés por utilizar modos de transporte individuales para desplazamientos cortos en ciudad, pero también disfrutan del ciclismo de ocio en zonas rurales.

Las muertes en **vehículos de movilidad personal motorizados** disminuyó en los últimos 12 meses, en el último año han fallecido 36 personas, un 14% menos que en los 12 meses anteriores.

Las muertes entre los **adultos jóvenes de 18 a 24 años**, tras descender en 2023, ha comenzado a aumentar de nuevo: 530 jóvenes han muerto, un 10% más que en los 12 meses anteriores y un descenso del -3% en comparación con 2019.

Las muertes entre **personas de 65 años o más** ascendieron a 907 en los últimos 12 meses, un 5% más respecto a los 12 meses anteriores y un 7% más respecto a 2019.



Fuente: ONISR - Datos relativos a los accidentes con heridos registrados por la policía - Ámbito geográfico: Francia metropolitana
Series etiquetadas para las fallecidos (definitivas hasta 2023), 2024 basadas en los datos al 07/10/2024

Número acumulado de heridos graves en 12 meses por modo de transporte o edad

Globalmente, el número de heridos graves en los últimos 12 meses es estable con respecto a los 12 meses anteriores, y ha disminuido un 3% con respecto a 2019, el año de referencia para la década 2020-2030.

Los usuarios de **ciclomotores o motocicletas** representan un tercio de los heridos graves; en los últimos 12 meses, se estima que han sufrido 5.100 heridos graves, es estable respecto a los 12 meses anteriores y ha descendido un -11% en comparación con 2019.

Los **automovilistas** representan algo menos de un tercio de los heridos graves; en los últimos 12 meses, se estima que han sufrido 4.800 heridos graves, un 2% más respecto a los 12 meses anteriores y un 6% menos que en 2019.

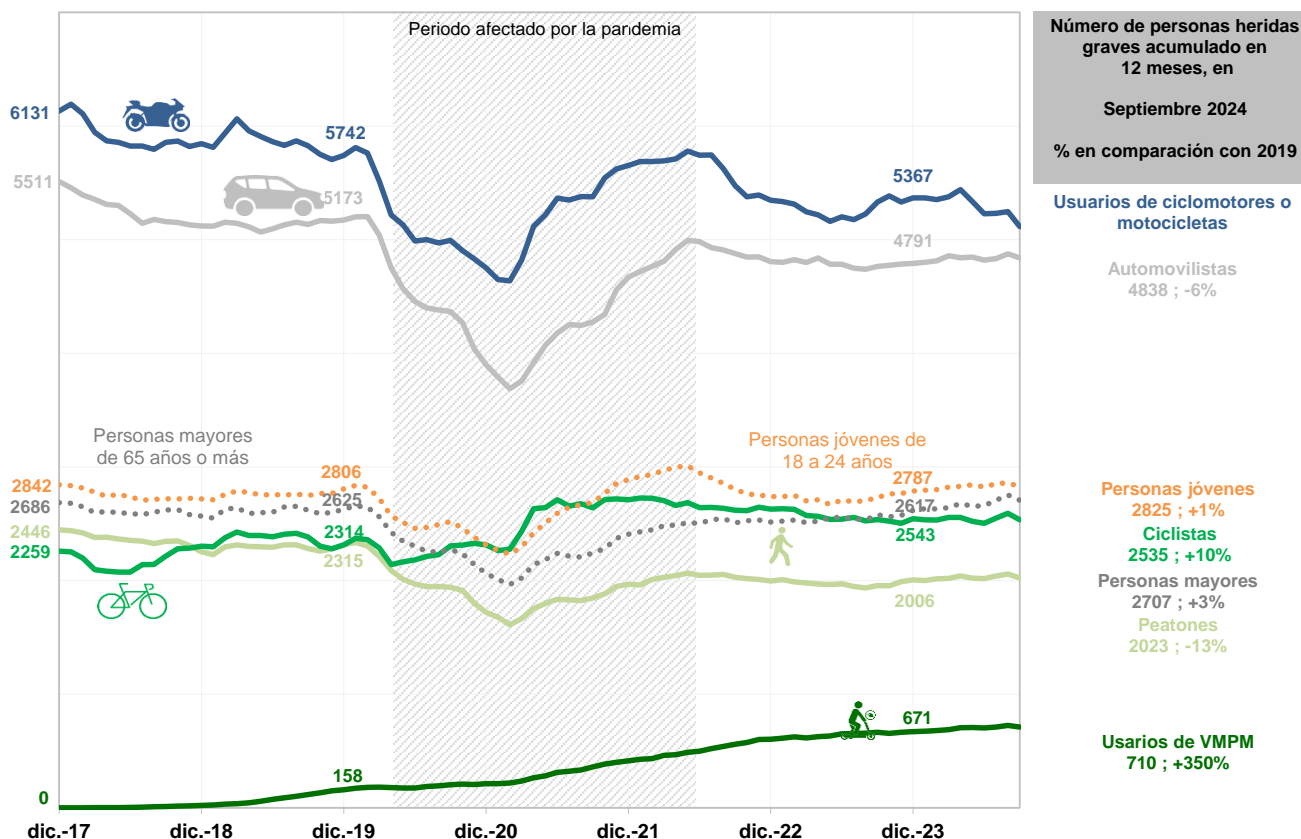
El número de **ciclistas** heridos graves en los últimos 12 meses está muy por encima de la cifra de 2019, pero ha disminuido recientemente: se cree que 2.500 ciclistas han resultado heridos graves en los últimos 12 meses, es estable con respecto a los 12 meses anteriores, y un 10% más que en 2019. De hecho, los franceses están mostrando un gran interés en el uso de modos de transporte individuales para trayectos cortos en ciudades y pueblos, así como para el ciclismo de ocio en zonas rurales.

El número de **peatones** heridos graves aumentó el último año, pero sigue siendo significativamente menor que en 2019: se estima que 2.000 peatones han resultado heridos graves en los últimos 12 meses, un 3% más respecto a los 12 meses anteriores y un 13% menos que en 2019.

El número de usuarios de **vehículos de movilidad personal motorizados** heridos graves sigue aumentando, con más de 700 heridos graves en los últimos 12 meses, un 7% más respecto a los 12 meses anteriores.

El número de heridos graves **de 18 a 24 años**, un grupo de edad con alto riesgo de sufrir accidentes de tráfico graves, se estima en 2.800 heridos graves, un 3% más que en los 12 meses anteriores y un 1% más respecto a 2019.

El número de **personas de 65 años o más** heridas graves se estima en 2.700 en los últimos 12 meses, un 5% más que en los 12 meses anteriores y un 3% más que en 2019.



Fuente: ONISR - Datos relativos a los accidentes con heridos registrados por la policía - Ámbito geográfico: Francia metropolitana
 estimaciones ONISR-UGE para los heridos graves, estimaciones, 2024 basadas en los datos al 07/10/2024

Víctimas graves en 2024 por modo de transporte y red de carreteras

En los últimos 3 meses

Globalmente, la tendencia para los fallecidos es **a la baja** en las carreteras, vías o caminos (-1%), en las zonas urbanas (-5%) y en las autopistas (-37%). La tendencia para los heridos graves es **al alza** en las zonas urbanas (+2%), es **estable** en las carreteras, vías o caminos y **a la baja** en las autopistas (-15%).

En las zonas urbanas, la tendencia para los fallecidos es **al alza** para los ciclistas, y **a la baja** para los otros usuarios. La tendencia para los heridos graves es **al alza** para los usuarios de vehículos de movilidad personal motorizados, los ciclistas y los automovilistas, y es **a la baja o estable** para los usuarios en ciclomotor o en motocicleta y para los peatones.

En las carreteras, vías o caminos, la tendencia es **a la baja o estable** para todos los usuarios excepto los peatones. La tendencia para los heridos graves es **al alza** para los peatones y los automovilistas, la tendencia es **a la baja o estable** para los usuarios de vehículos de movilidad personal motorizados, las ciclistas y los usuarios en ciclomotor o en motocicleta.

En las **autopistas**, la tendencia es **a la baja o estable** para todos los usuarios.

En los últimos 3 meses (2024 comparado con 2023)

	Zona urbana		Carretera, vía, camino		Autopista	
	Variación de las fallecidos	Variación de los heridos graves	Variación de las fallecidos	Variación de los heridos graves	Variación de las fallecidos	Variación de los heridos graves
Peatones	↘	→	↗	↗	↘	
Usuarios de VMPM	↘	↗	↘	↘		
Ciclistas	↗	↗	→	→		
Ciclomotores y motos	↘	↘	↘	↘	↘	→
Automovilistas	↘	↗	→	↗	↘	↘

ns: cambio no significativo

Fuente: ONISR - Datos relativos a los accidentes con heridos registrados por la policía - Ámbito geográfico: Francia metropolitana
Series etiquetadas para las fallecidos (definitivas hasta 2023), estimaciones ONISR-UGE para los heridos graves, estimaciones, 2024 basadas en los datos al 07/10/2024

En los últimos 12 meses

Globalmente, la tendencia es **al alza** para los fallecidos en zona urbana (+7%) y en las carreteras, vías o caminos (+4%) y **a la baja** en las autopistas (-5%). La tendencia es **al alza** para los heridos graves en zona urbana (+1%) y en las autopistas (+3%), y **a la baja** en las carreteras, vías o caminos (-1%).

En las zonas urbanas, la tendencia para los fallecidos es **a la baja** para los usuarios en vehículos de movilidad personal motorizados, los usuarios en ciclomotores o motocicletas y los automovilistas, y **al alza** para los peatones y los ciclistas. La tendencia para los heridos graves es **al alza** para todos los usuarios excepto los ciclistas y los usuarios en ciclomotores o motocicletas.

En las carreteras, vías o caminos, la tendencia es **a al alza** para todos los usuarios, excepto para los heridos graves en ciclomotor o motocicleta.

En las autopistas, la tendencia es **al alza** para los usuarios de ciclomotores o motos, pero **a la baja** para los peatones y los automovilistas.

En los últimos 12 meses

Acumulado de octubre de 2023 a septiembre de 2024, comparado con un año antes

	Zona urbana		Carretera, vía, camino		Autopista	
	Variación de las fallecidos	Variación de los heridos graves	Variación de las fallecidos	Variación de los heridos graves	Variación de las fallecidos	Variación de los heridos graves
Peatones	+23%	+6%	+4%	+9%	-34%	
Usuarios de VMPM	-20%	+6%	+3%	+15%		
Ciclistas	+16%	-1%	+4%	+1%		
Ciclomotores y motos	-2%	-6%	+3%	-6%	+29%	+29%
Automovilistas	-4%	+2%	+5%	+3%	-12%	-5%

ns: cambio no significativo

Fuente: ONISR - Datos relativos a los accidentes con heridos registrados por la policía - Ámbito geográfico: Francia metropolitana
Series etiquetadas para las fallecidos (definitivas hasta 2023), estimaciones ONISR-UGE para los heridos graves, estimaciones, 2024 basadas en los datos al 07/10/2024

Los peatones incluyen a los usuarios de vehículos de movilidad personal no motorizados (patines, monopatines, patinetes), que se desplazan por los mismos espacios que los peatones a pie y se consideran peatones según el Código de la Circulación.

Los vehículos de movilidad personal motorizados (VMPM) incluyen patinetes eléctricos, gyropods, hoverboards, segways, etc.; se mueven como las bicicletas.

Los ciclistas son los usuarios que se desplazan en bicicleta, con o sin asistencia eléctrica.

Los ciclomotores son vehículos motorizados de dos ruedas con una velocidad máxima por diseño inferior a 50 cm³ y una velocidad máxima por diseño no superior a 45 km/h, incluidos los scooters de menos de 50 cm³.

Las motocicletas (o motos) son vehículos motorizados de dos ruedas de más de 50 cm³, incluidos los scooters de más de 50 cm³.

Los automovilistas (o turistas) se definen como vehículos ligeros; los vehículos comerciales no se incluyen en esta categoría.

La red "Zona urbana" se refiere a los caminos entre las señales de entrada y salida de un municipio.

La red "Carretera, vía, camino" se refiere a las carreteras no motorizadas fuera de los carriles de las "zonas urbanas".

La red de "autopistas" se refiere a las vías de circulación con categoría de autopista, indicadas con señales azules.

Cuadro detallado para septiembre de 2024 comparado con un año antes

	Septiembre		En los últimos 3 meses**				En los últimos 12 meses***			
	Fallecidos	Heridos graves	Fallecidos		Heridos graves		Fallecidos		Heridos graves	
	Número	Número	Número	Variación	Número	Variación	Número	Variación	Número	Variación
Total	272	1 337	837	-6%	4 611	-1%	3 230	+4%	15 818	+0%

Por medio de transporte

	Fallecidos	Heridos graves	Fallecidos	Variación	Heridos graves	Variación	Fallecidos	Variación	Heridos graves	Variación
Peatones	35	160	83	-15%	436	+2%	483	+12%	2 023	+3%
Usuarios de VMPM	4	66	12	-45%	208	+3%	36	-14%	710	+7%
Ciclistas	30	228	88	+21%	868	+4%	240	+10%	2 535	+0%
Ciclomotores y motos	51	450	241	-6%	1 599	-7%	715	+2%	5 115	-4%
Automovilistas	134	382	352	-5%	1 335	+1%	1 515	+2%	4 838	+2%

Enfoque por edad

	Fallecidos	Heridos graves	Fallecidos	Variación	Heridos graves	Variación	Fallecidos	Variación	Heridos graves	Variación
Menores de 18 años	7	180	34	-35%	629	-6%	140	-10%	2 260	-3%
18-24 años	46	227	134	+3%	811	+0%	530	+10%	2 825	+3%
65 años o más	88	239	217	-10%	802	+6%	907	+5%	2 707	+5%

En la red de carreteras

	Fallecidos	Heridos graves	Fallecidos	Variación	Heridos graves	Variación	Fallecidos	Variación	Heridos graves	Variación
Zona urbana	91	615	258	-5%	1 940	+2%	1 049	+7%	7 193	+1%
Carretera, vía o camino	159	624	525	-1%	2 379	+0%	1 925	+4%	7 515	-1%
Autopista	22	98	54	-37%	292	-15%	256	-5%	1 110	+3%

** Acumulado de 3 meses julio de 2024 a septiembre de 2024 comparado con acumulado de 3 meses de julio de 2023 a septiembre de 2023

*** Acumulado de 12 meses octubre de 2023 a septiembre de 2024 comparado con acumulado de 12 meses de octubre de 2022 a septiembre de 2023

Fuente: ONISR - Datos relativos a los accidentes con heridos registrados por la policía - Ámbito geográfico: Francia metropolitana

Series etiquetadas para las fallecidos (definitivas hasta 2023), estimaciones ONISR-UGE para los heridos graves, estimaciones 2024 basadas en los datos al 07/10/2024

Los peatones incluyen a los usuarios de vehículos de movilidad personal no motorizados (patines, monopatines, patinetes), que se desplazan por los mismos espacios que los peatones a pie y se consideran peatones según el Código de la Circulación.

Los vehículos de movilidad personal motorizados (VMPM) incluyen patinetes eléctricos, gyropods, hoverboards, segways, etc.; se mueven como las bicicletas.

Los ciclistas son los usuarios que se desplazan en bicicleta, con o sin asistencia eléctrica.

Los ciclomotores son vehículos motorizados de dos ruedas con una velocidad máxima por diseño inferior a 50 cm3 y una velocidad máxima por diseño no superior a 45 km/h, incluidos los scooters de menos de 50 cm3. Las motocicletas (o motos) son vehículos motorizados de dos ruedas de más de 50 cm3, incluidos los scooters de más de 50 cm3.

Los automovilistas (o turismos) se definen como vehículos ligeros; los vehículos comerciales no se incluyen en esta categoría.

Los "menores de 18 años" son niños y adolescentes de entre 0 y 17 años, ambos inclusive.

Los jóvenes de entre 18 y 24 años son la categoría de mayor riesgo de sufrir accidentes de tráfico.

La red "Zona urbana" se refiere a los caminos entre las señales de entrada y salida de un municipio.

La red "Carretera, vía, camino" se refiere a las carreteras no motorizadas fuera de los carriles de las "zonas urbanas".

La red de "autopistas" se refiere a las vías de circulación con categoría de autopista, indicadas con señales azules.

Métodos de tratamiento de datos para Francia continental

El fichero BAAC (Boletines de Análisis de Accidentes de Tráfico con Víctimas registrados por las policías) incluye los accidentes corporales tal y como se definen en el decreto de 27 de marzo de 2007 relativo a las condiciones de elaboración de las estadísticas. El ONISR, responsable de la administración y difusión de las estadísticas de accidentes en virtud del decreto de 15 de mayo de 1975 relativo al CISR, precisa desde hace muchos años las modalidades de contabilización de los accidentes.

Método de ajuste de las lesiones:

Para ajustarse a las normas estadísticas europeas, el ONISR elabora una nueva serie de datos sobre lesiones en Francia metropolitana. También incorpora la escala AIS de gravedad de las lesiones (leves o moderadas, graves). Estos datos se determinan mediante un nuevo método establecido conjuntamente por la Universidad Gustave Eiffel (UGE) y el ONISR. Este método se basa, en particular, en datos recientes relativos a las lesiones registradas por las fuerzas del orden, pero pretende estimar el número real de heridos en accidentes de tráfico que son atendidos por los servicios hospitalarios: <https://www.onisr.securite-routiere.gouv.fr/etudes-et-recherches/victimes/blessures/methode-de-redressement-du-nombre-de-blesses-de-la-route>

Barómetro mensual

El barómetro mensual de un mes determinado abarca los accidentes ocurridos hasta el final de ese mes, y se elabora y publica al mes siguiente.

Las estimaciones se elaboran a partir de los accidentes registrados en el sistema de información TRAXy relativos a los datos BAAC en curso de introducción, transmitidos en un plazo de 48 horas por la policía al ONISR. Los resultados definitivos de 2023 se han incorporado al barómetro de mayo de 2024.

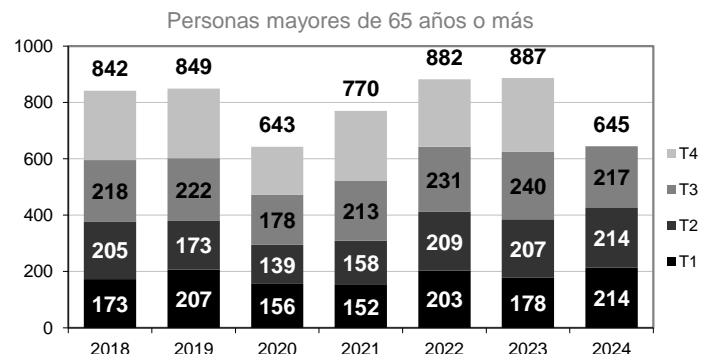
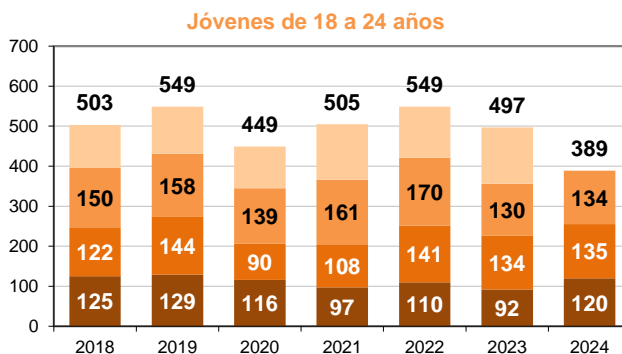
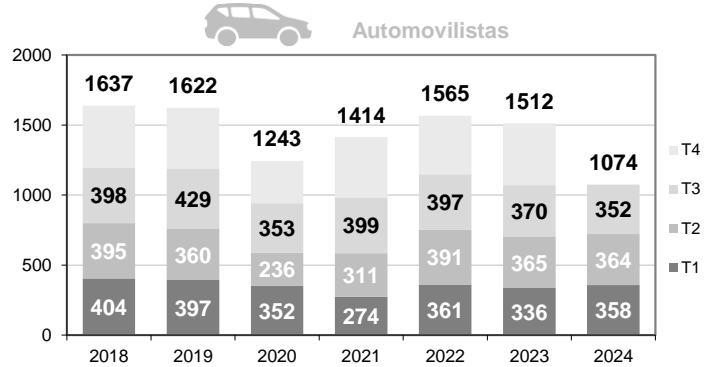
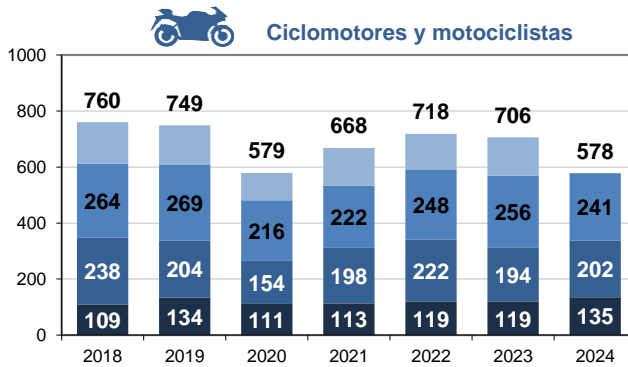
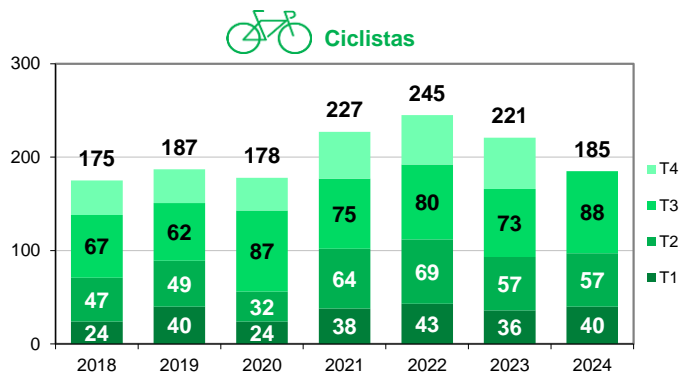
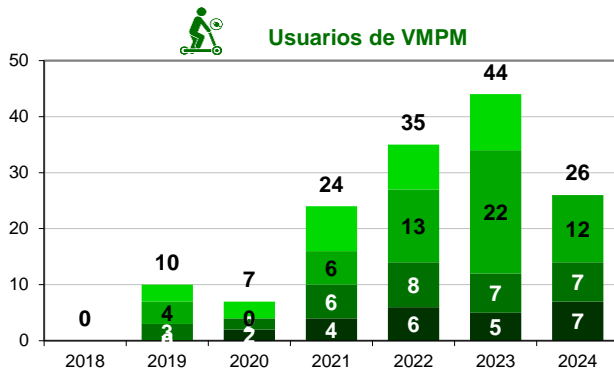
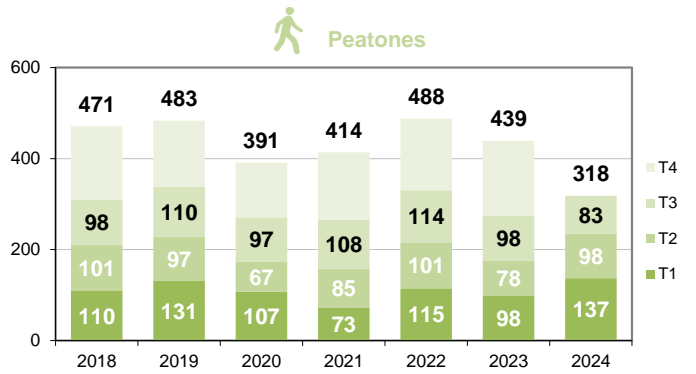
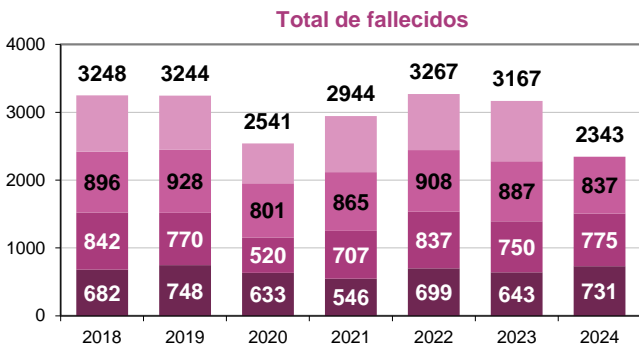
Las lesiones graves se estiman sobre la base de los datos de lesiones registradas en TRAXy utilizando el método de ajuste mencionado anteriormente.

Certificación

La Autorité de la Statistique Publique ha aprobado los principales indicadores de siniestralidad derivados del fichero BAAC (Francia metropolitana y departamentos de ultramar) para los datos cuasi definitivos del año N publicados a finales de enero del año N+1, y los datos definitivos publicados a partir de mayo del año N+1. Para los años anteriores a 2021, el barómetro incluye datos etiquetados.

Los métodos estadísticos se especifican en el sitio web del ONISR: <https://www.onisr.securite-routiere.gouv.fr/es>

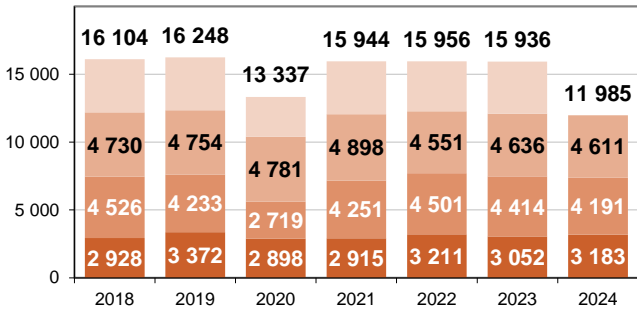
Número de fallecidos por modo de transporte por trimestre por año



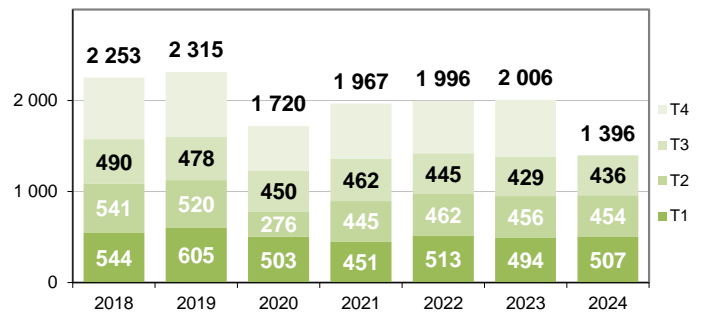
Fuente: ONISR - Datos relativos a los accidentes con heridos registrados por la policía - Ámbito geográfico: Francia metropolitana
Series etiquetadas para las fallecidos (definitivas hasta 2023), 2024 basadas en los datos al 07/10/2024

Número de heridos graves por modo de transporte por trimestre por año

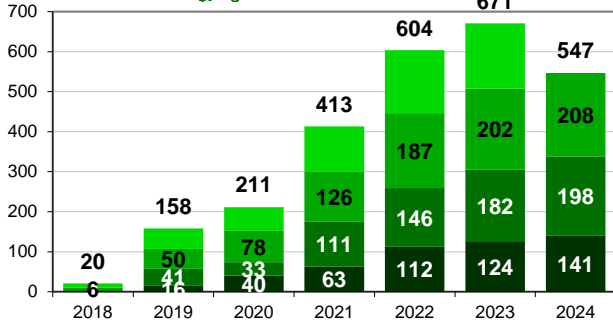
Total de heridos graves



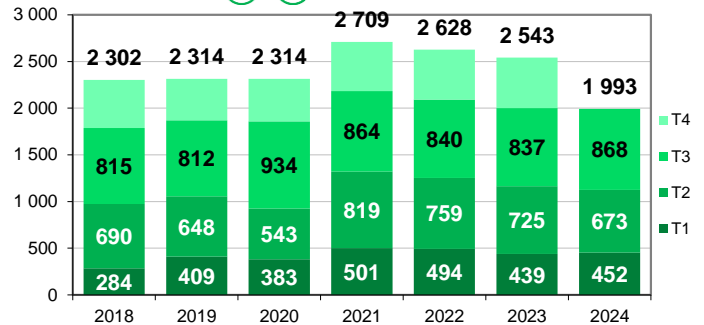
Peatones



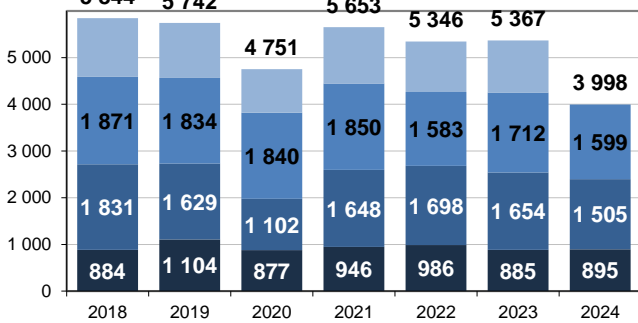
Usuarios de VMPM



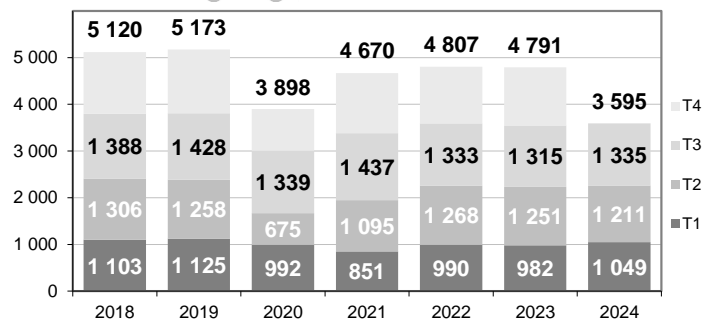
Ciclistas



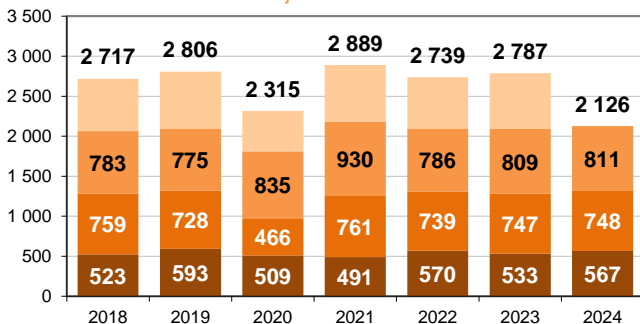
Ciclomotores y motociclistas



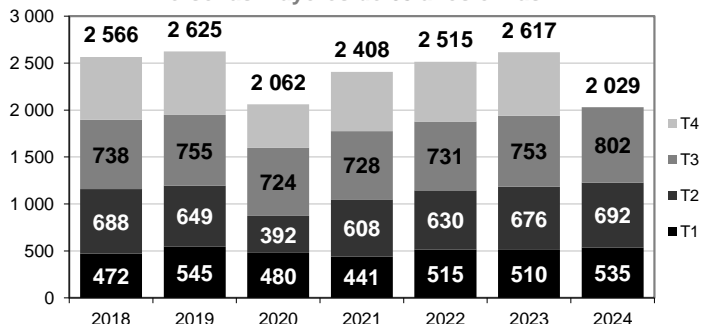
Automovilistas



Personas jóvenes de 18 a 24 años



Personas mayores de 65 años o más



Fuente: ONISR - Datos relativos a los accidentes con heridos registrados por la policía - Ámbito geográfico: Francia metropolitana
 estimaciones ONISR-UGE para los heridos graves, estimaciones, 2024 basadas en los datos al 07/10/2024