

La policía registró 3.500 accidentes con víctimas en febrero de 2024, un aumento del 2% con respecto a febrero de 2023.

Se estima que **224 personas perdieron la vida en las carreteras de la Francia metropolitana en febrero de 2024**, frente a 217 en febrero de 2023, lo que supone un ligero aumento del 3%. En particular, aumentó el número de peatones fallecidos (+12 muertos) y del número de fallecidos en turismos (+11 fallecidos), que sigue siendo inferior al de febrero de años anteriores, el número de fallecidos en bicicleta, en ciclomotores y motocicletas disminuyó (-4 y -5 fallecidos respectivamente). El ligero aumento afecta sobre todo a los jóvenes de 18 o 24 años (+6 muertes). El aumento se produjo en las autopistas y carreteras fuera de las zonas urbanas.

973 personas resultaron gravemente heridas en febrero de 2024, el mismo número que en febrero de 2023 (según el método de estimación desarrollado por el ONISR a partir de los trabajos de la Universidad Gustave Eiffel).



Fuente: ONISR - Datos relativos a los accidentes con heridos registrados por la policía - Ámbito geográfico: Francia metropolitana
Series etiquetadas para las fallecidos (definitivas hasta 2022, cuasi-definitivas 2023), estimaciones ONISR-UGE para los heridos graves, estimaciones, 2024 basadas en los datos al 08/03/2024

Cuadro recapitulativo del mes de febrero de 2024 comparado con un año antes

	Febrero*		En los últimos 3 meses**		En los últimos 12 meses***	
	Número	Variación	Número	Variación	Número	Variación
Fallecidos	224	+3%	758	+4%	3 190	-1%
Heridos graves	973	-1%	3 089	+3%	15 841	-1%

* Febrero de 2024 frente a febrero de 2023

** Acumulado de 3 meses diciembre de 2023 a febrero de 2024 comparado con acumulado de 3 meses de diciembre de 2022 a febrero de 2023

*** Acumulado de 12 meses marzo de 2023 a febrero 2024 comparado con acumulado de 12 meses de marzo de 2022 a febrero de 2023

Fuente: ONISR - Datos relativos a los accidentes con heridos registrados por la policía - Ámbito geográfico: Francia metropolitana

Labelled series for fatalities (definitives until 2022, cuasi-definitivas 2023), estimaciones ONISR-UGE para los heridos graves, estimaciones, 2024 basadas en los datos al 08/03/2024

La tendencia de **los últimos 3 meses (diciembre-enero-febrero)** es a la alza en comparación con los mismos meses de hace un año: el número de fallecidos ha ascendido un 4% y el número de heridos graves ha ascendido un 3%.

La información sobre los accidentes con heridos es registrada por las fuerzas del orden, que no son sistemáticamente informadas cuando el accidente no es mortal. Por lo tanto, la estimación de heridos graves (según la definición médica M.AIS3+) se basa en los resultados de los cuerpos de policía corregidos por el modelo ONISR-Universidad Gustave Eiffel (Registro del Ródano).

Número acumulado de fallecidos en 12 meses por modo de transporte o edad

Globalmente, el número de muertes en los últimos 12 meses ha disminuido un 1% con respecto a los 12 meses anteriores, y un 2% con respecto a 2019, el año de referencia para la década 2020-2030.

Desde la pandemia, los **automovilistas** han representado algo menos de la mitad de todas las muertes en carretera. Sus muertes en los últimos 12 meses se estiman en 1.522, un 1% menos que en los 12 meses anteriores y un 6% menos que en 2019.

Las muertes entre los usuarios de **ciclomotores o motocicletas** han disminuido significativamente en los últimos 12 meses: 711 personas murieron, un 2% menos que en los 12 meses anteriores y un 5% menos en comparación con 2019.

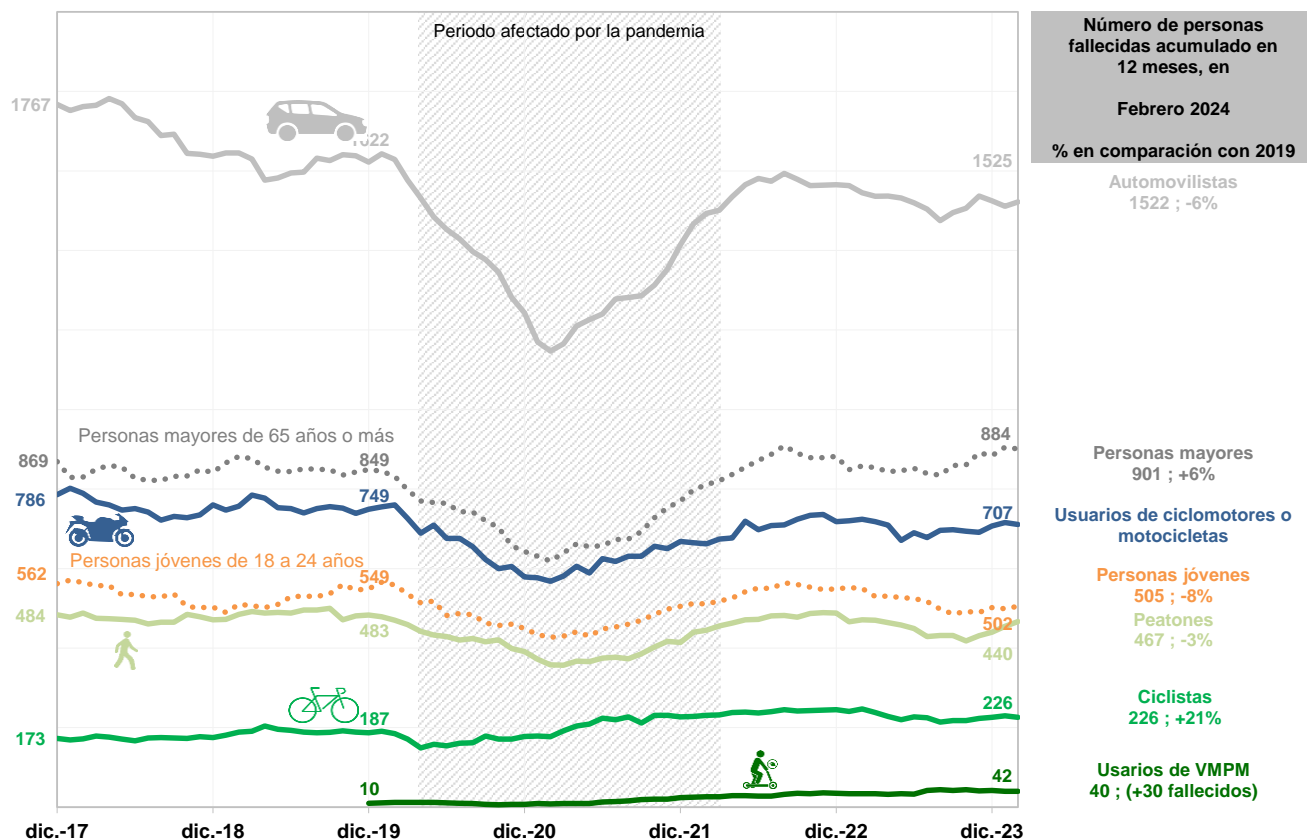
Los fallecidos entre los **peatones** han disminuido considerablemente en los últimos 12 meses: han fallecido 467 peatones, un 1 % menos que en los 12 meses anteriores y un 3 % menos que en 2019.

Los fallecidos en **bicicleta** en los últimos 12 meses han mostrado una tendencia a la baja: 226 ciclistas fallecidos, un 9% menos que en los 12 meses anteriores. Sin embargo, esta cifra es un 21% superior a la de 2019. Los franceses muestran un gran interés por utilizar modos de transporte individuales para desplazamientos cortos en ciudad, pero también disfrutaban del ciclismo de ocio en zonas rurales.

Las muertes en **vehículos de movilidad personal motorizados** han aumentado considerablemente en los últimos 12 meses, en el último año han fallecido 40 personas, un 18% más que en los 12 meses anteriores.

Las muertes entre los **adultos jóvenes de 18 a 24 años**, que tienen un alto riesgo de sufrir accidentes de tráfico graves, también han disminuido en los últimos 12 meses: 505 jóvenes han muerto, un -8% en comparación con los 12 meses anteriores, y un -8% en comparación con 2019.

Las muertes entre **personas de 65 años o más** ascendieron a 901 en los últimos 12 meses, un 5% más que en los 12 meses anteriores y un 6% más que en 2019.



Fuente: ONISR - Datos relativos a los accidentes con heridos registrados por la policía - Ámbito geográfico: Francia metropolitana
Series etiquetadas para los fallecidos (definitivas hasta 2022, cuasi-definitivas 2023), 2024 basadas en los datos al 08/03/2024

Número acumulado de heridos graves en 12 meses por modo de transporte o edad

Globalmente, el número de heridos graves en los últimos 12 meses ha disminuido un 1% con respecto a los 12 meses anteriores, y ha disminuido un 3% con respecto a 2019, el año de referencia para la década 2020-2030.

Los usuarios de **ciclomotores o motocicletas** representan un tercio de los heridos graves; en los últimos 12 meses, se estima que han sufrido 5.300 heridos graves, estable respecto a los 12 meses anteriores y ha descendido un -7% en comparación con 2019.

Los **automovilistas** representan algo menos de un tercio de los heridos graves; en los últimos 12 meses, se estima que han sufrido 4.800 heridos graves, estable respecto a los 12 meses anteriores y un 7% menos que en 2019.

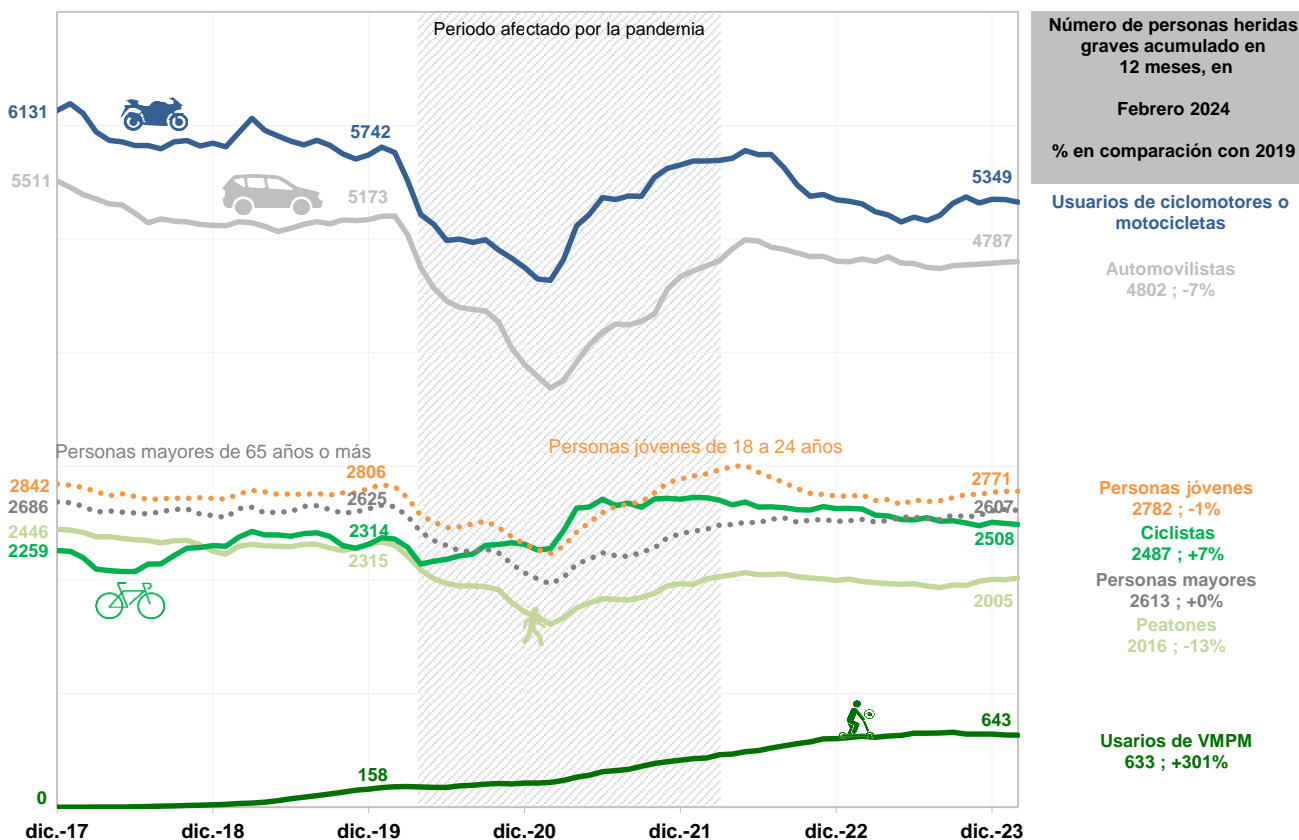
El número de **ciclistas** heridos graves en los últimos 12 meses está muy por encima de la cifra de 2019, pero ha disminuido recientemente: se cree que 2.500 ciclistas han resultado heridos graves en los últimos 12 meses, un 5% menos que en los 12 meses anteriores, pero un 7% más que en 2019. De hecho, los franceses están mostrando un gran interés en el uso de modos de transporte individuales para trayectos cortos en ciudades y pueblos, así como para el ciclismo de ocio en zonas rurales.

El número de **peatones** heridos graves se ha mantenido estable en el último año, pero sigue siendo significativamente menor que en 2019: se estima que 2.000 peatones han resultado heridos graves en los últimos 12 meses, un 2% más respecto a los 12 meses anteriores y un 13% menos que en 2019.

El número de usuarios de **vehículos de movilidad personal motorizados** heridos graves sigue aumentando, con más de 600 heridos graves en los últimos 12 meses, estable en comparación con los 12 meses anteriores.

El número de heridos graves **de 18 a 24 años**, un grupo de edad con alto riesgo de sufrir accidentes de tráfico graves, se estima en 2.800 heridos graves, un 1% más que en los 12 meses anteriores y un 1% menos que en 2019.

El número de **personas de 65 años o más** heridas graves se estima en 2.600 en los últimos 12 meses, un 3% más que en los 12 meses anteriores y estable en comparación con 2019.



Fuente: ONISR - Datos relativos a los accidentes con heridos registrados por la policía - Ámbito geográfico: Francia metropolitana
 estimaciones ONISR-UGE para los heridos graves, estimaciones, 2024 basadas en los datos al 08/03/2024

Víctimas graves en 2024 por modo de transporte y red de carreteras

En los últimos 3 meses

Globalmente, la tendencia es al alza en las carreteras, vías o caminos (+5% de fallecidos y +3% de heridos graves), y en las autopistas (+14% de fallecidos y +21% de heridos graves); se mantiene estable en las zonas urbanas.

En las zonas urbanas, la tendencia es al alza para los peatones y para los fallecidos en bicicleta, en ciclomotor o en motocicleta, y a la baja para los usuarios en vehículos de movilidad personal motorizados y en turismos.

En las carreteras, vías o caminos, la tendencia es **al alza** para los peatones y los ciclistas y así como para los fallecidos en ciclomotores o motos y los heridos graves en vehículos de movilidad personal motorizados, y estable para los otros usuarios.

En las **autopistas**, la tendencia es **a al alza** para los usuarios en ciclomotores o motos y en turismos, **a la baja** para los peatones fallecidos.

En los últimos 3 meses (2024 comparado con 2023)

	Zona urbana		Carretera, vía, camino		Autopista	
	Variación de las fallecidos	Variación de los heridos graves	Variación de las fallecidos	Variación de los heridos graves	Variación de las fallecidos	Variación de los heridos graves
Peatones	↗	↗	↗	↗	↘	
Usuarios de VMPM	↘	↘	→	↗		
Ciclistas	↗	↗	↗	↗		
Ciclomotores y motos	↗	→	→	→	↗	↗
Automovilistas	↘	↘	→	→	↗	↗

ns: cambio no significativo

Fuente: ONISR - Datos relativos a los accidentes con heridos registrados por la policía - Ámbito geográfico: Francia metropolitana

Series etiquetadas para las fallecidos (definitivas hasta 2022, cuasi-definitivas 2023), estimaciones ONISR-UGE para los heridos graves, estimaciones, 2024 basadas en los datos al 08/03/2024

En los últimos 12 meses

Globalmente, la tendencia es a la **baja** en el caso de los fallecidos en zona urbana (-3%) y **estable** en las carreteras, vías o caminos y en las autopistas. La tendencia es a la **baja** en el caso de los heridos graves en las zonas urbanas (-2%), **estable** en las carreteras, vías o caminos y **al alza** en las autopistas (+7%).

En las zonas urbanas, el número de fallecidos **disminuye** para los ciclistas, los ciclomotoristas, los motociclistas y los automovilistas, mientras que la tendencia es **al alza** para los peatones y los usuarios de vehículos de movilidad personal motorizados, a pesar del crecimiento de este modo de transporte.

En las carreteras, vías o caminos, la tendencia es a la **baja** para todos los modos de transporte, con la excepción de los usuarios de VMPM.

En las autopistas, la tendencia es a la **baja** para los peatones y automovilistas, pero **al alza** para los usuarios de **ciclomotores o motos** y los heridos graves en turismo.

En los últimos 12 meses

Acumulado de marzo de 2023 a febrero de 2024, comparado con un año antes

	Zona urbana		Carretera, vía, camino		Autopista	
	Variación de las fallecidos	Variación de los heridos graves	Variación de las fallecidos	Variación de los heridos graves	Variación de las fallecidos	Variación de los heridos graves
Peatones	+11%	+4%	-16%	-6%	-31%	
Usuarios de VMPM	+30%	+1%	+0%	+6%		
Ciclistas	-7%	-4%	-11%	-6%		
Ciclomotores y motos	-8%	-4%	-1%	+1%	+33%	+29%
Automovilistas	-4%	-3%	-1%	-0%	-0%	+5%

ns: cambio no significativo

Fuente: ONISR - Datos relativos a los accidentes con heridos registrados por la policía - Ámbito geográfico: Francia metropolitana

Series etiquetadas para las fallecidos (definitivas hasta 2022, cuasi-definitivas 2023), estimaciones ONISR-UGE para los heridos graves, estimaciones, 2024 basadas en los datos al 08/03/2024

Los peatones incluyen a los usuarios de vehículos de movilidad personal no motorizados (patines, monopatines, patinetes), que se desplazan por los mismos espacios que los peatones a pie y se consideran peatones según el Código de la Circulación.

Los vehículos de movilidad personal motorizados (VMPM) incluyen patinetes eléctricos, gyropods, hoverboards, segways, etc.; se mueven como las bicicletas.

Los ciclistas son los usuarios que se desplazan en bicicleta, con o sin asistencia eléctrica.

Los ciclomotores son vehículos motorizados de dos ruedas con una velocidad máxima por diseño inferior a 50 cm³ y una velocidad máxima por diseño no superior a 45 km/h, incluidos los scooters de menos de 50 cm³.

Las motocicletas (o motos) son vehículos motorizados de dos ruedas de más de 50 cm³, incluidos los scooters de más de 50 cm³.

Los automovilistas (o turismos) se definen como vehículos ligeros; los vehículos comerciales no se incluyen en esta categoría.

La red "Zona urbana" se refiere a los caminos entre las señales de entrada y salida de un municipio.

La red "Carretera, vía, camino" se refiere a las carreteras no motorizadas fuera de los carriles de las "zonas urbanas".

La red de "autopistas" se refiere a las vías de circulación con categoría de autopista, indicadas con señales azules.

Cuadro detallado para febrero de 2024 comparado con un año antes

	Febrero		En los últimos 3 meses**				En los últimos 12 meses***			
	Fallecidos	Heridos graves	Fallecidos		Heridos graves		Fallecidos		Heridos graves	
	Número	Número	Número	Variación	Número	Variación	Número	Variación	Número	Variación
Total	224	973	758	+4%	3 089	+3%	3 190	-1%	15 841	-1%

Por medio de transporte

	Fallecidos	Heridos graves	Fallecidos	Variación	Heridos graves	Variación	Fallecidos	Variación	Heridos graves	Variación
Peatones	47	160	151	+31%	559	+5%	467	-1%	2 016	+2%
Usuarios de VMPM	1	36	6	-14%	104	-8%	40	+18%	633	+1%
Ciclistas	13	137	43	+8%	391	+3%	226	-9%	2 487	-5%
Ciclomotores y motos	32	267	110	+22%	797	+1%	711	-2%	5 326	+0%
Automovilistas	114	332	399	-4%	1 093	+2%	1 522	-1%	4 802	+0%

Enfoque por edad

	Fallecidos	Heridos graves	Fallecidos	Variación	Heridos graves	Variación	Fallecidos	Variación	Heridos graves	Variación
Menores de 18 años	8	134	30	+11%	430	+0%	160	-4%	2 303	-2%
18-24 años	37	179	133	+13%	570	+5%	505	-8%	2 782	+1%
65 años o más	66	162	223	+5%	568	+9%	901	+5%	2 613	+3%

En la red de carreteras

	Fallecidos	Heridos graves	Fallecidos	Variación	Heridos graves	Variación	Fallecidos	Variación	Heridos graves	Variación
Zona urbana	64	450	232	-1%	1 457	+0%	1 005	-3%	7 141	-2%
Carretera, vía o camino	131	424	443	+5%	1 336	+3%	1 898	-1%	7 545	-1%
Autopista	29	98	83	+14%	295	+21%	287	+0%	1 155	+7%

** Acumulado de 3 meses diciembre de 2023 a febrero de 2024 comparado con acumulado de 3 meses de diciembre de 2022 a febrero de 2023

*** Acumulado de 12 meses marzo de 2023 a febrero 2024 comparado con acumulado de 12 meses de marzo de 2022 a febrero de 2023

Fuente: ONISR - Datos relativos a los accidentes con heridos registrados por la policía - Ámbito geográfico: Francia metropolitana

Labelled series for fatalities (definitives until 2022, quasi-definitives 2023), estimaciones ONISR-UGE para los heridos graves, estimaciones, 2024 basadas en los datos al 08/03/2024

Los peatones incluyen a los usuarios de vehículos de movilidad personal no motorizados (patines, monopatines, patinetes), que se desplazan por los mismos espacios que los peatones a pie y se consideran peatones según el Código de la Circulación.

Los vehículos de movilidad personal motorizados (VMPM) incluyen patinetes eléctricos, gyropods, hoverboards, segways, etc.; se mueven como las bicicletas.

Los ciclistas son los usuarios que se desplazan en bicicleta, con o sin asistencia eléctrica.

Los ciclomotores son vehículos motorizados de dos ruedas con una velocidad máxima por diseño inferior a 50 cm3 y una velocidad máxima por diseño no superior a 45 km/h, incluidos los scooters de menos de 50 cm3. Las motocicletas (o motos) son vehículos motorizados de dos ruedas de más de 50 cm3, incluidos los scooters de más de 50 cm3.

Los automovilistas (o turismos) se definen como vehículos ligeros; los vehículos comerciales no se incluyen en esta categoría.

Los "menores de 18 años" son niños y adolescentes de entre 0 y 17 años, ambos inclusive.

Los jóvenes de entre 18 y 24 años son la categoría de mayor riesgo de sufrir accidentes de tráfico.

La red "Zona urbana" se refiere a los caminos entre las señales de entrada y salida de un municipio.

La red "Carretera, vía, camino" se refiere a las carreteras no motorizadas fuera de los carriles de las "zonas urbanas".

La red de "autopistas" se refiere a las vías de circulación con categoría de autopista, indicadas con señales azules.

Métodos de tratamiento de datos para Francia continental

El fichero BAAC (Boletines de Análisis de Accidentes de Tráfico con Víctimas registrados por las policías) incluye los accidentes corporales tal y como se definen en el decreto de 27 de marzo de 2007 relativo a las condiciones de elaboración de las estadísticas. El ONISR, responsable de la administración y difusión de las estadísticas de accidentes en virtud del decreto de 15 de mayo de 1975 relativo al CISR, precisa desde hace muchos años las modalidades de contabilización de los accidentes.

Método de ajuste de las lesiones:

Para ajustarse a las normas estadísticas europeas, el ONISR elabora una nueva serie de datos sobre lesiones en Francia metropolitana. También incorpora la escala AIS de gravedad de las lesiones (leves o moderadas, graves). Estos datos se determinan mediante un nuevo método establecido conjuntamente por la Universidad Gustave Eiffel (UGE) y el ONISR. Este método se basa, en particular, en datos recientes relativos a las lesiones registradas por las fuerzas del orden, pero pretende estimar el número real de heridos en accidentes de tráfico que son atendidos por los servicios hospitalarios: <https://www.onisr.securite-routiere.gouv.fr/etudes-et-recherches/victimes/blessures/methode-de-redressement-du-nombre-de-blesses-de-la-route>

Barómetro mensual

El barómetro mensual de un mes determinado abarca los accidentes ocurridos hasta el final de ese mes, y se elabora y publica al mes siguiente.

Las estimaciones se elaboran a partir de los accidentes registrados en el sistema de información TRAXy relativos a los datos BAAC en curso de introducción, transmitidos en un plazo de 48 horas por la policía al ONISR. Los resultados definitivos de 2022 se han incorporado al barómetro de mayo de 2023.

Las lesiones graves se estiman sobre la base de los datos de lesiones registrados en TRAXy utilizando el método de ajuste mencionado anteriormente.

Certificación

La Autorité de la Statistique Publique ha aprobado los principales indicadores de siniestralidad derivados del fichero BAAC (Francia metropolitana y departamentos de ultramar) para los datos cuasi definitivos del año N publicados a finales de enero del año N+1, y los datos definitivos publicados a partir de mayo del año N+1. Para los años anteriores a 2021, el barómetro incluye datos etiquetados.

Los métodos estadísticos se especifican en el sitio web del ONISR: <https://www.onisr.securite-routiere.gouv.fr/es>