

La policía registró 3.759 accidentes con víctimas en enero de 2024, el mismo número que en enero de 2022 y enero de 2023.

Se estima que **240 personas perdieron la vida en las carreteras de la Francia metropolitana en enero de 2024**, frente a 227 en enero de 2023, lo que supone un aumento del 6%. En particular, aumentó el número de peatones fallecidos (+15 muertos), de fallecidos en ciclomotores y motocicletas (+9 fallecidos) y en bicicleta (+4 fallecidos), pero disminuyó el número de fallecidos en turismos (-14 fallecidos). El aumento afecta sobre todo a las personas de 65 años o más (+21 víctimas mortales). El aumento se produjo en las autopistas y carreteras fuera de las zonas urbanas.

1.001 personas resultaron gravemente heridas en enero de 2024, el mismo número que en enero de 2023 (según el método de estimación desarrollado por el ONISR a partir de los trabajos de la Universidad Gustave Eiffel).



Fuente: ONISR - Datos relativos a los accidentes con heridos registrados por la policía - Ámbito geográfico: Francia metropolitana
Series etiquetadas para las fallecidos (definitivas hasta 2022, cuasi-definitivas 2023), estimaciones ONISR-UGE para los heridos graves, estimaciones, 2024 basadas en los datos al 08/02/2024

Cuadro recapitulativo del mes de enero de 2024 comparado con un año antes

	Enero*		En los últimos 3 meses**		En los últimos 12 meses***	
	Número	Variación	Número	Variación	Número	Variación
Fallecidos	240	+6%	824	+9%	3 183	-2%
Heridos graves	1 001	+0%	3 297	+2%	15 848	-1%

* Enero de 2024 frente a enero de 2023

** Acumulado de 3 meses noviembre de 2023 a enero de 2024 comparado con acumulado de 3 meses de noviembre de 2022 a enero de 2023

*** Acumulado de 12 meses febrero de 2023 a enero 2024 comparado con acumulado de 12 meses de febrero de 2022 a enero de 2023

Fuente: ONISR - Datos relativos a los accidentes con heridos registrados por la policía - Ámbito geográfico: Francia metropolitana

Labelled series for fatalities (definitives until 2022, cuasi-definitives 2023), estimaciones ONISR-UGE para los heridos graves, estimaciones, 2024 basadas en los datos al 08/02/2024

La tendencia de **los últimos 3 meses (noviembre-diciembre-enero)** es a la alza en comparación con los mismos meses de hace un año: el número de fallecidos ha ascendido un 9% y el número de heridos graves ha ascendido un 2%.

La información sobre los accidentes con heridos es registrada por las fuerzas del orden, que no son sistemáticamente informadas cuando el accidente no es mortal. Por lo tanto, la estimación de heridos graves (según la definición médica M.AIS3+) se basa en los resultados de los cuerpos de policía corregidos por el modelo ONISR-Universidad Gustave Eiffel (Registro del Ródano).

Número acumulado de fallecidos en 12 meses por modo de transporte o edad

Globalmente, el número de muertes en los últimos 12 meses ha disminuido un 2% con respecto a los 12 meses anteriores, y un 1% con respecto a 2019, el año de referencia para la década 2020-2030.

Desde la pandemia, los **automovilistas** han representado algo menos de la mitad de todas las muertes en carretera. Sus muertes en los últimos 12 meses se estiman en 1.511, un 3% menos que en los 12 meses anteriores y un 7% menos que en 2019.

Las muertes entre los usuarios de **ciclomotores o motocicletas** han disminuido significativamente en los últimos 12 meses: 716 personas murieron, un 1% menos que en los 12 meses anteriores y un 4% menos en comparación con 2019.

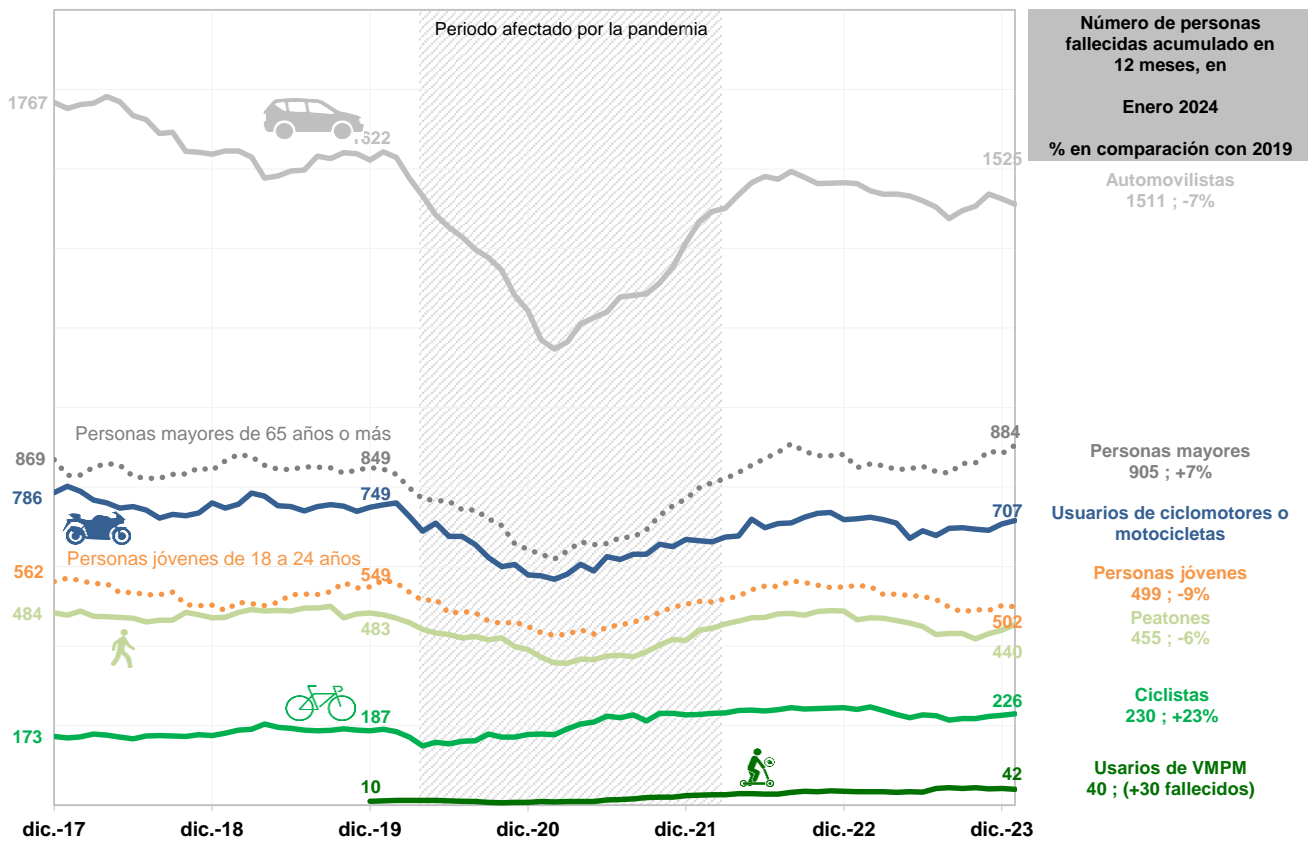
Los fallecidos entre los **peatones** han disminuido considerablemente en los últimos 12 meses: han fallecido 455 peatones, un 2 % menos que en los 12 meses anteriores y un 6 % menos que en 2019.

Los fallecidos en **bicicleta** en los últimos 12 meses han mostrado una tendencia a la baja: 230 ciclistas fallecidos, un 5% menos que en los 12 meses anteriores. Sin embargo, esta cifra es un 26% superior a la de 2019. Los franceses muestran un gran interés por utilizar modos de transporte individuales para desplazamientos cortos en ciudad, pero también disfrutan del ciclismo de ocio en zonas rurales.

Las muertes en **vehículos de movilidad personal motorizados** han aumentado considerablemente en los últimos 12 meses, en el último año han fallecido 40 personas, un 18% más que en los 12 meses anteriores.

Las muertes entre los **adultos jóvenes de 18 a 24 años**, que tienen un alto riesgo de sufrir accidentes de tráfico graves, también han disminuido en los últimos 12 meses: 499 jóvenes han muerto, un -9% en comparación con los 12 meses anteriores, y un -9% en comparación con 2019.

Las muertes entre **personas de 65 años o más** ascendieron a 905 en los últimos 12 meses, un 7% más que en los 12 meses anteriores y un 7% más que en 2019.



Fuente: ONISR - Datos relativos a los accidentes con heridos registrados por la policía - Ámbito geográfico: Francia metropolitana
Series etiquetadas para los fallecidos (definitivas hasta 2022, cuasi-definitivas 2023), 2024 basadas en los datos al 08/02/2024

Número acumulado de heridos graves en 12 meses por modo de transporte o edad

Globalmente, el número de heridos graves en los últimos 12 meses ha disminuido un 1% con respecto a los 12 meses anteriores, y ha disminuido un 2% con respecto a 2019, el año de referencia para la década 2020-2030.

Los usuarios de **ciclomotores o motocicletas** representan un tercio de los heridos graves; en los últimos 12 meses, se estima que han sufrido 5.300 heridos graves, estable respecto a los 12 meses anteriores y ha descendido un -7% en comparación con 2019.

Los **automovilistas** representan algo menos de un tercio de los heridos graves; en los últimos 12 meses, se estima que han sufrido 4.800 heridos graves, estable respecto a los 12 meses anteriores y un 7% menos que en 2019.

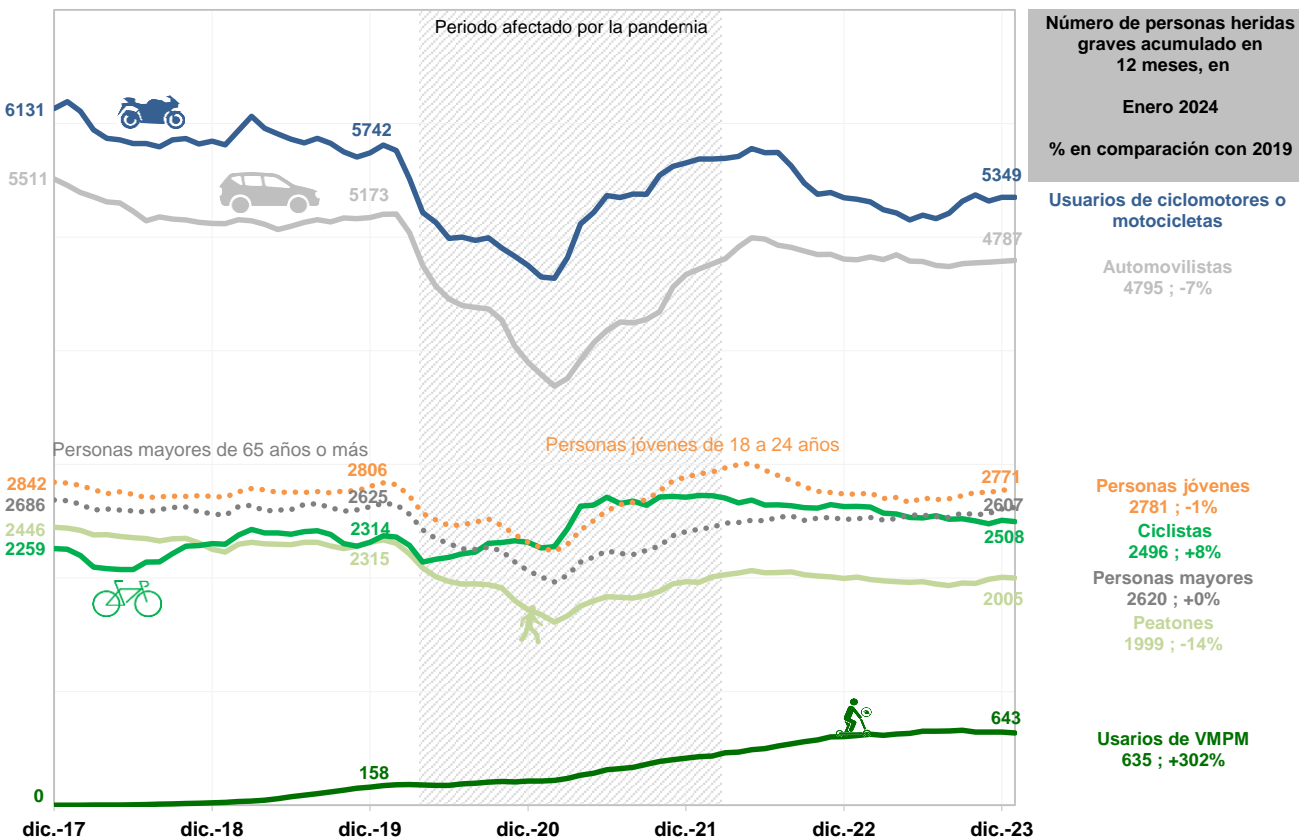
El número de **ciclistas** heridos graves en los últimos 12 meses está muy por encima de la cifra de 2019, pero ha disminuido recientemente: se cree que 2.500 ciclistas han resultado heridos graves en los últimos 12 meses, un 5% menos que en los 12 meses anteriores, pero un 8% más que en 2019. De hecho, los franceses están mostrando un gran interés en el uso de modos de transporte individuales para trayectos cortos en ciudades y pueblos, así como para el ciclismo de ocio en zonas rurales.

El número de **peatones** heridos graves se ha mantenido estable en el último año, pero sigue siendo significativamente menor que en 2019: se estima que 2.000 peatones han resultado heridos graves en los últimos 12 meses, estable respecto a los 12 meses anteriores y un 14% menos que en 2019.

El número de usuarios de **vehículos de movilidad personal motorizados** heridos graves sigue aumentando, con más de 600 heridos graves en los últimos 12 meses, un +4% en comparación con los 12 meses anteriores.

El número de heridos graves **de 18 a 24 años**, un grupo de edad con alto riesgo de sufrir accidentes de tráfico graves, se estima en 2.800 heridos graves, un 2% más que en los 12 meses anteriores y un 1% menos que en 2019.

El número de **personas de 65 años o más** heridas graves se estima en 2.600 en los últimos 12 meses, un 4% más que en los 12 meses anteriores y estable en comparación con 2019.



Fuente: ONISR - Datos relativos a los accidentes con heridos registrados por la policía - Ámbito geográfico: Francia metropolitana
 estimaciones ONISR-UGE para los heridos graves, estimaciones, 2024 basadas en los datos al 08/02/2024

Víctimas graves en 2024 por modo de transporte y red de carreteras

En los últimos 3 meses

Globalmente, la tendencia es al alza en el caso de los fallecidos (+7% en zonas urbanas, +10% En las carreteras, vías o caminos y +14% en las autopistas) y de los heridos graves en las autopistas (+21%); se mantiene estable en el caso de los heridos graves en otras redes de carreteras.

En las zonas urbanas, la tendencia es al alza para los peatones y para los fallecidos en bicicleta, en ciclomotor o en motocicleta y para los heridos graves en vehículos de movilidad personal motorizados, y a la baja para los fallecidos en vehículos de movilidad personal motorizados y para los heridos graves en bicicleta, en ciclomotor o en motocicleta.

En las carreteras, vías o caminos, la tendencia es **al alza** para los peatones y los ciclistas y así como para los heridos graves en ciclomotores o motos, y a la baja para los usuarios en vehículos de movilidad personal motorizados y los heridos graves en bicicleta, en ciclomotor o en motocicleta.

En las **autopistas**, la tendencia es **a al alza** para los usuarios en ciclomotores o motos y los heridos graves en turismos, **a la baja** para los peatones fallecidos.

En los últimos 3 meses (2024 comparado con 2023)

	Zona urbana		Carretera, vía, camino		Autopista	
	Variación de las fallecidos	Variación de los heridos graves	Variación de las fallecidos	Variación de los heridos graves	Variación de las fallecidos	Variación de los heridos graves
Peatones	↗	↗	↗	↗	↘	
Usuarios de VMPM	↘	↗	↘	↘		
Ciclistas	↗	↘	↗	↗		
Ciclomotores y motos	↗	↘	↗	↘	↗	↗
Automovilistas	↗	↗	↗	↗	↗	↗

ns: cambio no significativo

Fuente: ONISR - Datos relativos a los accidentes con heridos registrados por la policía - Ámbito geográfico: Francia metropolitana

Series etiquetadas para las fallecidos (definitivas hasta 2022, cuasi-definitivas 2023), estimaciones ONISR-UGE para los heridos graves, estimaciones, 2024 basadas en los datos al 08/02/2024

En los últimos 12 meses

Globalmente, la tendencia es a la **baja** en el caso de los fallecidos (-1% en zonas urbanas, -1% En las carreteras, vías o caminos y -4% en las autopistas) y de los heridos graves en las zonas urbanas (-2%); en el caso de los heridos graves se mantiene **estable** en las carreteras, vías o caminos y **al alza** en las autopistas (+4%).

En las zonas urbanas, el número de fallecidos **disminuye** para los ciclistas, los ciclomotoristas, los motociclistas y los automovilistas, mientras que la tendencia es **al alza** para los peatones y los usuarios de vehículos de movilidad personal motorizados, a pesar del crecimiento de este modo de transporte.

En las carreteras, vías o caminos, la tendencia es a la **baja** para todos los modos de transporte, con la excepción de los usuarios de VMPM.

En las autopistas, la tendencia es a la **baja** para los peatones y automovilistas, pero **al alza** para los usuarios de **ciclomotores o motos**.

En los últimos 12 meses

Acumulado de febrero de 2023 a enero de 2024, comparado con un año antes

	Zona urbana		Carretera, vía, camino		Autopista	
	Variación de las fallecidos	Variación de los heridos graves	Variación de las fallecidos	Variación de los heridos graves	Variación de las fallecidos	Variación de los heridos graves
Peatones	+12%	+3%	-23%	-15%	-28%	
Usuarios de VMPM	+26%	+4%	+0%	+3%		
Ciclistas	-1%	-5%	-5%	-5%		
Ciclomotores y motos	-5%	-4%	-1%	+2%	+36%	+27%
Automovilistas	-7%	-4%	-1%	+1%	-10%	-2%

ns: cambio no significativo

Fuente: ONISR - Datos relativos a los accidentes con heridos registrados por la policía - Ámbito geográfico: Francia metropolitana

Series etiquetadas para las fallecidos (definitivas hasta 2022, cuasi-definitivas 2023), estimaciones ONISR-UGE para los heridos graves, estimaciones, 2024 basadas en los datos al 08/02/2024

Los peatones incluyen a los usuarios de vehículos de movilidad personal no motorizados (patines, monopatines, patinetes), que se desplazan por los mismos espacios que los peatones a pie y se consideran peatones según el Código de la Circulación.

Los vehículos de movilidad personal motorizados (VMPM) incluyen patinetes eléctricos, gyropods, hoverboards, segways, etc.; se mueven como las bicicletas.

Los ciclistas son los usuarios que se desplazan en bicicleta, con o sin asistencia eléctrica.

Los ciclomotores son vehículos motorizados de dos ruedas con una velocidad máxima por diseño inferior a 50 cm³ y una velocidad máxima por diseño no superior a 45 km/h, incluidos los scooters de menos de 50 cm³.

Las motocicletas (o motos) son vehículos motorizados de dos ruedas de más de 50 cm³, incluidos los scooters de más de 50 cm³.

Los automovilistas (o turismos) se definen como vehículos ligeros; los vehículos comerciales no se incluyen en esta categoría.

La red "Zona urbana" se refiere a los caminos entre las señales de entrada y salida de un municipio.

La red "Carretera, vía, camino" se refiere a las carreteras no motorizadas fuera de los carriles de las "zonas urbanas".

La red de "autopistas" se refiere a las vías de circulación con categoría de autopista, indicadas con señales azules.

Cuadro detallado para enero de 2024 comparado con un año antes

	Enero		En los últimos 3 meses**				En los últimos 12 meses***			
	Fallecidos	Heridos graves	Fallecidos		Heridos graves		Fallecidos		Heridos graves	
	Número	Número	Número	Variación	Número	Variación	Número	Variación	Número	Variación
Total	240	1 001	824	+9%	3 297	+2%	3 183	-2%	15 848	-1%

Por medio de transporte

	Fallecidos	Heridos graves	Fallecidos	Variación	Heridos graves	Variación	Fallecidos	Variación	Heridos graves	Variación
Peatones	45	189	163	+29%	619	+8%	455	-2%	1 999	+0%
Usuarios de VMPM	1	33	6	-40%	123	-7%	40	+18%	635	+4%
Ciclistas	15	117	48	+33%	401	-1%	230	-5%	2 496	-5%
Ciclomotores y motos	40	251	111	+25%	832	-2%	716	-1%	5 349	+0%
Automovilistas	124	352	441	+1%	1 167	+2%	1 511	-3%	4 795	+0%

Enfoque por edad

	Fallecidos	Heridos graves	Fallecidos	Variación	Heridos graves	Variación	Fallecidos	Variación	Heridos graves	Variación
Menores de 18 años	8	139	33	+22%	445	-5%	162	+1%	2 315	-2%
18-24 años	40	185	133	+6%	606	+5%	499	-10%	2 781	+2%
65 años o más	75	188	254	+21%	622	+12%	905	+7%	2 620	+4%

En la red de carreteras

	Fallecidos	Heridos graves	Fallecidos	Variación	Heridos graves	Variación	Fallecidos	Variación	Heridos graves	Variación
Zona urbana	71	480	265	+7%	1 588	+0%	1 011	-1%	7 153	-2%
Carretera, vía o camino	142	415	479	+10%	1 413	+1%	1 893	-1%	7 562	+0%
Autopista	27	106	80	+14%	296	+21%	279	-4%	1 133	+4%

** Acumulado de 3 meses noviembre de 2023 a enero de 2024 comparado con acumulado de 3 meses de noviembre de 2022 a enero de 2023

*** Acumulado de 12 meses febrero de 2023 a enero 2024 comparado con acumulado de 12 meses de febrero de 2022 a enero de 2023

Fuente: ONISR - Datos relativos a los accidentes con heridos registrados por la policía - Ámbito geográfico: Francia metropolitana

Labelled series for fatalities (definitives until 2022, quasi-definitives 2023), estimaciones ONISR-UGE para los heridos graves, estimaciones, 2024 basadas en los datos al 08/02/2024

Los peatones incluyen a los usuarios de vehículos de movilidad personal no motorizados (patines, monopatines, patinetes), que se desplazan por los mismos espacios que los peatones a pie y se consideran peatones según el Código de la Circulación.

Los vehículos de movilidad personal motorizados (VMPM) incluyen patinetes eléctricos, gyropods, hoverboards, segways, etc.; se mueven como las bicicletas.

Los ciclistas son los usuarios que se desplazan en bicicleta, con o sin asistencia eléctrica.

Los ciclomotores son vehículos motorizados de dos ruedas con una velocidad máxima por diseño inferior a 50 cm3 y una velocidad máxima por diseño no superior a 45 km/h, incluidos los scooters de menos de 50 cm3. Las motocicletas (o motos) son vehículos motorizados de dos ruedas de más de 50 cm3, incluidos los scooters de más de 50 cm3.

Los automovilistas (o turismos) se definen como vehículos ligeros; los vehículos comerciales no se incluyen en esta categoría.

Los "menores de 18 años" son niños y adolescentes de entre 0 y 17 años, ambos inclusive.

Los jóvenes de entre 18 y 24 años son la categoría de mayor riesgo de sufrir accidentes de tráfico.

La red "Zona urbana" se refiere a los caminos entre las señales de entrada y salida de un municipio.

La red "Carretera, vía, camino" se refiere a las carreteras no motorizadas fuera de los carriles de las "zonas urbanas".

La red de "autopistas" se refiere a las vías de circulación con categoría de autopista, indicadas con señales azules.

Métodos de tratamiento de datos para Francia continental

El fichero BAAC (Boletines de Análisis de Accidentes de Tráfico con Víctimas registrados por las policías) incluye los accidentes corporales tal y como se definen en el decreto de 27 de marzo de 2007 relativo a las condiciones de elaboración de las estadísticas. El ONISR, responsable de la administración y difusión de las estadísticas de accidentes en virtud del decreto de 15 de mayo de 1975 relativo al CISR, precisa desde hace muchos años las modalidades de contabilización de los accidentes.

Método de ajuste de las lesiones:

Para ajustarse a las normas estadísticas europeas, el ONISR elabora una nueva serie de datos sobre lesiones en Francia metropolitana. También incorpora la escala AIS de gravedad de las lesiones (leves o moderadas, graves). Estos datos se determinan mediante un nuevo método establecido conjuntamente por la Universidad Gustave Eiffel (UGE) y el ONISR. Este método se basa, en particular, en datos recientes relativos a las lesiones registradas por las fuerzas del orden, pero pretende estimar el número real de heridos en accidentes de tráfico que son atendidos por los servicios hospitalarios: <https://www.onisr.securite-routiere.gouv.fr/etudes-et-recherches/victimes/blessures/methode-de-redressement-du-nombre-de-blesses-de-la-route>

Barómetro mensual

El barómetro mensual de un mes determinado abarca los accidentes ocurridos hasta el final de ese mes, y se elabora y publica al mes siguiente.

Las estimaciones se elaboran a partir de los accidentes registrados en el sistema de información TRAXy relativos a los datos BAAC en curso de introducción, transmitidos en un plazo de 48 horas por la policía al ONISR. Los resultados definitivos de 2022 se han incorporado al barómetro de mayo de 2023.

Las lesiones graves se estiman sobre la base de los datos de lesiones registrados en TRAXy utilizando el método de ajuste mencionado anteriormente.

Certificación

La Autorité de la Statistique Publique ha aprobado los principales indicadores de siniestralidad derivados del fichero BAAC (Francia metropolitana y departamentos de ultramar) para los datos cuasi definitivos del año N publicados a finales de enero del año N+1, y los datos definitivos publicados a partir de mayo del año N+1. Para los años anteriores a 2021, el barómetro incluye datos etiquetados.

Los métodos estadísticos se especifican en el sitio web del ONISR: <https://www.onisr.securite-routiere.gouv.fr/es>