

La policía registró 4.535 accidentes con víctimas en noviembre de 2023, un 5% más que en 2022.

Se estima que 281 personas perdieron la vida en las carreteras de la Francia metropolitana en noviembre de 2023, frente a 242 en noviembre de 2022, lo que supone un aumento del 16%. En particular, se produjo un aumento del 18% en el número de automovilistas fallecidos (+20 muertes), y los peatones (+10 muertes) y hubo 13 fallecidos entre los usuarios de camiones, frente a 4 en noviembre de 2022.

1.183 personas resultaron gravemente heridas en noviembre de 2023, es decir, un -2% con respecto a noviembre de 2022 (según el método de estimación desarrollado por el ONISR a partir de los trabajos de la Universidad Gustave Eiffel). Este descenso afecta principalmente a los ciclistas, ciclomotoristas y motorciclistas.



Fuente: ONISR - Datos relativos a los accidentes con heridos registrados por la policía - Ámbito geográfico: Francia metropolitana
Series etiquetadas para los fallecidos (definitivas hasta 2022), estimaciones ONISR-UGE para los heridos graves, estimaciones 2023 basadas en los datos al 06/12/2023

Cuadro recapitulativo del mes de noviembre de 2023 comparado con un año antes

	Noviembre*		En los últimos 3 meses**		En los últimos 12 meses***	
	Número	Variación	Número	Variación	Número	Variación
Fallecidos	281	+16%	879	+9%	3 130	-5%
Heridos graves	1 183	-2%	4 236	+3%	15 661	-3%

* Noviembre de 2023 frente a noviembre de 2022

** Acumulado de 3 meses septiembre de 2023 a noviembre de 2023 comparado con acumulado de 3 meses de septiembre de 2022 a noviembre de 2022

*** Acumulado de 12 meses diciembre de 2022 a noviembre de 2023 comparado con acumulado de 12 meses de diciembre de 2021 a noviembre de 2022

Fuente: ONISR - Datos relativos a los accidentes con heridos registrados por la policía - Ámbito geográfico: Francia metropolitana

Series etiquetadas para los fallecidos (definitivas hasta 2022), estimaciones ONISR-UGE para los heridos graves, estimaciones 2023 basadas en los datos al 06/12/2023

La tendencia de los últimos 3 meses (septiembre-octubre-noviembre) es a la alza en comparación con los mismos meses de hace un año: el número de fallecidos ha ascendido un 9% y el número de heridos graves ha ascendido un 3%.

La información sobre los accidentes con heridos es registrada por las fuerzas del orden, que no son sistemáticamente informadas cuando el accidente no es mortal. Por lo tanto, la estimación de heridos graves (según la definición médica M.AIS3+) se basa en los resultados de los cuerpos de policía corregidos por el modelo ONISR-Universidad Gustave Eiffel (Registro del Ródano).

Número acumulado de fallecidos en 12 meses por modo de transporte o edad

La **crisis sanitaria** ha tenido un profundo efecto en los desplazamientos desde marzo de 2020, para todos los usuarios, pero en diversos grados según la alternancia de restricciones y desplazamientos autorizados. Sin embargo, los desplazamientos y los accidentes han vuelto a un nivel cercano o incluso superior al de antes de la pandemia, con algunos cambios vinculados a los nuevos hábitos.

Globalmente, el número de muertes en los últimos 12 meses ha disminuido un 5% con respecto a los 12 meses anteriores, y un 4% con respecto a 2019.

Desde la pandemia, los **automovilistas** han representado algo menos de la mitad de todas las muertes en carretera. Sus muertes en los últimos 12 meses se estiman en 1.536, un 2% menos que en los 12 meses anteriores y un 5% menos que en 2019.

Las muertes entre los usuarios de **ciclomotores o motocicletas** han disminuido significativamente en los últimos 12 meses: 696 personas murieron, un 5% menos que en los 12 meses anteriores y un 7% menos en comparación con 2019.

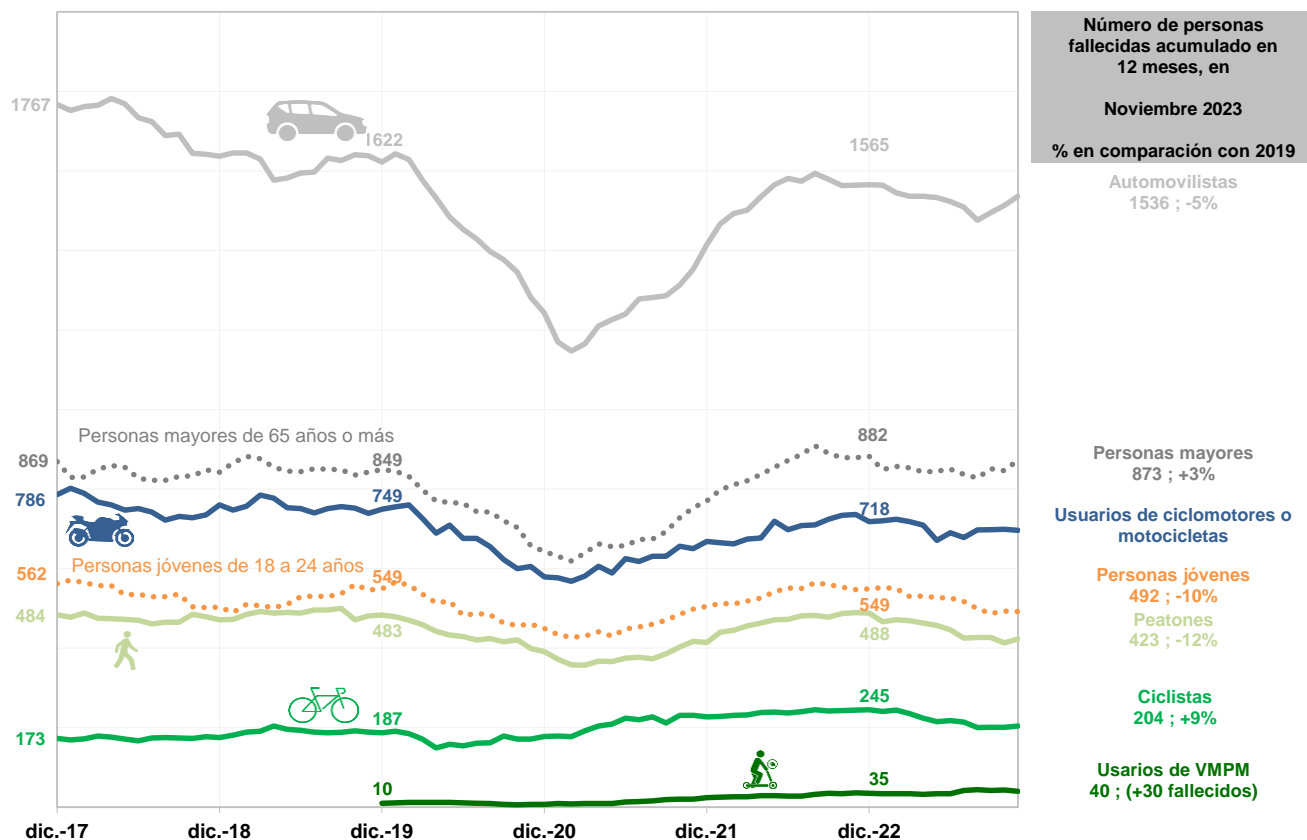
Los fallecidos entre los **peatones** han disminuido considerablemente en los últimos 12 meses: han fallecido 423 peatones, un 13 % menos que en los 12 meses anteriores y un 12 % menos que en 2019.

Los fallecidos en **bicicleta** en los últimos 12 meses han mostrado una tendencia a la baja: 204 ciclistas fallecidos, un 16% menos que en los 12 meses anteriores. Sin embargo, esta cifra es un 9% superior a la de 2019. Los franceses muestran un gran interés por utilizar modos de transporte individuales para desplazamientos cortos en ciudad, pero también disfrutan del ciclismo de ocio en zonas rurales.

Las muertes en **vehículos de movilidad personal motorizados** han aumentado considerablemente en los últimos 12 meses, en el último año han fallecido 40 personas, un 11% más que en los 12 meses anteriores.

Las muertes entre los **adultos jóvenes de 18 a 24 años**, que tienen un alto riesgo de sufrir accidentes de tráfico graves, también han disminuido en los últimos 12 meses: 492 jóvenes han muerto, un -10% en comparación con los 12 meses anteriores, y un -10% en comparación con 2019.

Las muertes entre **personas de 65 años o más** ascendieron a 873 en los últimos 12 meses, un 1% menos que en los 12 meses anteriores y un 3% más que en 2019.



Fuente: ONISR - Datos relativos a los accidentes con heridos registrados por la policía - Ámbito geográfico: Francia metropolitana
Series etiquetadas para las fallecidos (definitivas hasta 2022), 2023 basadas en los datos al 06/12/2023

Número acumulado de heridos graves en 12 meses por modo de transporte o edad

La **crisis sanitaria** ha afectado profundamente a los desplazamientos desde marzo de 2020, para todos los usuarios, pero en distinta medida según la alternancia de restricciones y desplazamientos autorizados. Sin embargo, los niveles de desplazamientos y accidentes han vuelto a un nivel anterior a la pandemia, si no superior, con algunos cambios vinculados a nuevos hábitos.

Globalmente, el número de heridos graves en los últimos 12 meses ha disminuido un 3% con respecto a los 12 meses anteriores, y ha disminuido un 4% con respecto a 2019.

Los usuarios de **ciclomotores o motocicletas** representan un tercio de los heridos graves; en los últimos 12 meses, se estima que han sufrido 5.300 heridos graves, un 2% menos que en los 12 meses anteriores y ha descendido un -8% en comparación con 2019.

Los **automovilistas** representan algo menos de un tercio de los heridos graves; en los últimos 12 meses, se estima que han sufrido 4.762 heridos graves, un 2% menos que en los 12 meses anteriores y un 8% menos que en 2019.

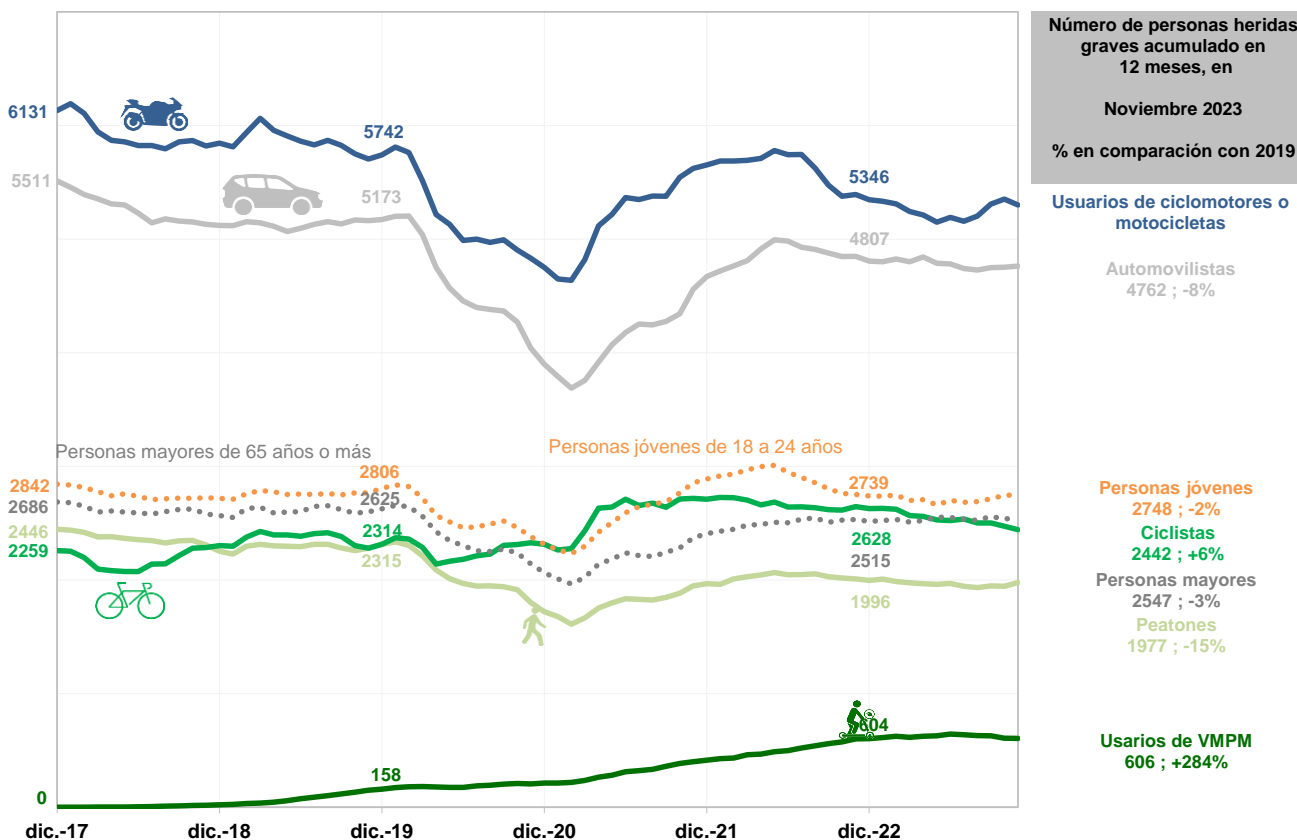
El número de **ciclistas** heridos graves en los últimos 12 meses está muy por encima de la cifra de 2019, pero ha disminuido recientemente: se cree que 2.442 ciclistas han resultado heridos graves en los últimos 12 meses, un 8% menos que en los 12 meses anteriores, pero un 6% más que en 2019. De hecho, los franceses están mostrando un gran interés en el uso de modos de transporte individuales para trayectos cortos en ciudades y pueblos, así como para el ciclismo de ocio en zonas rurales.

El número de **peatones** heridos graves se ha mantenido estable en el último año, pero sigue siendo significativamente menor que en 2019: se estima que 1.977 peatones han resultado heridos graves en los últimos 12 meses, un 2% menos que en los 12 meses anteriores y un 15% menos que en 2019.

El número de usuarios de **vehículos de movilidad personal motorizados** heridos graves sigue aumentando, con más de 600 heridos graves en los últimos 12 meses, un +1% en comparación con los 12 meses anteriores.

El número de heridos graves **de 18 a 24 años**, un grupo de edad con alto riesgo de sufrir accidentes de tráfico graves, se estima en 2.748 heridos graves, estable respecto a los 12 meses anteriores y un 2% menos que en los 12 meses anteriores y un 2% menos que en 2019.

El número de **personas de 65 años o más** heridas graves se estima en 2.547 en los últimos 12 meses, un 1% más que en los 12 meses anteriores y un -3% menos en comparación con 2019.



Fuente: ONISR - Datos relativos a los accidentes con heridos registrados por la policía - Ámbito geográfico: Francia metropolitana estimaciones ONISR-UGE para los heridos graves, estimaciones, 2023 basadas en los datos al 06/12/2023

Víctimas graves en 2023 por modo de transporte y red de carreteras

Desde el comienzo del año (11 meses), han fallecido 2.846 personas, 137 menos que en 2022 y 109 menos que en 2013, año que anteriormente había registrado el menor número de muertes durante los 11 primeros meses del año (excluyendo los años pandémicos 2020 y 2021).

La caída en el número de muertes se debió principalmente a una caída en el número de muertes de ocupantes de automóviles en las carreteras fuera de las zonas urbanas, así como a una caída en el número de muertes de peatones tanto dentro como fuera de las zonas urbanas. Las muertes de ciclistas han vuelto a los niveles anteriores a la pandemia, mientras que las cifras de usuarios de ciclomotores o motocicletas son más dispares (descenso de ciclomotores y motocicletas ligeras, tendencia al alza de motocicletas pesadas, pero principalmente en zonas urbanas). Las muertes de automóviles en zonas urbanas son superiores a las de antes de la pandemia, pero ligeramente inferiores a las de 2022.

En los últimos 3 meses

En las carreteras, vías o caminos, la tendencia es a la baja para usuarios de vehículos de movilidad personal motorizados, y para los usuarios de motos o ciclomotores fallecidos y ciclistas heridos graves y al alza para los peatones y para los ciclistas y automobilistas fallecidos.

Fuera de las zonas urbanas, la tendencia es a al alza para los usuarios de vehículos de movilidad personal motorizados fallecidos y heridos graves y para los ciclistas y automobilistas fallecidos, sola la tendencia de los ciclistas heridos graves es a la baja.

En las autopistas, la tendencia es a al alza para los usuarios en ciclomotores, motos y turismos y a la baja para los peatones fallecidos. En 2022, el número de fallecidos fue especialmente elevado y, a pesar del descenso registrado en 2023, el número de peatones muertos sigue siendo alto.

En los últimos 3 meses (2023 comparado con 2022)

	Zona urbana		Carretera, vía, camino		Autopista	
	Variación de las fallecidos	Variación de los heridos graves	Variación de las fallecidos	Variación de los heridos graves	Variación de las fallecidos	Variación de los heridos graves
Peatones	↗	↗	→	↗	↘	
Usuarios de VMPM	↘	↘	↗	↗		
Ciclistas	↗	↘	↗	↘		
Ciclomotores y motos	↘	↗	→	→	↗	↗
Automovilistas	↗	→	↗	→	↗	↗

ns: cambio no significativo

Fuente: ONISR - Datos relativos a los accidentes con heridos registrados por la policía - Ámbito geográfico: Francia metropolitana

Serie etiquetadas para las fallecidos (definitivas hasta 2022), estimaciones ONISR-UGE para los heridos graves, estimaciones, 2023 basadas en los datos al 06/12/2023

En los últimos 12 meses

En las zonas urbanas, el número de fallecidos disminuyó o se mantuvo estable en todos los modos de transporte, pero la tendencia fue al alza en el caso de los peatones heridos graves y los usuarios de VMPM, a pesar del crecimiento de este modo de transporte.

En las carreteras, vías o caminos, la tendencia es a la baja para todos los modos de transporte, con la excepción de los automovilistas y usuarios de VMPM fallecidos.

En las autopistas, la tendencia es a la baja para los peatones y automovilistas, pero al alza para los usuarios de ciclomotores o motos.

En los últimos 12 meses

Acumulado de diciembre de 2022 a noviembre de 2023, comparado con un año antes

	Zona urbana		Carretera, vía, camino		Autopista	
	Variación de las fallecidos	Variación de los heridos graves	Variación de las fallecidos	Variación de los heridos graves	Variación de las fallecidos	Variación de los heridos graves
Peatones	-6%	+1%	-25%	-14%	-28%	
Usuarios de VMPM	+14%	+3%	+14%	-11%		
Ciclistas	-14%	-6%	-19%	-10%		
Ciclomotores y motos	-10%	-6%	-7%	-3%	+50%	+46%
Automovilistas	-3%	-5%	+1%	-0%	-16%	-5%

ns: cambio no significativo

Fuente: ONISR - Datos relativos a los accidentes con heridos registrados por la policía - Ámbito geográfico: Francia metropolitana

Serie etiquetadas para las fallecidos (definitivas hasta 2022), estimaciones ONISR-UGE para los heridos graves, estimaciones, 2023 basadas en los datos al 06/12/2023

Los peatones incluyen a los usuarios de vehículos de movilidad personal no motorizados (patines, monopatines, patinetes), que se desplazan por los mismos espacios que los peatones a pie y se consideran peatones según el Código de la Circulación.

Los vehículos de movilidad personal motorizados (VMPM) incluyen patinetes eléctricos, gyropods, hoverboards, segways, etc.; se mueven como las bicicletas.

Los ciclistas son los usuarios que se desplazan en bicicleta, con o sin asistencia eléctrica.

Los ciclomotores son vehículos motorizados de dos ruedas con una velocidad máxima por diseño inferior a 50 cm3 y una velocidad máxima por diseño no superior a 45 km/h, incluidos los scooters de menos de 50 cm3.

Las motocicletas (o motos) son vehículos motorizados de dos ruedas de más de 50 cm3, incluidos los scooters de más de 50 cm3.

Los automovilistas (o turismos) se definen como vehículos ligeros; los vehículos comerciales no se incluyen en esta categoría.

La red "Zona urbana" se refiere a los caminos entre las señales de entrada y salida de un municipio.

La red "Carretera, vía, camino" se refiere a las carreteras no motorizadas fuera de los carriles de las "zonas urbanas".

La red de "autopistas" se refiere a las vías de circulación con categoría de autopista, indicadas con señales azules.

Cuadro detallado para noviembre de 2023 comparado con un año antes

La tendencia reciente (en los últimos 3 meses) es de ascenso del +9% en el caso de las fallecidos y del +3% en el de los heridos graves.

El número de heridos graves ha disminuido en todos los usuarios de VMPM y ciclistas y ha ascendido para los peatones, los usuarios de ciclomotores o motocicletas y automovilistas. El número de fallecidos disminuyó en el grupo de los jóvenes de 18 a 24 años, pero aumentó en el grupo de 65 años o más. Hubo más heridos graves entre las personas de 18-24 años.

El número de fallecidos y de heridos graves aumentó en toda la red de carreteras.

	Noviembre		En los últimos 3 meses**				En los últimos 12 meses***			
	Fallecidos	Heridos graves	Fallecidos		Heridos graves		Fallecidos		Heridos graves	
	Número	Número	Número	Variación	Número	Variación	Número	Variación	Número	Variación
Total	281	1 183	879	+9%	4 236	+3%	3 130	-5%	15 661	-3%

Por medio de transporte

	Número	Número	Número	Variación	Número	Variación	Número	Variación	Número	Variación
Peatones	56	219	145	-3%	602	+8%	423	-13%	1 977	-2%
Usuarios de VMPM	1	55	7	-36%	171	-12%	40	+11%	606	+1%
Ciclistas	16	143	64	+7%	646	-8%	204	-16%	2 442	-8%
Ciclomotores y motos	33	302	184	-1%	1 405	+7%	696	-5%	5 300	-2%
Automovilistas	148	412	411	+17%	1 247	+3%	1 536	-2%	4 762	-2%

Enfoque por edad

	Número	Número	Número	Variación	Número	Variación	Número	Variación	Número	Variación
Menores de 18 años	9	150	40	-11%	595	+0%	157	-8%	2 289	-5%
18-24 años	38	216	122	-5%	746	+9%	492	-10%	2 748	+0%
65 años o más	94	216	256	+21%	725	+3%	873	-1%	2 547	+1%

En la red de carreteras

	Número	Número	Número	Variación	Número	Variación	Número	Variación	Número	Variación
Zona urbana	94	563	275	+3%	1 956	+1%	1 000	-5%	7 103	-3%
Carretera, vía o camino	162	519	519	+10%	1 929	+1%	1 856	-4%	7 416	-3%
Autopista	26	101	86	+30%	352	+37%	275	-5%	1 142	+7%

** Acumulado de 3 meses septiembre de 2023 a noviembre de 2023 comparado con acumulado de 3 meses de septiembre de 2022 a noviembre de 2022

*** Acumulado de 12 meses diciembre de 2022 a noviembre de 2023 comparado con acumulado de 12 meses de diciembre de 2021 a noviembre de 2022

Fuente: ONISR - Datos relativos a los accidentes con heridos registrados por la policía - Ámbito geográfico: Francia metropolitana

Serios etiquetados para las fallecidos (definitivos hasta 2022), estimaciones ONISR-UGE para los heridos graves, estimaciones 2023 basadas en los datos al 06/12/2023

Los peatones incluyen a los usuarios de vehículos de movilidad personal no motorizados (patines, monopatines, patinetes), que se desplazan por los mismos espacios que los peatones a pie y se consideran peatones según el Código de la Circulación.

Los vehículos de movilidad personal motorizados (VMPM) incluyen patinetes eléctricos, gyropods, hoverboards, segways, etc.; se mueven como las bicicletas.

Los ciclistas son los usuarios que se desplazan en bicicleta, con o sin asistencia eléctrica.

Los ciclomotores son vehículos motorizados de dos ruedas con una velocidad máxima por diseño inferior a 50 cm3 y una velocidad máxima por diseño no superior a 45 km/h, incluidos los scooters de menos de 50 cm3. Las motocicletas (o motos) son vehículos motorizados de dos ruedas de más de 50 cm3, incluidos los scooters de más de 50 cm3.

Los automovilistas (o turismos) se definen como vehículos ligeros; los vehículos comerciales no se incluyen en esta categoría.

Los "menores de 18 años" son niños y adolescentes de entre 0 y 17 años, ambos inclusive.

Los jóvenes de entre 18 y 24 años son la categoría de mayor riesgo de sufrir accidentes de tráfico.

La red "Zona urbana" se refiere a los caminos entre las señales de entrada y salida de un municipio.

La red "Carretera, vía, camino" se refiere a las carreteras no motorizadas fuera de los carriles de las "zonas urbanas".

La red de "autopistas" se refiere a las vías de circulación con categoría de autopista, indicadas con señales azules.

Métodos de tratamiento de datos para Francia continental

El fichero BAAC (Boletines de Análisis de Accidentes de Tráfico con Víctimas registrados por las policías) incluye los accidentes corporales tal y como se definen en el decreto de 27 de marzo de 2007 relativo a las condiciones de elaboración de las estadísticas. El ONISR, responsable de la administración y difusión de las estadísticas de accidentes en virtud del decreto de 15 de mayo de 1975 relativo al CISR, precisa desde hace muchos años las modalidades de contabilización de los accidentes.

Método de ajuste de las lesiones:

Para ajustarse a las normas estadísticas europeas, el ONISR elabora una nueva serie de datos sobre lesiones en Francia metropolitana. También incorpora la escala AIS de gravedad de las lesiones (leves o moderadas, graves). Estos datos se determinan mediante un nuevo método establecido conjuntamente por la Universidad Gustave Eiffel (UGE) y el ONISR. Este método se basa, en particular, en datos recientes relativos a las lesiones registradas por las fuerzas del orden, pero pretende estimar el número real de heridos en accidentes de tráfico que son atendidos por los servicios hospitalarios: <https://www.onisr.securite-routiere.gouv.fr/etudes-et-recherches/victimes/blessures/methode-de-redressement-du-nombre-de-blesses-de-la-route>

Barómetro mensual

El barómetro mensual de un mes determinado abarca los accidentes ocurridos hasta el final de ese mes, y se elabora y publica al mes siguiente.

Las estimaciones se elaboran a partir de los accidentes registrados en el sistema de información TRAXy relativos a los datos BAAC en curso de introducción, transmitidos en un plazo de 48 horas por la policía al ONISR. Los resultados definitivos de 2022 se han incorporado al barómetro de mayo de 2023.

Las lesiones graves se estiman sobre la base de los datos de lesiones registrados en TRAXy utilizando el método de ajuste mencionado anteriormente.

Certificación

La Autorité de la Statistique Publique ha aprobado los principales indicadores de siniestralidad derivados del fichero BAAC (Francia metropolitana y departamentos de ultramar) para los datos cuasi definitivos del año N publicados a finales de enero del año N+1, y los datos definitivos publicados a partir de mayo del año N+1. Para los años anteriores a 2021, el barómetro incluye datos etiquetados.

Los métodos estadísticos se especifican en el sitio web del ONISR: <https://www.onisr.securite-routiere.gouv.fr/es>