



# Dossier de presse

Résultats de l'Observatoire **Sanef** des comportements



5<sup>e</sup> édition - Juin 2016

03 PRÉSENTATION

04 QUELLES ÉVOLUTIONS DES  
COMPORTEMENTS SUR AUTOROUTE ?  
La sécurité de nos clients en 2016

05 ÉVOLUTIONS INQUIÉTANTES DES  
COMPORTEMENTS À RISQUE EN 2016

06 UNE AMÉLIORATION CONFIRMÉE DU  
RESPECT DES DISTANCES DE SÉCURITÉ

07 PARTAGE DE L'AUTOROUTE :  
L'OCCUPATION DES VOIES  
TOUJOURS MAL ADAPTÉE

08 LES CLIGNOTANTS S'OUBLIENT  
PLUS POUR DÉPASSER  
MAIS MOINS POUR SE RABATTRE

09 L'UTILISATION DU TÉLÉPHONE  
AU VOLANT : DE MAL EN PIS

11 CONCLUSIONS



# Présentation

L'été approche et, comme chaque année, des millions d'automobilistes prendront bientôt la route vers leurs destinations estivales. À cette occasion, le groupe Sanef publie les conclusions de son Observatoire des comportements sur autoroute 2016. Pour cette 5<sup>e</sup> édition, le groupe Sanef présente le résultat des observations menées en mars dernier, ainsi qu'une étude complémentaire sur l'utilisation du téléphone au volant.

## L'OBSERVATOIRE SANEF DES COMPORTEMENTS SUR AUTOROUTE : UNE ÉTUDE SCIENTIFIQUE MENÉE CHAQUE ANNÉE DEPUIS 2012

En 2012, le groupe Sanef créait l'Observatoire Sanef des comportements avec le concours du CEREMA (Centre d'Études et d'Expertise sur les Risques, l'Environnement, la Mobilité et l'Aménagement) ayant une expertise reconnue sur les problématiques liées aux déplacements. L'étude réalisée dans le cadre de cet observatoire avait permis d'obtenir des mesures scientifiques relatives aux comportements à risque sur autoroute.

Les comportements à risque demeurant un enjeu majeur de la sécurité routière, l'Observatoire Sanef s'intéresse à des sujets précis : vitesse, distances de sécurité, occupation des voies, usage du clignotant, comportements en zone de travaux ou utilisation du téléphone au volant. Ces résultats ont ainsi permis de mieux appréhender et comprendre ces conduites dangereuses, afin de mettre en œuvre des campagnes de communication ciblées.

En 2016, le groupe Sanef a choisi de compléter ces recherches par un observatoire spécifique dédié à l'utilisation du téléphone en situation de conduite sur autoroute.



# Quelles évolutions des comportements sur autoroute ?

La sécurité de nos clients en 2016

De même que les données nationales en 2015, nous constatons une dégradation globale des indicateurs de sécurité routière sur les autoroutes du groupe Sanef.

**APRÈS 10 ANNÉES DE SUITE DE BAISSÉ DE L'ACCIDENTOLOGIE ET DE LA MORTALITÉ, L'ENSEMBLE DES INDICATEURS EST À LA HAUSSE.**

Les facteurs d'accidents mortels ont évolué par rapport aux années précédentes.

**Point positif :** La somnolence qui représentait 38 % des accidents mortels en 2014 passe à 26 % en 2015.

**Par contre :**

- La vitesse réapparaît comme un facteur important d'accident en 2015 en causant 10 % des accidents mortels.
- L'inattention progresse de manière significative de 10 % en 2014 à 16 % en 2015.
- La conduite sous emprise d'alcool et/ou de stupéfiants augmente passant de 24 % en 2014 à 26 % en 2015.

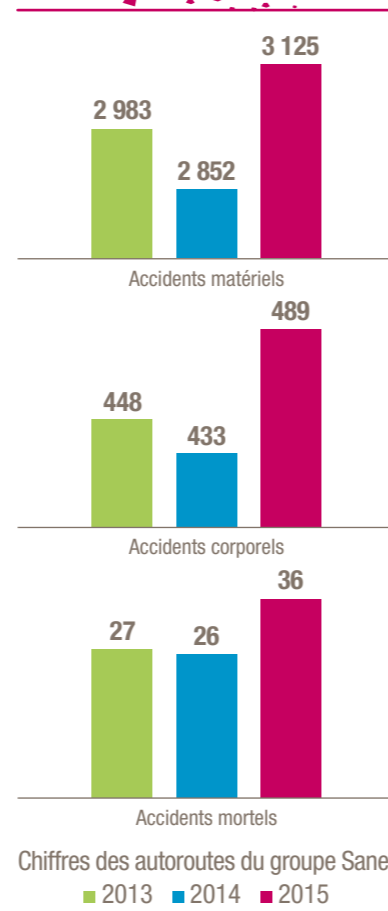
Le 1<sup>er</sup> semestre 2016, ne confirme pas cette dégradation.

**Sur les 10 dernières années, la sécurité s'est améliorée grâce :**

- Aux progrès et aux investissements réalisés sur nos infrastructures ;
- Au développement de nos moyens d'informations ;
- Aux évolutions réglementaires ;
- À la meilleure sécurité active et passive des véhicules.

**L'AUTOROUTE RESTE 5 FOIS PLUS SÛRE QUE LA ROUTE.**

**COMME LE PROUVENT LES RÉSULTATS DE 2015, LA SENSIBILISATION EST UN LONG TRAVAIL AFIN DE MODIFIER DURABLEMENT LES COMPORTEMENTS.**



**À NOTER : 6 MINUTES C'EST LE TEMPS DE GAGNÉ EN ROULANT À 150 KM/H SUR 100 KM AU LIEU DE 130 KM/H.**

**La Règle**  
Respecter la limitation de vitesse  
130 km/h  
110 km/h  
La sanction : 2 points, 135 euros d'amende, 6 pts

**La Dangerosité**  
En 2015, la vitesse EXCESSIVE cause 17 accidents sur 1

**Le Constat**  
On observe une augmentation significative de la vitesse en 2016  
43% des conducteurs roulent à + de 130 km/h en 2016 contre 37% en 2015  
4% des conducteurs roulent à + de 150 km/h en 2016 contre 3% en 2015

# Évolutions inquiétantes des comportements à risque en 2016

L'observatoire Sanef permet de faire le point sur les principaux comportements à risque : le non-respect des distances de sécurité, l'oubli du clignotant, l'utilisation abusive des voies de dépassement et les excès de vitesse. En 2016, les chiffres montrent des évolutions importantes à la différence des années précédentes qui affichaient une certaine stagnation.

## LA VITESSE EN NETTE AUGMENTATION EN 2016

Si la vitesse était très stable depuis le lancement de l'Observatoire en 2012, en 2016, celle-ci fait un bon préoccupant.

	2012	2013	2014	2015	2016
% de véhicules légers à plus de 130 km/h	37 %	39 %	36 %	37 %	43 %
Vitesse moyenne des VL sur les 3 voies	127 km/h	127 km/h	127 km/h	127 km/h	129 km/h
> 150 km/h	3 %	3 %	3 %	3 %	4 %

En 2016, 43 % des véhicules roulent au-dessus de la vitesse autorisée contre 37 % en 2015. Côté vitesse moyenne, elle passe de 127 km/h à 129 km/h ce qui constitue une hausse conséquente.

Les gros excès de vitesse sont en hausse également passant de 3 % à 4 % entre 2015 et 2016.

L'enjeu de la vitesse sur autoroute est moins fort qu'il y a 10 ans, mais il revient au-devant de la scène avec cette hausse très significative.

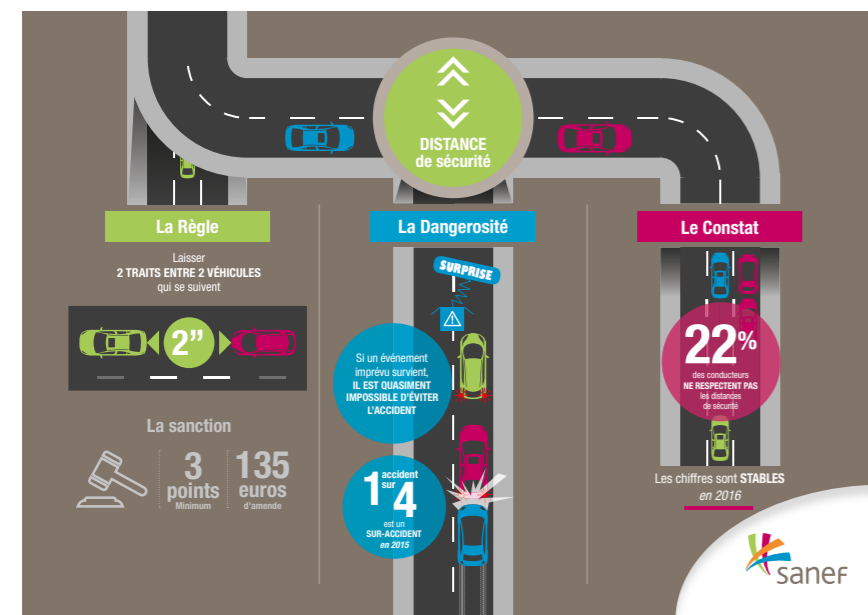
En 2015, la vitesse excessive réapparaît comme un facteur important d'accident, elle est impliquée dans 7 accidents sur 10 et est la cause de 10 % des accidents mortels.

**RAPPELONS QU'EN 2002, LA VITESSE ÉTAIT À L'ORIGINE D'1 ACCIDENT MORTEL SUR 3.**

# Une amélioration confirmée du respect des distances de sécurité

En 2012, le 1<sup>er</sup> observatoire Sanef révélait qu'1 conducteur sur 4 roulait trop près du véhicule qui le précédait. Ce comportement est particulièrement dangereux, car si un événement imprévu survient dans ces conditions, il est quasiment impossible d'éviter l'accident.

Or, la moitié des accidents mortels sur autoroute implique plusieurs véhicules.



VL < 2 SECONDES	2012	2013	2014	2015	2016
Voie de droite	18 %	17 %	16 %	17 %	17 %
Voie du milieu	32 %	28 %	28 %	29 %	28 %
Voie de gauche	30 %	18 %	21 %	16 %	17 %

Le respect des distances de sécurité sur la voie de gauche en 2015 se vérifie en 2016 ; on est passé de 30 % en 2012 à 17 % en 2016.

La sensibilisation sur ce comportement particulièrement dangereux semble faire son chemin, l'amélioration se confirme en 2016 et perdure d'année en année.

Suite aux résultats de l'Observatoire des comportements sur le non-respect des distances de sécurité, le groupe Sanef a réalisé plusieurs campagnes de sensibilisation sur cette problématique en 2012 et en 2015.



# Partage de l'autoroute : l'occupation des voies toujours mal adaptée

Même si rester sur la voie du milieu peut sembler plus confortable aux conducteurs, cette attitude est interdite et inadaptée. En effet, elle peut induire des comportements dangereux de la part des autres automobilistes.

Depuis 2012, l'Observatoire Sanef des comportements montre que plus d'1 véhicule sur 3 circule sur la voie du milieu alors que celle de droite est libre.

En 2016, même si le phénomène s'atténue un peu en journée, 1 conducteur sur 3 continue d'occuper la voie du milieu alors qu'il peut se rabattre.

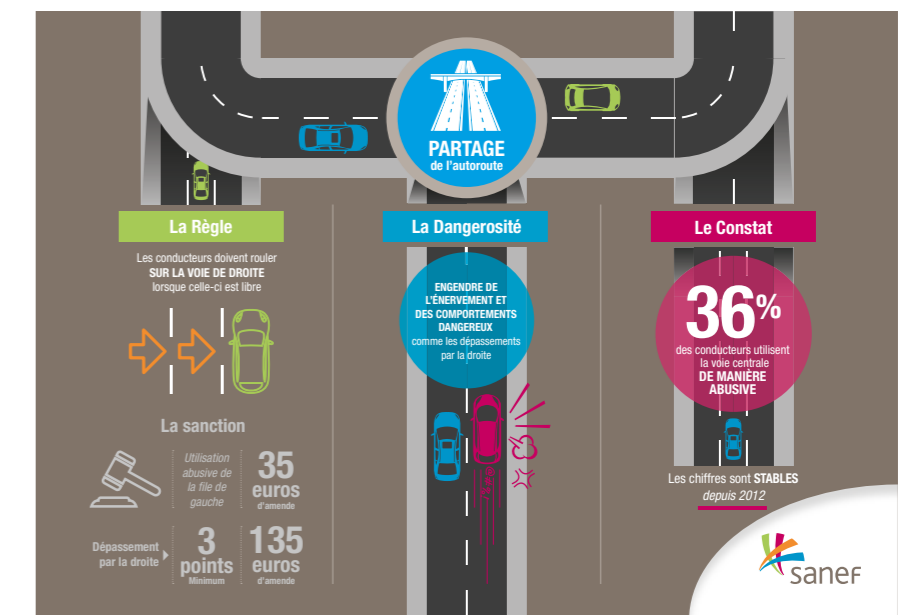
Ce phénomène est encore plus accentué la nuit avec plus d'1 conducteur sur 2.

Malgré une campagne sécurité sur ce thème menée en 2014, le positionnement des véhicules sur une autoroute à 3 voies est très fréquemment inadapté et perdure.



## RAPPEL DES RÈGLES :

- Les conducteurs doivent rouler sur la voie de droite lorsque celle-ci est libre ;
- L'occupation de la voie centrale peut induire des comportements dangereux comme le dépassement par la droite et des manœuvres de dépassement plus délicates ;
- Déboîter sur 2 voies présentes des risques en raison des problèmes de visibilité et d'angles morts.



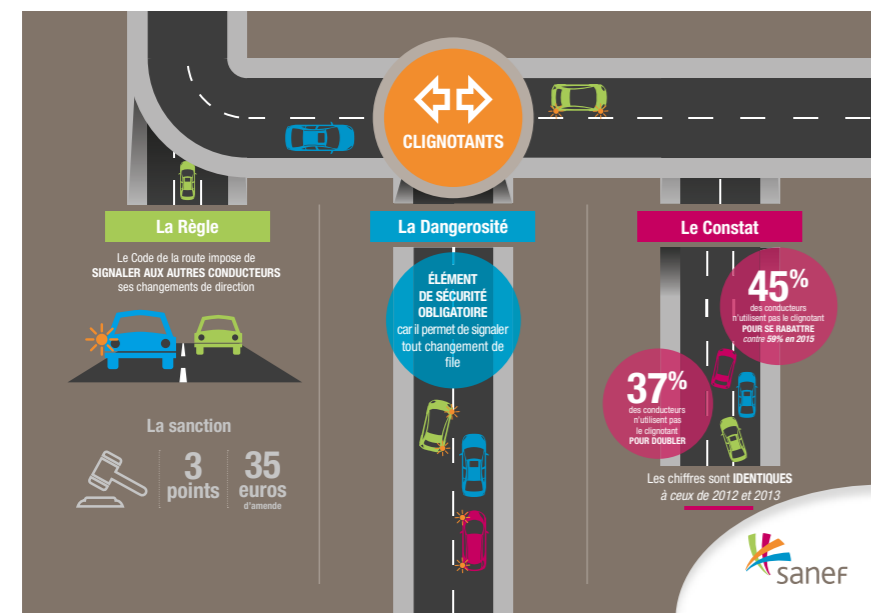
Pour obtenir ces chiffres, le groupe Sanef a croisé les données avec l'indicateur mesurant la part des conducteurs qui aurait pu rouler sur la voie de droite. Il recouvre les clients circulant sur la voie du milieu alors que la distance qui le sépare du véhicule devant eux est suffisante pour se rabattre en toute sécurité.

% DE VL VOIE DU MILIEU	2012	2013	2014	2015	2016
La journée en semaine	37 %	37 %	37 %	37 %	33 %
La nuit en semaine	53 %	51 %	54 %	54 %	55 %

# Les clignotants s'oublent plus pour dépasser mais moins pour se rabattre

Le taux d'utilisation du clignotant était mal connu avant le lancement de l'Observatoire Sanef des comportements en 2012.

Pour la 1<sup>ère</sup> fois, nous avons pu évaluer le nombre de conducteurs utilisant correctement le clignotant. Obligatoire, il est un élément de sécurité essentiel car il permet de signaler tout changement de file.

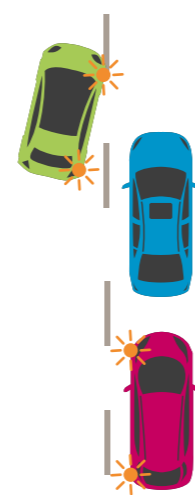


En 2016, les conducteurs sont encore plus nombreux à ne pas utiliser leur clignotant pour doubler (37 %) mais étonnamment, on observe une amélioration significative de leur utilisation pour se rabattre : 45 % contre 59 % l'an passé.

% DE VL QUI N'UTILISE PAS LE CLIGNOTANT	2012	2013	2014	2015	2016
Pour dépasser	35 %	33 %	28 %	35 %	37 %
Pour se rabattre	59 %	61 %	44 %	59 %	45 %

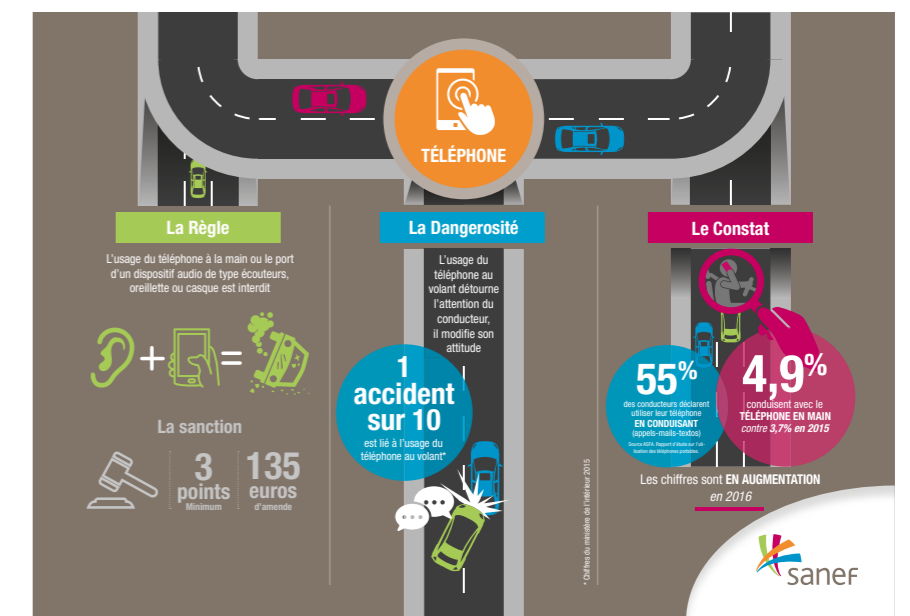
Des efforts importants restent à faire sur ce comportement car le clignotant concoure à la sécurité de tous en particulier sur autoroute, il est à la fois obligatoire et nécessaire autant pour doubler que pour se rabattre.

Après une campagne de sensibilisation en 2014 où nous avons constaté une amélioration, l'année 2015 était marquée par un retour aux chiffres précédant cette campagne.



# L'utilisation du téléphone au volant : de mal en pis

L'Observatoire Sanef des comportements s'intéresse en 2016, à l'instar de 2015, à l'utilisation du téléphone au volant. Les observations ont permis cette année de faire la lumière sur un comportement à risque particulièrement fréquent et à l'origine de nombreux accidents.



En 2015, le facteur "inattention" progresse de manière significative dans les accidents mortels. En effet, ce facteur est responsable de 16 % des accidents mortels contre 10 % en 2014. La distraction la plus commune est l'utilisation du téléphone au volant. Alors même que la conduite nécessite une attention totale et constante, plus de la moitié des conducteurs admettent utiliser leur téléphone alors qu'ils conduisent. Ils oublient trop souvent que les réflexes sont considérablement diminués et que cela augmente le temps de réaction.

Ainsi, le temps de réaction d'un automobiliste au téléphone est plus long que celui d'un conducteur avec 0,8 g/l d'alcool dans le sang !

En 2015, les résultats de l'Observatoire montraient que 3,7 % des conducteurs tenaient leur téléphone en main, ils sont 4,9 % en 2016. Les chiffres se dégradent malgré les mesures prises en 2015 par le ministère de l'Intérieur dont une interdit l'utilisation des casques et kits oreillette.



**ALORS, PLUTÔT QUE DE RISQUER L'ACCIDENT, IL EST BIEN PLUS SÛR DE FAIRE UNE COURTE HALTE SUR UNE AIRE POUR PASSER SES COUPS DE FIL.** Les réseaux autoroutiers en comptent une toutes les 10 minutes en moyenne.

## L'USAGE DU TÉLÉPHONE AU VOLANT MULTIPLIE LE RISQUE D'ACCIDENT PAR 5

D'après une étude réalisée par l'ASFA\* :

- 56,7 % des personnes interrogées reconnaissent téléphoner en conduisant,
- 30,7 % déclarent lire leurs mails et leurs SMS,
- 19,8 % déclarent envoyer des SMS ou des mails en conduisant et ce chiffre monte jusqu'à 40,5 % pour les 18-35 ans et à 36,4 % pour les conducteurs réalisant plus de 50 000 km/an.

### RAPPEL DE LA MÉTHODOLOGIE D'OBSERVATION

C'est afin de mesurer ce comportement et d'en améliorer la compréhension et l'évolution que le groupe Sanef a décidé de réaliser cette étude sur son réseau.

Les méthodes et indicateurs retenus sont :

- Observation réalisée par des agents du Cerema se déplaçant dans un véhicule (la mise en place d'un observatoire en bord de voie s'étant révélée inadaptée) ;
- L'indicateur de comportement retenu est la proportion de conducteurs ayant un téléphone tenu en main visible depuis le véhicule d'observation ;
- Constat réalisé en plein trafic sur une portion de l'A13 (70 000 véhicules/jour), dans les 2 sens de circulation ;
- 3 matinées de comptage afin de garantir une bonne observation.

### AU MOINS 4,9 % DES AUTOMOBILISTES EN INFRACTION

L'Observatoire Sanef "téléphone au volant" de 2016 a révélé que près de 50 conducteurs sur 1 000 utilisent leur téléphone de manière visible, c'est-à-dire en main et le tenant à l'oreille. Sur la section de 70 000 véhicules/jour où a été réalisée cette observation, potentiellement ce sont près de 3 500 conducteurs qui conduisent chaque jour avec le téléphone à la main.

De plus, il faut considérer ce résultat comme un minimum. En effet, l'observation en immersion dans le trafic ne permet pas de prendre en compte les utilisations de téléphone en position basse, sur les genoux par exemple, pour rédiger des SMS ou des mails.

\* ASFA : Association des Sociétés Françaises d'Autoroutes



## Conclusions

Mauvaise occupation des voies de circulation, non-usage du clignotant, distances de sécurité mal respectées, utilisation du téléphone en conduisant, vitesses réglementaires dépassées... tous ces comportements sont susceptibles de mettre en danger les conducteurs sur l'autoroute. Ils ont souvent pour origine la simple distraction ou l'imprudence, mais leurs conséquences peuvent être dramatiques. Les dispositifs de répression ne s'appliquant pas toujours facilement à ces conduites inadaptées, il faut donc œuvrer à la prévention et à la sensibilisation.

En 2012, le groupe Sanef lançait son 1<sup>er</sup> Observatoire des comportements sur autoroute pour mesurer scientifiquement les comportements à risque. Jusque-là, seules la vitesse et les distances de sécurité avaient été observées de manière concrète. Désormais, chaque année, l'Observatoire Sanef collecte des données tangibles et statistiques sur des problématiques, moins connues mais toutes aussi dangereuses.

Grâce à ces études annuelles, le groupe Sanef est en mesure de mieux comprendre les comportements dangereux, pour les combattre plus efficacement. Il peut alors mettre en œuvre des actions de sensibilisation ciblées à destination de ses clients. Les campagnes "Gardez vos distances !" "Clignotez" ou encore "Soyez pas bête, rabattez-vous !" avaient ainsi porté leurs fruits : les chiffres 2014 et 2015 avaient montré de nettes améliorations en matière de respect des distances de sécurité et d'usage du clignotant.

En 2016, le fait marquant reste l'augmentation significative de la vitesse moyenne, qui montre bien un certain "relâchement" des automobilistes sur ce comportement. Et ce, malgré les actions de répression en cours depuis plusieurs années.

Le groupe Sanef réalisera donc en 2017 une campagne de sensibilisation sur ce thème.

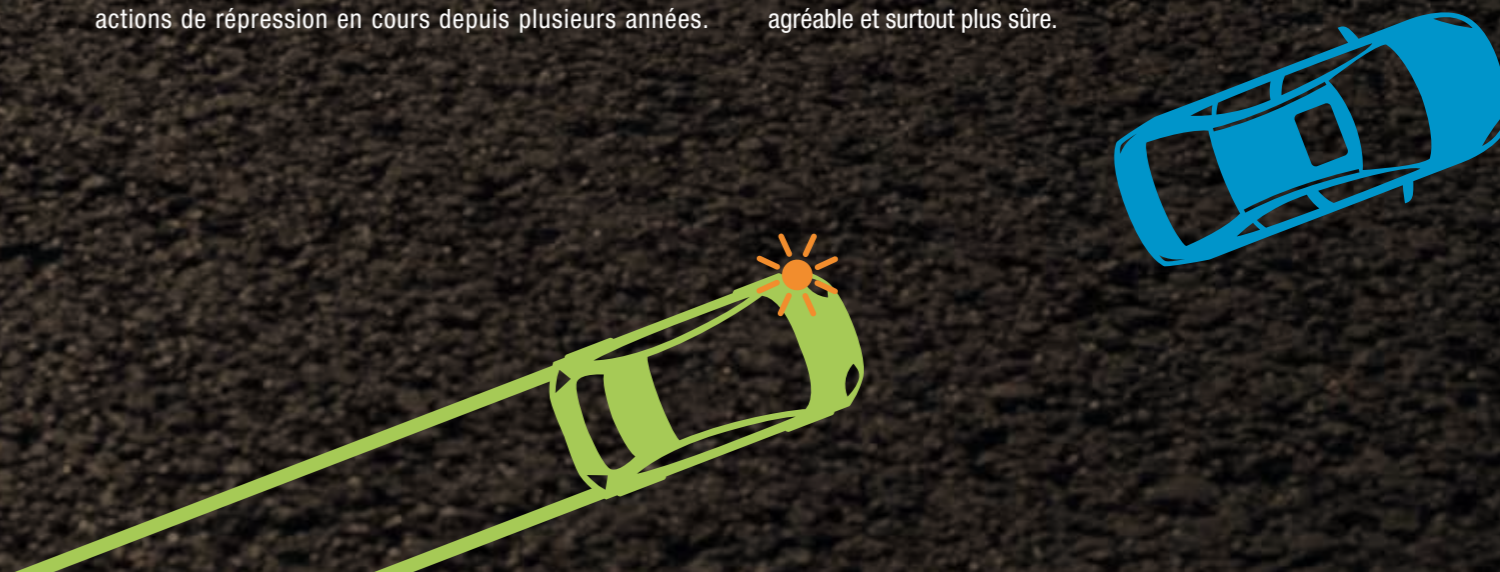
Parallèlement, le groupe Sanef mène toute l'année des actions de sensibilisation sur le terrain, au plus proche de ses clients pour faire évoluer les comportements :

- Sur les aires de services du groupe avec les opérations, pour lutter contre la somnolence au moment des départs en vacances, ou en novembre, pour adopter les bons comportements en période hivernale... ;
- En lien avec la DSCR (Direction de la Sécurité et de la Circulation Routières) nous partageons nos actions pour œuvrer de concert contre l'insécurité routière ;
- En collaboration avec les Préfectures et les forces de l'ordre, en organisant des opérations conjointes d'alternative à la sanction ;
- En partenariat avec l'AFTRAL (Apprendre et se Former en TRANsport et Logistique ex. AFT-IFTIM) pour sensibiliser les chauffeurs poids-lourds à la sécurité sur autoroute et à la sécurité de nos personnels ;
- Au cœur des entreprises qui traversent nos réseaux comme avec PSA, WTO Logistics, Esso... .

Persuadé du bien-fondé de la démarche et parce que mieux connaître nous permet de mieux agir, le groupe Sanef continue de mettre en œuvre des opérations de sensibilisation adaptées et ciblées ainsi que des campagnes de sécurité, comme celle à venir sur le thème de la vitesse. Grâce aux résultats scientifiques que nous procure l'Observatoire Sanef des comportements, le groupe contribue à rendre l'autoroute plus agréable et surtout plus sûre.



FACE À LA DANGEROUSITÉ DE CE COMPORTEMENT, LE GROUPE SANEF MET EN ŒUVRE DES CAMPAGNES DE SENSIBILISATION ET DE COMMUNICATION SUR LE SUJET AUPRÈS DE SES CLIENTS EN 2015 ET EN 2016.



# À propos du groupe Sanef

---

Sanef fait partie du groupe Abertis, premier opérateur mondial de gestion d'autoroutes, le groupe Sanef exploite 2 063 km d'autoroutes, principalement en Normandie, dans le Nord et l'Est de la France. Le groupe emploie environ 3 000 personnes pour un chiffre d'affaires de 1,626 milliard d'euros en 2015.

Principales filiales :

**Sapn, Eurotoll, Bip&Go.**

## CONTACTS PRESSE

### Sanef

Anne-Sophie Viennot  
Direction de la Communication  
Chargée de communication  
sécurité routière  
Tél. 03 44 63 72 11  
anne-sophie.viennot@sanef.com

### Sine Nomine

Erika Nardeux  
Consultante  
Tél. 06 50 96 37 74  
erikarardeux@sinenomine.fr

Stéphane Cloutour  
Consultant

Tél. 06 89 77 16 64  
stephane.cloutour@sinenomine.fr