

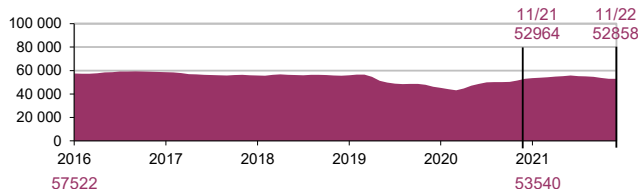
Avertissement : la crise sanitaire liée à la Covid-19 ayant conduit le gouvernement à prendre des mesures exceptionnelles de restriction des déplacements et des activités, l'évolution de l'accidentalité routière reflète depuis mars 2020 l'impact des mesures et la manière dont les Français ont adapté leurs mobilités selon les périodes.

Depuis le 2 février 2022, le télétravail n'est plus obligatoire 3 à 4 jours par semaine en France métropolitaine mais est redevenu recommandé. Il n'y a pas de restrictions concernant les déplacements.

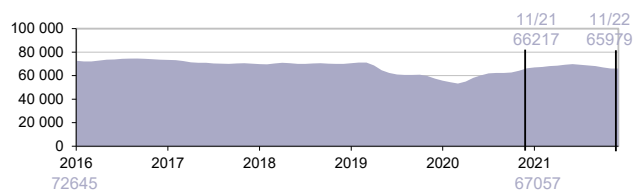
Les indicateurs de l'accidentalité routière présentent des évolutions très atypiques depuis mars 2020 selon les périodes ; ainsi les comparaisons sont réalisées également avec l'année 2019 prise comme année référence, voire les années antérieures.

Évolution du cumul 12 mois

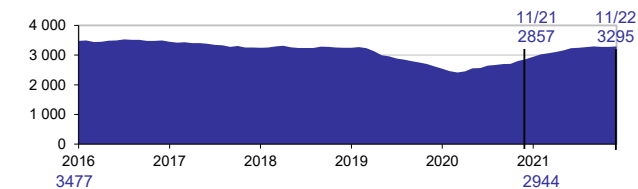
Accidents corporels
enregistrés par les forces de l'ordre, sur voie ouverte à la circulation publique



Blessés
dans les accidents enregistrés par les forces de l'ordre



Personnes tuées
dans les 30 jours après l'accident



Bilan du mois

4 368 accidents corporels en novembre

- 27 par rapport à 2021
- 257 par rapport à 2019

5 340 blessés en novembre

- 102 par rapport à 2021
- 403 par rapport à 2019

248 tués en novembre

+ 18 par rapport à 2021
- 9 par rapport à 2019

Source : ONISR - Données relatives aux accidents corporels enregistrés par les forces de l'ordre - Champs géographique : France métropolitaine
Séries labellisées (définitives jusqu'en 2021), estimation 2022 d'après les données arrêtées au 06/12/2022

248 personnes sont décédées sur les routes de France métropolitaine en **novembre 2022** contre 230 en novembre 2021, soit 18 personnes tuées de plus. Ce résultat est en baisse par rapport à novembre 2019 (9 tués de moins soit -4 %).

Le nombre d'accidents corporels enregistrés par les forces de l'ordre s'établit à 4 368 en novembre 2022, inférieur au résultat de l'an dernier (27 accidents corporels de moins qu'en novembre 2021) ainsi qu'au résultat du mois de novembre 2019 (257 accidents corporels de moins soit une diminution de -6 %).

5 340 blessés ont été enregistrés en novembre 2022, un résultat inférieur de -2 % par rapport à novembre 2021 et de -7 % par rapport à novembre 2019. Il avait été enregistré 5 442 blessés en novembre 2021 et 5 743 blessés en novembre 2019.

Les déplacements lors du mois de novembre 2022 ont été légèrement plus importants qu'en novembre 2021 d'après le dataviz du Cerema, que ce soit durant la semaine ou les week-ends.

	Novembre			Depuis le début de l'année								Sur une année glissante *									
	2022	2021	2019	2022-2021		2022-2019		2022	2021	2019	2022-2021		2022-2019		2022	2021	2019	2022-2021		2022-2019	
				Ecart	%	Ecart	%				Ecart	%	Ecart	%				Ecart	%	Ecart	%
Accidents	4 368	4 395	4 625	- 27	-1	- 257	-6	48 510	49 192	51 187	- 682	-1	-2 677	-5	52 858	52 964	56 016	- 106	+0	-3 158	-6
Tués	248	230	257	+ 18	+1	- 9	-4	2 997	2 646	2 960	+ 351	+13	+ 37	+1	3 295	2 857	3 244	+ 438	+15	+ 51	+2
Blessés	5 340	5 442	5 743	- 102	-2	- 403	-7	60 539	61 617	64 353	-1 078	-2	-3 814	-6	65 979	66 217	70 490	- 238	+0	-4 511	-6

* Cumul 12 mois de décembre 2021 à novembre 2022, cumul 12 mois de décembre 2020 à novembre 2021, cumul de janvier à décembre 2019 (année de référence)

Source : ONISR - Données relatives aux accidents corporels enregistrés par les forces de l'ordre - Champs géographique : France métropolitaine
Séries labellisées (définitives jusqu'en 2021), estimation 2022 d'après les données arrêtées au 06/12/2022

Les accidents corporels non mortels enregistrés par les forces de police et de gendarmerie nationales ne constituent qu'une partie des accidents corporels de la circulation routière, les forces de l'ordre n'étant pas systématiquement appelées pour intervenir. Les indicateurs contenus dans cette publication donnent toutefois une information sur l'évolution de l'insécurité routière.

Évolution de la mortalité routière cumulée sur 12 mois selon les usagers

La **crise sanitaire** a profondément affecté les déplacements depuis mars 2020, pour tous les usagers, mais à des degrés divers selon l'alternance de restrictions et de mouvements autorisés. Même si la pandémie est toujours active, les déplacements et l'accidentalité retrouvent un rythme proche de celui avant pandémie voire supérieur, avec parfois des évolutions liées à de nouvelles habitudes.

Les **automobilistes** représentent depuis la pandémie un peu moins de la moitié de la mortalité routière. Leur mortalité sur ces 12 derniers mois est estimée à 1 591 tués contre 1 622 pour toute l'année 2019.

La mortalité **piétonne**, qui avait baissé depuis mars 2020, est à présent similaire au niveau d'avant pandémie : on estime que 486 piétons seraient décédés ces 12 derniers mois contre 483 sur toute l'année 2019.

La mortalité des usagers de **deux-roues motorisés** sur ces 12 derniers mois est encore inférieure à celle de l'année 2019 mais tend à s'en approcher. La mortalité des **motocyclistes** est maintenant similaire avec 607 tués ces 12 derniers mois contre 615 tués en 2019. La mortalité des **cyclomotoristes** est encore en retrait de -5 % par rapport à 2019 avec 127 tués en cyclomoteur ces 12 derniers mois contre 134 en 2019.

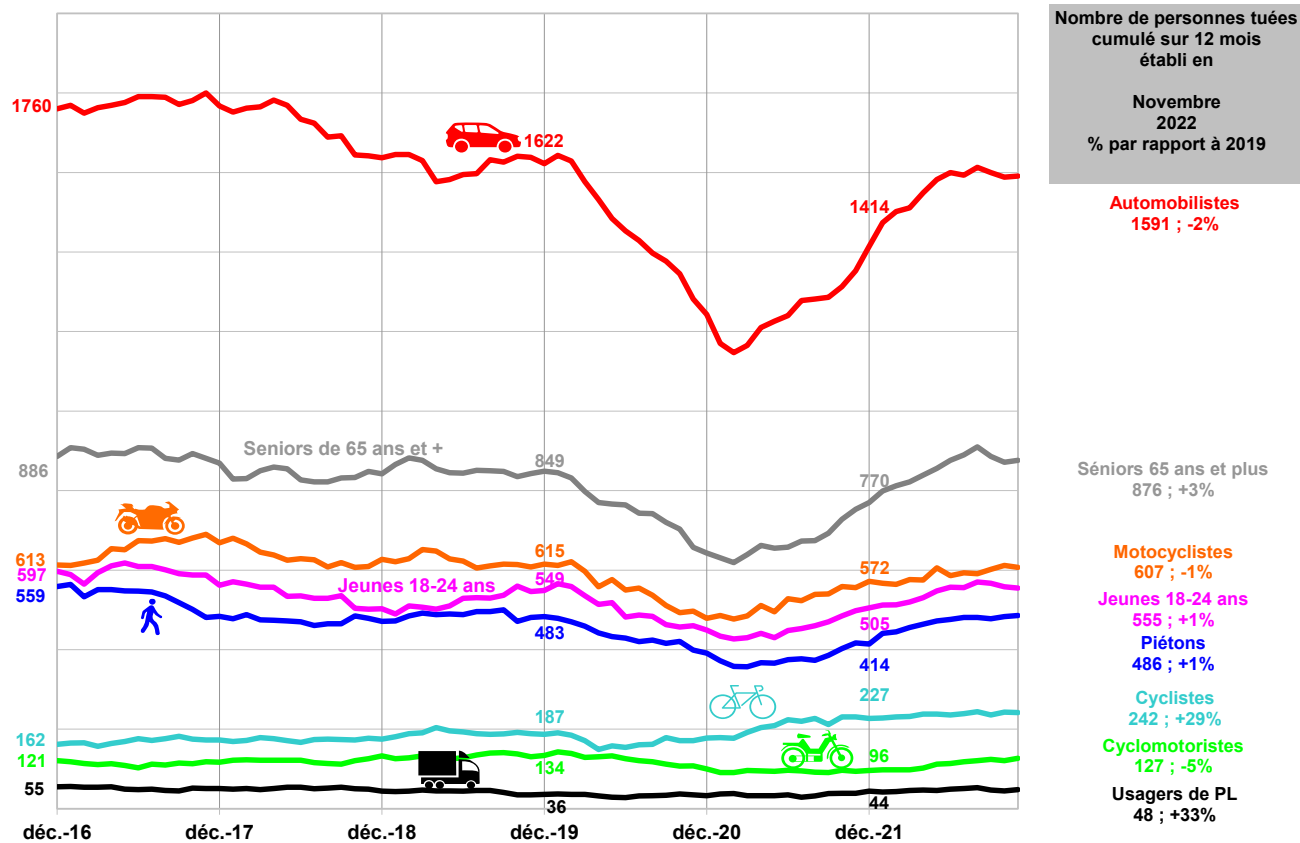
La mortalité des **jeunes adultes de 18-24 ans**, au risque élevé d'accident grave de la route, dépasse désormais pour ces 12 derniers mois celle enregistrée en 2019, avec 555 tués contre 549 tués sur l'année 2019.

La mortalité des personnes âgées de **65 ans ou plus** s'établirait à 876 personnes tuées ces 12 derniers mois, un niveau qui est supérieur à l'ensemble des quinze dernières années à l'exception de 2016.

La mortalité **à vélo** sur les 12 derniers mois est largement supérieure à celle de l'année 2019 : 242 cyclistes seraient décédés ces 12 derniers mois, soit +29 % par rapport à 2019. En effet, les Français montrent un engouement pour l'utilisation de modes de déplacements individuels sur les petits trajets en ville, mais aussi pratiquent les loisirs à vélo en milieu rural.

La mortalité en **EDPm** continue d'augmenter, avec 31 personnes décédées ces 12 derniers mois.

Enfin la mortalité des usagers de **poids lourd** a fortement augmenté depuis la fin de l'année 2021 et redevient équivalente à la moyenne des années 2015-2019.



Source : ONISR - Données relatives aux accidents corporels enregistrés par les forces de l'ordre - Champs géographique : France métropolitaine
Séries labellisées (définitives jusqu'en 2021), estimation 2022 d'après les données arrêtées au 06/12/2022

Mortalité routière 2022 selon le mode de déplacement, l'âge, et le réseau routier

La mortalité en novembre 2022 est supérieure à celle enregistrée au mois de novembre 2021 et légèrement inférieure à celle de novembre 2019 ; elle s'établit à un niveau inférieur à la moyenne des mois de novembre des 5 dernières années avant pandémie (2015-2019).

La mortalité **piétonne** en novembre 2022 est supérieure à celle enregistrée en novembre 2021 et inférieure à celle de novembre 2019. Ainsi, 47 piétons ont été tués en novembre 2022, soit 3 de plus qu'en novembre 2021 et 5 de moins qu'en novembre 2019.

La mortalité **cycliste** pour novembre 2022, avec 11 cyclistes tués, est similaire à celle enregistrée en novembre 2021 ainsi qu'à celle de novembre 2019. Cette mortalité est également similaire à la moyenne des mois de novembre 2015-2019. En revanche, 5 personnes sont décédées en **EDPm**, un résultat élevé par rapport aux années précédentes.

La mortalité **motocycliste**, avec 22 tués, est inférieure à celle du mois de novembre 2021 ainsi qu'à celle de novembre 2019. Ce résultat est également inférieur au niveau observé entre 2015 et 2019.

La mortalité des **automobilistes** est supérieure à celle de novembre 2021 et largement inférieure à celle de novembre 2019 : 127 automobilistes sont décédés en novembre 2022 contre 124 en novembre 2021 et 147 en novembre 2019 (soit respectivement 3 tués de plus et 20 tués de moins). La mortalité automobiliste de ce mois de novembre 2022 reste encore inférieure à la moyenne des mois de novembre 2015-2019.

9 enfants ou adolescents sont décédés sur les routes en novembre 2022, ce qui est similaire au mois de novembre 2021 et inférieur à novembre 2019.

42 jeunes de 18-24 ans sont décédés sur les routes en novembre 2022, soit 3 de moins qu'en novembre 2021 et 13 de plus qu'en novembre 2019 ; ce résultat est similaire au niveau observé avant pandémie.

72 seniors âgés de 65 ans ou plus sont décédés sur les routes en novembre 2022, une mortalité supérieure à celle de novembre 2021 (5 tués de plus) et largement inférieure au mois de novembre 2019 (16 tués de moins). Cette mortalité est plus faible que le niveau enregistré sur les mois de novembre 2015-2019.

En agglomération, la mortalité est similaire à celle de novembre 2021 et de novembre 2019, avec respectivement 2 tués de plus et 1 tués de moins.

Hors agglomération, la mortalité est supérieure à celle du mois de novembre 2021 et inférieure à celle de novembre 2019, avec respectivement 8 tués de plus et 11 tués de moins. Elle reste encore à un niveau inférieur à la moyenne 2015-2019.

La mortalité sur **autoroutes** ces 12 derniers mois atteint le niveau le plus élevé depuis 2015.

	Novembre						Depuis le début de l'année						Sur une année glissante *						
	2022	2021	2019	2022-2021	2022-2019	2022	2021	2019	2022-2021		2021-2019		2022	2021	2019	2022-2021		2022-2019	
				Ecart	Ecart				Ecart	%	Ecart	%				Ecart	%	Ecart	%
Piétons	47	44	52	+3	-5	435	363	421	+72	+20	+14	+3	486	417	483	+69	+17	+3	+1
EDPm	5	2	1	+3	+4	27	20	10	+7	+35	+17	+170	31	20	10	+11	+55	+21	+210
Cyclistes	11	12	12	-1	-1	231	216	179	+15	+7	+52	+29	242	231	187	+11	+5	+55	+29
Cyclomotoristes	13	7	9	+6	+4	117	86	118	+31	+36	-1	-1	127	94	134	+33	+35	-7	-5
Motocyclistes	22	27	26	-5	-4	577	542	583	+35	+6	-6	-1	607	556	615	+51	+9	-8	-1
Automobilistes	127	124	147	+3	-20	1 419	1 242	1 472	+177	+14	-53	-4	1 591	1 353	1 622	+238	+18	-31	-2
Usagers de PL	4	1	3	+3	+1	43	39	34	+4	+10	+9	+26	48	39	36	+9	+23	+12	+33

Moins de 18 ans	9	9	13	+0	-4	153	168	143	-15	-9	+10	+7	171	184	153	-13	-7	+18	+12
18-24 ans	42	45	29	-3	+13	513	463	503	+50	+11	+10	+2	555	498	549	+57	+11	+6	+1
65 ans ou plus	72	67	88	+5	-16	790	684	766	+106	+15	+24	+3	876	753	849	+123	+16	+27	+3

Sur le réseau routier

En agglomération	79	77	80	+2	-1	926	858	933	+68	+8	-7	-1	1 031	924	1 037	+107	+12	-6	-1
Hors agglomération	150	142	161	+8	-11	1 807	1 567	1 783	+240	+15	+24	+1	1 973	1 697	1 944	+276	+16	+29	+1
Sur autoroute	19	11	16	+8	+3	264	221	244	+43	+19	+20	+8	291	236	263	+55	+23	+28	+11

* Cumul 12 mois de décembre 2021 à novembre 2022, cumul 12 mois de décembre 2020 à novembre 2021, cumul de janvier à décembre 2019 (année de référence)

ns : évolution non significative

Source : ONISR - Données relatives aux accidents corporels enregistrés par les forces de l'ordre - Champs géographique : France métropolitaine

Séries labellisées (définitives jusqu'en 2021), estimation 2022 d'après les données arrêtées au 06/12/2022

Les piétons intègrent les utilisateurs d'Engins de Déplacement Personnel non motorisés (les rollers, les planches à roulette, les trottinettes), qui se déplacent sur les mêmes espaces que les piétons à pieds et sont considérés comme piétons dans le code de la route.

Les Engins de Déplacement Personnel motorisés (EDPm) contiennent les trottinettes électriques, gyropodes, hoverboards, segways, etc... ; ils se déplacent comme des vélos.

Les cyclistes sont les usagers se déplaçant à vélo, qu'il soit à assistance électrique ou non.

Les cyclomoteurs sont des deux-roues motorisés de moins de 50 cm³ et ayant une vitesse maximale par construction ne dépassant pas 45 km/h, y compris les scooters de moins de 50 cm³.

Les motocyclettes sont des deux-roues motorisés de plus de 50 cm³, y compris les scooters de plus de 50 cm³.

Les automobilistes sont les véhicules légers (VL) ; les utilitaires ne sont pas pris en compte dans cette catégorie.

Les Poids lourds (PL) sont des véhicules destinés au transport des charges lourdes ou volumineuses, de PTAC supérieur à 3,5 t.

Les personnes de "moins de 18 ans" sont les enfants et adolescents âgés de 0 à 17 ans inclus.

Les jeunes âgés entre "18 et 24 ans" inclus forment la catégorie la plus à risque en matière d'insécurité routière.

Le réseau routier "en agglomération" concerne les voies se trouvant entre les panneaux d'entrée et de sortie d'une commune.

Le réseau routier "hors agglomération" concerne les routes non autoroutières en-dehors des voies "en agglomération".

Le réseau "autoroute" concerne les voies de circulation à statut autoroutier, indiquées par des panneaux bleus.

Les blessés en 2022 selon le mode de déplacement, l'âge, et le réseau routier

Avertissement : les forces de l'ordre n'enregistrent pas tous les blessés dans des accidents de la circulation. Les blessés, notamment en EDP, vélo ou en 2RM, contactent directement les services de secours ou vont vers les établissements de santé par leurs propres moyens, voire rentrent chez eux, sans que les forces de l'ordre n'en aient connaissance.

Les biais d'enregistrement étant variables selon les forces de l'ordre et le mode de déplacement, le choix a donc été fait d'afficher les tendances du mois en cours et du cumul depuis janvier, comparées à 2021 et 2019, selon le milieu et le mode de déplacement. Seuls les cumuls 12 mois glissants sont affichés en évolution relative par rapport à l'année 2019 prise comme référence pour la décennie.

Novembre

	En agglomération		Hors agglomération		Sur autoroute	
	2022-2021	2022-2019	2022-2021	2022-2019	2022-2021	2022-2019
Piétons	↘	↘	↗	↘		
EDPm	↗	↗	ns	ns		
Cyclistes	↘	↗	↗	↗		
Cyclomotoristes	↘	↘	↗	↗		
Motocyclistes	↘	↘	↗	↗	↗	↘
Automobilistes	↘	↘	↘	→	↘	↘
Usagers de PL	ns	ns	↘	↘	↗	→

ns : évolution non significative

Source : ONISR - Données relatives aux accidents corporels enregistrés par les forces de l'ordre - Champs géographique : France métropolitaine
Séries labellisées (définitives jusqu'en 2021), données provisoires 2022 arrêtées au 06/12/2022

Au mois de novembre 2022

En agglomération, la tendance des **blessés** est en **baisse par rapport à 2021 pour l'ensemble des usagers**, à l'exception des EDPm. **Les tendances des blessés sont également en baisse par rapport à 2019**, à l'exception des blessés EDPm et cyclistes dont les tendances sont en hausse.

Hors agglomération, la tendance des **blessés** est à la **hausse pour tous les usagers** à l'exception des automobilistes et des usagers de poids lourd. La tendance est également **en hausse par rapport à 2019 pour les cyclistes et 2RM**, stable pour les automobilistes.

Depuis le début de l'année

	En agglomération		Hors agglomération		Sur autoroute	
	2022-2021	2022-2019	2022-2021	2022-2019	2022-2021	2022-2019
Piétons	→	↘	→	→		
EDPm	↗	↗	↗	ns		
Cyclistes	↘	↗	↘	↗		
Cyclomotoristes	↘	↘	→	→		
Motocyclistes	→	↘	→	→	→	→
Automobilistes	↘	↘	→	↘	↘	↘
Usagers de PL	↗	↗	↗	↗	→	↘

ns : évolution non significative

Source : ONISR - Données relatives aux accidents corporels enregistrés par les forces de l'ordre - Champs géographique : France métropolitaine
Séries labellisées (définitives jusqu'en 2021), données provisoires 2022 arrêtées au 06/12/2022

Depuis le début de l'année 2022

En agglomération, le nombre de blessés tend à **augmenter** chez les EDPm et usagers de poids lourd par rapport à 2021; également, par rapport à 2019, pour les EDPm, cyclistes et usagers de poids lourd.

Hors agglomération, le nombre de **blessés augmente** pour les EDPm et usagers de poids lourd par rapport à 2021 et pour les cyclistes et usagers de poids lourd par rapport à 2019. Les autres tendances sont stables ou en baisse.

Sur autoroute, le nombre de blessés est inférieur à 2019.

Sur une année glissante

Cumul de décembre 2021 à novembre 2022, par rapport à l'année 2019

	En agglomération	Hors agglomération	Sur autoroute
Piétons	-14%	-4%	
EDPm	+207%	ns	
Cyclistes	+11%	+16%	
Cyclomotoristes	-14%	+4%	
Motocyclistes	-19%	+1%	-5%
Automobilistes	-14%	-5%	-12%
Usagers de PL	+9%	+3%	-9%

ns : évolution non significative

Source : ONISR - Données relatives aux accidents corporels enregistrés par les forces de l'ordre - Champs géographique : France métropolitaine
Séries labellisées (définitives jusqu'en 2021), données provisoires 2022 arrêtées au 06/12/2022

Sur les 12 derniers mois

En agglomération, l'évolution des blessés en **EDPm** est sur une pente ascendante par rapport à l'année 2019, ce mode de déplacement a pris de l'ampleur. Ces 12 derniers mois par rapport à l'année 2019, le nombre de blessés **cyclistes** augmente de +11 % alors que les nombres de blessés **piétons** et **motocyclistes** baissent de -14% et -19%.

Hors agglomération, la plus forte hausse de blessés ces 12 derniers mois par rapport à l'année 2019 concerne les **cyclistes** avec +16% . La tendance des blessés **piétons** et **automobilistes** est en **légère baisse** par rapport à l'année 2019.

Les piétons intègrent les utilisateurs d'Engins de Déplacement Personnel non motorisés (les rollers, les planches à roulette, les trottinettes), qui se déplacent sur les mêmes espaces que les piétons à pieds et sont considérés comme piétons dans le code de la route.

Les Engins de Déplacement Personnel motorisés (EDPm) contiennent les trottinettes électriques, gyropodes, hoverboards, segways, etc... ; ils se déplacent comme des vélos.

Les cyclistes sont les usagers se déplaçant à vélo, qu'il soit à assistance électrique ou non.

Les cyclomoteurs sont des deux-roues motorisés de moins de 50 cm³ et ayant une vitesse maximale par construction ne dépassant pas 45 km/h, y compris les scooters de moins de 50 cm³.

Les motocyclettes sont des deux-roues motorisés de plus de 50 cm³, y compris les scooters de plus de 50 cm³.

Les automobilistes sont les véhicules légers (VL) ; les utilitaires ne sont pas pris en compte dans cette catégorie.

Les Poids lourds (PL) sont des véhicules destinés au transport des charges lourdes ou volumineuses, de PTAC supérieur à 3,5 t.

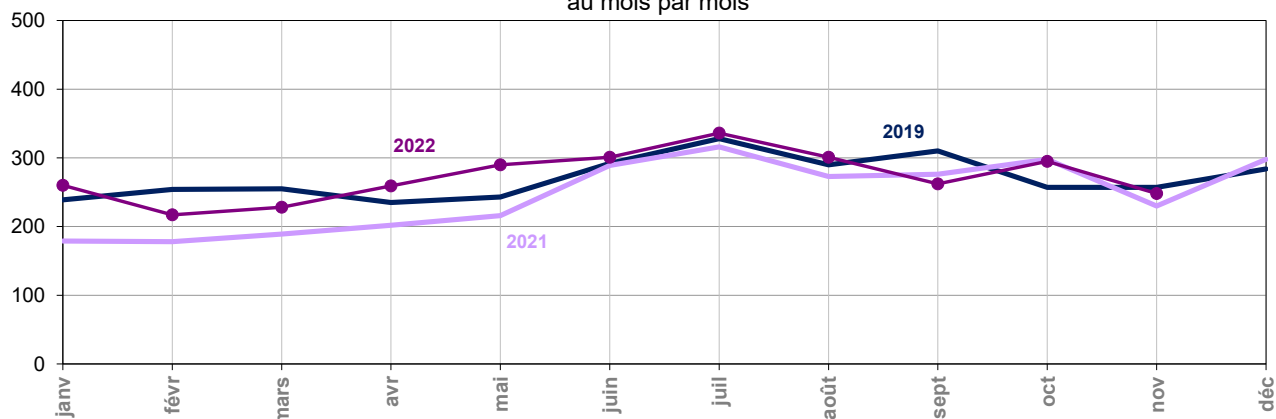
Le réseau routier "en agglomération" concerne les voies se trouvant entre les panneaux d'entrée et de sortie d'une commune.

Le réseau routier "hors agglomération" concerne les routes non autoroutières en-dehors des voies "en agglomération".

Le réseau "autoroute" concerne les voies de circulation à statut autoroutier, indiquées par des panneaux bleus.



Tués à 30 jours au mois par mois

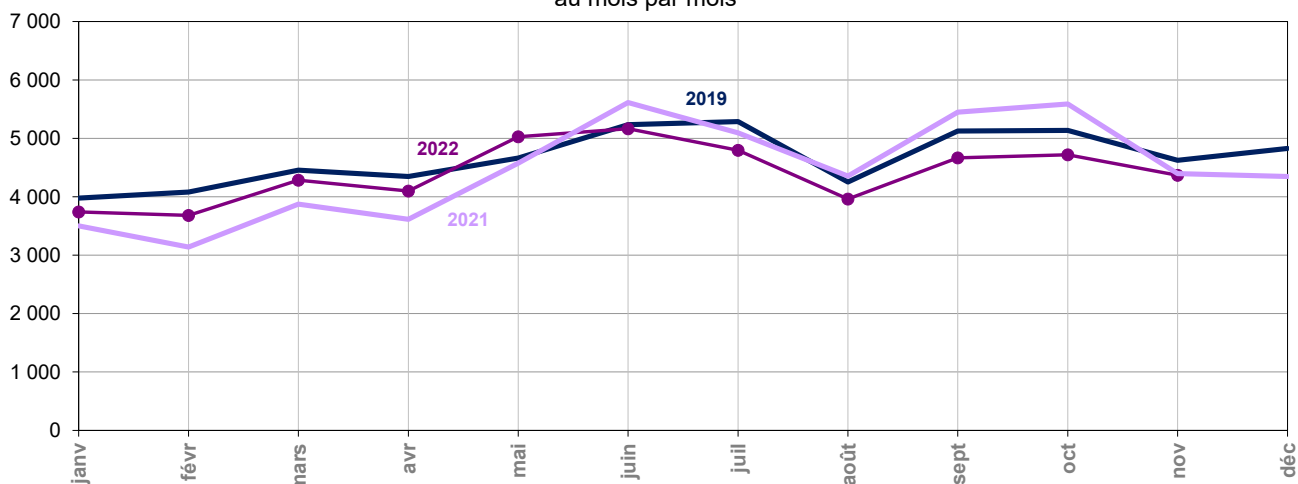


	janv	févr	mars	avr	mai	juin	juil	août	sept	oct	nov	déc
2011	324	269	301	360	322	336	354	370	347	351	296	333
2012	297	204	276	277	321	322	366	339	341	299	292	319
2013	243	221	200	236	224	293	344	322	312	308	252	313
2014	235	225	261	254	260	311	302	306	317	347	280	286
2015	262	235	219	258	267	299	353	332	257	378	296	305
2016	236	263	255	243	294	285	356	301	334	315	258	337
2017	255	204	267	281	297	324	343	297	297	319	272	292
2018	229	218	235	284	268	290	328	246	322	274	268	286
2019	239	254	255	235	243	292	328	290	310	257	257	284
2020	263	218	152	102	207	211	293	242	266	203	173	211
2021	179	178	189	202	216	289	316	273	276	298	230	298
2022	260	217	228	259	290	301	336	301	262	295	248	298

Source : ONISR - Données relatives aux accidents corporels enregistrés par les forces de l'ordre - Champs géographique : France métropolitaine
Séries labellisées (définitives jusqu'en 2021), estimation 2022 d'après les données arrêtées au 06/12/2022



Accidents corporels au mois par mois



	janv	févr	mars	avr	mai	juin	juil	août	sept	oct	nov	déc
2011	4 912	4 357	5 333	5 744	6 098	5 722	5 415	4 748	5 976	5 995	5 253	5 471
2012	4 900	3 810	5 034	4 426	5 193	5 597	5 275	4 398	5 685	5 898	5 175	5 046
2013	4 259	3 755	3 887	4 420	4 503	5 376	5 509	4 341	5 493	5 381	4 989	4 899
2014	4 649	4 091	4 609	4 825	4 958	5 435	4 769	4 100	5 324	5 627	5 055	4 749
2015	4 277	3 709	4 273	4 637	4 741	5 528	5 041	4 279	5 200	5 085	4 998	4 835
2016	4 655	3 958	4 414	4 293	4 967	5 182	5 080	4 166	5 255	5 451	5 201	4 900
2017	4 420	3 876	4 946	4 948	5 112	5 747	5 148	4 291	5 088	5 351	4 987	4 699
2018	4 228	3 339	3 974	4 674	4 874	5 420	5 061	4 156	5 370	5 501	4 698	4 471
2019	3 977	4 082	4 455	4 347	4 664	5 235	5 287	4 253	5 127	5 135	4 625	4 829
2020	4 531	4 055	2 470	1 119	3 121	4 177	4 970	4 347	5 226	4 455	2 878	3 772
2021	3 501	3 139	3 872	3 613	4 574	5 613	5 093	4 354	5 450	5 588	4 395	4 348
2022	3 742	3 681	4 283	4 098	5 028	5 165	4 797	3 962	4 666	4 720	4 368	4 348

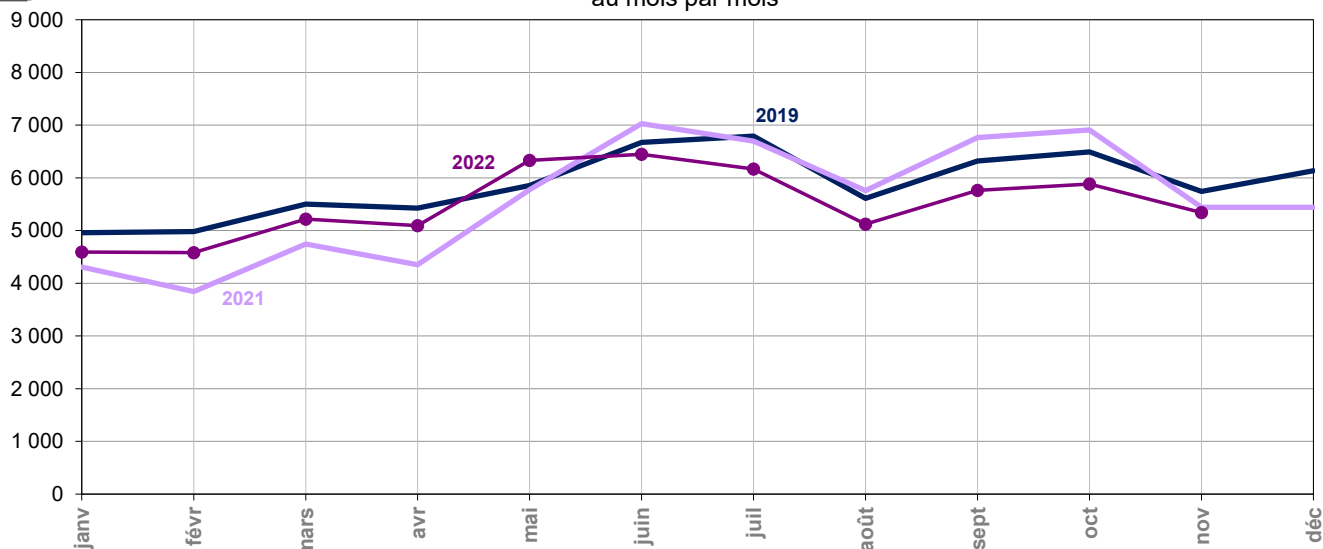
Source : ONISR - Données relatives aux accidents corporels enregistrés par les forces de l'ordre - Champs géographique : France métropolitaine
Séries labellisées (définitives jusqu'en 2021), estimation 2022 d'après les données arrêtées au 06/12/2022

NB : En couleur violet dans les tableaux, estimations provisoires (nouveau calcul avec le coefficient recalé sur les chiffres définitifs 2019 et les premiers mois quasi définitifs 2020).

En couleur bleu, données quasi définitives.

En noir, données BAAC définitives labellisées.

Blessés au mois par mois



	janv	févr	mars	avr	mai	juin	juil	août	sept	oct	nov	déc
2011	6 025	5 478	6 553	7 256	7 519	7 165	7 036	6 101	7 346	7 474	6 440	6 858
2012	6 095	4 705	6 244	5 602	6 593	6 981	6 792	5 759	7 134	7 355	6 419	6 172
2013	5 178	4 593	4 878	5 481	5 678	6 576	7 017	5 735	6 759	6 602	6 053	6 057
2014	5 720	5 091	5 697	5 953	6 316	6 850	6 146	5 433	6 608	6 933	6 312	5 989
2015	5 260	4 685	5 296	5 771	5 968	6 857	6 545	5 570	6 534	6 285	6 022	6 009
2016	5 915	4 839	5 459	5 354	6 273	6 627	6 622	5 463	6 530	6 855	6 527	6 181
2017	5 419	4 787	6 156	6 233	6 367	7 193	6 795	5 523	6 295	6 497	6 192	5 927
2018	5 201	4 148	5 012	5 884	6 255	6 715	6 532	5 407	6 614	6 688	5 803	5 628
2019	4 959	4 982	5 500	5 427	5 854	6 671	6 792	5 612	6 320	6 493	5 743	6 137
2020	5 666	5 010	3 000	1 239	3 710	5 268	6 386	5 733	6 386	5 468	3 370	4 600
2021	4 308	3 842	4 746	4 351	5 774	7 028	6 698	5 757	6 763	6 908	5 442	5 440
2022	4 594	4 582	5 216	5 094	6 330	6 447	6 168	5 122	5 762	5 884	5 340	-

Source : ONISR - Données relatives aux accidents corporels enregistrés par les forces de l'ordre - Champs géographique : France métropolitaine
Séries labellisées (définitives jusqu'en 2021), estimation 2022 d'après les données arrêtées au 06/12/2022

NB : En couleur violet dans les tableaux, estimations provisoires (nouveau calcul avec le coefficient recalé sur les chiffres définitifs 2019 et les premiers mois quasi définitifs 2020).

En couleur bleu, données quasi définitives.

En noir, données BAAC définitives labellisées.

Méthodes de traitement des données

Le fichier BAAC (Bulletin d'Analyse des Accidents Corporels de la Circulation routière enregistrés par les Forces de l'Ordre).

Les accidents corporels ont été définis dans l'arrêté du 27 mars 2007 relatif aux conditions d'élaboration des statistiques. L'ONISR, en charge de l'administration et de la diffusion des statistiques d'accidentalité aux termes du décret du 15 mai 1975 relatif au CISR, a de longue date précisé les modalités de prise en compte des accidents.

Un guide rassemble des cas concrets et détaille la nomenclature du bulletin d'analyse des accidents corporels de la circulation (BAAC). Ce guide est régulièrement actualisé, la dernière version date d'avril 2017. Est classé comme accident corporel de la circulation tout accident, avec une victime, impliquant au moins un véhicule sur une voie ouverte à la circulation publique ; quel que soit l'événement causal, hors acte intentionnel de type suicide ou homicide. Les bulletins d'analyse des accidents corporels de la circulation (BAAC) sont fournis par les forces de l'ordre qui les remplissent à la suite de tout accident corporel où ils sont appelés. Le fichier est complété par les observatoires départementaux de sécurité routière. Les données brutes ayant servi au bilan font l'objet d'un recueil mis également en ligne.

Le baromètre mensuel

Le baromètre mensuel d'un mois donné concerne les accidents survenus jusqu'à la fin de ce mois, il est établi et publié le mois suivant.

Dans ce baromètre, les données définitives 2021 ont été intégrées fin mai 2022.

Des remontées rapides transmises par les services du Ministère de l'intérieur, limitées aux nombres d'accidents corporels, de personnes tuées, blessées et blessées hospitalisées, permettent de donner une estimation provisoire du bilan de l'accidentalité en France d'un mois donné dès les premiers jours du mois suivant.

Ces estimations sont mises en regard des données BAAC en cours de saisie transmises dans les 48h par les forces de l'ordre à l'ONISR (nouveau protocole d'échange de données mis en place courant 2018). Elles sont alors extrapolées à partir des données brutes des remontées rapides et d'un coefficient calculé à partir des écarts observés l'année précédente entre remontées rapides et fichier BAAC définitif, font l'objet d'un baromètre mensuel commenté, offrant diverses comparaisons (du mois au même mois de l'année précédente, des premiers mois de l'année aux mêmes n mois de l'année précédente) ainsi qu'un suivi de tendance établi sur la base de 12 mois glissants.

Les séries conjoncturelles présentées dans cette publication portent sur les accidents corporels et les victimes de ces accidents enregistrés par la police et la gendarmerie. Ceux-ci sont comptabilisés au mois d'enregistrement. Les requalifications de ces accidents, y compris suppressions, sont prises en compte jusqu'à la date à laquelle sont arrêtées les comptabilisations, c'est-à-dire à la clôture de la base officielle en mai de l'année suivante.

Labellisation

L'Autorité de la Statistique Publique a labellisé les principaux indicateurs d'accidentalité (France métropolitaine et Départements d'Outre-mer) pour ce qui concerne les données quasi-définitives de l'année N publiées fin janvier de l'année N+1, et les données définitives publiées à partir de mai de l'année N+1. Le baromètre intègre pour les années antérieures à 2021 les données labellisées.

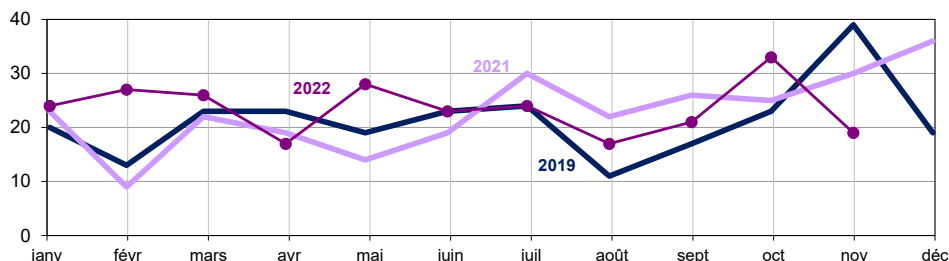
Les méthodes statistiques sont précisées sur le site de l'ONISR :

<https://www.onisr.securite-routiere.gouv.fr/outils-statistiques>

Depuis mars 2020, des périodes de restriction des déplacements ont été mises en place adaptées aux territoires et selon le stade de la pandémie de COVID 19. La plupart des mesures sont désormais levées dans les territoires.

En **novembre 2022**, les indicateurs d'accidentalité en outre-mer sont **inférieurs** à ceux de novembre **2021** et **inférieurs** à ceux de novembre **2019** :
229 accidents corporels (soit 196 dans les DOM et 33 dans les COM-NC) contre 270 accidents en novembre 2021 (soit respectivement 214 et 56);
283 blessés (soit 235 dans les DOM et 48 dans les COM-NC) contre 333 blessés en novembre 2021 (soit respectivement 255 et 78);
19 tués (soit 11 dans les DOM et 8 dans les COM-NC) contre 30 tués en novembre 2021 (soit respectivement 15 et 15).

Mortalité routière mois par mois selon les années



Bilan du mois

229 accidents corporels en novembre

- 41 par rapport à 2021
- 39 par rapport à 2019

283 blessés en novembre

- 50 par rapport à 2021
- 58 par rapport à 2019

19 tués en novembre

- 11 par rapport à 2021
- 20 par rapport à 2019

Évolution du cumul des blessés sur ces 12 derniers mois par rapport à 2019

	En agglomération	Hors agglomération	Sur autoroute
Modes doux *	-7%	+3%	
2 RM *	+6%	+6%	+47%
Automobilistes	+3%	+12%	+8%

* Modes doux : Piétons, EDP, Cyclistes - 2 RM : Cyclomotoristes, Motocyclistes
 ns : évolution non significative

Source : ONISR - Données relatives aux accidents corporels enregistrés par les forces de l'ordre - Champs géographique : DOM, COM, NC
 Données définitives jusqu'en 2021, données provisoires 2022 arrêtées au 06/12/2022

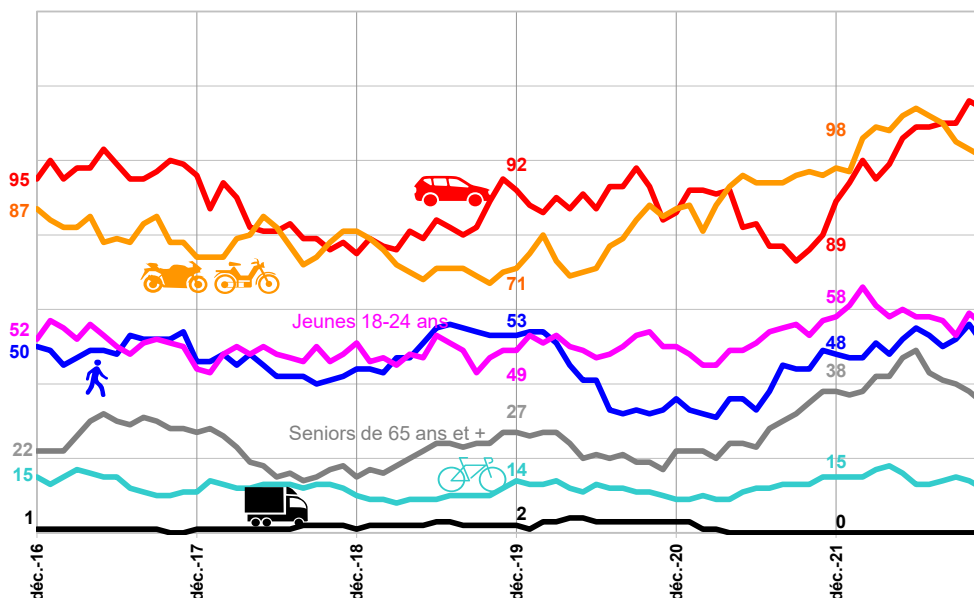
	Novembre						Depuis le début de l'année								Sur une année glissante *							
	2022	2021	2019	2022-2021		2022-2019		2022	2021	2019	2022-2021		2022-2019		2022	2021	2019	2022-2021		2022-2019		
				Ecart	%	Ecart	%				Ecart	%	Ecart	%				Ecart	%	Ecart	%	
Accidents	229	270	268	-41	-15	-39	-15	2 670	2 692	2 330	-22	-1	+340	+15	2 956	2 985	2 588	-29	-1	+368	+14	
Tués	19	30	39	-11	ns	-20	-51	259	239	215	+20	+8	+44	+20	295	263	234	+32	+12	+61	+26	
Blessés	283	333	341	-50	-15	-58	-17	3 476	3 397	3 034	+79	+2	+442	+15	3 848	3 775	3 367	+73	+2	+481	+14	

* Cumul 12 mois de décembre 2021 à novembre 2022, cumul 12 mois de décembre 2020 à novembre 2021, cumul de janvier à décembre 2019 (année de référence)

ns : évolution non significative

Source : ONISR - Données relatives aux accidents corporels enregistrés par les forces de l'ordre - Champs géographique : DOM + COM + Nouvelle-Calédonie
 Données définitives jusqu'en 2021, données provisoires 2022 arrêtées au 06/12/2022

Évolution de la mortalité routière cumulée sur 12 mois selon les usagers



Nombre de personnes tuées cumulé sur 12 mois établi en

Novembre 2022

% par rapport à l'année 2019

VL
114 ; +24%
2 RM
101 ; +42%

Jeunes 18-24 ans
56 ; +14%
Piétons
51 ; -4%

Séniors 65 ans et plus
35 ; +30%

Cyclistes
12 ; ns
Usagers PL
0 ; ns