

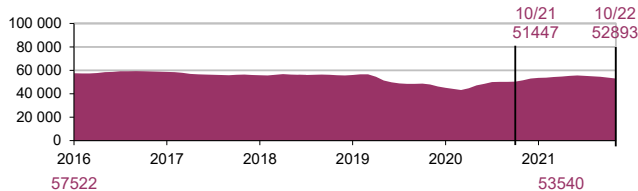
Atención: la crisis sanitaria vinculada a Covid-19 ha llevado al gobierno a tomar medidas excepcionales de restricción de los desplazamientos y las actividades, la evolución de los accidentes de tráfico desde marzo de 2020 refleja el impacto de las medidas y la forma en que los franceses han adaptado su movilidad en función de los periodos.

Desde el 2 de febrero de 2022, el teletrabajo ya no es obligatorio 3 ó 4 días a la semana en la Francia continental, sino que se vuelve a recomendar. No hay restricciones para viajar.

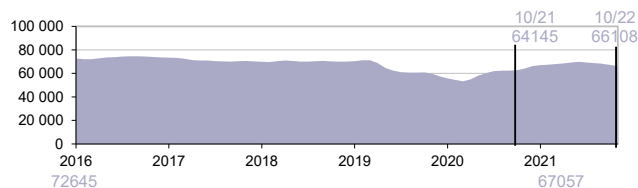
Los indicadores de siniestralidad vial muestran tendencias muy atípicas desde marzo de 2020, según el periodo; por ello, también se realizan comparaciones con 2019 como año de referencia, e incluso con años anteriores.

Evolución en los 12 meses acumulados

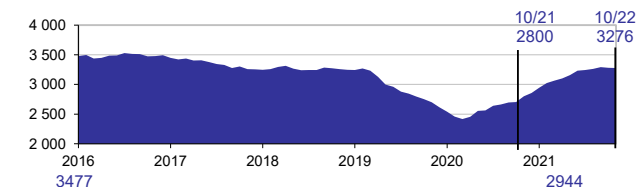
Accidentes con víctimas registrados por las autoridades policiales en una carretera abierta al tráfico público.



Heridos en accidentes registrados por las autoridades policiales



Fallecidos en los 30 días siguientes al accidente



Informe del mes

4 720 accidentes con víctimas en octubre

- 868 comparado con el 2021
- 415 comparado con el 2019

5 884 heridos en octubre

- 1 024 comparado con el 2021
- 609 comparado con el 2019

295 fallecidos en octubre

- 3 comparado con el 2021
+ 38 comparado con el 2019

Fuente: ONISR - Datos sobre los accidentes con víctimas registrados por la policía nacional y la gendarmería - Zona geográfica : Francia continental series etiquetadas (definitivas hasta 2020, cuasi-definitivas 2021), los datos estimados 2022 se detuvieron el 08/11/2022

En octubre de 2022 murieron 295 personas en las carreteras de la Francia continental, frente a las 298 de septiembre de 2021, es decir, 3 personas menos. Este resultado es superior al de octubre de 2019 (38 personas más fallecidas, es decir, un +15%).

El número de accidentes registrados por la policía en septiembre de 2022 fue de 4.720, un resultado inferior a del año pasado (868 accidentes con lesiones corporales menos que en octubre de 2021), y al resultado de octubre de 2019 (415 accidentes con lesiones corporales menos, es decir, un descenso del -8%).

5.884 personas resultaron heridas en septiembre de 2022, un resultado que es un 15% menor que en septiembre de 2021 y un 9% menor que en septiembre de 2019: 6.908 heridos en octubre de 2021 y 6.493 en octubre de 2019.

Los desplazamientos en octubre de 2022 fueron ligeramente superiores a los de octubre de 2021 (alrededor de un +5% en comparación con octubre de 2021, según el dataviz de tráfico de Cerema). Este aumento es similar tanto para los días laborables como para los fines de semana.

	Octubre			Desde principios de año								En un período de 12 meses *									
	2022	2021	2019	2022-2021		2022-2019		2022	2021	2019	2022-2021		2022-2019		2022	2021	2019	2022-2021		2022-2019	
				Dif.	%	Dif.	%				Dif.	%	Dif.	%				Dif.	%	Dif.	%
Accidentes	4 720	5 588	5 135	- 868	-16	- 415	-8	44 150	44 797	46 562	- 647	-1	-2 412	-5	52 893	51 447	56 016	+1 446	+3	-3 123	-6
Fallecidos	295	298	257	- 3	-1	+ 38	+15	2 748	2 416	2 703	+ 332	+14	+ 45	+2	3 276	2 800	3 244	+ 476	+17	+ 32	+1
Heridos	5 884	6 908	6 493	-1 024	-15	- 609	-9	55 226	56 175	58 610	- 949	-2	-3 384	-6	66 108	64 145	70 490	+1 963	+3	-4 382	-6

* Acumulado de 12 meses de noviembre 2021 a octubre 2022, Acumulado de 12 meses de noviembre 2020 a octubre 2021, acumulado de enero a diciembre de 2019 (año base)

Fuente: ONISR - Datos sobre los accidentes con víctimas registrados por la policía nacional y la gendarmería - Zona geográfica : Francia continental series etiquetadas (definitivas hasta 2020, cuasi-definitivas 2021), los datos estimados 2022 se detuvieron el 08/11/2022

Los accidentes con víctimas no mortales registrados por la policía nacional y las fuerzas de gendarmería constituyen sólo una parte de los accidentes de tráfico con víctimas, ya que la policía no es llamada sistemáticamente a intervenir. Sin embargo, los indicadores contenidos en esta publicación proporcionan información sobre la evolución de la seguridad vial.

Evolución de los fallecidos acumulados en las carreteras a lo largo de 12 meses según los usuarios

La **crisis sanitaria** ha afectado profundamente a los desplazamientos desde marzo de 2020, para todos los usuarios, pero en distinto grado según la alternancia de restricciones y movimientos permitidos. Aunque la pandemia siga activa, los desplazamientos y la siniestralidad están volviendo a un ritmo cercano al del periodo pre-pandémico, a veces con cambios ligados a los nuevos hábitos.

Los **automovilistas** suelen ser responsables de la mitad de las muertes en carretera. Su mortalidad en los últimos 12 meses se estima en 1.594 muertes frente a las 1.622 de todo 2019.

Las muertes de **peatones**, que venían descendiendo desde marzo de 2020, se sitúan ahora en niveles similares a los de antes de la pandemia: se calcula que en los últimos 12 meses han fallecido 480 peatones, frente a los 483 de todo 2019.

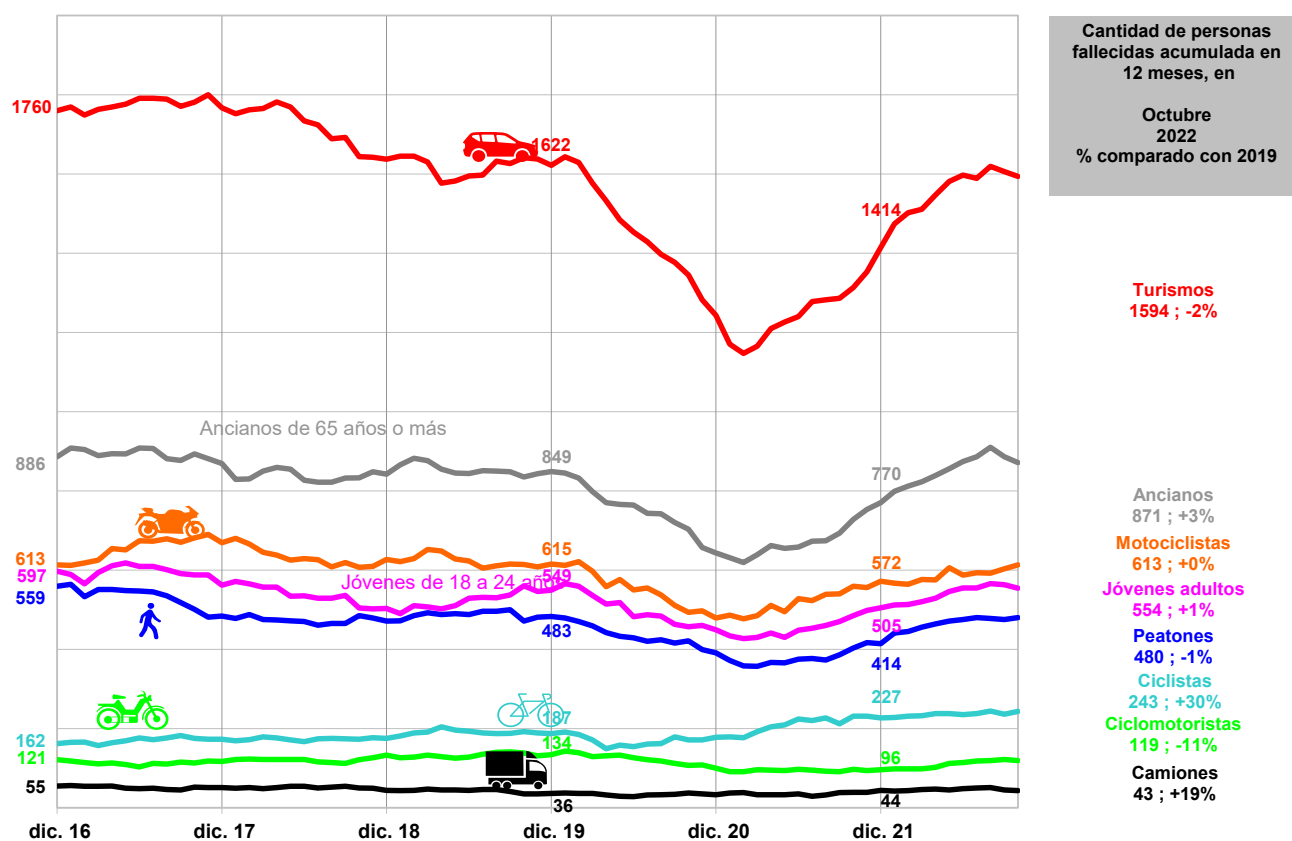
La mortalidad entre los **ciclomotoristas y motociclistas** en los últimos 12 meses siguen siendo menores que en 2019, pero se acercan al mismo nivel. Las muertes de **motociclistas**, con 613 fallecidos en los últimos 12 meses frente a los 615 de 2019. Los fallecidos en **ciclomotor** siguen bajando un 11% respecto a 2019, con 119 fallecidos en ciclomotor en los últimos 12 meses frente a los 134 de 2019.

La mortalidad de los **jóvenes adultos de entre 18 y 24 años**, con alto riesgo de sufrir accidentes de tráfico graves, es superior a la mortalidad registrada en los últimos 12 meses de 2019, con 554 fallecidos frente a las 549 fallecidos.

El número de muertes entre personas de **65 años o más** se situó en 871 en los últimos 12 meses, un nivel no visto en los últimos 15 años, excepto 2016.

En comparación con otras tendencias, las muertes de **ciclistas** en los últimos 12 meses son más altas que en 2019: 243 ciclistas han fallecido en los últimos 12 meses, es decir, +30% en comparación con 2019. En efecto, los franceses muestran su afición por utilizar los medios de transporte individuales para los desplazamientos cortos en las ciudades, pero también utilizan la bicicleta para las actividades de ocio en las zonas rurales.

Por último, la tasa de mortalidad entre los usuarios de **camiones** aumentó considerablemente a finales de 2021 y principios de 2022 y ahora ha vuelto a la media de los años 2015-2019.



Fuente: ONISR - Datos sobre los accidentes con víctimas registrados por la policía nacional y la gendarmería - Zona geográfica: Francia continental series etiquetadas (definitivas hasta 2020, cuasi-definitivas 2021), los datos estimados 2022 se detuvieron el 08/11/2022

Fallecidos en carretera en 2022 por modo de locomoción, edad y red de carreteras

La mortalidad en octubre de 2022 es muy ligeramente inferior a la registrada en octubre de 2021 y muy superior a la de octubre de 2019; se encuentra en un nivel inferior a la media de octubre de los últimos 5 años prepandémicos (2015-2019).

Las muertes de **peatones** en octubre de 2022 son mayores a las de octubre de 2021 y muy superiores a las de octubre de 2019. Así, en octubre de 2022 murieron 58 peatones, 5 más que en octubre de 2021 y 27 más que en octubre de 2019.

Las muertes de **ciclistas** de octubre de 2022, con 34 ciclistas fallecidos, son mayores que las registradas en octubre de 2021 y significativamente mayores que las registradas en octubre de 2019. Esta mortalidad es muy superior a la media de octubre de 2015-2019.

Las muertes de **motociclistas**, con 57, son mayores que en octubre de 2021 y también que en octubre de 2019. Este resultado es superior al nivel observado entre 2015 y 2019.

Las muertes de **automovilistas** son menos que en octubre de 2021 y octubre de 2019: 122 automovilistas murieron en octubre de 2022 frente a los 134 de octubre de 2021 y los 139 de octubre de 2019 (es decir, respectivamente 12 menos y 17 menos). El número de automovilistas muertos en octubre 2022 es significativamente inferior a la media de octubre de 2015-2019.

15 niños o adolescentes murieron en las carreteras en octubre de 2022, cifra superior a la de octubre de 2021 y similar a la de octubre de 2019.

43 jóvenes de 18 a 24 años murieron en las carreteras en octubre de 2022, 9 menos que en octubre de 2021 e igual que en octubre de 2019; esta cifra es ligeramente inferior al nivel prepandémico.

79 personas 65 años o más murieron en las carreteras en octubre de 2022, un cifra sensiblemente inferior a la de octubre de 2021 (15 muertes menos) y ligeramente superior a la de octubre de 2019 (3 muertes más). Esta mortalidad es ligeramente inferior al nivel registrado en los meses de octubre de 2015 a 2019.

En las zonas urbanas, la mortalidad es inferior a la de octubre de 2021 y superior a la de octubre de 2019, con 13 muertes menos y 11 muertes más, respectivamente.

En las carreteras, vías y caminos, la mortalidad es superior que en octubre de 2021 y que en octubre de 2019, con 4 y 16 muertes más, respectivamente. Sigue siendo inferior a la media de 2015-2019.

En las autopistas, la mortalidad en los últimos 12 meses ha alcanzado un nivel alto, equivalente al de 2017.

	Octubre					Desde principios de año								En un periodo de 12 meses *							
	2022	2021	2019	2022-2021	2022-2019	2022	2021	2019	2022-2021		2021-2019		2022	2021	2019	2022-2021		2022-2019			
				Dif.	%				Dif.	%	Dif.	%				Dif.	%				
Peatones	58	53	31	+5	+27	385	319	369	+66	+21	+16	+4	480	403	483	+77	+19	-3	-1		
PPM	0	2	2	-2	-2	22	18	9	+4	+22	+13	+144	28	20	10	+8	+40	+18	+180		
Ciclistas	34	27	16	+7	+18	220	204	167	+16	+8	+53	+32	243	231	187	+12	+5	+56	+30		
Ciclomotoristas	11	14	13	-3	-2	102	79	109	+23	+29	-7	-6	119	97	134	+22	+23	-15	-11		
Motociclistas	57	47	46	+10	+11	556	515	557	+41	+8	-1	+0	613	559	615	+54	+10	-2	+0		
Turismos	122	134	139	-12	-17	1 298	1 118	1 325	+180	+16	-27	-2	1 594	1 313	1 622	+281	+21	-28	-2		
Camiones	3	5	1	-2	+2	37	38	31	-1	-3	+6	+19	43	39	36	+4	+10	+7	+19		

Menores de 18 años	15	9	14	+6	+1	146	159	130	-13	-8	+16	+12	173	184	153	-11	-6	+20	+13
Entre de 18 to 24 años	43	52	43	-9	+0	467	418	474	+49	+12	-7	-1	554	485	549	+69	+14	+5	+1
65 años o más	79	94	76	-15	+3	718	617	678	+101	+16	+40	+6	871	728	849	+143	+20	+22	+3

En la red de carreteras

Zona urbana	88	101	77	-13	+11	836	781	853	+55	+7	-17	-2	1 018	910	1 037	+108	+12	-19	-2
Carretera, vía, camino	181	177	165	+4	+16	1 663	1 425	1 622	+238	+17	+41	+3	1 971	1 657	1 944	+314	+19	+27	+1
Autopista	26	20	15	+6	+11	249	210	228	+39	+19	+21	+9	287	233	263	+54	+23	+24	+9

* Acumulado de 12 meses de noviembre 2021 a octubre 2022, Acumulado de 12 meses de noviembre 2020 a octubre 2021, acumulado de enero a diciembre de 2019 (año base)

ns: cambio no significativo

Fuente: ONISR - Datos sobre los accidentes con víctimas registrados por la policía nacional y la gendarmería - Zona geográfica: Francia continental series etiquetadas (definitivas hasta 2020, cuasi-definitivas 2021), los datos estimados 2022 se detuvieron el 08/11/2022

Los peatones contienen dispositivos de transporte personal no motorizados (patines, monopines, scooters), que se mueven en los mismos espacios que los peatones a pie y se consideran peatones en el código de circulación.

Los equipos de propulsión personal motorizados (PPM) son patinetes eléctricos, gyropods, hoverboards, segways, etc.; se mueven como una bicicleta.

Los ciclistas son usuarios que se desplazan en bicicleta, sea o no asistida eléctricamente.

Los ciclomotoristas son vehículos motorizados de dos ruedas con una velocidad máxima por diseño inferior a 50 cm³ y una velocidad máxima por diseño no superior a 45 km/h, incluidos los scooters de menos de 50 cm³.

Las motocicletas son vehículos motorizados de dos ruedas de más de 50 cm³, incluidos los scooters de más de 50 cm³.

Los turismos son los vehículos ligeros; los utilitarios no se incluyen en esta categoría.

Los camiones son vehículos destinados al transporte de cargas pesadas o voluminosas, con un peso bruto superior a 3,5 t.

Las personas "menores de 18 años" son niños y adolescentes de 0 a 17 años inclusive.

Los jóvenes "de entre 18 y 24 años" son la categoría de agostor riesgo en materia de seguridad vial.

La red "Zona urbana" se refiere a los caminos entre las señales de entrada y salida de un municipio.

La red "Carretera, vía, camino" se refiere a las carreteras no motorizadas fuera de los carriles de las "zonas urbanas".

La red de "autopistas" se refiere a las vías de circulación con categoría de autopista, indicadas con señales azules.

Heridos en 2022 por modo de desplazamiento y red de carreteras

Advertencia: El número de heridos por accidente de tráfico registradas por la policía está infravalorado. Los heridos, sobre todo los que van en equipos de propulsión personal (motorizados o no), bicicleta o moto, se ponen en contacto directamente con los servicios de emergencia o acuden por su cuenta a los centros sanitarios, o incluso regresan a sus casas, sin que la policía tenga constancia de ello.

Los volúmenes de heridos registrados por la policía son, por tanto, muy volátiles a lo largo de un mes determinado o desde principios de año, por lo que se ha optado por mostrar las tendencias del mes en curso y el total acumulado desde enero, en comparación con 2021 y 2019. Sólo se muestran los totales móviles de 12 meses en términos relativos en comparación con 2019, que se toma como año de referencia para la década.

octubre

	Zona urbana		Carretera, vía, camino		Autopista	
	2022-2021	2022-2019	2022-2021	2022-2019	2022-2021	2022-2019
Peatones	↘	↘	↗	↗		
PPM	↘	↗	ns	ns		
Ciclistas	↘	↗	↘	↗		
Ciclomotoristas	↘	↘	↘	↘		
Motociclistas	↘	↘	↘	↗	↘	↘
Turismos	↘	↘	↘	↘	↘	↘
Camiones	ns	ns	↘	↘	↗	↗

ns: cambio no significativo

Fuente: ONISR - Datos sobre los accidentes con víctimas registrados por la policía nacional y la gendarmería - Zona geográfica : Francia continental
series etiquetadas (definitivas hasta 2020, cuasi-definitivas 2021), los datos provisionales 2022 detenidos el 08/11/2022

Desde principios de año

	Zona urbana		Carretera, vía, camino		Autopista	
	2022-2021	2022-2019	2022-2021	2022-2019	2022-2021	2022-2019
Peatones	→	↘	→	→		
PPM	↗	↗	↗	ns		
Ciclistas	↘	↗	↘	↗		
Ciclomotoristas	↘	↘	→	→		
Motociclistas	→	↘	↘	→	→	→
Turismos	↘	↘	→	↘	↘	↘
Camiones	↗	↗	↗	↗	↘	↘

ns: cambio no significativo

Fuente: ONISR - Datos sobre los accidentes con víctimas registrados por la policía nacional y la gendarmería - Zona geográfica : Francia continental
series etiquetadas (definitivas hasta 2020, cuasi-definitivas 2021), los datos provisionales 2022 detenidos el 08/11/2022

En un período de 12 meses

Acumulado de noviembre 2021 a octubre 2022, en relación con el año 2019

	Zona urbana	Carretera, vía, camino	Autopista
Peatones	-14%	-5%	
PPM	+190%	ns	
Ciclistas	+10%	+13%	
Ciclomotoristas	-14%	+1%	
Motociclistas	-18%	+0%	-5%
Turismos	-13%	-5%	-12%
Camiones	+6%	+5%	-10%

ns: cambio no significativo

Fuente: ONISR - Datos sobre los accidentes con víctimas registrados por la policía nacional y la gendarmería - Zona geográfica : Francia continental
series etiquetadas (definitivas hasta 2020, cuasi-definitivas 2021), los datos provisionales 2022 detenidos el 08/11/2022

Los peatones contienen dispositivos de transporte personal no motorizados (patines, monopatines, scooters), que se mueven en los mismos espacios que los peatones a pie y se consideran peatones en el código de circulación.

Los equipos de propulsión personal motorizados (PPM) son patinetes eléctricos, gyropods, hoverboards, segways, etc.; se mueven como una bicicleta.

Los ciclistas son usuarios que se desplazan en bicicleta, sea o no asistida eléctricamente.

Los ciclomotoristas son vehículos motorizados de dos ruedas con una velocidad máxima por diseño inferior a 50 km/h y una velocidad máxima por diseño no superior a 45 km/h, incluidos los scooters de menos de 50 cm³.

Las motocicletas son vehículos motorizados de dos ruedas de más de 50 cm³, incluidos los scooters de más de 50 cm³.

Los turismos son los vehículos ligeros; los utilitarios no se incluyen en esta categoría.

Los camiones son los vehículos destinados al transporte de cargas pesadas o voluminosas, con un peso bruto superior a 3,5 t.

La red "Zona urbana" se refiere a los caminos entre las señales de entrada y salida de un municipio.

La red "Carretera, vía, camino" se refiere a las carreteras no motorizadas fuera de los carriles de las "zonas urbanas".

La red de "autopistas" se refiere a las vías de circulación con categoría de autopista, indicadas con señales azules.

En octubre de 2022

En las zonas urbanas, la tendencia de los heridos es a la baja en comparación con 2021 para todos los usuarios de la carretera, especialmente para los ciclomotoristas, los motociclistas y los automobilistas. La tendencia de los heridos es a la baja respecto a 2019, solo la tendencia de los heridos PPM y ciclistas son al alza.

En las carreteras, vías y caminos, la tendencia de los heridos es a la alza para los peatones y al baja para los otros usuarios de la carretera en comparación con 2021. La tendencia es la misma con respecto a 2019, salvo el número de ciclistas y motociclistas heridos, que aumenta.

Desde principios de 2022

En las zonas urbanas, el número de heridos, para los PPM y los usuarios de camiones, tiende a aumentar en comparación con 2021. En el caso de los PPM, ciclistas y usuarios de camiones la tendencia es al alza respecto a 2019.

En las carreteras, vías y caminos, el número de heridos aumenta para los PPM y usuarios de camiones en comparación con 2021 y para los ciclistas y usuarios de camiones en comparación con 2019. Las demás tendencias son estables o decrecientes.

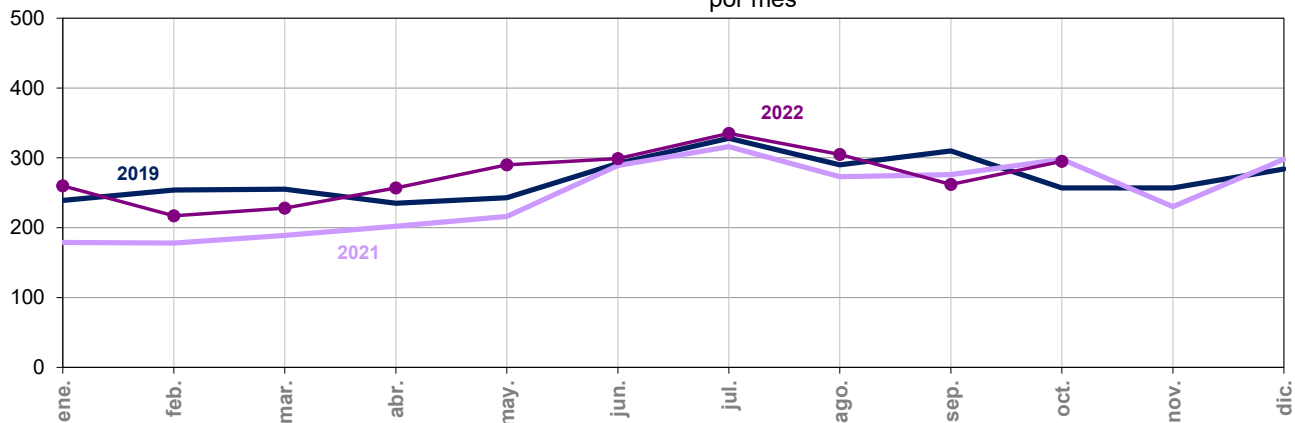
En las autopistas, el número de heridos es menor que en 2019.

En los últimos 12 meses

En las zonas urbanas, la evolución de los heridos por PPM tiene una pendiente ascendente con respecto a 2019, ya que este modo de desplazamiento ha crecido. En los últimos 12 meses, en comparación con 2019, el número de ciclistas heridas ha aumentado un +10%, mientras que el número de peatones y motociclistas heridas ha disminuido un -14% y un -18% respectivamente.

En las carreteras, vías y caminos, el mayor aumento de los heridos en los últimos 12 meses en comparación con 2019 se refiere a los ciclistas, con un +13%. La tendencia de los heridos en ciclomotores y motocicletas es ligeramente ascendente respecto a 2019.

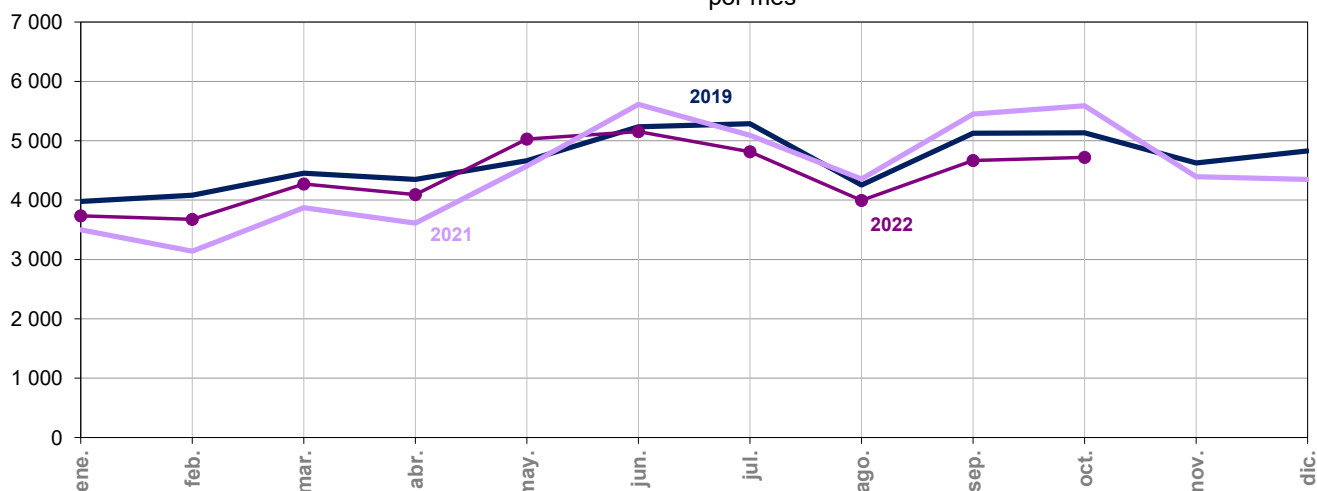
Fallecidos dentro de 30 días por mes



	ene.	feb.	mar.	abr.	may.	jun.	jul.	ago.	sep.	oct.	nov.	dic.
2011	324	269	301	360	322	336	354	370	347	351	296	333
2012	297	204	276	277	321	322	366	339	341	299	292	319
2013	243	221	200	236	224	293	344	322	312	308	252	313
2014	235	225	261	254	260	311	302	306	317	347	280	286
2015	262	235	219	258	267	299	353	332	257	378	296	305
2016	236	263	255	243	294	285	356	301	334	315	258	337
2017	255	204	267	281	297	324	343	297	297	319	272	292
2018	229	218	235	284	268	290	328	246	322	274	268	286
2019	239	254	255	235	243	292	328	290	310	257	257	284
2020	263	218	152	102	207	211	293	242	266	203	173	211
2021	179	178	189	202	216	289	316	273	276	298	230	298
2022	260	217	228	257	290	299	335	305	262	295		

Fuente: ONISR - Datos sobre los accidentes con víctimas registrados por la policía nacional y la gendarmería - Zona geográfica: Francia continental series etiquetadas (definitivas hasta 2020, cuasi-definitivas 2021), los datos estimados 2022 se detuvieron el 08/11/2022

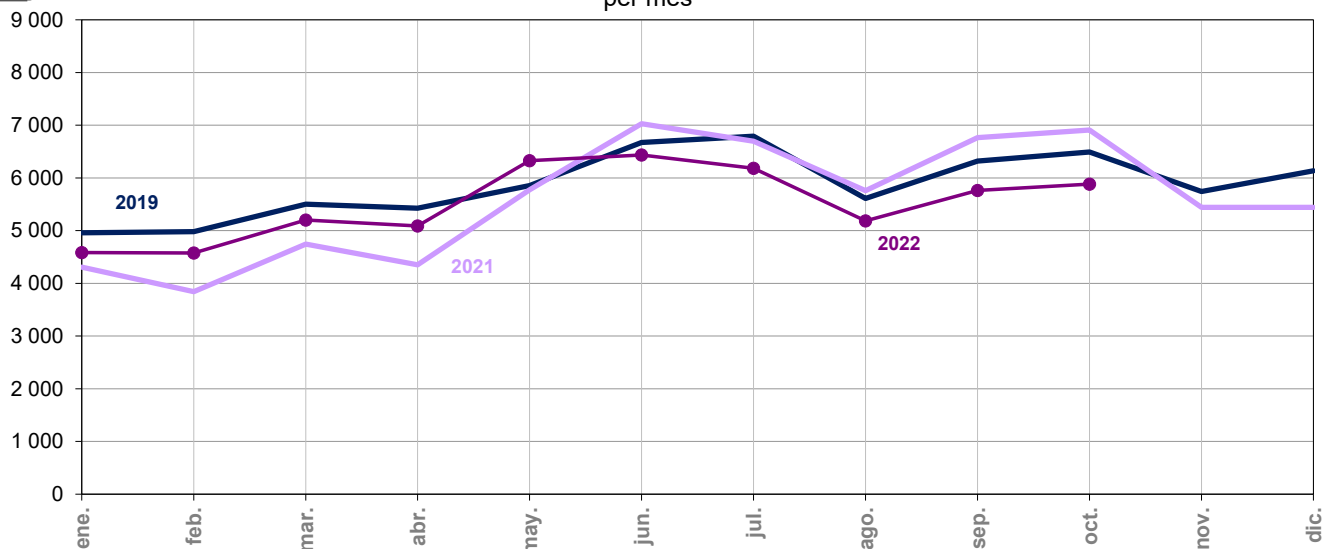
Accidentes de tráfico con víctimas por mes



	ene.	feb.	mar.	abr.	may.	jun.	jul.	ago.	sep.	oct.	nov.	dic.
2011	4 912	4 357	5 333	5 744	6 098	5 722	5 415	4 748	5 976	5 995	5 253	5 471
2012	4 900	3 810	5 034	4 426	5 193	5 597	5 275	4 398	5 685	5 898	5 175	5 046
2013	4 259	3 755	3 887	4 420	4 503	5 376	5 509	4 341	5 493	5 381	4 989	4 899
2014	4 649	4 091	4 609	4 825	4 958	5 435	4 769	4 100	5 324	5 627	5 055	4 749
2015	4 277	3 709	4 273	4 637	4 741	5 528	5 041	4 279	5 200	5 085	4 998	4 835
2016	4 655	3 958	4 414	4 293	4 967	5 182	5 080	4 166	5 255	5 451	5 201	4 900
2017	4 420	3 876	4 946	4 948	5 112	5 747	5 148	4 291	5 088	5 351	4 987	4 699
2018	4 228	3 339	3 974	4 674	4 874	5 420	5 061	4 156	5 370	5 501	4 698	4 471
2019	3 977	4 082	4 455	4 347	4 664	5 235	5 287	4 253	5 127	5 135	4 625	4 829
2020	4 531	4 055	2 470	1 119	3 121	4 177	4 970	4 347	5 226	4 455	2 878	3 772
2021	3 501	3 139	3 872	3 613	4 574	5 613	5 093	4 354	5 450	5 588	4 395	4 348
2022	3 734	3 676	4 271	4 093	5 027	5 154	4 814	3 995	4 666	4 720		

Fuente: ONISR - Datos sobre los accidentes con víctimas registrados por la policía nacional y la gendarmería - Zona geográfica: Francia continental series etiquetadas (definitivas hasta 2020, cuasi-definitivas 2021), los datos estimados 2022 se detuvieron el 08/11/2022

NB: En púrpura en los cuadros, estimas provisionales (nuevo cálculo con el coeficiente recalculado en las cifras definitivas de 2018 y los primeros meses cuasidefinitivos de 2019).
En azul, los datos casi definitivos etiquetados.
En negro, los datos finales del BAAC etiquetados.



	ene.	feb.	mar.	abr.	may.	jun.	jul.	ago.	sep.	oct.	nov.	dic.
2011	6 025	5 478	6 553	7 256	7 519	7 165	7 036	6 101	7 346	7 474	6 440	6 858
2012	6 095	4 705	6 244	5 602	6 593	6 981	6 792	5 759	7 134	7 355	6 419	6 172
2013	5 178	4 593	4 878	5 481	5 678	6 576	7 017	5 735	6 759	6 602	6 053	6 057
2014	5 720	5 091	5 697	5 953	6 316	6 850	6 146	5 433	6 608	6 933	6 312	5 989
2015	5 260	4 685	5 296	5 771	5 968	6 857	6 545	5 570	6 534	6 285	6 022	6 009
2016	5 915	4 839	5 459	5 354	6 273	6 627	6 622	5 463	6 530	6 855	6 527	6 181
2017	5 419	4 787	6 156	6 233	6 367	7 193	6 795	5 523	6 295	6 497	6 192	5 927
2018	5 201	4 148	5 012	5 884	6 255	6 715	6 532	5 407	6 614	6 688	5 803	5 628
2019	4 959	4 982	5 500	5 427	5 854	6 671	6 792	5 612	6 320	6 493	5 743	6 137
2020	5 666	5 010	3 000	1 239	3 710	5 268	6 386	5 733	6 386	5 468	3 370	4 600
2021	4 308	3 842	4 746	4 351	5 774	7 028	6 698	5 757	6 763	6 908	5 442	5 440
2022	4 583	4 576	5 200	5 091	6 327	6 435	6 184	5 184	5 762	5 884		

Fuente: ONISR - Datos sobre los accidentes con víctimas registrados por la policía nacional y la gendarmería - Zona geográfica: Francia continental
series etiquetadas (definitivas hasta 2020, cuasi-definitivas 2021), los datos estimados 2022 se detuvieron el 08/11/2022

NB: En púrpura en los cuadros, estimas provisionales (nuevo cálculo con el coeficiente recalculado en las cifras definitivas de 2018 y los primeros meses cuasidefinitivos de 2019).

En azul, los datos casi definitivos etiquetados.

En negro, los datos finales del BAAC etiquetados.

Procedimientos de tratamiento de datos

El archivo BAAC (Boletines de Análisis de Accidentes de Tráfico con Víctimas) registrados por la policía nacional y las fuerzas de gendarmería.

Los accidentes con víctimas se han definido en la orden de 27 de marzo de 2007 sobre las condiciones de elaboración de las estadísticas. El ONISR, que se encarga de la administración y difusión de las estadísticas de accidentes en virtud del Decreto de 15 de mayo de 1975 sobre el CISR, ha especificado desde hace tiempo la forma de tener en cuenta los accidentes.

Una guía recoge casos concretos y detalla la nomenclatura del boletín para el análisis de los accidentes de tráfico con víctimas. Esta guía se actualiza periódicamente; la última versión data de abril de 2017. Un accidente en el que esté implicado al menos un vehículo en una vía abierta al tráfico público se clasifica como accidente de tráfico, independientemente del hecho causante, excepto en el caso de actos intencionados como el suicidio o el homicidio. Los Boletines de Análisis de Accidentes de Tráfico con víctimas (BAAC) son facilitados por los cuerpos policiales, que los rellenan tras cualquier accidente personal en el que sean requeridos. El expediente lo completan los observatorios departamentales de seguridad vial. Los datos brutos utilizados para el balance también se recogen y se ponen a disposición en línea.

El barómetro mensual

El barómetro mensual de un mes determinado se refiere a los accidentes ocurridos hasta el final de ese mes y se elabora y publica al mes siguiente.

Los datos rápidos transmitidos por los servicios del Ministerio del Interior, limitados al número de accidentes que causan víctimas mortales, heridos y hospitalizados, permiten dar una estimación provisional de la siniestralidad en Francia en un mes determinado a partir de los primeros días del mes siguiente.

Estas estimaciones se comparan con los datos del BAAC que actualmente introducen y transmiten en 48 horas las fuerzas de seguridad al ONISR (nuevo protocolo de intercambio de datos implantado en 2018). A continuación, extrapolados a partir de los datos brutos de las subidas rápidas y de un coeficiente calculado a partir de las diferencias observadas el año anterior entre las subidas rápidas y el fichero BAAC final, son objeto de un barómetro mensual comentado, que ofrece diversas comparaciones (del mes al mismo mes del año anterior, de los primeros meses del año a los mismos n meses del año anterior), así como un seguimiento de la tendencia establecido sobre la base de 12 meses deslizantes.

Las series del ciclo económico presentadas en esta publicación cubren los accidentes y las víctimas de estos accidentes registradas por la policía y la gendarmería. Se registran en función del mes de registro. Las reclasificaciones de estos accidentes, incluidas las anulaciones, se tienen en cuenta hasta la fecha de cierre de las cuentas, es decir, al cierre de la base oficial en mayo del año siguiente.

Etiquetado

La Autoridad Estadística Pública ha etiquetado los principales indicadores de accidentalidad (Francia Metropolitana y Departamentos de Ultramar) para los datos cuasi-definitivos del año N publicados a finales de enero del año N+1, y los datos definitivos publicados a partir de mayo del año N+1. El barómetro incluye los datos etiquetados de los años anteriores a 2021.

Los métodos estadísticos se especifican en el sitio web del ONISR:

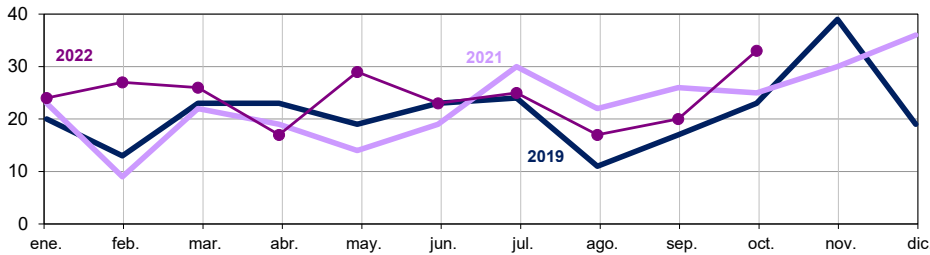
<https://www.onisr.securite-routiere.gouv.fr/es/instrumentos-estadisticos>

Desde marzo de 2020, se han establecido períodos de restricción de viajes adaptados a los territorios y según la fase de la pandemia de COVID 19. La mayoría de las medidas ya se han levantado en los territorios.

En **octubre de 2022**, los indicadores de accidentes en los territorios franceses de ultramar son **superiores** a los de octubre de 2021 y **superiores** a los de octubre de 2019 :

- 295 accidentes** (227 en la DOM y 42 en la COM-NC) frente a los 244 accidentes de octubre de 2021 (216 y 28 respectivamente);
- 338 heridos** (295 en la DOM y 43 en la COM-NC) frente a 311 heridos en octubre de 2021 (278 y 33 respectivamente);
- 33 fallecidos** (13 en la DOM y 20 en la COM-NC) frente a 25 fallecidos en octubre de 2021 (20 y 5 respectivamente).

Fallecidos dentro de 30 días por mes



Informe del mes

269 accidentes
de tráfico con víctimas en octubre

+ 25 comparado con 2021
+ 28 comparado con 2019

338 heridos
en octubre

+ 27 comparado con 2021
+ 30 comparado con 2019

33 fallecidos
en octubre

+ 8 comparado con 2021
+ 10 comparado con 2019

Variación de las heridas acumuladas en los últimos 12 meses con respecto a 2019

	Zona urbana	Carretera, vía, camino	Autopista
Modos suaves *	-9%	-1%	
Motos y ciclomotores	+10%	+9%	+47%
Turismos	-1%	+13%	+5%

* Modos suaves: Peatones, dispositivos de movilidad personal, Ciclistas

ns : evolución no significativa

Fuente : ONISR - Datos sobre los accidentes registrados por la policía nacional y la gendarmería - Ámbito geográfico: DOM + COM + NC
Datos definitivos hasta 2021, datos provisionales para 2022 detenidos el 08/11/2022

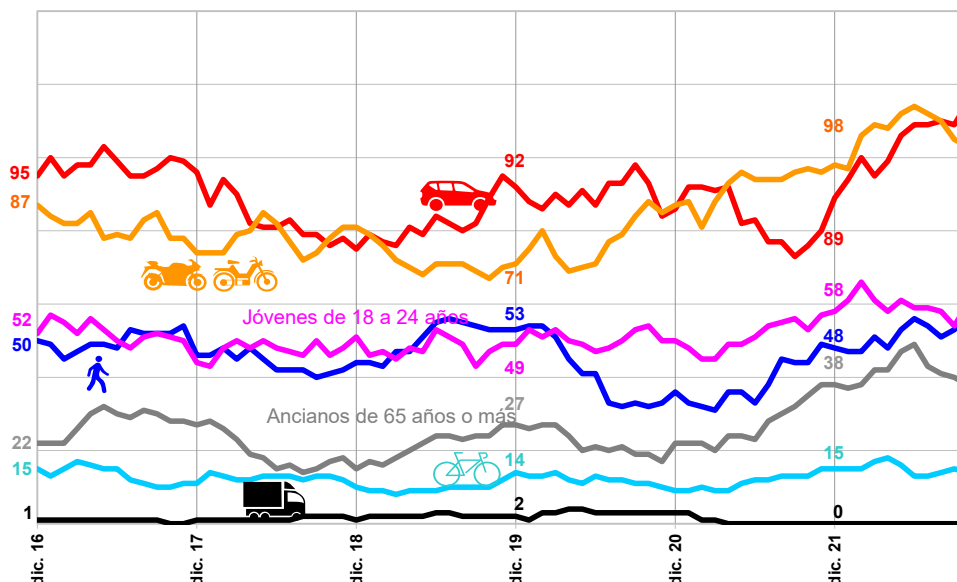
	Octubre			Desde principios de año								En un periodo de 12 meses *									
	2022	2021	2019	2022-2021		2022-2019		2022	2021	2019	2022-2021		2022-2019		2022	2021	2019	2022-2021		2022-2019	
				Dif.	%	Dif.	%				Dif.	%	Dif.	%				Dif.	%	Dif.	%
Accidentes	269	244	241	+ 25	+10	+ 28	+12	2 439	2 422	2 078	+ 17	+1	+ 361	+17	2 995	2 967	2 604	+ 28	+1	+ 391	+15
Fallecidos	33	25	23	+ 8	ns	+ 10	ns	241	209	191	+ 32	+15	+ 50	+26	307	257	249	+ 50	+19	+ 58	+23
Heridos	338	311	308	+ 27	+9	+ 30	+10	3 182	3 064	2 712	+ 118	+4	+ 470	+17	3 887	3 764	3 386	+ 123	+3	+ 501	+15

* Acumulado de 12 meses de noviembre 2021 a octubre 2022, Acumulado de 12 meses de noviembre 2020 a octubre 2021, acumulado de enero a diciembre de 2019 (año base)

ns : evolución no significativa

Fuente : ONISR - Datos sobre los accidentes registrados por la policía nacional y la gendarmería - Ámbito geográfico: DOM + COM + Nueva Caledonia
Datos definitivos hasta 2021, datos provisionales para 2022 detenidos el 08/11/2022

Evolución de los fallecidos acumuladas en las carreteras a lo largo de 12 meses según los usuarios



Cantidad de personas fallecidas acumulada en 12 meses, en

octubre 2022
% comparado con 2019

Turismos
115 ; +25%

Motos y ciclomotores
103 ; +45%

Peatones
57 ; +8%

Jóvenes adultos
60 ; +22%

Ancianos
38 ; +41%

Ciclistas
14 ; ns

Camiones
0 ; ns