

Les stupéfiants

Dans 2 accidents mortels sur 10, un conducteur est positif aux stupéfiants. Cette part est d'un tiers la nuit au cours des week-ends.

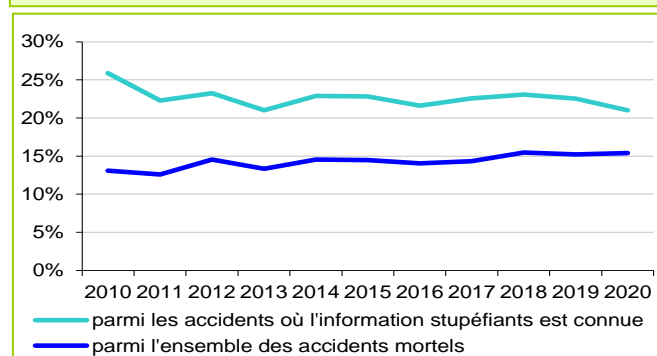
Accidents avec stupéfiants	Cond positif aux stup.	Tués dans acc. avec stup.	dont Tués cond avec stup.	Blessés dans acc. avec stupéfiants	dont Blessés cond avec stupéfiants	T/100B
2 050	4 770	391	226	2759	1 444	14

* Nombre de personnes tuées pour 100 blessés (B) dans les accidents avec stupéfiants

Evolution moyenne annuelle**	2019 à 2020	2010 et 2019
Tués dans acc avec stup.	- 20,9 %	- 0,6 %
Tués dans acc sans stup.	- 13,4 %	+ 1,4 %
Tous tués	- 21,7 %	- 2,3 %

**Lecture : entre 2010 et 2019, le nombre de tués dans un accident avec stupéfiant a diminué en moyenne de 0,6 % par an.

Évolution de la proportion de personnes tuées dans un accident avec stupéfiants



Nombre de personnes tuées dans les accidents...

	2010	2011	2012	2013	2014	2015	2016	2017	2018	2019	2020
... avec stupéfiants	522	499	531	436	492	501	488	494	502	494	391
... sans stupéfiants	1494	1739	1754	1640	1655	1694	1768	1694	1675	1697	1469
Total info. stupéfiants connue	2016	2238	2285	2076	2147	2195	2256	2188	2177	2191	1860
Ensemble de la mortalité	3992	3963	3653	3268	3384	3461	3477	3448	3248	3244	2541

Part de la mortalité dans les accidents avec stupéfiants...

	2010	2011	2012	2013	2014	2015	2016	2017	2018	2019	2020
... parmi les accidents où l'information stupéfiants est connue	26%	22%	23%	21%	23%	23%	22%	23%	23%	23%	21%
... parmi l'ensemble des accidents mortels	13%	13%	15%	13%	15%	14%	14%	14%	15%	15%	15%

Lecture : en 2020, 1 860 personnes ont été tuées dans un accident où la consommation de stupéfiants était connue. Parmi elles, 391 l'ont été dans un accident avec présence de stupéfiants. $391/1860 = 21\%$. Parmi l'ensemble des 2 541 personnes tuées en 2020, les 391 qui l'ont été dans un accident avec présence de stupéfiants en représentent : $391/2541 = 15\%$.

Evolution des usages de cannabis durant le confinement parmi les usagers actuels (au moins 1 usage ces 12 derniers mois) :

- 27 % déclarent avoir augmenté leur consommation
- 26 % déclarent qu'elle est inchangée
- 16 % déclarent qu'elle a baissé
- 4 % ont arrêté de consommer
- 28 % n'en ont pas consommé

(Enquête Cannabis online 2020, note 2020-06, OFDT)

Un conducteur testé positif au cannabis multiplie par 1,65 son risque d'être responsable d'un accident mortel¹. Le cannabis est le produit stupéfiant illégitime le plus souvent détecté chez les personnes impliquées dans les accidents mortels et positives aux stupéfiants. La proportion d'accidents mortels qui serait évitée si aucun conducteur n'était positif au cannabis est estimée à 4%.

En 2020, d'après le fichier BAAC, 391 personnes ont été tuées dans un accident avec stupéfiants. Elles représentent **21 % des personnes tuées** dans les accidents mortels dont le résultat du test est connu. Extrapolé sur l'ensemble des accidents, il est estimé **que 534 personnes ont été tuées en 2020 dans un accident impliquant un conducteur sous l'emprise de stupéfiants**, contre 731 en 2019.

Conducteurs alcoolisés et positifs pour au moins un produit stupéfiant

Parmi les 362 conducteurs positifs aux stupéfiants impliqués dans un accident mortel en 2020, **la moitié (190) présente également un taux d'alcool supérieur à 0,5 g/l**. Une proportion similaire est également constatée dans les accidents corporels.

Dans les accidents mortels, la proportion de conducteurs alcoolisés parmi ceux positifs aux stupéfiants atteint :

- 53 % pour les conducteurs âgés de 18 à 44 ans ;
- 64 % pour les conducteurs âgés de 45 à 54 ans ;
- 57 % pour les conducteurs de véhicules de tourisme quel que soit l'âge.

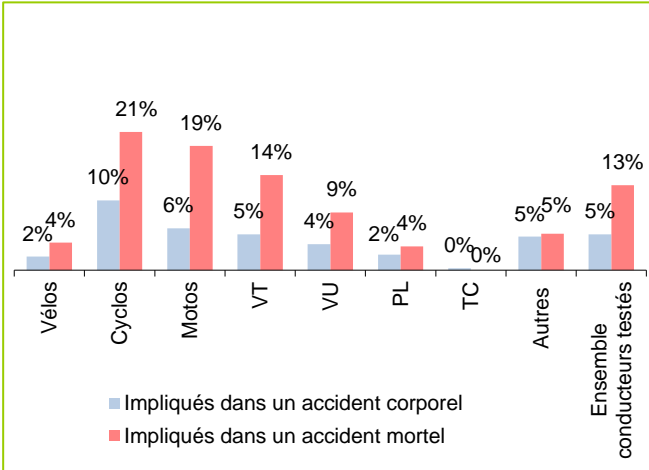
Parmi les 605 conducteurs alcoolisés impliqués dans les accidents mortels et dont le résultat du test aux stupéfiants est connu, 31 % sont également positifs à au moins un stupéfiant.

En 2020, 46 % des accidents non mortels du fichier BAAC disposent de l'information stupéfiants, contre 73 % pour les accidents mortels (50 % en 2010). Les analyses sont donc principalement réalisées sur les accidents mortels en distinguant :

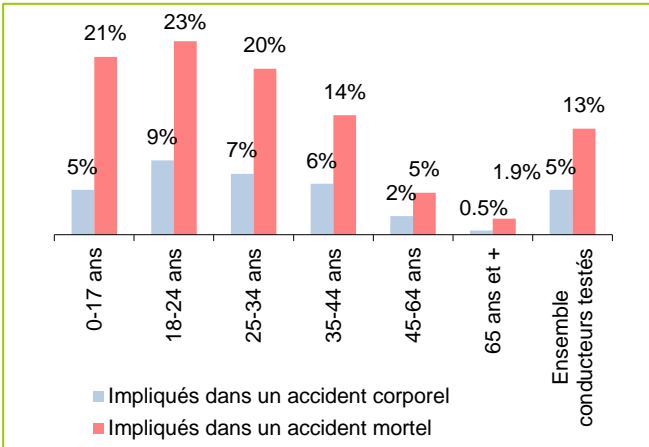
- les **accidents avec stupéfiants**, c'est-à-dire ceux où au moins un conducteur impliqué a été contrôlé positif,
- les **accidents sans stupéfiant**, c'est-à-dire ceux où tous les conducteurs impliqués ont été contrôlés négatifs aux stupéfiants,
- les **accidents où l'information « stupéfiants » est indéterminée**, c'est-à-dire ceux sans conducteur positif mais avec au moins un conducteur non contrôlé ou au résultat de test non connu.

¹ Jean-Louis MARTIN et al., Actualisation des principaux résultats de l'étude SAM - Stupéfiants et Accidents Mortels (ActuSAM), DSR/lfstar n° 2200868646, Rapport final, octobre 2016.

Proportion de conducteurs positifs à au moins un stupéfiant parmi ceux contrôlés, par catégorie d'usagers



Proportion de conducteurs positifs à au moins un stupéfiant parmi ceux contrôlés, par classe d'âge



Exemple de lecture : parmi les conducteurs âgés de 18 à 24 ans impliqués dans un accident mortel et testés, 23 % sont positifs à au moins un stupéfiant.

Drogues, chiffres clés 8^{ème} édition. OFDT Juin 2019

Cannabis :

18 millions de personnes âgées entre 11 et 75 ans en ont fumé au moins une fois au cours de leur vie (expérimentateurs), dont 5 millions en ont fumé au cours de l'année, dont 1,5 million en fument au moins 10 fois par mois, dont 900 000 usagers quotidiennement.

Cocaïne :

2,1 millions d'expérimentateurs, dont 600 000 usagers dans l'année.

MDMA / Ecstasy :

1,9 million d'expérimentateurs, dont 400 000 usagers dans l'année.

Héroïne :

500 000 expérimentateurs.

Conducteurs positifs pour au moins un produit stupéfiant

Dans les accidents mortels, 13 % des conducteurs contrôlés sont positifs aux stupéfiants (même part qu'en 2019). Cette proportion varie selon le mode de transport : elle est de 21 % pour les cyclomoteuristes, 14 % pour les automobilistes et 4 % pour les conducteurs de poids lourds.

Les conducteurs contrôlés positifs aux stupéfiants dans les accidents mortels sont :

- à 67 % des conducteurs de véhicule de tourisme et à 18 % des conducteurs de motocyclette,
- à 93 % des hommes,
- à 31 % âgés de 18 à 24 ans, à 34 % de 25 à 34 ans et à 18 % de 35 à 44 ans.

Parmi les 18-24 ans, 23 % des conducteurs contrôlés dans les accidents mortels sont positifs. Cette proportion est équivalente pour les 25-34 ans (20 %) et baisse fortement à partir de 45 ans (5 % pour les 45-64 ans).

Une analyse¹ sur les accidents mortels de 2011 où l'information sur les stupéfiants était présente a montré que sur les 12 % d'usagers contrôlés positifs, 80 % l'étaient au cannabis, généralement seul. La moitié des usagers contrôlés positifs aux stupéfiants avait entre 20 et 29 ans.

Piétons positifs pour au moins un produit stupéfiant

En 2020, un résultat de test aux stupéfiants est renseigné pour 50 % des piétons tués (194 personnes sur 391).

30 piétons tués sur les 194 contrôlés sont positifs aux stupéfiants. 23 de ces piétons tués sont âgés de 18 à 44 ans.

La nuit, le jour et le type de journée

La nuit, 28 % des accidents mortels (stupéfiants renseignés) impliquent un conducteur positif aux stupéfiants ; contre 14 % de jour. Ils sont également plus souvent présents dans les accidents mortels le week-end que les jours ouvrés (24 % contre 18 %).

Proportion d'accidents avec conducteur positif aux stupéfiants parmi les accidents mortels renseignés

	Jours ouvrés	Week-end	Ensemble
Jour	14%	16%	14%
Nuit	25%	32%	28%
Ensemble	18%	24%	20%

Exemple de lecture : le week-end, la nuit, dans 32 % des accidents mortels, au moins un conducteur est contrôlé positif aux stupéfiants.

¹ Analyse réalisée par le Cerema sur la base de données VOIESUR.