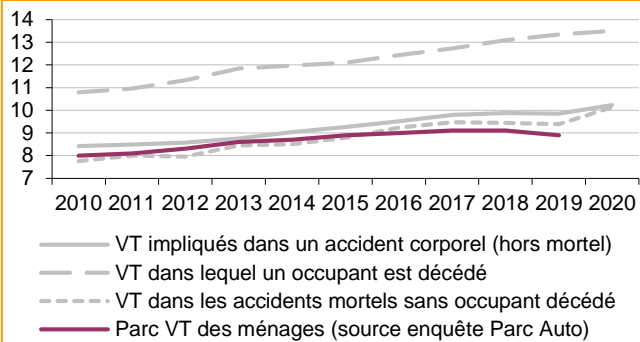


Les accidents selon les caractéristiques des véhicules

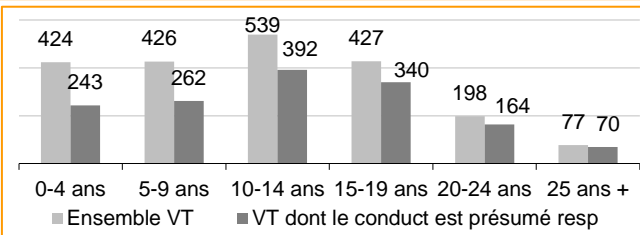
L'ancienneté moyenne des VT dans lesquels un occupant est décédé est plus élevée que celle du parc des VT. Les jeunes et les seniors ont des VT plus anciens et moins puissants.

Les motos accidentées ont une cylindrée moyenne nettement supérieure à celle du parc et encore plus lorsqu'un usager de la moto a été tué. Dans les accidents mortels, les jeunes ont des motocyclettes plus récentes.

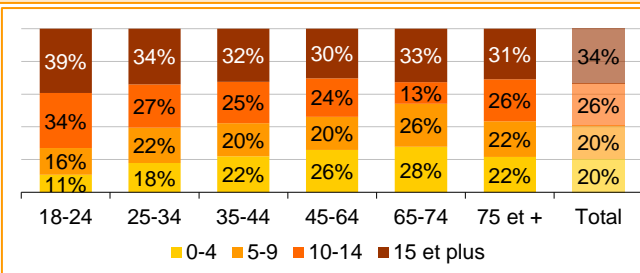
Evolution de l'ancienneté moyenne des véhicules de tourisme (VT) depuis 2010



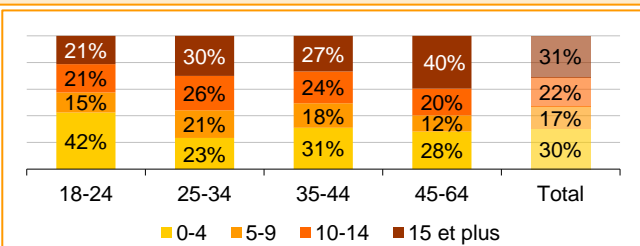
Nombre de VT impliqués dans un accident mortel en 2020 en fonction de leur ancienneté



Répartition des VT impliqués dans un accident mortel en 2020 selon leur ancienneté et l'âge du conducteur (de 18 ans ou plus)



Répartition des motocyclettes impliquées dans un accident mortel en 2020 selon leur ancienneté et l'âge du conducteur (entre 18 et 64 ans)



Parc automobile et 2RM des ménages¹

L'ancienneté moyenne du parc automobile des ménages en France métropolitaine est stable (8,9 ans en 2019). Les véhicules de tourisme (VT) de 8 ans et plus constituent 49 % du parc, ceux de 10 ans et plus 38 %, et ceux de 14 ans et plus 20 %.

L'ancienneté moyenne du parc 2RM des ménages est stable en 2019 par rapport à 2018 et atteint 12,5 ans.

Ancienneté des VT impliqués dans les accidents mortels

L'ancienneté moyenne des VT impliqués dans les accidents mortels est en moyenne plus élevée que le parc automobile (12 ans pour les VT accidentés en 2020 contre 8,9 ans dans le parc en 2019). Elle est encore plus élevée pour les VT dont un usager est décédé dans l'accident (13,5 ans). Alors que les VT de 14 ans et plus représentent 20 % du parc, ils sont la moitié des VT dont un usager est tué.

Les VT avec un conducteur présumé responsable sont en moyenne plus anciens que l'ensemble des VT dans les accidents mortels (13 ans).

La répartition selon l'âge du conducteur montre que les jeunes conducteurs sont le plus souvent impliqués dans des accidents mortels dans des voitures d'ancienneté avancée : plus d'un tiers l'est au volant d'un VT de 15 ans ou plus. Et inversement, seuls 11 % des conducteurs de 18-24 ans impliqués dans un accident mortel le sont au volant d'un VT de moins de 5 ans, contre le double pour les 35-64 ans.

Les VT les plus anciens sont principalement conduits par des 18-24 ans et les plus récents par des 45-64 ans : 25 % des VT de 20 ans ou plus sont conduits par un jeune, 30 % des VT de 5 ans ou moins sont conduits par des 45-64 ans.

Plus l'ancienneté des VT augmente, plus la proportion de conducteurs présumés responsables de l'accident mortel est importante : alors que 59 % des VT de moins de 10 ans ont un conducteur présumé responsable, cette part monte à 85 % pour les VT de 20 ans ou plus.

Ancienneté des 2RM impliqués dans les accidents mortels

Dans les accidents mortels en 2020, l'ancienneté moyenne des 2RM impliqués est moins élevée que celle des VT (9 ans pour les cyclomoteurs et 11 ans pour les motos, contre 12 ans pour les VT).

Contrairement aux observations sur les VT, les motocyclettes impliquées dans un accident mortel et conduites par des 18-24 ans sont plus récentes : 42 % ont moins de 5 ans. 45 % des motocyclettes de 15 ans ou plus ont un conducteur âgé de 45-64 ans.

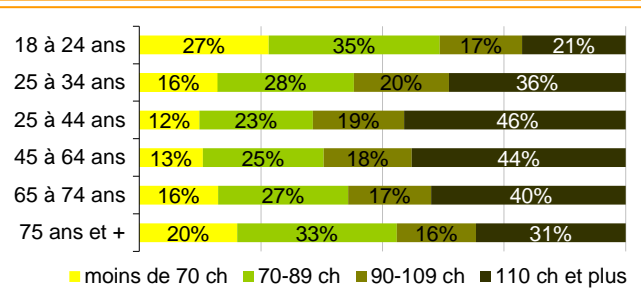
¹ Enquête Parc auto, KANTAR, 2020.

Code National d'Identification du Type

Le fichier national des accidents corporels de la circulation comprend un champ sur le CNIT du véhicule. Ce champ n'est pas toujours renseigné.

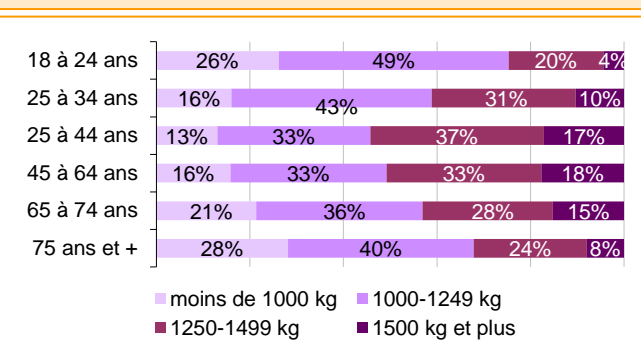
Le CNIT permet de connaître un certain nombre d'informations sur les véhicules (marque, modèle, puissance, masse, cylindrée...). Seules les informations de série sont disponibles. Le CNIT est indiqué sur la carte grise du véhicule.

Puissance des VT accidentés selon l'âge du conducteur

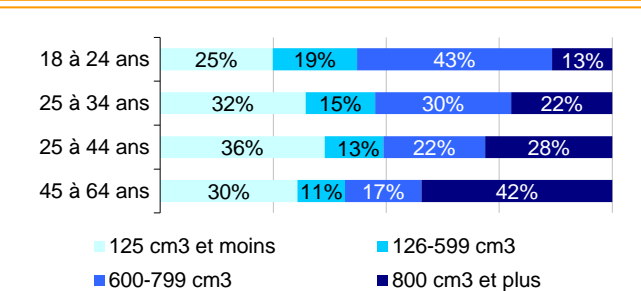


Exemple de lecture : parmi les véhicules accidentés conduits par un usager âgé de 18 à 24 ans, 27 % des véhicules ont une puissance inférieure à 70 chevaux.

Masse des VT accidentés selon l'âge du conducteur



Cylindrée des motocyclettes accidentées selon l'âge du conducteur



Caractéristiques des VT accidentés¹

En 2020, 45 000 VT ont été impliqués dans un accident corporel. 74 % ont un CNIT renseigné (77 % des VT impliquant un usager tué).

La puissance moyenne des VT accidentés en 2020 est autour de 105 chevaux – et ce pour l'ensemble des VT impliqués, pour les VT dans lesquels un usager est tué ou encore pour les VT avec un conducteur présumé responsable. **La puissance moyenne des VT accidentés (105 ch) est supérieure à celle du parc national (86 ch).**

Dans les accidents corporels, **les 18-24 ans conduisent des VT moins puissants que les autres classes d'âge (94 ch en moyenne) et les 35-44 ans des VT plus puissants (112 ch).** Deux tiers des 18-24 ans conduisent un VT de moins de 90 ch contre un tiers des 35-44 ans. Seul un jeune sur cinq conduit un véhicule de plus de 110 ch dans les accidents, le double pour les 35-64 ans.

La masse moyenne des VT accidentés est de 1 220 kg, proche de celle des VT dans lesquels une personne est décédée (1 210 kg) et supérieure à celle des VT dans le parc national (1 065 kg).

Dans les accidents corporels, **les jeunes et les seniors de 75 ans et plus conduisent des véhicules plus légers** (respectivement 1 130 kg et 1 160 kg en moyenne) par rapport aux 35-44 ans conduisant de plus gros modèles (1 280 kg en moyenne). 75 % des jeunes de 18 à 24 ans et 68 % des personnes de 75 ans et plus conduisent des VT de moins de 1 250 kg, contre 46 % des 35-44 ans.

Caractéristiques des motocyclettes

En 2020, 69 % des 10 000 motocyclettes impliquées dans un accident corporel ont un CNIT renseigné dans le BAAC (70 % des motocyclettes sur lesquelles une personne est décédée).

La cylindrée moyenne des motocyclettes accidentées est de 590 cm³, ce qui est nettement supérieur à la cylindrée moyenne du parc national¹ (408 cm³). Elle augmente légèrement lorsque le conducteur est présumé responsable de l'accident (610 cm³) et nettement plus pour les motocyclettes sur lesquelles un usager est décédé (780 cm³).

Dans les accidents corporels, les jeunes de 18-24 ans ont fréquemment une motocyclette de cylindrée intermédiaire (62 % entre 126 cm³ et 799 cm³) alors que les motocyclettes des 45-64 ans présentent une répartition plus contrastée, avec à la fois une forte proportion de faibles et de grosses cylindrées (30 % de 125 cm³ et moins, et 42 % de 800 cm³ et plus), la catégorie intermédiaire étant nettement moins représentée.

¹ Les données sur le parc national viennent du Système d'immatriculation des véhicules, géré par l'Agence nationale des titres sécurisés au 29 juin 2021.