

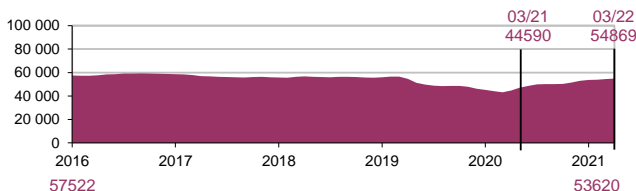
Avertissement : la crise sanitaire liée à la Covid-19 ayant conduit le gouvernement à prendre des mesures exceptionnelles de restriction des déplacements et des activités, l'évolution de l'accidentalité routière reflète depuis mars 2020 l'impact des mesures et la manière dont les Français ont adapté leurs mobilités selon les périodes.

En mars 2022, le télétravail est fortement recommandé en France métropolitaine et il n'y a pas de restrictions concernant les déplacements.

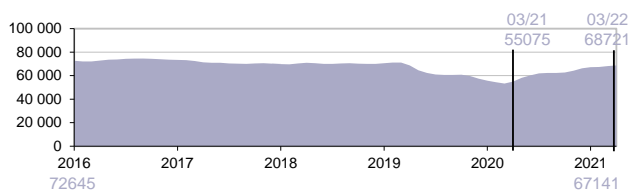
Les indicateurs de l'accidentalité routière présentent des évolutions très atypiques depuis mars 2020 ainsi les comparaisons sont réalisées également avec l'année 2019 voire les années antérieures.

Évolution du cumul 12 mois

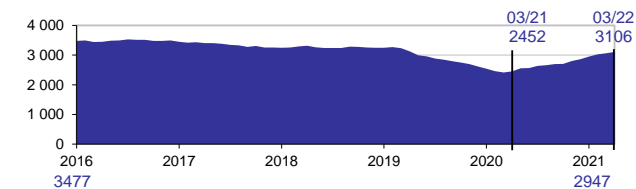
Accidents corporels
enregistrés par les forces de l'ordre, sur voie ouverte à la circulation publique



Blessés
dans les accidents enregistrés par les forces de l'ordre



Personnes tuées
dans les 30 jours après l'accident



Bilan du mois

4 352 accidents corporels
en mars

+ 474 par rapport à 2021
- 103 par rapport à 2019

5 322 blessés
en mars

+ 562 par rapport à 2021
- 178 par rapport à 2019

231 tués
en mars

+ 43 par rapport à 2021
- 24 par rapport à 2019

Source : ONISR - Données relatives aux accidents corporels enregistrés par les forces de l'ordre - Champs géographique : France métropolitaine
Séries labellisées (définitives jusqu'en 2020, quasi-définitives 2021), estimation 2022 d'après les données arrêtées au 08/04/2022

231 personnes sont décédées sur les routes de France métropolitaine en **mars 2022** contre 188 en mars 2021, soit 43 personnes tuées de plus. Ce résultat est en baisse par rapport à mars 2019 (24 tués de moins soit -9 %) ainsi que par rapport à la moyenne des mois de mars 2015-2019 (-6 %).

Le nombre d'accidents corporels enregistrés par les forces de l'ordre s'établit à 4 352 en mars 2022, supérieur au résultat de l'an dernier (3 878 accidents, soit 474 accidents corporels de plus qu'en mars 2021) mais inférieur au résultat du mois de mars 2019 (4 455 accidents, soit 103 accidents corporels de moins et une faible diminution de -2 %).

5 322 personnes ont été blessées en mars 2022, un résultat supérieur de +12 % par rapport à mars 2021 et inférieur de -3 % par rapport à mars 2019 : il avait été enregistré 4 760 blessés en mars 2021 et 5 500 blessés en mars 2019.

Les déplacements lors du mois de mars 2022 ont été plus importants qu'en mars 2021 (de l'ordre de +10 % en moyenne par rapport à mars 2021, selon le dataviz trafic du Cerema). Ainsi les résultats concernant l'accidentalité routière reflètent la reprise de la mobilité des Français par rapport à 2021, avec cependant une accidentalité inférieure aux mois de mars avant pandémie.

	Mars			Depuis le début de l'année								Sur une année glissante *									
	2022	2021	2019	2022-2021		2022-2019		2022	2021	2019	2022-2021		2022-2019		2022	2021	2019	2022-2021		2022-2019	
				Ecart	%	Ecart	%				Ecart	%	Ecart	%				Ecart	%	Ecart	%
Accidents	4 352	3 878	4 455	+ 474	+12	- 103	-2	11 774	10 525	12 514	+1 249	+12	- 740	-6	54 869	44 590	56 016	+10 279	+23	-1 147	-2
Tués	231	188	255	+ 43	+23	- 24	-9	703	544	748	+ 159	+29	- 45	-6	3 106	2 452	3 244	+ 654	+27	- 138	-4
Blessés	5 322	4 760	5 500	+ 562	+12	- 178	-3	14 495	12 915	15 441	+1 580	+12	- 946	-6	68 721	55 075	70 490	+13 646	+25	-1 769	-3

* Cumul 12 mois de avril 2021 à mars 2022, cumul 12 mois de avril 2020 à mars 2021, cumul de janvier à décembre 2019 (année de référence)

Source : ONISR - Données relatives aux accidents corporels enregistrés par les forces de l'ordre - Champs géographique : France métropolitaine
Séries labellisées (définitives jusqu'en 2020, quasi-définitives 2021), estimation 2022 d'après les données arrêtées au 08/04/2022

Les accidents corporels non mortels enregistrés par les forces de police et de gendarmerie nationales ne constituent qu'une partie des accidents corporels de la circulation routière, les forces de l'ordre n'étant pas systématiquement appelées pour intervenir. Les indicateurs contenus dans cette publication donnent toutefois une information sur l'évolution de l'insécurité routière.

Évolution de la mortalité routière cumulée sur 12 mois selon les usagers

La **crise sanitaire** a profondément affecté les déplacements depuis mars 2020, pour tous les usagers, mais à des degrés divers selon l'alternance de restrictions et de mouvements autorisés. Même si la pandémie est toujours active, les déplacements et l'accidentalité retrouvent un rythme proche de celui avant pandémie, avec parfois des évolutions liées à de nouvelles habitudes.

Les **automobilistes** représentent habituellement la moitié de la mortalité routière. Leur mortalité sur ces 12 derniers mois est estimée à 1 514 tués contre 1 622 pour toute l'année 2019, soit une baisse de -7 % sur un peu plus de deux ans.

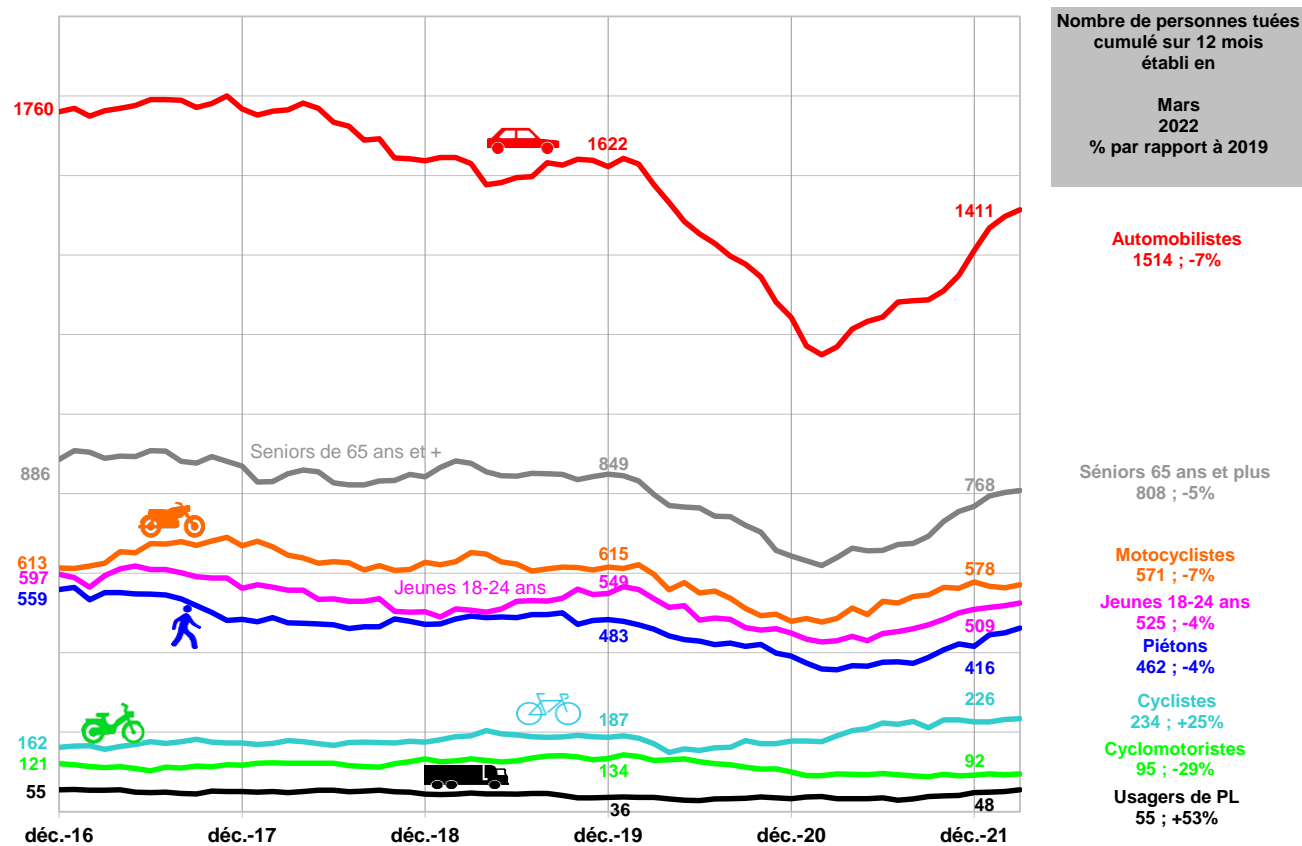
La mortalité **piétonne** elle aussi est en baisse sur cette période : on estime que 462 piétons seraient décédés ces 12 derniers mois contre 483 sur toute l'année 2019, soit une baisse de -4 %.

La mortalité des usagers de **deux-roues motorisés** sur ces 12 derniers mois est encore inférieure à celle de l'année 2019 mais la baisse est moins forte que celle observée en 2020. La mortalité des **motocyclistes** baisse de -7 % avec 571 tués ces 12 derniers mois contre 615 tués en 2019. La forte baisse de la mortalité des **cyclomotoristes** se maintient sur ces 12 derniers mois, -29 % par rapport à 2019 avec 95 tués en cyclomoteur ces 12 derniers mois contre 134 en 2019 ; une baisse qui touche toutes les classes d'âge.

La mortalité des **jeunes adultes de 18-24 ans**, au risque élevé d'accident grave de la route, baisse de -4 % ces 12 derniers mois par rapport à 2019 (525 tués contre 549 en 2019).

A l'inverse des autres modes de déplacement, la mortalité **à vélo** sur les 12 derniers mois est plus forte que sur l'année 2019 : 234 cyclistes sont décédés ces 12 derniers mois, soit +25 % par rapport à 2019. En effet, les Français montrent un engouement pour l'utilisation de modes de déplacements individuels sur les petits trajets en ville, mais aussi pratiquent les loisirs à vélo en milieu rural.

Enfin la mortalité des usagers **poids lourds** a fortement augmenté sur la fin de l'année 2021 et le début de l'année 2022. Elle est en hausse de +53% par rapport à 2019 mais reste toutefois semblable à la moyenne des années 2015-2019.



Source : ONISR - Données relatives aux accidents corporels enregistrés par les forces de l'ordre - Champs géographique : France métropolitaine
Séries labellisées (définitives jusqu'en 2020, quasi-définitives 2021), estimation 2022 d'après les données arrêtées au 08/04/2022

Mortalité routière 2022 selon le mode de déplacement, l'âge, et le réseau routier

En mars 2022, aucune mesure restreignant la mobilité des Français n'est en place en France métropolitaine, alors que le 18 mars 2021 un troisième confinement avait été instauré dans certains départements. La mortalité en mars 2022 est ainsi bien supérieure à celle enregistrée au mois de mars 2021, mais est inférieure à la moyenne des mois de mars des 5 dernières années avant pandémie.

La mortalité **piétonne** en mars 2022 est supérieure à celle enregistrée en mars 2021 et similaire à celle de mars 2019. Ainsi, 33 piétons ont été tués en mars 2022, soit 12 de plus qu'en mars 2021 et 1 de moins qu'en mars 2019.

La mortalité **cycliste** pour mars 2022, avec 18 cyclistes tués, est supérieure à celle enregistrée en mars 2021 et en mars 2019. Cette mortalité est supérieure aux mois de mars de ces 10 dernières années.

La mortalité **motocycliste**, avec 48 tués, est supérieure à celle de mars 2021 et inférieure au niveau observé avant pandémie.

La mortalité des **automobilistes** est supérieure à celle de mars 2021 et inférieure à celle de mars 2019 : 111 automobilistes ont été tués en mars 2022 contre 94 en mars 2021 (soit 17 tués de plus) et 126 en mars 2019 (soit 15 tués de moins). La mortalité automobiliste de ce mois de mars 2022 est inférieure à la moyenne des mois de mars des 5 années avant pandémie.

11 enfants ou adolescents ont été tués sur les routes en mars 2022, ce qui est inférieur au mois de mars 2021 et similaire au mois de mars 2019.

37 jeunes de 18-24 ans sont décédés sur les routes en mars 2022, soit 7 de plus qu'en mars 2021 et 13 de moins qu'en mars 2019 ; ce résultat est inférieur à la moyenne des mois de mars des 5 années avant pandémie.

50 seniors âgés de 65 ans ou plus sont décédés sur les routes en mars 2022, une mortalité supérieure à celle de mars 2021 (5 tués de plus) et inférieure aux mois de mars des 5 années avant pandémie.

En agglomération, la mortalité est similaire à celle de mars 2021, avec 1 tué de plus, et inférieure à celle de mars 2019.

Hors agglomération, la mortalité est nettement supérieure à celle du mois de mars 2021, avec 43 tués de plus, et légèrement inférieure à celle de mars 2019.

	Mars						Depuis le début de l'année						Sur une année glissante *						
	2022	2021	2019	2022-2021	2022-2019	2022	2021	2019	2022-2021		2021-2019		2022	2021	2019	2022-2021		2022-2019	
				Ecart	Ecart				Ecart	%	Ecart	%				Ecart	%	Ecart	%
Piétons	33	21	34	+12	-1	119	73	131	+46	+63	-12	-9	462	357	483	+105	+29	-21	-4
EDPm	1	1	0	+0	+1	4	4	0	+0	ns	+4	ns	22	9	10	+13	+144	+12	+120
Cyclistes	18	16	15	+2	+3	45	37	40	+8	+22	+5	+13	234	191	187	+43	+23	+47	+25
Cyclomotoristes	7	5	11	+2	-4	17	14	24	+3	+21	-7	-29	95	95	134	+0	+0	-39	-29
Motocyclistes	48	40	55	+8	-7	92	99	110	-7	-7	-18	-16	571	486	615	+85	+17	-44	-7
Automobilistes	111	94	126	+17	-15	381	278	397	+103	+37	-16	-4	1 514	1 169	1 622	+345	+30	-108	-7
Usagers de PL	6	2	7	+4	-1	17	10	10	+7	+70	+7	+70	55	33	36	+22	+67	+19	+53

Moins de 18 ans	11	17	12	-6	-1	24	35	30	-11	-31	-6	-20	172	155	153	+17	+11	+19	+12
18-24 ans	37	30	50	+7	-13	113	97	129	+16	+16	-16	-12	525	430	549	+95	+22	-24	-4
65 ans ou plus	50	45	59	+5	-9	192	152	207	+40	+26	-15	-7	808	639	849	+169	+26	-41	-5

Sur le réseau routier

En agglomération	63	62	72	+1	-9	206	176	246	+30	+17	-40	-16	991	800	1 037	+191	+24	-46	-4
Hors agglomération	153	110	158	+43	-5	426	310	433	+116	+37	-7	-2	1 848	1 442	1 944	+406	+28	-96	-5
Sur autoroute	15	16	25	-1	-10	71	58	69	+13	+22	+2	+3	267	210	263	+57	+27	+4	+2

* Cumul 12 mois de avril 2021 à mars 2022, cumul 12 mois de avril 2020 à mars 2021, cumul de janvier à décembre 2019 (année de référence)

ns : évolution non significative

Source : ONISR - Données relatives aux accidents corporels enregistrés par les forces de l'ordre - Champs géographique : France métropolitaine

Séries labellisées (définitives jusqu'en 2020, quasi-définitives 2021), estimation 2022 d'après les données arrêtées au 08/04/2022

Les piétons intègrent les utilisateurs d'Engins de Déplacement Personnel non motorisés (les rollers, les planches à roulette, les trottinettes), qui se déplacent sur les mêmes espaces que les piétons à pieds et sont considérés comme piétons dans le code de la route.

Les Engins de Déplacement Personnel motorisés (EDPm) contiennent les trottinettes électriques, gyropodes, hoverboards, segways, etc... ; ils se déplacent comme des vélos.

Les cyclistes sont les usagers se déplaçant à vélo, qu'il soit à assistance électrique ou non.

Les cyclomoteurs sont des deux-roues motorisés de moins de 50 cm3 et ayant une vitesse maximale par construction ne dépassant pas 45 km/h, y compris les scooters de moins de 50 cm3.

Les motocyclettes sont des deux-roues motorisés de plus de 50 cm3, y compris les scooters de plus de 50 cm3.

Les automobilistes sont les véhicules légers (VL) ; les utilitaires ne sont pas pris en compte dans cette catégorie.

Les Poids lourds (PL) sont des véhicules destinés au transport des charges lourdes ou volumineuses, de PTAC supérieur à 3,5 t.

Les personnes de "moins de 18 ans" sont les enfants et adolescents âgés de 0 à 17 ans inclus.

Les jeunes âgés entre "18 et 24 ans" inclus forment la catégorie la plus à risque en matière d'insécurité routière.

Le réseau routier "en agglomération" concerne les voies se trouvant entre les panneaux d'entrée et de sortie d'une commune.

Le réseau routier "hors agglomération" concerne les routes non autoroutières en-dehors des voies "en agglomération".

Le réseau "autoroute" concerne les voies de circulation à statut autoroutier, indiquées par des panneaux bleus.

Les blessés en 2022 selon le mode de déplacement, l'âge, et le réseau routier

Avertissement : Le nombre de blessés de la route enregistré par les forces de l'ordre est sous-représenté. Les blessés, notamment en EDP, vélo ou en 2RM, contactent directement les services de secours ou vont vers les établissements de santé par leurs propres moyens, voire rentrent chez eux, sans que les forces de l'ordre n'en aient connaissance.

Les volumes de blessés enregistrés par les forces de l'ordre sont donc très volatiles sur un mois donné ou depuis le début de l'année, le choix a donc été fait d'afficher les tendances du mois en cours et du cumul depuis janvier, comparées à 2021 et 2019. Seuls les cumulés 12 mois glissants sont affichés en évolution relative par rapport à l'année 2019 prise comme référence pour la décennie.

Mars

	En agglomération		Hors agglomération		Sur autoroute	
	2022-2021	2022-2019	2022-2021	2022-2019	2022-2021	2022-2019
Piétons	↗	↘	↘	↘		
EDPm	↗	↗	ns	ns		
Cyclistes	↘	↗	↘	↗		
Cyclomotoristes	↗	↘	↘	→		
Motocyclistes	↘	↘	↗	↘	↗	↗
Automobilistes	↗	↘	↗	↘	↗	↘
Usagers de PL	ns	ns	→	↘	↘	↘

ns : évolution non significative

Source : ONISR - Données relatives aux accidents corporels enregistrés par les forces de l'ordre - Champs géographique : France métropolitaine
Séries labellisées (définitives jusqu'en 2020, quasi-définitives 2021), données provisoire 2022 arrêtées au 08/04/2022

Au mois de mars 2022

En agglomération, la tendance des **blessés piétons et EDPm** est à la **hausse par rapport à 2021**. La tendance pour les blessés **cyclistes et EDPm** est en **hausse par rapport à 2019**. Une **baisse** est observée par rapport à 2021 et 2019 concernant les **motocyclistes**.

Hors agglomération, la tendance des blessés est à la **hausse pour les automobilistes par rapport à 2021**. La tendance des blessés **cyclistes** est en **hausse** par rapport à 2019. Les autres tendances sont en baisse ou stables.

Depuis le début de l'année

	En agglomération		Hors agglomération		Sur autoroute	
	2022-2021	2022-2019	2022-2021	2022-2019	2022-2021	2022-2019
Piétons	↗	↘	↘	↘		
EDPm	↗	↗	ns	ns		
Cyclistes	→	↗	↘	↗		
Cyclomotoristes	↘	↘	↗	↘		
Motocyclistes	→	↘	↗	↘	↗	↗
Automobilistes	↗	↘	↗	↘	↗	↘
Usagers de PL	↗	↘	↗	↗	↘	↘

ns : évolution non significative

Source : ONISR - Données relatives aux accidents corporels enregistrés par les forces de l'ordre - Champs géographique : France métropolitaine
Séries labellisées (définitives jusqu'en 2020, quasi-définitives 2021), données provisoire 2022 arrêtées au 08/04/2022

Depuis le début de l'année 2022

En agglomération, le nombre de blessés tend à augmenter quel que soit le mode déplacement par rapport à 2021, tout en restant inférieur à la référence 2019 (sauf cyclistes et EDPm).

Hors agglomération, le nombre de blessés augmente chez les cyclomotoristes et automobilistes par rapport à 2021, alors que la plupart des modes voient une baisse des blessés par rapport à 2019.

Sur autoroute, le nombre de blessés est inférieur à 2019 alors que la mortalité est légèrement supérieure à 2019.

Sur une année glissante

Cumul de avril 2021 à mars 2022, par rapport à l'année 2019

	En agglomération	Hors agglomération	Sur autoroute
Piétons	-13%	-4%	
EDPm	+155%	ns	
Cyclistes	+16%	+18%	
Cyclomotoristes	+5%	+6%	
Motocyclistes	-16%	+3%	-1%
Automobilistes	-5%	-5%	-4%
Usagers de PL	-28%	+2%	-12%

ns : évolution non significative

Source : ONISR - Données relatives aux accidents corporels enregistrés par les forces de l'ordre - Champs géographique : France métropolitaine
Séries labellisées (définitives jusqu'en 2020, quasi-définitives 2021), données provisoire 2022 arrêtées au 08/04/2022

Sur les 12 derniers mois

En agglomération, l'évolution des blessés en **EDPm** est sur une pente ascendante par rapport à l'année 2019, ce mode de déplacement a pris de l'ampleur. Ces 12 derniers mois par rapport à l'année 2019, le nombre de blessés **cyclistes** augmente de +16 % alors que les nombres de blessés **piétons et motocyclistes** baissent de -13% et -16%.

Hors agglomération, la plus forte hausse de blessés ces 12 derniers mois par rapport à l'année 2019 concerne les **cyclistes** avec +18%. La tendance des blessés en deux-roues motorisés est en légère hausse par rapport à l'année 2019.

Les piétons intègrent les utilisateurs d'Engins de Déplacement Personnel non motorisés (les rollers, les planches à roulette, les trottinettes), qui se déplacent sur les mêmes espaces que les piétons à pieds et sont considérés comme piétons dans le code de la route.

Les Engins de Déplacement Personnel motorisés (EDPm) contiennent les trottinettes électriques, gyropodes, hoverboards, segways, etc... ; ils se déplacent comme des vélos.

Les cyclistes sont les usagers se déplaçant à vélo, qu'il soit à assistance électrique ou non.

Les cyclomotoristes sont des deux-roues motorisés de moins de 50 cm³ et ayant une vitesse maximale par construction ne dépassant pas 45 km/h, y compris les scooters de moins de 50 cm³.

Les motocyclettes sont des deux-roues motorisés de plus de 50 cm³, y compris les scooters de plus de 50 cm³.

Les automobilistes sont les véhicules légers (VL) ; les utilitaires ne sont pas pris en compte dans cette catégorie.

Les Poids lourds (PL) sont des véhicules destinés au transport des charges lourdes ou volumineuses, de PTAC supérieur à 3,5 t.

Le réseau routier "en agglomération" concerne les voies se trouvant entre les panneaux d'entrée et de sortie d'une commune.

Le réseau routier "hors agglomération" concerne les routes non autoroutières en-dehors des voies "en agglomération".

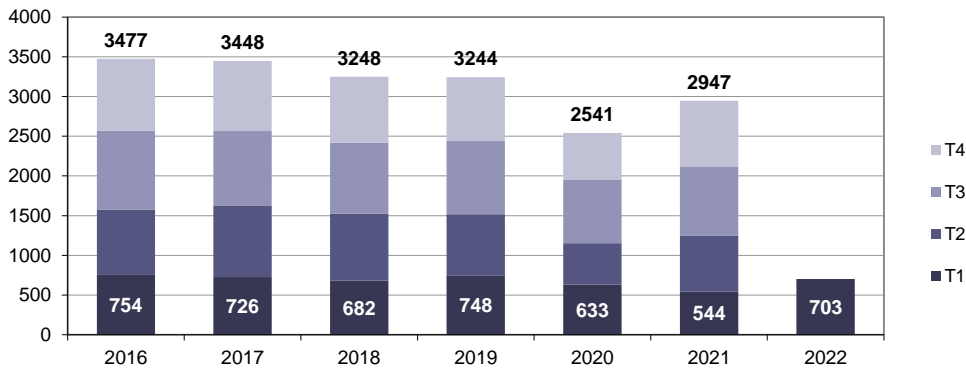
Le réseau "autoroute" concerne les voies de circulation à statut autoroutier, indiquées par des panneaux bleus.

Évolution de la mortalité routière par trimestre pour chaque année

T1					
	2022	2021	2019	2022-2021	2022-2019
Accidents	11 774	10 525	12 514	12%	-6%
Tués	703	544	748	29%	-6%
Blessés	14 495	12 915	15 441	12%	-6%

Source : ONISR - Données relatives aux accidents corporels enregistrés par les forces de l'ordre - Champs géographique : France métropolitaine
Séries labellisées (définitives jusqu'en 2020, quasi-définitives 2021), estimation 2022 d'après les données arrêtées au 08/04/2022

La mortalité routière du 1er trimestre 2022 s'élève à 703 tués, supérieure de +29 % à celle du 1er trimestre 2021 (544 tués) et inférieure de -6 % par rapport au 1er trimestre 2019 (748 tués), référence avant pandémie. La baisse concerne principalement les automobilistes, les motocyclistes, les piétons et les cyclomotoristes : 381 automobilistes, 92 motocyclistes, 119 piétons et 17 cyclomotoristes ont été tués au 1er trimestre 2022 soit des baisses respectives de -4 %, -16 %, -9 % et -29 % par rapport au 1er trimestre 2019. Une hausse de +13 % de la mortalité cycliste est à noter au 1er trimestre 2022 avec 45 tués contre 40 au 1er trimestre 2019.



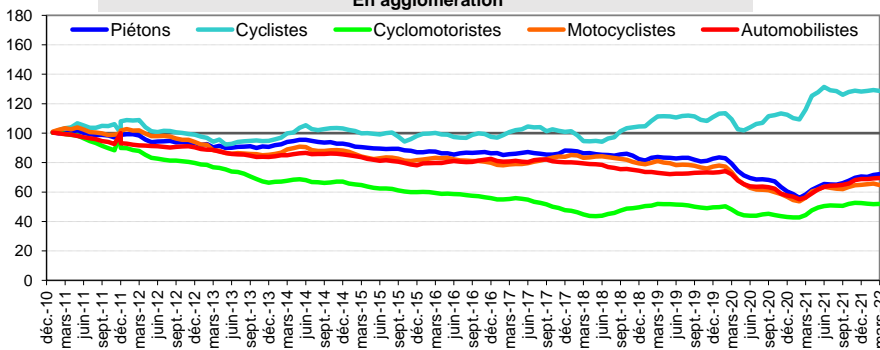
Source : ONISR - Données relatives aux accidents corporels enregistrés par les forces de l'ordre - Champs géographique : France métropolitaine
Séries labellisées (définitives jusqu'en 2020, quasi-définitives 2021), estimation 2022 d'après les données arrêtées au 08/04/2022

Tendance des blessés

Depuis 2010, quel que soit le milieu, la tendance des blessés en vélo est à la hausse, contrairement à celle des autres modes de déplacement qui baisse (sauf le nombre de blessés à moto hors agglomération, équivalent à 2010).



Evolution du cumul 12 mois des blessés depuis décembre 2010 (base 100) - En agglomération



Source : ONISR - Données relatives aux accidents corporels enregistrés par les forces de l'ordre - Champs géographique : France métropolitaine
Séries labellisées (définitives jusqu'en 2020, quasi-définitives 2021), estimation 2022 d'après les données arrêtées au 08/04/2022

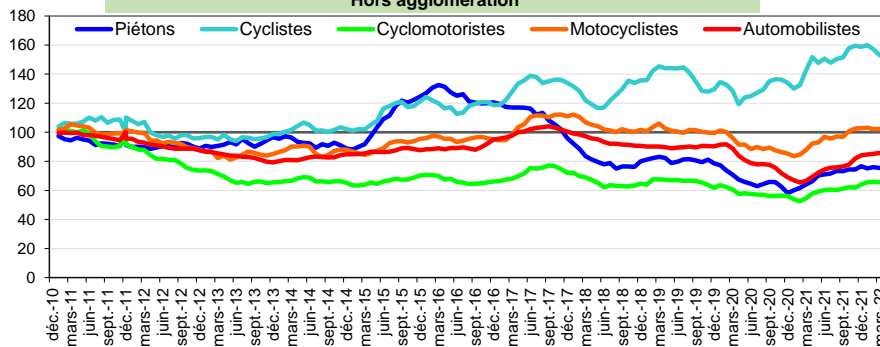
En agglomération, la tendance des blessés à **vélo** est stable jusqu'en mars 2018 puis augmente progressivement jusqu'en mars 2022, malgré un léger creux en 2020 pendant le 1er confinement.

La tendance des blessés **piétons**, **motocyclistes** et **automobilistes**, est légèrement à la baisse depuis 2010, depuis la période de pandémie de 2020, la tendance est à la hausse mais reste inférieure à la tendance d'avant pandémie.

La tendance des blessés **cyclomotoristes** baisse depuis 2010 et se stabilise depuis 2019.



Evolution du cumul 12 mois des blessés depuis décembre 2010 (base 100) - Hors agglomération

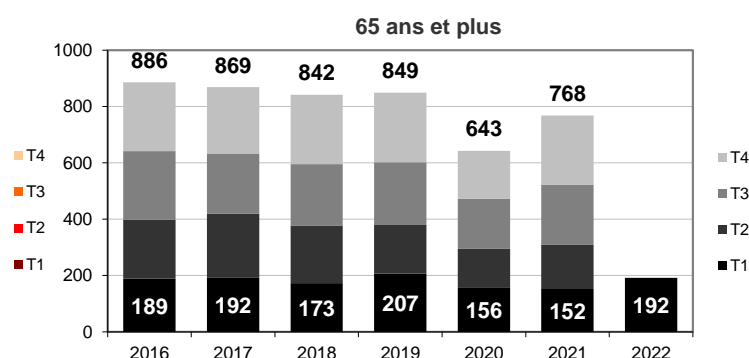
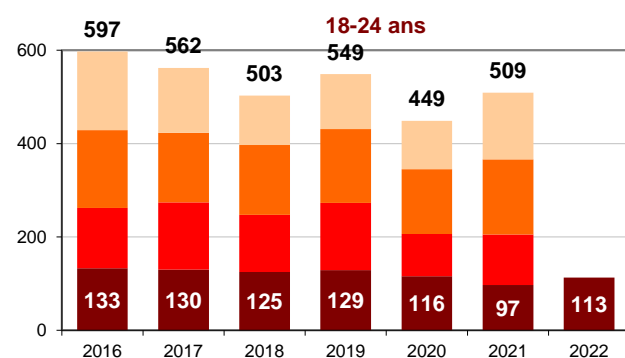
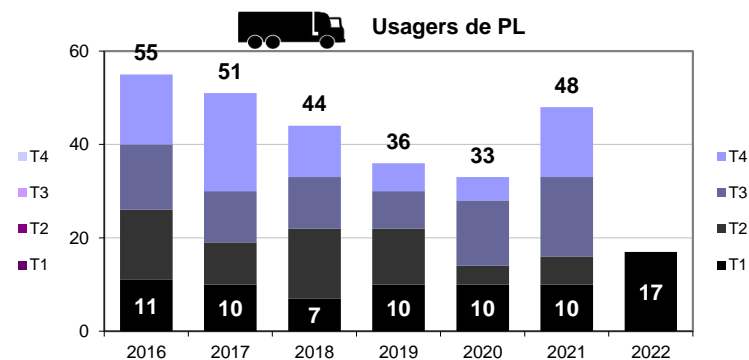
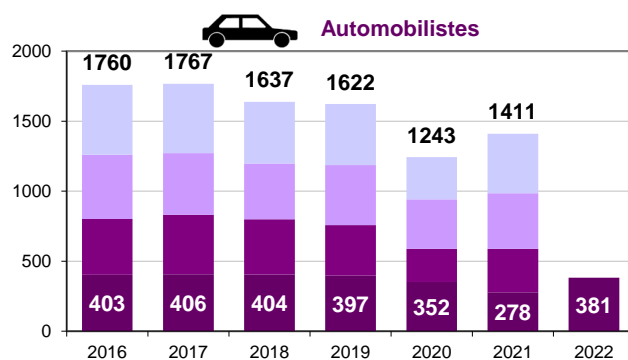
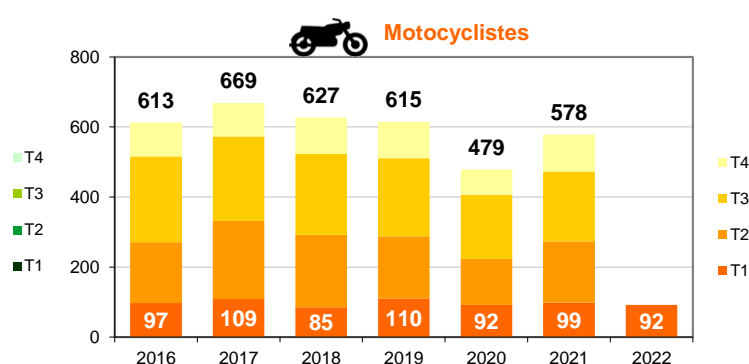
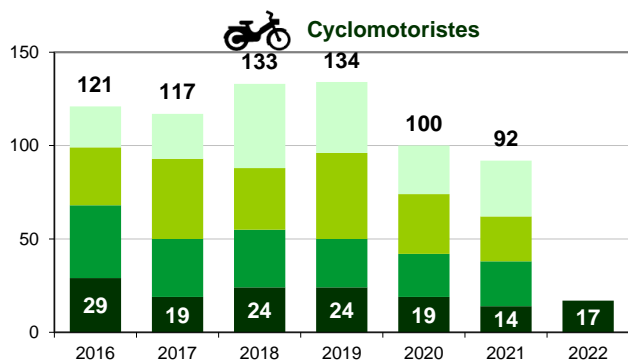
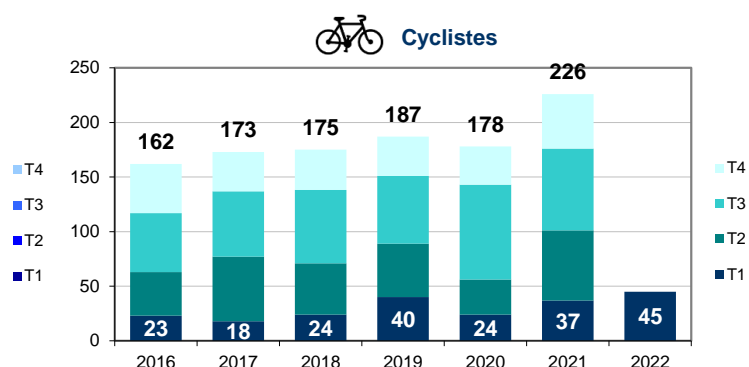
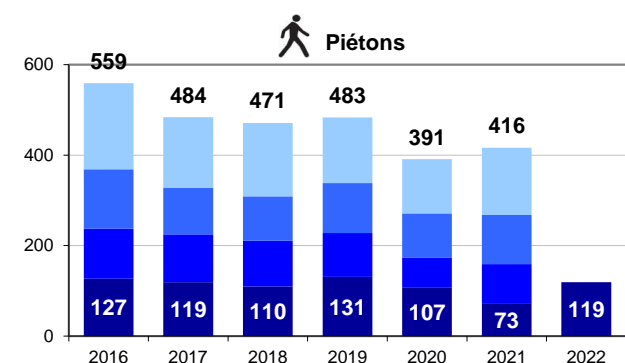


Source : ONISR - Données relatives aux accidents corporels enregistrés par les forces de l'ordre - Champs géographique : France métropolitaine
Séries labellisées (définitives jusqu'en 2020, quasi-définitives 2021), estimation 2022 d'après les données arrêtées au 08/04/2022

Hors agglomération, la tendance des **blessés piétons** subit une forte augmentation avec un plateau entre septembre 2015 et juin 2017.

La tendance des blessés à **vélo** est stable jusqu'en mars 2015 puis augmente jusqu'en mars 2022, sans fléchir anormalement pendant la période de pandémie. La tendance des blessés **motocyclistes** et **automobilistes**, est légèrement à la hausse depuis 2010, jusqu'en juin 2017 puis baisse jusqu'à la période de pandémie de 2020. La tendance est depuis à la hausse mais reste inférieure à la tendance d'avant pandémie.

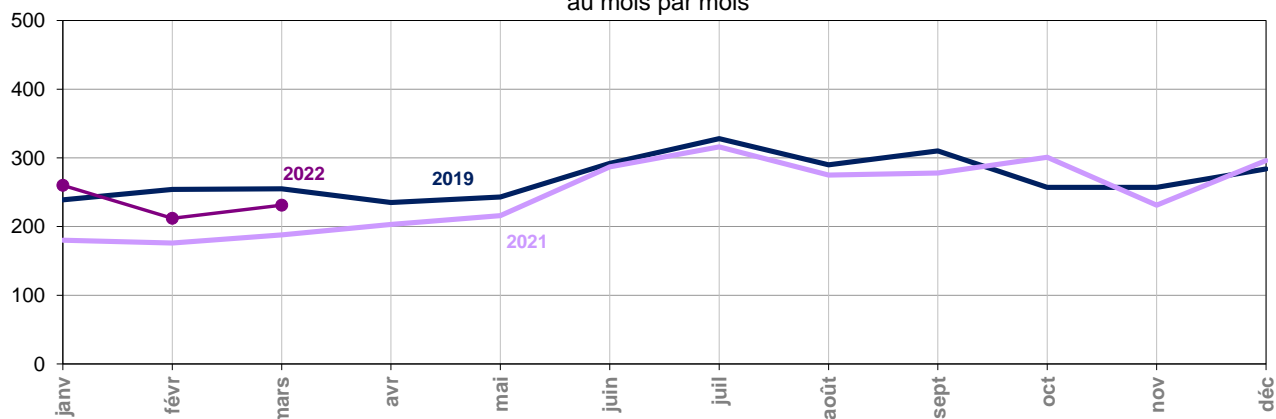
Évolution de la mortalité routière des types d'utilisateurs par trimestre pour chaque année



Source : ONISR - Données relatives aux accidents corporels enregistrés par les forces de l'ordre - Champs géographique : France métropolitaine
Séries labellisées (définitives jusqu'en 2020, quasi-définitives 2021), estimation 2022 d'après les données arrêtées au 08/04/2022



Tués à 30 jours au mois par mois

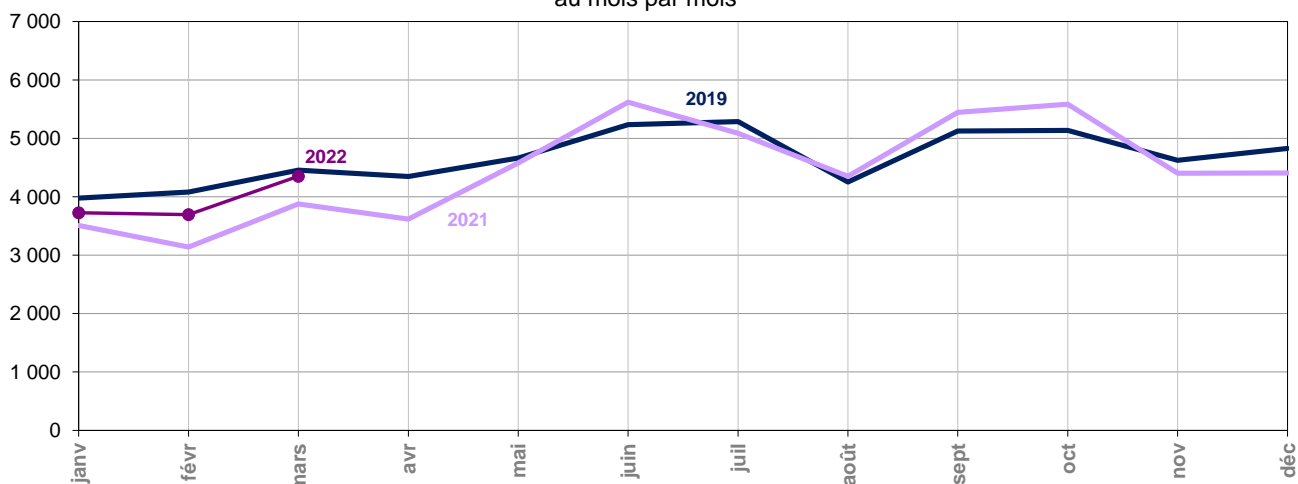


	janv	févr	mars	avr	mai	juin	juil	août	sept	oct	nov	déc
2011	324	269	301	360	322	336	354	370	347	351	296	333
2012	297	204	276	277	321	322	366	339	341	299	292	319
2013	243	221	200	236	224	293	344	322	312	308	252	313
2014	235	225	261	254	260	311	302	306	317	347	280	286
2015	262	235	219	258	267	299	353	332	257	378	296	305
2016	236	263	255	243	294	285	356	301	334	315	258	337
2017	255	204	267	281	297	324	343	297	297	319	272	292
2018	229	218	235	284	268	290	328	246	322	274	268	286
2019	239	254	255	235	243	292	328	290	310	257	257	284
2020	263	218	152	102	207	211	293	242	266	203	173	211
2021	180	176	188	203	216	287	316	275	278	301	231	296
2022	260	212	231									

Source : ONISR - Données relatives aux accidents corporels enregistrés par les forces de l'ordre - Champs géographique : France métropolitaine
Séries labellisées (définitives jusqu'en 2020, quasi-définitives 2021), estimation 2022 d'après les données arrêtées au 08/04/2022



Accidents corporels au mois par mois



	janv	févr	mars	avr	mai	juin	juil	août	sept	oct	nov	déc
2011	4 912	4 357	5 333	5 744	6 098	5 722	5 415	4 748	5 976	5 995	5 253	5 471
2012	4 900	3 810	5 034	4 426	5 193	5 597	5 275	4 398	5 685	5 898	5 175	5 046
2013	4 259	3 755	3 887	4 420	4 503	5 376	5 509	4 341	5 493	5 381	4 989	4 899
2014	4 649	4 091	4 609	4 825	4 958	5 435	4 769	4 100	5 324	5 627	5 055	4 749
2015	4 277	3 709	4 273	4 637	4 741	5 528	5 041	4 279	5 200	5 085	4 998	4 835
2016	4 655	3 958	4 414	4 293	4 967	5 182	5 080	4 166	5 255	5 451	5 201	4 900
2017	4 420	3 876	4 946	4 948	5 112	5 747	5 148	4 291	5 088	5 351	4 987	4 699
2018	4 228	3 339	3 974	4 674	4 874	5 420	5 061	4 156	5 370	5 501	4 698	4 471
2019	3 977	4 082	4 455	4 347	4 664	5 235	5 287	4 253	5 127	5 135	4 625	4 829
2020	4 531	4 055	2 470	1 119	3 121	4 177	4 970	4 347	5 226	4 455	2 878	3 772
2021	3 508	3 139	3 878	3 619	4 579	5 619	5 087	4 350	5 445	5 585	4 404	4 407
2022	3 728	3 694	4 352									

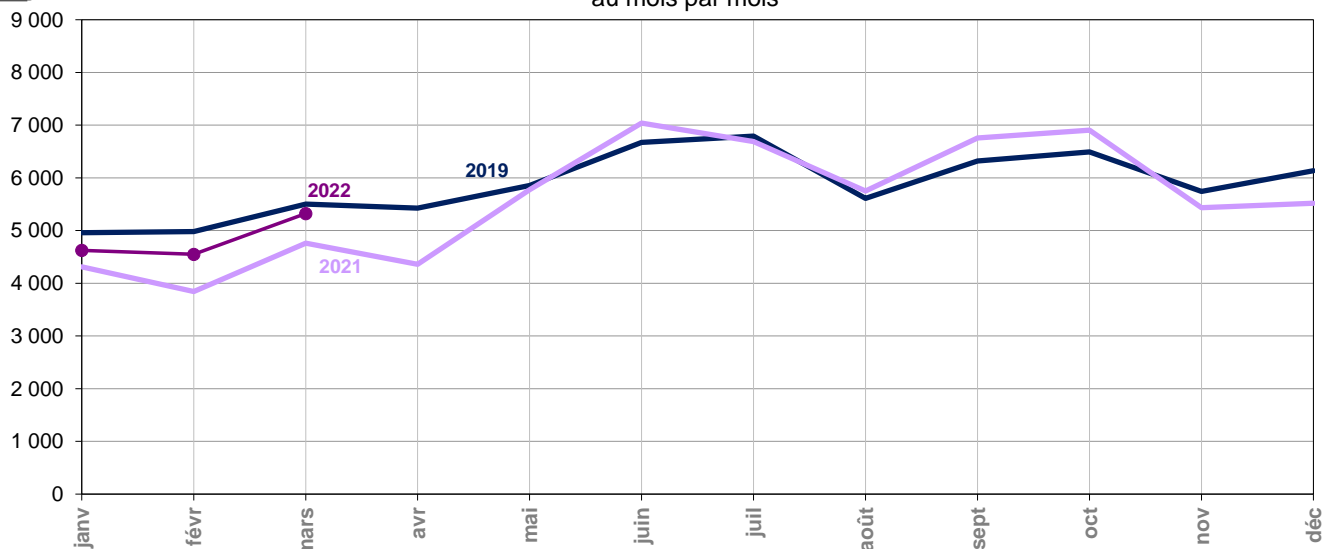
Source : ONISR - Données relatives aux accidents corporels enregistrés par les forces de l'ordre - Champs géographique : France métropolitaine
Séries labellisées (définitives jusqu'en 2020, quasi-définitives 2021), estimation 2022 d'après les données arrêtées au 08/04/2022

NB : En couleur violet dans les tableaux, estimations provisoires (nouveau calcul avec le coefficient recalé sur les chiffres définitifs 2019 et les premiers mois quasi définitifs 2020).

En couleur bleu, données quasi définitives labellisées

En noir, données BAAC définitives labellisées.

Blessés au mois par mois



	janv	févr	mars	avr	mai	juin	juil	août	sept	oct	nov	déc
2011	6 025	5 478	6 553	7 256	7 519	7 165	7 036	6 101	7 346	7 474	6 440	6 858
2012	6 095	4 705	6 244	5 602	6 593	6 981	6 792	5 759	7 134	7 355	6 419	6 172
2013	5 178	4 593	4 878	5 481	5 678	6 576	7 017	5 735	6 759	6 602	6 053	6 057
2014	5 720	5 091	5 697	5 953	6 316	6 850	6 146	5 433	6 608	6 933	6 312	5 989
2015	5 260	4 685	5 296	5 771	5 968	6 857	6 545	5 570	6 534	6 285	6 022	6 009
2016	5 915	4 839	5 459	5 354	6 273	6 627	6 622	5 463	6 530	6 855	6 527	6 181
2017	5 419	4 787	6 156	6 233	6 367	7 193	6 795	5 523	6 295	6 497	6 192	5 927
2018	5 201	4 148	5 012	5 884	6 255	6 715	6 532	5 407	6 614	6 688	5 803	5 628
2019	4 959	4 982	5 500	5 427	5 854	6 671	6 792	5 612	6 320	6 493	5 743	6 137
2020	5 666	5 010	3 000	1 239	3 710	5 268	6 386	5 733	6 386	5 468	3 370	4 600
2021	4 312	3 843	4 760	4 360	5 774	7 039	6 689	5 750	6 758	6 906	5 432	5 518
2022	4 623	4 550	5 322									

Source : ONISR - Données relatives aux accidents corporels enregistrés par les forces de l'ordre - Champs géographique : France métropolitaine
Séries labellisées (définitives jusqu'en 2020, quasi-définitives 2021), estimation 2022 d'après les données arrêtées au 08/04/2022

NB : En couleur violet dans les tableaux, estimations provisoires (nouveau calcul avec le coefficient recalé sur les chiffres définitifs 2019 et les premiers mois quasi définitifs 2020).

En couleur bleu, données quasi définitives labellisées

En noir, données BAAC définitives labellisées.

Méthodes de traitement des données

Le fichier BAAC (Bulletin d'Analyse des Accidents Corporels de la Circulation routière enregistrés par les Forces de l'Ordre).

Les accidents corporels ont été définis dans l'arrêté du 27 mars 2007 relatif aux conditions d'élaboration des statistiques. L'ONISR, en charge de l'administration et de la diffusion des statistiques d'accidentalité aux termes du décret du 15 mai 1975 relatif au CISR, a de longue date précisé les modalités de prise en compte des accidents.

Un guide rassemble des cas concrets et détaille la nomenclature du bulletin d'analyse des accidents corporels de la circulation (BAAC). Ce guide est régulièrement actualisé, la dernière version date d'avril 2017. Est classé comme accident corporel de la circulation tout accident, avec une victime, impliquant au moins un véhicule sur une voie ouverte à la circulation publique ; quel que soit l'événement causal, hors acte intentionnel de type suicide ou homicide. Les bulletins d'analyse des accidents corporels de la circulation (BAAC) sont fournis par les forces de l'ordre qui les remplissent à la suite de tout accident corporel où ils sont appelés. Le fichier est complété par les observatoires départementaux de sécurité routière. Les données brutes ayant servi au bilan font l'objet d'un recueil mis également en ligne.

Le baromètre mensuel

Le baromètre mensuel d'un mois donné concerne les accidents survenus jusqu'à la fin de ce mois, il est établi et publié le mois suivant.

Dans ce baromètre, les données définitives 2021 seront intégrant fin mai 2022.

Des remontées rapides transmises par les services du Ministère de l'intérieur, limitées aux nombres d'accidents corporels, de personnes tuées, blessées et blessées hospitalisées, permettent de donner une estimation provisoire du bilan de l'accidentalité en France d'un mois donné dès les premiers jours du mois suivant.

Ces estimations sont mises en regard des données BAAC en cours de saisie transmises dans les 48h par les forces de l'ordre à l'ONISR (nouveau protocole d'échange de données mis en place courant 2018). Elles sont alors extrapolées à partir des données brutes des remontées rapides et d'un coefficient calculé à partir des écarts observés l'année précédente entre remontées rapides et fichier BAAC définitif, font l'objet d'un baromètre mensuel commenté, offrant diverses comparaisons (du mois au même mois de l'année précédente, des premiers mois de l'année aux mêmes n mois de l'année précédente) ainsi qu'un suivi de tendance établi sur la base de 12 mois glissants.

Les séries conjoncturelles présentées dans cette publication portent sur les accidents corporels et les victimes de ces accidents enregistrés par la police et la gendarmerie. Ceux-ci sont comptabilisés au mois d'enregistrement. Les requalifications de ces accidents, y compris suppressions, sont prises en compte jusqu'à la date à laquelle sont arrêtées les comptabilisations, c'est-à-dire à la clôture de la base officielle en mai de l'année suivante.

Labellisation

L'Autorité de la Statistique Publique a labellisé les principaux indicateurs d'accidentalité (France métropolitaine et Départements d'Outre-mer) pour ce qui concerne les données quasi-définitives de l'année N publiées fin janvier de l'année N+1, et les données définitives publiées à partir de mai de l'année N+1. Le baromètre intègre pour les années antérieures à 2021 les données labellisées.

Les méthodes statistiques sont précisées sur le site de l'ONISR :

<https://www.onisr.securite-routiere.gouv.fr/outils-statistiques>

Un couvre-feu est en place en Martinique, Guyane, La Réunion, Mayotte et à Wallis-et-Futuna. Dans l'ensemble des territoires les lieux de festivité restent fermés et les regroupements sont restreints.

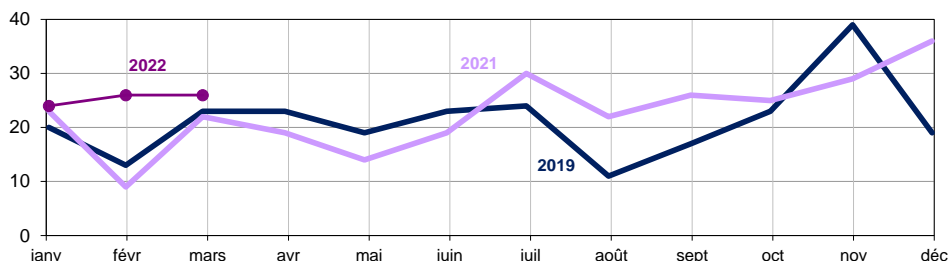
En **mars 2022**, les indicateurs de mortalité en outre-mer sont **supérieurs** à ceux de mars 2021 et mars 2019, les autres indicateurs de mars 2022 sont inférieurs à ceux de 2019 :

244 accidents corporels (soit 199 dans les DOM et 45 dans les COM-NC) contre 234 accidents en mars 2021 (soit respectivement 202 et 32);

296 blessés (soit 249 dans les DOM et 47 dans les COM-NC) contre 300 blessés en mars 2021 (soit respectivement 256 et 44);

26 tués (soit 16 dans les DOM et 10 dans les COM-NC) contre 22 tués en mars 2021 (soit respectivement 12 et 10).

Mortalité routière mois par mois selon les années



Évolution du cumul des blessés sur ces 12 derniers mois par rapport à 2019

	En agglomération	Hors agglomération	Sur autoroute
Modes doux *	+14%	+9%	
2 RM *	+12%	+21%	+100%
Automobilistes	-8%	-1%	+8%

* Modes doux : Piétons, EDP, Cyclistes - 2 RM : Cyclomotoristes, Motocyclistes

ns : évolution non significative

Source : ONISR - Données relatives aux accidents corporels enregistrés par les forces de l'ordre - Champs géographique : DOM, COM, NC

Données définitives jusqu'en 2020, données quasi-définitives 2021, données provisoires 2022 arrêtées au 08/04/2022

Bilan du mois

244 accidents corporels en mars

+ 10 par rapport à 2021
- 18 par rapport à 2019

296 blessés en mars

- 4 par rapport à 2021
- 79 par rapport à 2019

26 tués en mars

+ 4 par rapport à 2021
+ 3 par rapport à 2019

	Mars								Depuis le début de l'année								Sur une année glissante *							
	2022	2021	2019	2022-2021		2022-2019		2022	2021	2019	2022-2021		2022-2019		2022	2021	2019	2022-2021		2022-2019				
				Ecart	%	Ecart	%				Ecart	%	Ecart	%				Ecart	%	Ecart	%			
Accidents	244	234	262	+ 10	+4	- 18	-7	679	701	594	- 22	-3	+ 85	+14	2 948	2 730	2 704	+ 218	+8	+ 244	+9			
Tués	26	22	23	+ 4	ns	+ 3	ns	76	54	52	+ 22	+41	+ 24	+46	296	241	250	+ 55	+23	+ 46	+18			
Blessés	296	300	375	- 4	-1	- 79	-21	858	913	781	- 55	-6	+ 77	+10	3 712	3 544	3 511	+ 168	+5	+ 201	+6			

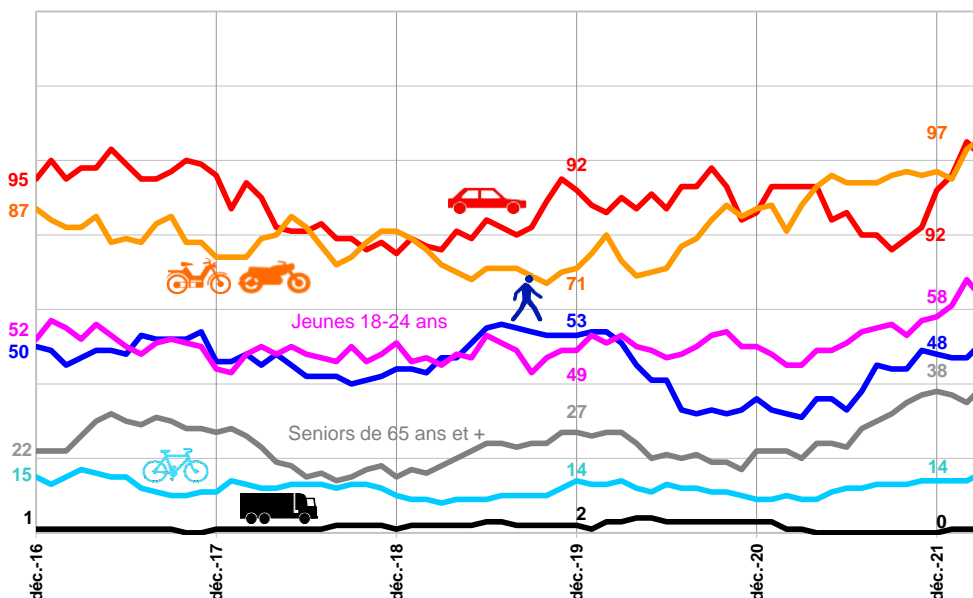
* Cumul 12 mois de avril 2021 à mars 2022, cumul 12 mois de avril 2020 à mars 2021, cumul de janvier à décembre 2019 (année de référence)

ns : évolution non significative

Source : ONISR - Données relatives aux accidents corporels enregistrés par les forces de l'ordre - Champs géographique : DOM + COM + Nouvelle-Calédonie

Données définitives jusqu'en 2020, données quasi-définitives 2021, données provisoires 2022 arrêtées au 08/04/2022

Évolution de la mortalité routière cumulée sur 12 mois selon les usagers



Nombre de personnes tuées cumulé sur 12 mois établi en

Mars 2022

% par rapport à l'année 2019

VL
101 ; +10%

2 RM
106 ; +49%

Jeunes 18-24 ans
63 ; +29%

Piétons
51 ; -4%

Seniors 65 ans et plus
39 ; +44%

Cyclistes
16 ; ns

Usagers PL
1 ; ns

Évolution de la mortalité routière des types d'usagers par trimestre pour chaque année

