



ANALYSE DES DONNÉES DE FRÉQUENTATION CYCLABLE 2020

 **vélo &
territoires**

COORDINATEUR DU RÉSEAU NATIONAL CYCLABLE

Septembre 2021

VÉLO & TERRITOIRES, COORDINATEUR DU RÉSEAU NATIONAL CYCLABLE

Vélo & Territoires est un réseau de collectivités mobilisées dans une dynamique collégiale pour construire la France à vélo en 2030. Au cœur de ses attentions : achever les schémas vélo au profit de l'équilibre des territoires ; faire du vélo un outil de mobilité à part entière ; porter la France au premier rang des destinations mondiales du tourisme à vélo ; faire de la France une grande nation cyclable.

Reconnu pour son expertise technique au travers de la publication d'ouvrages et ses observatoires, interlocuteur privilégié de l'État et animateur de dynamiques de comités d'itinéraires au plus près des territoires, Vélo & Territoires est également le centre national de coordination pour EuroVelo, le Schéma des véloroutes européennes, et le porte-voix des collectivités au niveau européen.

SOMMAIRE

| | |
|---|-----------|
| Introduction | 4 |
| 107 collectivités contributrices | 5 |
| Méthodologie | 6 |
| 1 095 compteurs partagés | 6 |
| Périmètre de l'analyse | 6 |
| Définitions | 7 |
| Actualisation de la catégorisation des compteurs selon l'usage | 7 |
| Indicateurs nationaux | 8 |
| La croissance se poursuit en 2020 : +11 % de passages par rapport à 2019 et +15 % par rapport à 2016 | 8 |
| Grèves et crise sanitaire, boosters du vélo en France..... | 8 |
| Une saisonnalité chamboulée par la crise | 9 |
| Le vélo, une pratique de tous les jours..... | 10 |
| Vacances et jours fériés ont un impact différent selon le milieu | 11 |
| Comment reconnaître la situation ou le profil d'utilisation d'un compteur grâce à ses données ? | 12 |
| En 2020, fréquentations de loisirs et utilitaires progressent | 13 |
| Les compteurs utilitaires à la loupe | 14 |
| Les compteurs loisirs à la loupe | 18 |
| Les compteurs mixtes à la loupe | 20 |
| Palmarès des compteurs les plus fréquentés | 23 |
| Chiffres clés de 12 itinéraires | 25 |
| EuroVelo 1 - La Vélodyssée..... | 26 |
| EuroVelo 4 - La Vélomaritime | 28 |
| EuroVelo 6 - Véloroute des fleuves | 30 |
| EuroVelo 8 - La Méditerranée à vélo..... | 32 |
| EuroVelo 15 - Véloroute Rhin..... | 34 |
| EuroVelo 17 - ViaRhôna..... | 36 |
| Véloroute 16 - Avenue verte London-Paris | 38 |
| Véloroute 40 - La Véloscénie | 40 |
| Véloroute 43 - La Vélo Francette..... | 42 |
| Véloroute 50 - La Voie Bleue | 44 |
| Véloroute 51 - Tour de Bourgogne à vélo | 46 |
| Véloroute 80 - Canal des 2 mers à vélo | 48 |

Introduction

Créée en 2013 par Vélo & Territoires, la Plateforme nationale des fréquentations (PNF) est au cœur de la connaissance de la pratique cyclable en France. Grâce à la mutualisation d'un nombre toujours plus important de compteurs, en cette année 2020 si singulière, les données produites ont permis d'accompagner de nombreuses réflexions stratégiques locales et nationales. **La Plateforme nationale des fréquentations améliore la compréhension de la fréquentation des itinéraires et pratiques cyclables et en soutient le développement.**

Comme en 2019, cette nouvelle édition de l'analyse des fréquentations cyclables s'attache à montrer qu'il existe non pas une mais des pratiques différentes du vélo et que celles-ci peuvent se juxtaposer, se substituer ou se croiser sur une seule et même infrastructure. Ainsi, la PNF assoit son rôle de vigie sur le développement de l'usage du vélo, que ce soit en agglomération ou sur les véloroutes locales, pour les loisirs ou pour la mobilité. C'est pourquoi **l'équipe de Vélo & Territoires tient à remercier les 107 contributeurs qui partagent leurs données** et qui rendent cette démarche possible.

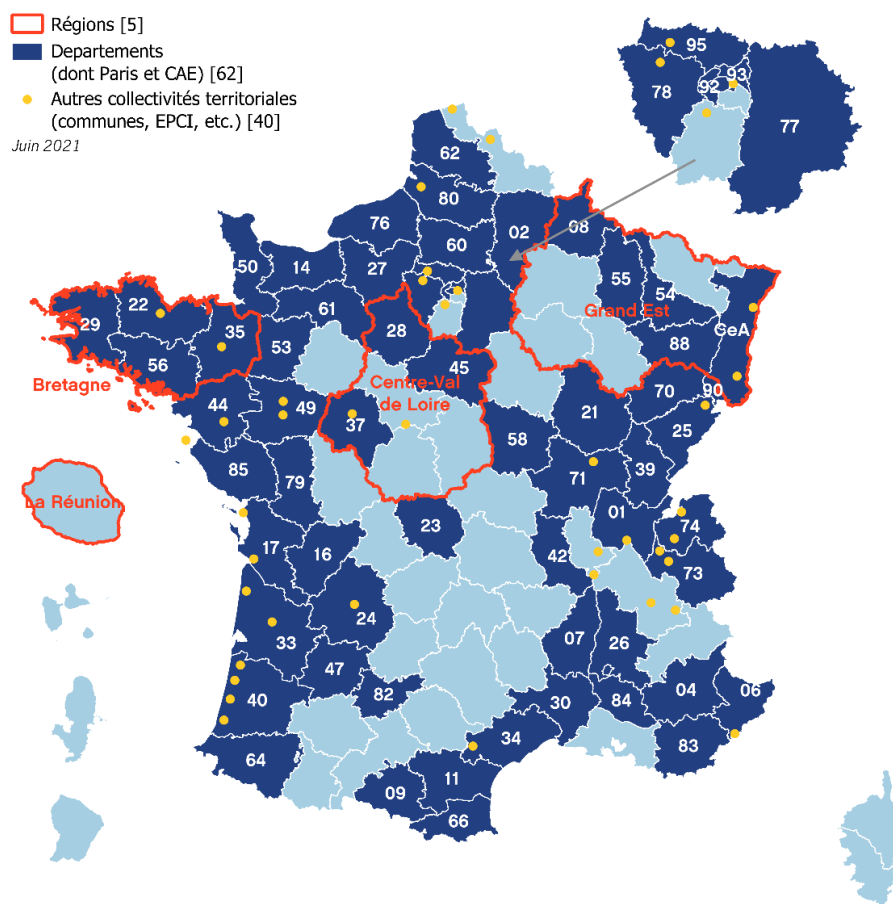
L'analyse 2020 mettra, à nouveau, en avant l'identification et l'analyse des lieux de fréquentation par type de pratique :

- utilitaire,
- de loisirs,
- mixte (c'est-à-dire où pratiques de loisirs et utilitaires se rencontrent).

Grâce au partage croissant des données de comptages, ce rapport propose l'analyse détaillée de douze itinéraires, soit quatre de plus que les années précédentes : les EuroVelo 1 (La Vélodyssée), 4 (La Vélomaritime), 6 (Véloroute des fleuves), 8 (Méditerranée à vélo), 15 (Véloroute Rhin), 17 (ViaRhôna), ainsi que les véloroutes nationales V16 (Avenue verte London-Paris), V40 (La Véloscénie), V43 (La Vélo Francette), V50 (La Voie Bleue), V51 (Tour de Bourgogne à Vélo) et V80 (Canal des 2 mers à vélo). À ces analyses s'ajoutent des analyses par région, incluses dans les atlas régionaux disponibles sur [le site Internet de Vélo & Territoires](#).

Ces analyses ainsi que toutes les informations techniques concernant la PNF sont consultables sur la page dédiée du site Internet de Vélo & Territoires : www.velo-territoires.org.

107 collectivités contributrices



Merci à tous les contributeurs

ADT 07, Ain Tourisme, Angers Loire Métropole, Annemasse Les Voirons Agglomération, ART Grand-Est, communautés d'agglomérations de Loire-Layon, Paris-Saclay, Royan Atlantique, CD 02, CD 04, CD 06, CD 08, CD 09, CD 11, CD 14, CD 16, CD 17, CD 21, CD 22, CD 23, CD 24, CD 25, CD 26, CD 27, CD 28, CD 29, CD 30, CD 33, CD 34, CD 35, CD 37, CD 39, CD 40, CD 42, CD 44, CD 45, CD 47, CD 49, CD 50, CD 53, CD 54, CD 56, CD 58, CD 60, CD 61, CD 62, CD 64, CD 66, CD 70, CD 71, CD 73, CD 74, CD 76, CD 77, CD 78, CD 79, CD 80, CD 82, CD 83, CD 84, CD 85, CD 88, CD 90, CD 92, CD 93, CD 95, Collectivité Européenne d'Alsace, CR et CRT Bretagne, CR de La Réunion, CRT Centre-Val de Loire, communautés de communes Côte Landes Nature, Oisans, Grands Lacs, Île de Noirmoutier, Loire-Layon, Maremne Adour Côte-Sud, Médoc Atlantique, Mimizan et de la Plaine de l'Ain, Dunkerque Grand Littoral, Eurométropole de Strasbourg, Grand Anancy, Grand Chalon, Grand Chambéry, Grand Lac, Grand Lyon, Grand Montbéliard, Grand Paris Seine & Oise, Grand Périgueux, Grenoble Métropole, Île de Beurre, Métropole Européenne de Lille, Meuse Attractivité, Mulhouse Alsace Agglomération, Nantes Métropole, ONF Landes-Nord Aquitaine, PNR Haut-Languedoc, PNR Vexin Français, Saint-Brieuc Agglomération, Syndicat du canal de Berry, Syndicat Mixte de la Baie de Somme, Tours Métropole Val de Loire, villes de Cannes, La Rochelle et Montreuil.

À cette liste s'ajoutent les données en open-data de Rennes Métropole et de la ville de Paris.

Méthodologie

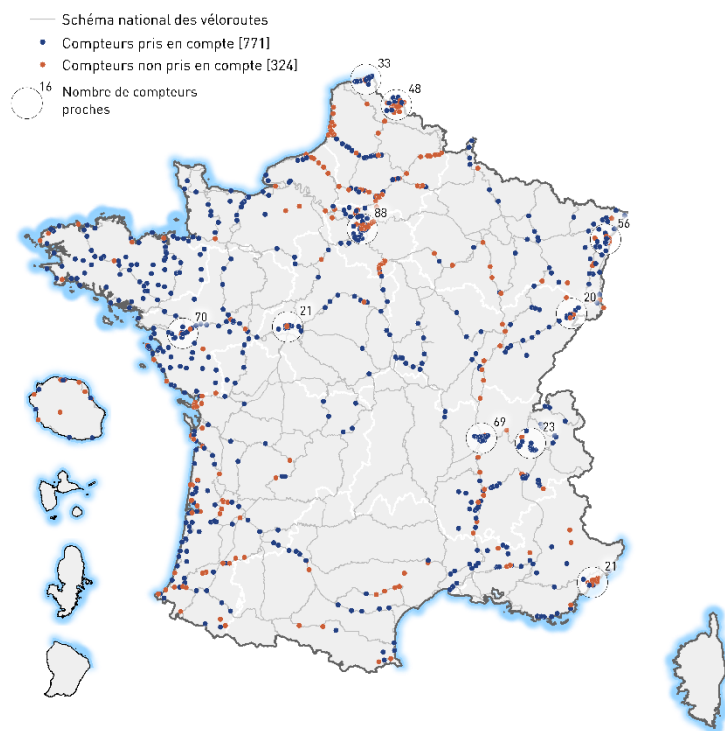


Fig. 1 : Carte des compteurs de vélos partagés sur la PNF, fin mars 2021

1 095 compteurs partagés

Ce rapport se base intégralement sur les données présentes dans la PNF.

Fin mars 2021, 107 contributeurs (collectivités, institutionnels...) ou open-data permettaient de collecter les données de 1 095 compteurs distinguant les vélos des autres modes de déplacement. Plus de la moitié de ces compteurs sont implantés sur des itinéraires nationaux et/ou européens en France, dont la vocation est à la fois touristique et utilitaire. Les autres sont placés sur des réseaux locaux.

Périmètre de l'analyse

Les analyses de ce rapport portent uniquement sur les données validées. La validation est le fruit d'un travail collaboratif entre Vélo & Territoires et les différents contributeurs. Les données aberrantes ou manquantes, lorsqu'elles ne peuvent pas être corrigées, sont invalidées.

Seuls les compteurs présentant au moins 90 % de données validées sur l'année sont intégrés dans les analyses de ce rapport. **Pour l'année 2020, 771 compteurs (sur les 1 095 réunis dans la PNF) sont pris en compte, soit 33 % de plus qu'en 2019.** Cette progression améliore la fiabilité des observations et permet de connaître la fréquentation d'un plus grand nombre d'itinéraires et de territoires.

Les évolutions sont calculées à échantillon comparable, c'est-à-dire sur la base des compteurs validés et uniquement pour les données communes aux périodes comparées. Un compteur présentant une absence de données de dix jours en janvier de l'année N, sera comparé à l'ensemble des données de l'année N-1. Les dix jours manquants seront exclus sur les deux années.

Les analyses sur la répartition (par mois, par jour...) sont réalisées sur la base des compteurs validés présentant des données sur l'ensemble de l'année.

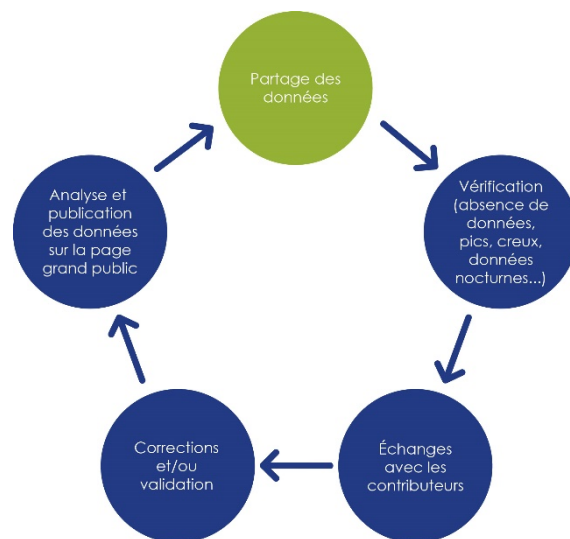


Fig. 2 : Processus d'intégration des données des compteurs de vélos

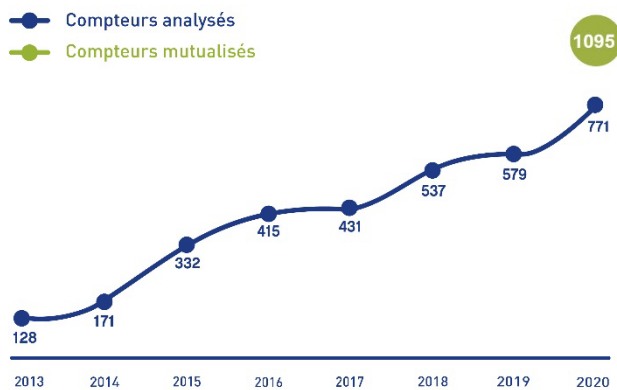


Fig. 3 : Nombre de compteurs intégrés dans les différentes analyses

En 2020, 30 % des compteurs ont été écartés des analyses, soit 6 points de moins que pour le rapport 2019. Même si la situation s'améliore, un grand nombre de compteurs ont été exclus des analyses soit car ils ont été installés en cours d'année, soit car ils comportent des données aberrantes ou absentes sur de longues périodes dues à des pannes de matériel.

Depuis mai 2020, Vélo & Territoires publie chaque mois un bulletin de suivi de la fréquentation cyclable. Ces analyses sont réalisées sur la base d'un échantillon de compteurs (environ 200) représentatif

des compteurs partagés avec la PNF. Néanmoins, le périmètre de ces bulletins et du présent rapport étant différent, il est possible que certaines observations publiées dans ce rapport diffèrent de celles publiées dans les bulletins. À cela plusieurs explications : le nombre de compteurs inclus dans les observations fiabilise les résultats, des collectivités peuvent avoir apportées des corrections à leurs données...

Définitions

Une partie des analyses est conduite en fonction du milieu d'implantation des compteurs. Cette information est établie à partir de la classification des communes de l'INSEE, réalisée sur la base de la densité de population au km². On distingue trois milieux :

Urbain : communes densément peuplées correspondant à des zones urbanisées et très fortement urbanisées (agrégation de carreaux de plus de 1 500 hab./km²).

Périurbain : communes de densité intermédiaires correspondant à des zones périurbaines ou des petites villes (agrégation de carreaux de 300 à 1 500 hab./km²).

Rural : communes peu denses et très peu denses correspondant à des zones rurales (agrégation de carreaux de moins de 300 hab./km²). Cet espace est très vaste, il représente près de 90 % des communes françaises.

Des informations complémentaires sur cette méthode de segmentation sont disponibles sur le site Internet de l'INSEE : <https://www.insee.fr/fr/information/2114627>.

Actualisation de la catégorisation des compteurs selon l'usage

En 2015, grâce à un partenariat avec l'université de McGill à Montréal, Eco-Compteur a établi **un typage des compteurs en fonction de l'usage de la voie**. Cette catégorisation, réalisée selon le profil horaire et journalier des données produites par les compteurs observés, permet de classer les compteurs présents dans la PNF en trois catégories : utilitaires, mixtes et loisirs. Pour la troisième année consécutive et selon la même méthode, cette catégorisation a été mise à jour pour l'ensemble des compteurs pris en compte dans l'analyse 2020.

AVERTISSEMENT : Les chiffres ci-après mettent en évidence des tendances de fréquentation en comptabilisant des passages. Ils ne relatent pas les fréquentations effectives. Autrement dit, ils ne dénombrent pas les personnes ayant emprunté l'itinéraire, et encore moins le nombre de touristes à vélo ou de cyclistes utilitaires proprement dits. Pour des informations plus qualitatives, il est nécessaire de se reporter aux enquêtes menées directement par les collectivités telles que les enquêtes de fréquentation et d'impact, les enquêtes ménages déplacements, ou les enquêtes mobilité certifiées du Cerema.

Indicateurs nationaux

La croissance se poursuit en 2020 : +11 % de passages de vélos par rapport à 2019 et +15 % par rapport à 2016

Une évolution différenciée selon les lieux observés...

Quel que soit le motif, la pratique cyclable progresse fortement, et ce malgré les périodes de confinement : +13 % pour la pratique utilitaire et +7 % pour les loisirs. Hors confinement, le nombre de passages de vélos progresse de 28 %. Une tendance qu'il faudrait soutenir durablement pour atteindre les objectifs de 12 % de part modale à l'horizon 2030.

La moyenne générale est clairement tirée vers le haut par la pratique en milieu urbain (+13 % contre +4 % en zones périurbaines et +5 % en zones rurales). Cette progression plus importante a sans doute été boostée par des enjeux forts en termes de mobilité liés à la crise sanitaire.

À échantillon comparable, sur les cinq dernières années, le nombre de passages de vélos enregistrés par les compteurs a progressé de 15 %. Avec une évolution qui repart à la hausse après le plateau des années records de 2018 et 2019. Ces résultats sont à différencier selon les territoires observés.

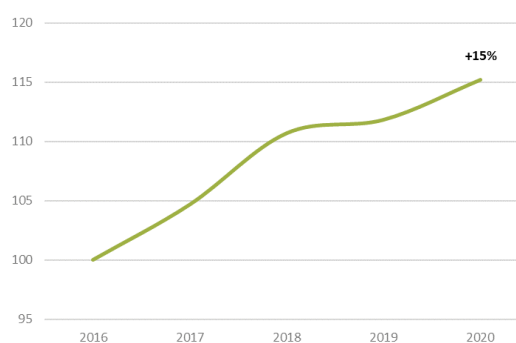


Fig. 4 : Évolution du nombre de passages à échantillon comparable (base 287 compteurs)

Grèves et crise sanitaire, boosters du vélo en France

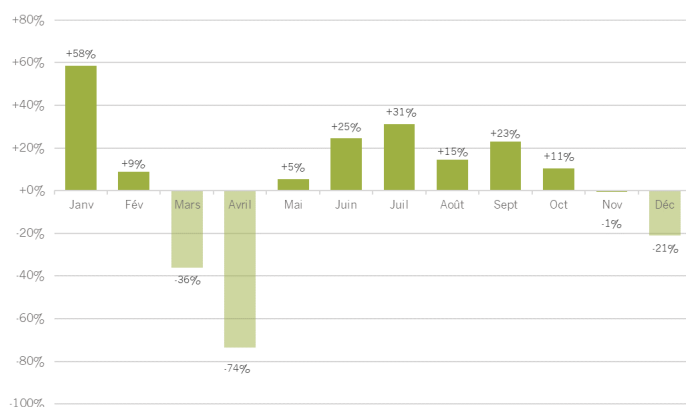


Fig. 5 : Évolution du nombre de passages mensuels 2020 par rapport à 2019, à échantillon comparable (base 332 compteurs)

L'année 2020 a démarré sous le signe du vélo, notamment dans les grands pôles urbains. Les **grèves des transports** qui ont débutées fin 2019 se sont poursuivies en janvier 2020. La crise sanitaire a stoppé net toute activité économique et de loisirs avec un confinement dur du 11 mars au 15 mai. **À la sortie de ce premier confinement, le vélo s'est imposé comme un geste barrière** au quotidien. Les collectivités ont œuvré pour mettre en place des aménagements cyclables de transition (234 km¹ réalisés à fin

2020 et plus de 600 km à mi-2021). L'État a mis en place un programme de mesures incitatives en accéléré (Coup de pouce vélo) pour permettre au plus grand nombre de disposer d'un vélo en état de marche, d'être accompagné pour une remise en selle ou encore pour accompagner les collectivités dans la mise en place de parcs de stationnements adaptés. Résultat ? **Après un mois de janvier fulgurant (+58 %), la fréquentation connaît un arrêt net pour repartir de plus belle dès la fin du premier confinement (+19 % de mai à octobre)**. La fréquentation en

¹ Outil cartographique de suivi des aménagements cyclables de transition développé par la Fédération des Usagers de la Bicyclette : <https://carto.parlons-velo.fr/>

décembre est en recul par rapport à 2019. Deux raisons à cela : en 2019, le début de la grève avait induit des fréquentations importantes alors qu'en 2020, la France connaît son deuxième confinement du 29 octobre au 15 décembre.

En 2020, ce ne sont pas les effets de calendriers ou la météo qui sont les plus visibles sur les courbes de fréquentation, mais bien les grands événements qui ont marqués l'année. Grèves en début d'année, suivies par un enchaînement de confinements, déconfinements et autres mesures de freinage. La courbe montre bien l'envolée de la fréquentation dès la fin du premier confinement.

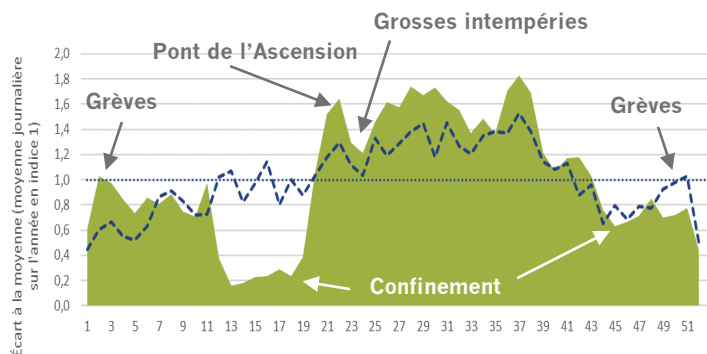


Fig. 6 : Comparaison de la fréquentation journalière en 2019 et 2020, à échantillon comparable (base 332 compteurs)

Une saisonnalité chamboulée par la crise

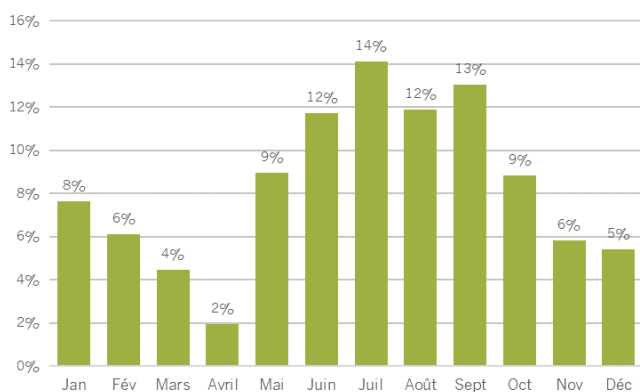


Fig. 7 : Répartition mensuelle des passages 2020 (base 556 compteurs)

La répartition de la fréquentation est légèrement modifiée par les mesures de confinement mises en place sur l'année 2020. Néanmoins, elle laisse transparaître, comme d'habitude, une présence de la fréquentation sur tous les mois de l'année avec une **concentration de mai à octobre** (69 % des passages de l'année 2020). Le poids de cette période est **naturellement renforcé par le contexte** (+8 points par rapport à 2019).

Comme les autres années, la saisonnalité montre de vraies différences selon le type de pratique observée. Les compteurs typés loisirs ont une fréquentation avec un pic estival très marqué. Les compteurs utilitaires présentent une fréquentation plus lisse sur l'année. En 2020, la **saisonnalité utilitaire** est cependant moins homogène en raison des périodes de confinement, mais **présente tout de même le creux habituel en août et une présence plus importante que la moyenne en hiver et au printemps. La pratique de loisirs se caractérise par une pointe estivale renforcée**, avec un mois de juillet qui fait jeu égal avec le mois d'août.

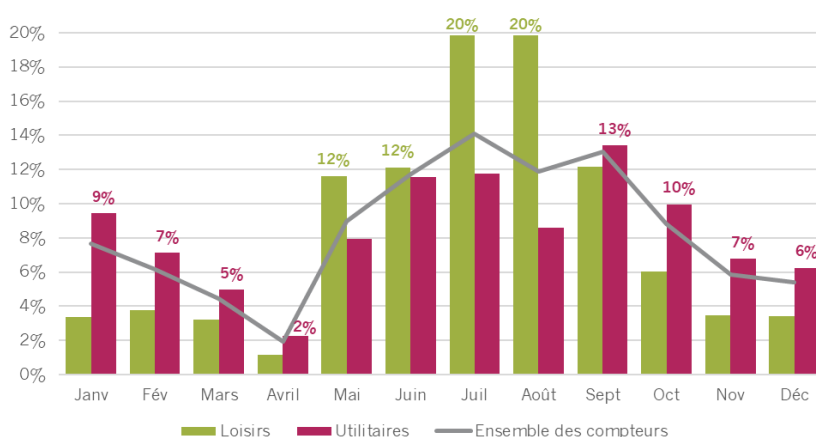
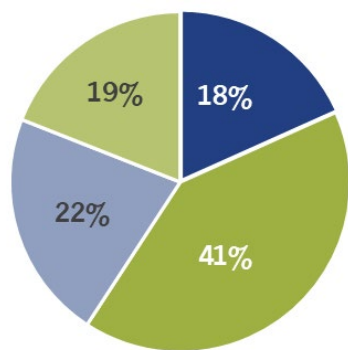


Fig. 8 : Répartition mensuelle des passages 2020 par type de pratique (base 398 compteurs "loisirs", 130 compteurs "utilitaires" et 556 compteurs pour l'ensemble)



■ Printemps ■ Été ■ Automne ■ Hiver

Fig. 9 : Répartition des passages 2020 selon la saison (base 556 compteurs)

En raison du confinement dur qui a frappé la France de mi-mars à mi-mai, les mois d'été représentent une part plus importante des passages que d'habitude (41 % contre 34 % en 2019).

Cette répartition diffère selon le territoire observé. **En zone rurale et périurbaine, la fréquentation se concentre sur l'été.** Cette saison représente 63 % des passages en rural et 55 % en périurbain. L'hiver y représente une part faible de la fréquentation (respectivement 8 % et 12 % des passages). **En zone urbaine, la fréquentation se répartit davantage sur l'ensemble de l'année.** En 2020, les poids de l'automne et de l'hiver sont quasiment égaux (24 % et 22 %). L'hiver pèse ainsi 14 points de plus en zone urbaine qu'en milieu rural.

Le vélo, une pratique de tous les jours

La fréquentation cyclable est présente sur l'ensemble des jours de la semaine. On note toutefois une différence de niveau de fréquentation entre la semaine et le week-end. Cette différence s'accroît en fonction de la pratique observée. Logiquement, **la pratique utilitaire est plus importante que la moyenne en semaine et la pratique de loisirs est plus importante le week-end.**

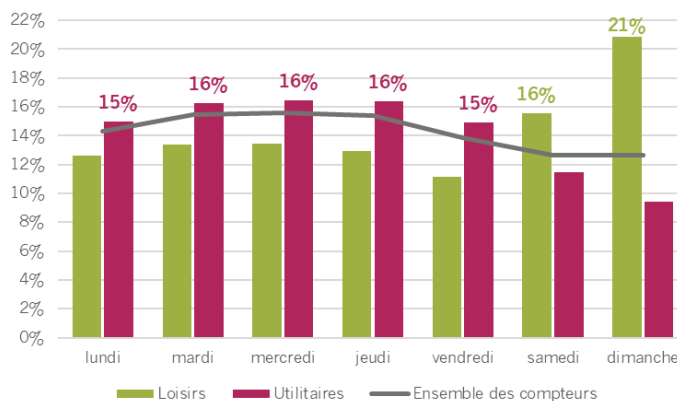


Fig. 10 : Répartition des passages 2020 selon les jours de la semaine et le type de pratique (base 398 compteurs "loisirs", 130 compteurs "utilitaires" et 556 compteurs pour l'ensemble)

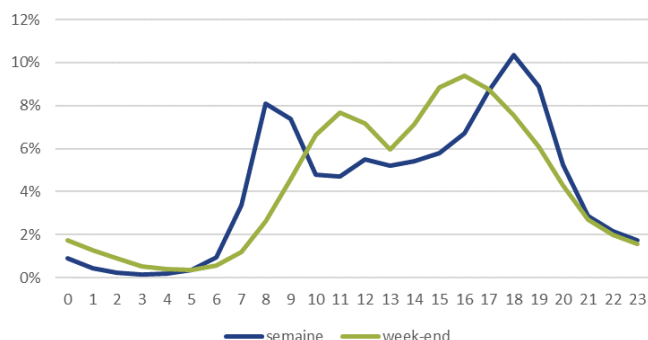


Fig. 11 : Répartition horaire des passages 2020 en semaine et le week-end (base 556 compteurs)

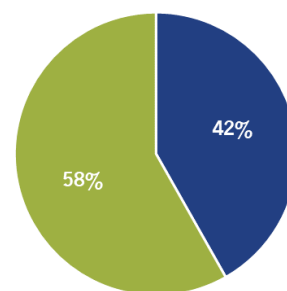
De la même façon, **la répartition horaire varie entre les jours de semaine et le week-end.**

La courbe de la semaine laisse apparaître deux pics de fréquentation (de 7h à 9h et de 17h à 19h) correspondant en grande partie aux trajets domicile-travail. Le week-end, on retrouve deux pointes plus resserrées dans le temps (de 10h à 12h et de 14h à 17h). À noter que la pointe du matin, en semaine, monte moins haut que les autres années. Sans doute faut-il y voir un effet des mesures barrières telles que l'échelonnement des horaires d'arrivée dans les écoles et sur les lieux de travail.

Vacances et jours fériés ont un impact différent selon le milieu

42 % des passages sont enregistrés sur des jours fériés et/ou pendant des vacances scolaires. En milieu rural cette tendance est encore plus prononcée (59 %). À contrario, **en milieu urbain, 62 % de la fréquentation se concentre hors vacances scolaires et jours fériés.** Pour les zones périurbaines, la répartition de la fréquentation est à mi-chemin : 53 % de passages pendant les vacances scolaires et jours fériés.

Dans ces analyses, les jours de vacances scolaires correspondent à l'ensemble des jours de congés des trois zones définies par le ministère de l'Éducation nationale, pour chacune des périodes de vacances.



■ Vacances/Jours Fériés (160 jours) ■ Reste de l'année (206 jours)

Fig. 12 : Répartition des passages 2020 de vélos selon la période de l'année (base 556 compteurs)

Vacances scolaires et jours fériés propices à la pratique de loisirs

Écart à la moyenne (moyenne journalière sur l'année en indice 1)

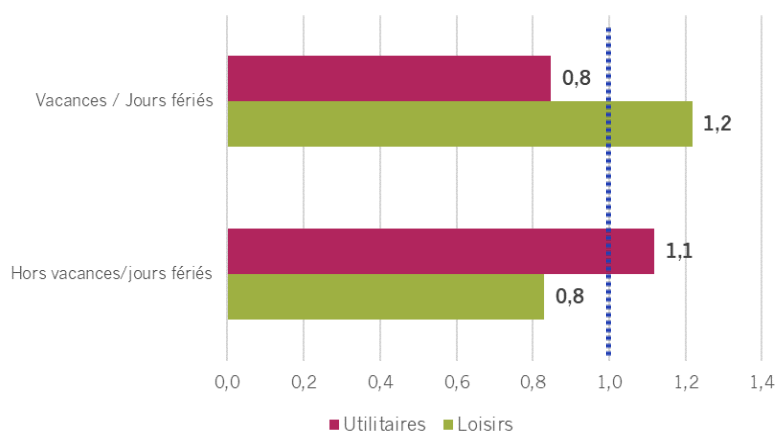


Fig. 13 : Comparaison de la fréquentation vacances scolaires et jours fériés / hors vacances scolaires selon le type de pratique en 2020 (base 398 compteurs "loisirs", 130 compteurs "utilitaires")

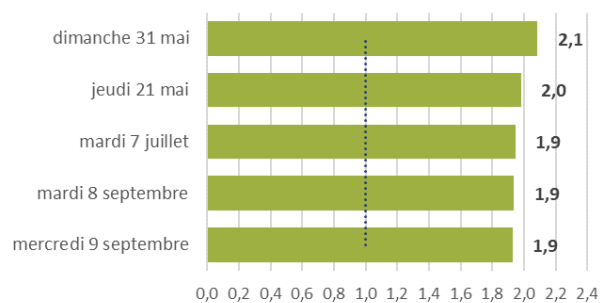
À chaque pratique sa période de prédilection. On constate une pratique utilitaire légèrement supérieure à la moyenne hors vacances scolaires, mais qui baisse en période de congés. La pratique de loisirs, elle, augmente pendant les vacances scolaires et jours fériés.

Palmarès des journées les plus fréquentées : vacances scolaires et jours fériés en milieu rural, septembre en milieu urbain

Le palmarès des journées 2020 varie fortement selon la zone observée. Au plan national, les week-ends prolongés et jours fériés qui ont suivi la fin du premier confinement arrivent en tête.

Comme les années précédentes, **en ville, les cinq jours les plus fréquentés sont des jours de septembre** (exclusivement des jours de semaine).

À contrario, en milieu rural, les cinq jours les plus fréquentés sont des jours de juillet et août, et le 31 mai (week-end de la Pentecôte). Le pic de fréquentation en zone rurale correspond au pic de fréquentation touristique.

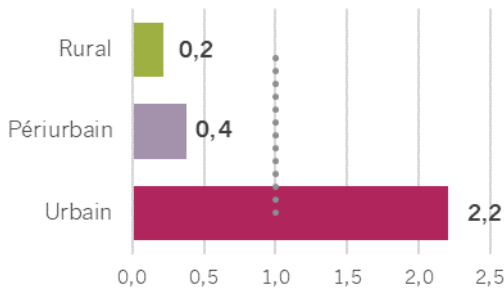


Écart à la moyenne (moyenne journalière sur l'année en indice 1)

Fig. 14 : Palmarès des jours les plus fréquentés en 2020 (base 556 compteurs)

Comment reconnaître la situation ou le profil d'utilisation d'un compteur grâce à ses données ?

Comme nous venons de le voir, les différentes courbes d'analyse des données sont très spécifiques à un type de pratique ou un milieu observé.



Les compteurs urbains se distinguent généralement par une fréquentation journalière plus élevée que la moyenne.

Écart à la moyenne (moyenne journalière sur l'année en indice 1)

Fig. 15 : Comparaison de la fréquentation 2020 selon le type de milieu (base 771 compteurs)

Les fréquentations utilitaires et urbaines sont facilement reconnaissables par un **profil mensuel plutôt lisse** présentant une légère baisse de fréquentation en août. De la même façon, la fréquentation est assez homogène sur la semaine **et connaît un infléchissement le week-end**.

La fréquentation de loisirs et la fréquentation rurale présentent des profils relativement similaires avec **un pic en été** et une fréquentation hivernale en retrait. La fréquentation les jours de semaine est assez homogène mais inférieure à la moyenne nationale. **Les samedis et dimanches représentent une part plus importante de la fréquentation** que la moyenne.

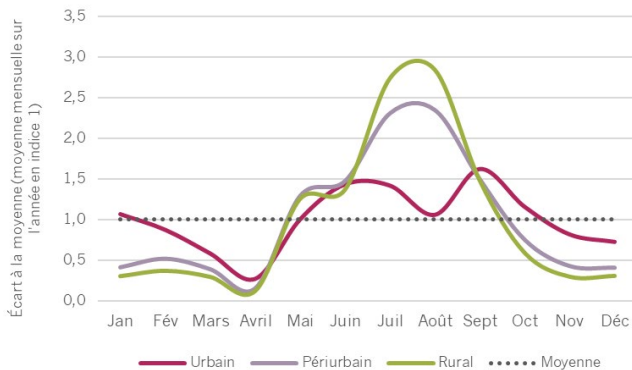


Fig. 16 : Variation mensuelle de la fréquentation 2020 selon le milieu (base 556 compteurs)

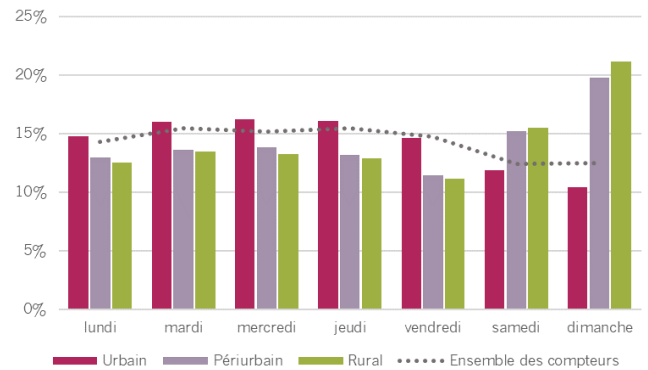


Fig. 17 : Répartition du nombre de passages 2020 selon les jours de la semaine (base 556 compteurs)

En 2020, fréquentations de loisirs et utilitaires progressent

Grâce à l'analyse fine des données, un profil type a été attribué à chaque compteur partagé sur la PNF, en fonction de la pratique majoritaire qui y est observée. Sur les 771 compteurs retenus pour l'analyse 2020, les deux-tiers présentent un profil de fréquentation de type loisirs. Cependant, avec +66 % de compteurs utilitaires dans les analyses 2020 par rapport à 2019, la PNF poursuit sa mutation pour passer d'une observation touristique à une observation générale du vélo.

La pratique de loisirs est observée principalement par des compteurs présents sur des itinéraires EuroVelo ou sur le Schéma national des véloroutes (69 % des compteurs loisirs). En 2020, **la fréquentation loisirs progresse de 7 % par rapport à 2019** (+21 % de passages hors confinements). Cette pratique se caractérise par un pic estival et une fréquentation plus importante les week-ends.

La fréquentation utilitaire est de plus en plus marquée avec un nombre moyen de passages journaliers équivalent à près de 2,5 fois la moyenne nationale. Elle **progresse de 13 % par rapport à 2019** (+31 % hors confinements). À l'image de la fréquentation observée en zone urbaine et hors période de crise, la fréquentation est plus importante les jours de semaine que le week-end. En temps normal, c'est également une pratique à la saisonnalité peu marquée.

Les compteurs dits de « pratiques mixtes » correspondent à des points enregistrant à la fois une pratique de loisirs et une pratique utilitaire. De fait, ils présentent des caractéristiques communes à ces deux profils. Le poids de la fréquentation en semaine et le week-end est proche de la moyenne nationale. Habituellement, le pic estival lié à la fréquentation de loisirs est assez marqué, ce que l'on ne retrouve pas en 2020. Ces compteurs enregistrent une **hausse du nombre de passages de 6 %** en 2020 par rapport à 2019 (+19 % hors confinements).

Fréquentation en fonction de l'usage : chiffres clés

| | Ensemble des compteurs | Loisirs | Mixtes | Utilitaires |
|--|------------------------|---------|--------|-------------|
| Nombre de compteurs analysés en 2020 | 771 | 500 | 38 | 233 |
| Part des compteurs sur le Schéma national des véloroutes (dont EuroVelo) | 52 % | 69 % | 45 % | 16 % |
| Nombre de passages journaliers moyen 2020 | 430 | 146 | 273 | 1 067 |
| Nombre de compteurs utilisés pour l'évolution 2020/2019 | 654 | 425 | 32 | 197 |
| Évolution 2020/2019 | + 11 % | + 7 % | + 6 % | + 13 % |
| Évolution 2020/2019 (hors périodes de confinement) | + 28 % | + 21 % | + 19 % | + 31 % |
| Nombre de passages journaliers moyen en semaine | 455 | 130 | 274 | 1 186 |
| Nombre de passages journaliers moyen en week-end | 367 | 186 | 272 | 769 |
| Poids de la semaine | 75 % | 64 % | 72 % | 79 % |
| Poids du week-end | 25 % | 36 % | 28 % | 21 % |
| Nombre de passages journaliers moyen en juillet et août | 630 | 335 | 558 | 1 280 |
| Nombre de passages journaliers moyen sur le reste de l'année | 389 | 108 | 215 | 1 024 |
| Poids de juillet et août | 26 % | 40 % | 35 % | 20 % |
| Poids du reste de l'année | 74 % | 60 % | 65 % | 80 % |

Les compteurs utilitaires à la loupe

La pratique utilitaire, une pratique essentiellement urbaine !

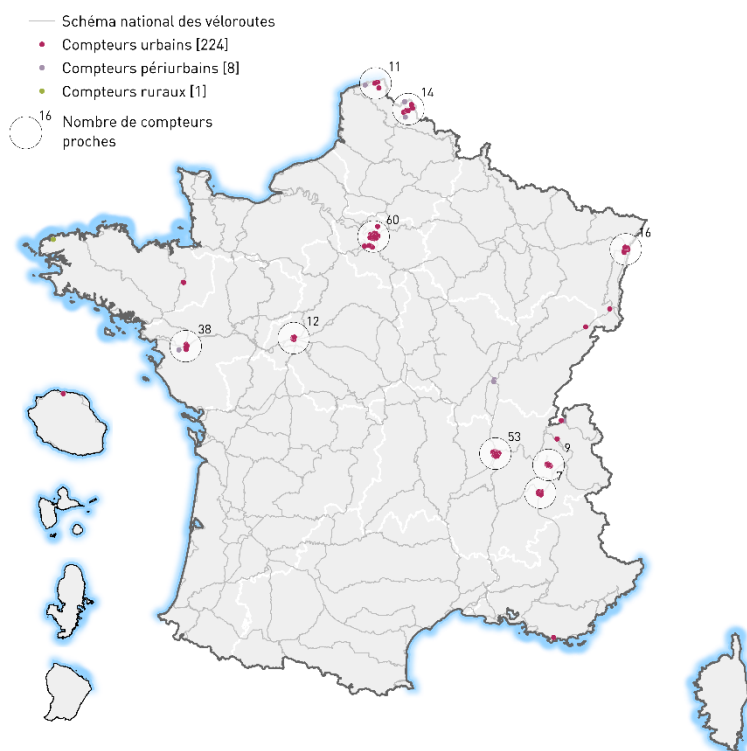


Fig. 18 : Carte des compteurs “utilitaires” pris en compte dans les analyses

utilitaires implantés sur le Schéma national des véloroutes, contre 1 041 pour ceux situés hors Schéma. Un signe qui montre que le réseau national est de nature à favoriser la mobilité quotidienne. Ces chiffres sont toutefois à considérer avec précaution en raison du faible nombre de compteurs concernés.

Comme le montre la carte, 233 compteurs utilitaires sont utilisés pour les analyses 2020. Ceux-ci sont avant tout implantés en milieu urbain (96 % des compteurs intégrés aux analyses 2020). Cette prédominance est plus importante que dans l’analyse 2019, une partie des compteurs utilitaires implantés en zones périurbaines et rurales n’ayant pu être intégrés aux analyses 2020 en raison d’anomalies trop importantes.

Les compteurs dits utilitaires représentent 30 % des compteurs pris en compte dans les analyses 2020.

En 2020, la fréquentation moyenne journalière des compteurs utilitaires était de 1 067 passages, soit 2,5 fois plus que la moyenne nationale. À souligner que cette moyenne était de 1 208 passages pour les compteurs

Avec +13 % de passages enregistrés, la pratique utilitaire poursuit sa progression

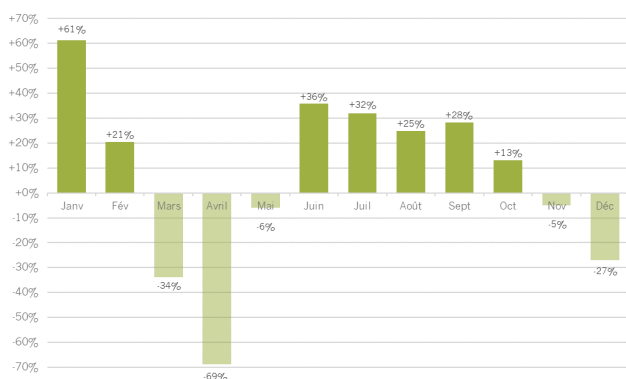


Fig. 19 : Évolution du nombre de passages mensuels par rapport à 2019, à échantillon comparable (base 71 compteurs “utilitaires”)

La fréquentation progresse sur l’ensemble de l’année, excepté les mois de confinement (mars à mai et novembre à décembre).

La fréquentation de janvier a été boostée par les grèves des transports publics amorcées fin 2019. À contrario, le nombre de passages enregistrés en décembre est en net recul par rapport à 2019 pour deux raisons : le pays était en confinement sur une partie du mois et surtout la fréquentation 2019 était très élevée en raison des grèves des transports évoquées précédemment.

La fréquentation utilitaire moyenne est comprise entre 1 780 passages par jour et par compteur en septembre et 297 passages en avril (confinement dur). Comme les autres années, elle est **relativement homogène de mai à octobre**, avec un creux au moins d'août (congés d'été) et un pic au mois de septembre (dit « pic de bonnes intentions »).

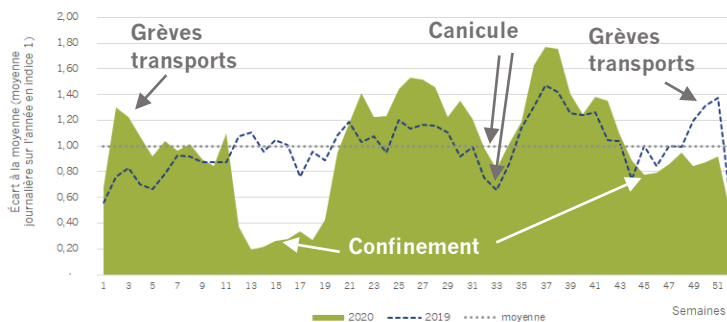


Fig. 20 : Comparaison de la fréquentation journalière en 2019 et 2020, à échantillon comparable (base 71 compteurs "utilitaires")

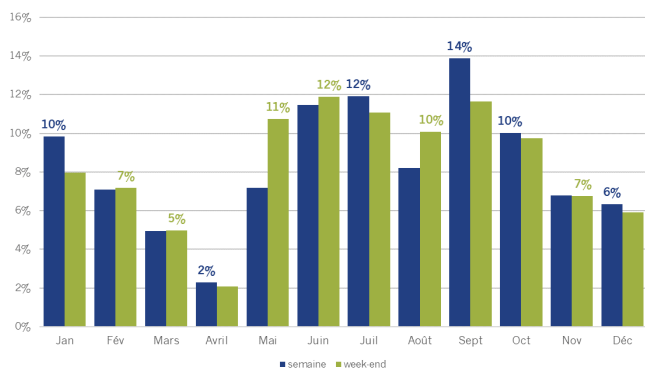


Fig. 21 : Répartition mensuelle des passages 2020 (base 130 compteurs "utilitaires")

En toute logique, **la fréquentation utilitaire est plus importante les jours ouvrés** que le week-end. Avec des niveaux de fréquentation qui varient de 1 186 passages en moyenne par jour et par compteur les jours de semaine à 769 passages les jours de week-end.

La fréquentation utilitaire est relativement peu sensible à la météo, la fréquentation se maintient à des niveaux élevés, y compris sur les mois d'hiver. En 2020, les principaux facteurs qui ont impactés la répartition par mois sont les évènements forts de l'année. En janvier, les grèves des transports publics ont boosté la fréquentation en semaine. À contrario, la sortie du premier confinement, combinée à des restrictions de déplacements, s'est traduite par un poids inhabituel de la fréquentation le week-end.

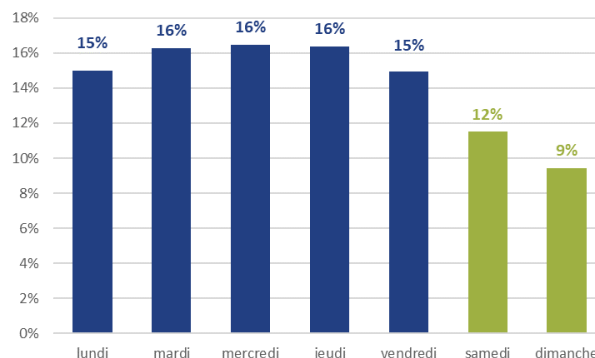


Fig. 22 : Répartition du nombre de passages 2020 selon les jours de la semaine (base 130 compteurs "utilitaires")

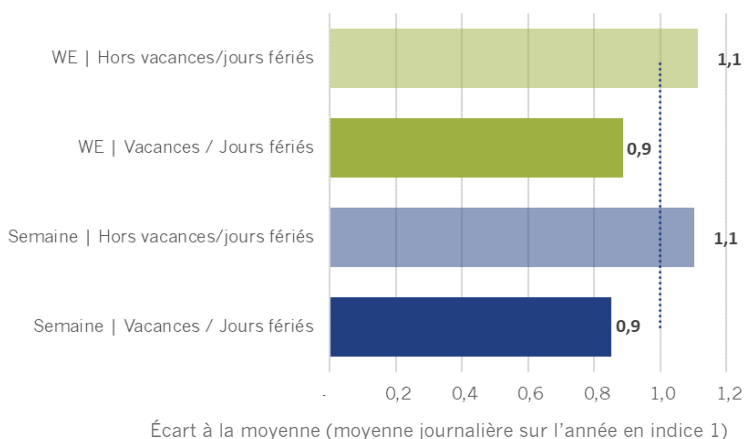


Fig. 23 : Comparaison de la fréquentation vacances scolaires et jours fériés / hors vacances scolaires (base 130 compteurs "utilitaires")

De la même façon, **la fréquentation utilitaire est plus importante hors vacances scolaires et jours fériés**. Ceci est vrai en semaine (1 012 passages par jours et par compteur pendant les vacances et jours fériés et 1 309 hors congés) comme le week-end (686 pendant les congés contre 852 hors congés).

La fréquentation utilitaire s'organise essentiellement autour de deux pics liés aux heures de pointe : de 7h à 9h le matin et de 17h à 19h l'après-midi. Ces créneaux représentent 49 % des passages comptabilisés en semaine. Ce poids est moins important que les autres années. Comme pour l'ensemble de la pratique du vélo, le pic du matin en pratique utilitaire est plus étalé.

Le nombre moyen de passages atteint son maximum à 8h et 18h, avec respectivement 160 et 195 passages par heure, soit 2,1 à 2,6 fois plus que la moyenne horaire observée sur l'ensemble de la journée.

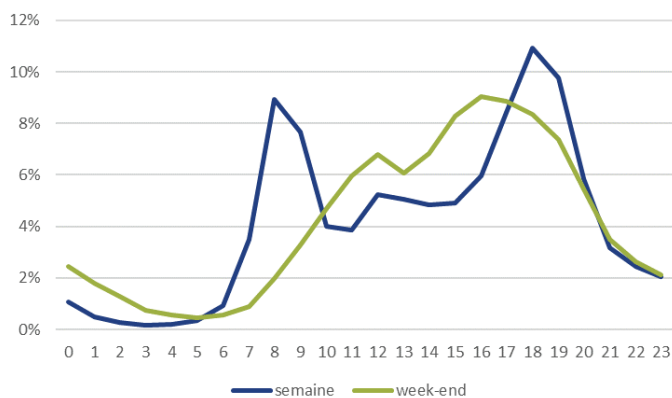


Fig. 24 : Répartition horaire des passages 2020 en semaine et le week-end (base 130 compteurs "utilitaires")

Pratique utilitaire : les chiffres clés de quelques collectivités

Attention, **seules les données des compteurs utilitaires sont représentées** dans le tableau ci-dessous. Les collectivités citées peuvent disposer de plus de compteurs que ceux mentionnés ici.

| | Ens. des compteurs utilitaires | Dunkerque Grand Littoral | Lille Métropole | Métropole Tours Val de Loire | Nantes Métropole | Grand Chambéry | Eurométropole de Strasbourg | Grenoble Métropole | Grand Lyon | Ville de Paris |
|---|--------------------------------|--------------------------|-----------------|------------------------------|------------------|----------------|-----------------------------|--------------------|------------|----------------|
| Nb de compteurs analysés en 2020 | 233 | 11 | 14 | 12 | 38 | 9 | 16 | 7 | 53 | 54 |
| Nb de compteurs utilisés pour l'évolution 2020/2019 | 197 | 9 | 13 | 12 | 17 | 9 | 16 | 2 | 50 | 54 |
| Nb d'habitants ⁽¹⁾ | | 195 917 | 1 174 273 | 294 220 | 656 275 | 135 290 | 500 150 | 445 059 | 1 398 892 | 2 175 601 |
| Densité d'habitants/km ² ⁽¹⁾ | | 653 | 1 748 | 756 | 1 254 | 257 | 1 483 | 816 | 2 621 | 20 641 |
| Nb d'emplois ⁽¹⁾ | | 83 226 | 539 139 | 133 241 | 320 961 | 63 398 | 234 593 | 207 108 | 665 496 | 1 203 408 |
| Part modale vélo ⁽²⁾ | | 2,97 % | 3,33 % | 4,93 % | 6,79 % | 5,78 % | 12,55 % | 10,26 % | 5,25 % | 5,45 % |
| Nb de passages journaliers moyen 2020 | 1 067 | 149 | 309 | 431 | 613 | 715 | 1 062 | 1 227 | 1 433 | 1 749 |
| Évolution 2020/2019 | +13 % | +72 % | +12 % | -4 % | +24 % | -2 % | -7 % | -12% | +4 % | +38 % |
| Évolution 2020/2019 (hors confinements) | +31 % | +88 % | +27 % | +7 % | +36 % | +10 % | +8 % | +5 % | +22 % | +60 % |
| Nb de passages journaliers moyen en semaine | 1 186 | 160 | 339 | 461 | 708 | 774 | 1 201 | 1 384 | 1 596 | 1 924 |
| • hors congés et jours fériés | 1 309 | 163 | 371 | 488 | 786 | 820 | 1 319 | 1 520 | 1 749 | 2 151 |
| • congés et jours fériés | 1 012 | 155 | 292 | 423 | 600 | 708 | 1 032 | 1 190 | 1 380 | 1 601 |
| Nb de passages journaliers moyen en week-end | 769 | 122 | 235 | 357 | 378 | 565 | 715 | 832 | 1 023 | 1 310 |
| Nb moyen de passages horaires (semaine) | 34 | 7 | 14 | 19 | 29 | 32 | 50 | 58 | 67 | 80 |
| • en heures de pointe ⁽³⁾ | 68 | 11 | 26 | 35 | 63 | 59 | 95 | 121 | 139 | 167 |
| • hors heures de pointe ⁽³⁾ | 23 | 5 | 10 | 14 | 18 | 23 | 35 | 37 | 42 | 51 |

⁽¹⁾ Source : recensement de la population 2018 – Insee

⁽²⁾ Source : recensement de la population 2018 – Insee (part du vélo comme moyen de transport principal dans les déplacements domicile-travail)

⁽³⁾ Heures de pointe : ces horaires correspondent aux pics de trafic observés entre 7h et 9h le matin et en entre 17h et 19h l'après-midi

Les compteurs loisirs à la loupe

Présents principalement sur le Schéma national des véloroutes

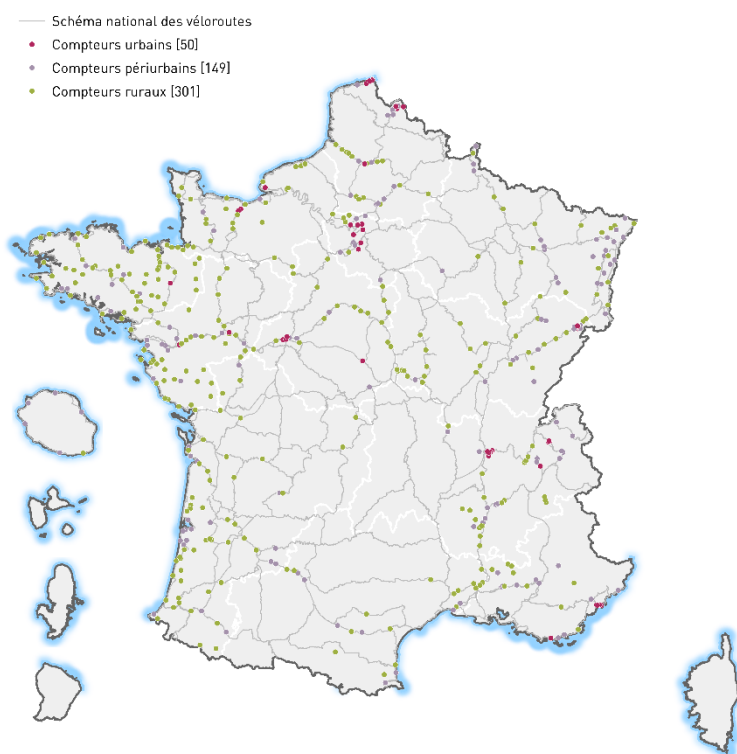


Fig. 25 : Carte des compteurs “loisirs” pris en compte dans les analyses

À ce jour, 500 compteurs dits « de loisirs » sont intégrés aux analyses des données de la PNF. Ils représentent près des deux tiers d’entre eux. Ce type de site est surtout identifié en zone rurale (60 % des compteurs loisirs). Mais on en recense également 10 % en zone urbaine, preuve s’il en fallait que la ville n’est pas qu’un espace de pratique utilitaire. **La fréquentation varie fortement selon le milieu. Elle est comprise entre 88 passages en moyenne par jour en milieu rural et 420 en milieu urbain.** En 2020, les limitations de déplacement ont favorisé le développement d’une pratique de loisirs en milieu urbain. Celle-ci progresse de 11 % par rapport à 2019.

Le Schéma national des véloroutes est le principal support de la pratique de loisirs. 69 % des compteurs sont implantés sur le réseau, dont plus de la moitié (57 %) sur des EuroVelo. La fréquentation moyenne journalière des compteurs implantés sur le Schéma est 1,9 fois plus importante que celle observée en dehors. Elle varie ainsi de

171 passages par jour et par compteur sur le Schéma national des véloroutes (dont EuroVelo) à 91 en dehors de celui-ci.

Malgré un contexte difficile, la fréquentation de loisirs progresse

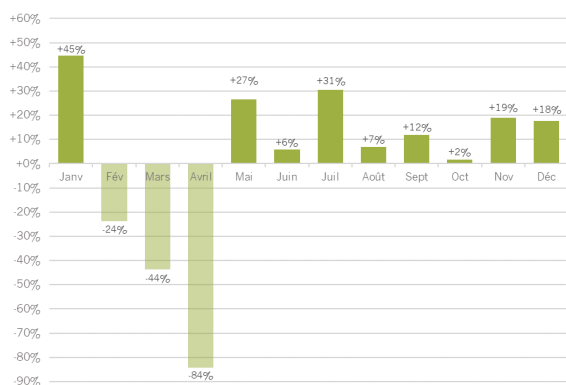


Fig. 26 : Évolution du nombre de passages mensuels par rapport à 2019, à échantillon comparable (base 244 compteurs “loisirs”)

En temps normal, la fréquentation s’étale d’avril à octobre avec un pic en juillet-août. En 2020, la période est plus réduite en raison du confinement du printemps. La fréquentation moyenne journalière est comprise entre 58 passages en janvier et 336 en juillet.

Après un très bon début d’année dopé par une météo clémente en janvier, la fréquentation de loisirs est mise à l’arrêt en raison de la crise sanitaire. À la sortie du premier confinement (mi-mai 2020), et malgré des restrictions de déplacement, la pratique de loisirs connaît une belle envolée. Au final, **en 2020, les compteurs loisirs ont enregistré 7 % de passages de plus** que l’année précédente. C’est même 21 % de mieux hors confinements.

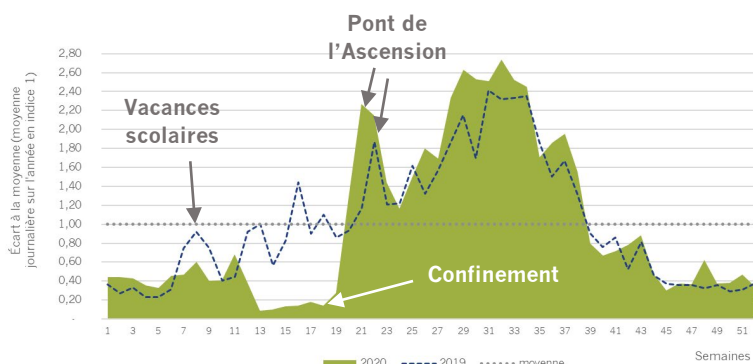


Fig. 27 : Comparaison de la fréquentation journalière en 2019 et 2020, à échantillon comparable (base 244 compteurs “loisirs”)

Week-ends et congés, des jours propices à la pratique de loisirs

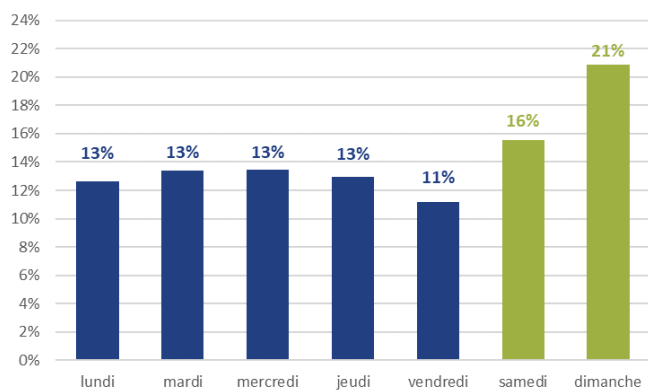


Fig. 28 : Répartition du nombre de passages 2019 selon les jours de la semaine (base 398 compteurs "loisirs")

Les vacances scolaires et les jours fériés sont également propices à la pratique de loisirs. La fréquentation journalière moyenne y est 1,5 fois plus importante qu'un jour normal et 1,2 fois plus que la moyenne. L'impact est encore plus grand en semaine.

À contrario de la pratique utilitaire, les jours les plus fréquentés sont les samedis et dimanches. La fréquentation moyenne le week-end est d'environ 173 passages par jour, soit 43 % de plus que la semaine.

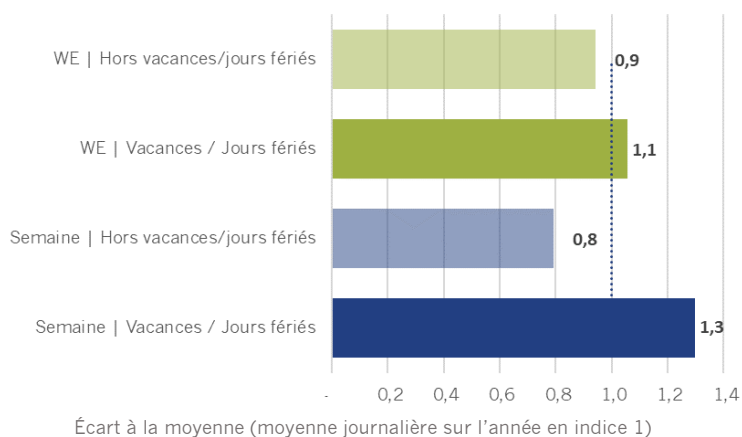


Fig. 29 : Comparaison de la fréquentation vacances scolaires et jours fériés / hors vacances scolaires (base 398 compteurs "loisirs")

Pratique de loisirs : les chiffres clés en fonction de la zone d'implantation

| | Ens. des compteurs loisirs | Urbain | Périurbain | Rural |
|--|----------------------------|--------|------------|-------|
| Nombre de compteurs analysés en 2020 | 500 | 149 | 50 | 301 |
| Part des compteurs sur le Schéma national des véloroutes (dont EuroVelo) | 69 % | 62 % | 72 % | 69 % |
| Nombre de passages journaliers moyen 2019 | 146 | 420 | 173 | 88 |
| Nombre de compteurs utilisés pour l'évolution 2020/2019 | 425 | 38 | 122 | 265 |
| Évolution 2020/2019 | +7 % | +11 % | +4 % | +6 % |
| Évolution 2020/2019 (hors confinements) | +21 % | +25 % | +18 % | +20 % |
| Nombre de passages journaliers moyen en semaine | 130 | 377 | 156 | 77 |
| Nombre de passages journaliers moyen en week-end | 186 | 529 | 216 | 116 |
| Poids de la semaine | 64 % | 64 % | 64 % | 62 % |
| Poids du week-end | 36 % | 36 % | 35 % | 38 % |
| Nombre de passages journaliers moyen en juillet et août | 335 | 800 | 391 | 231 |
| Nombre de passages journaliers moyen sur le reste de l'année | 108 | 344 | 128 | 59 |
| Poids de juillet et août | 40 % | 28 % | 40 % | 45 % |
| Poids du reste de l'année | 60 % | 72 % | 60 % | 55 % |

Les compteurs mixtes à la loupe

Des compteurs à pratique mixte, kezaoko ?

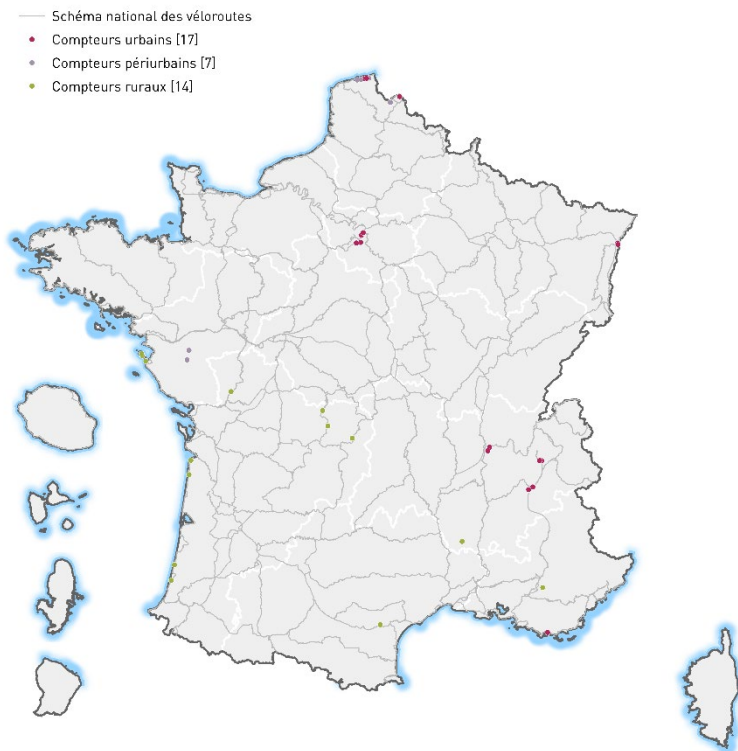


Fig. 30 : Carte des compteurs "mixtes" pris en compte dans les analyses

national des véloroutes, dont près de la moitié sur des itinéraires EuroVelo. La fréquentation y est généralement supérieure à la moyenne : 345 passages par jour contre 215 pour les compteurs mixtes situés hors Schéma.

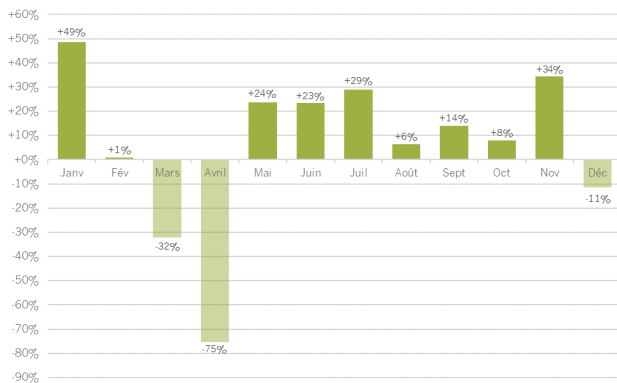


Fig. 31 : Évolution du nombre de passages mensuels par rapport à 2019, à échantillon comparable (base 17 compteurs "mixtes")

En temps normal, la pratique mixte est globalement supérieure à la moyenne d'avril à octobre avec un pic important pendant la saison estivale. En 2020, en raison du contexte, la saison s'est resserrée sur la période de mai à octobre. La fréquentation moyenne est comprise entre 70 passages par jour et par compteur en avril (confinement oblige) et 567 en juillet.

Les compteurs identifiés comme étant à pratique mixte cumulent à la fois un profil de données lié à la pratique utilitaire et un profil de données lié à la pratique de loisirs. **38 compteurs mixtes sont pris en compte dans les analyses 2020, soit 5 % des compteurs analysés.** C'est encore peu mais cela permet de mettre en avant quelques tendances.

En 2020, les pratiques mixtes sont observées dans tous les types de milieu : urbain, périurbain et rural. Contrairement au bilan 2019, **c'est en zones rurales et urbaines que l'on identifie le plus grand nombre de compteurs à pratique mixte** (respectivement 37 % et 45 % des compteurs mixtes analysés en 2020). Comme souvent, le niveau de fréquentation diffère fortement en fonction de la zone d'implantation. Ainsi, les compteurs mixtes enregistrent en moyenne 37 passages par jour et par compteur en zone périurbaine, contre 429 en zone urbaine.

45 % des compteurs mixtes sont implantés sur des itinéraires inscrits au Schéma

Une pratique qui progresse

La fréquentation des compteurs mixtes progresse de 6 % par rapport à 2019 (+19 % hors confinements). Comme pour la fréquentation dans son ensemble, les passages sur les compteurs mixtes sont principalement impactés par la crise sanitaire.

Un résultat global positif tiré vers le haut par la pratique en milieux urbains et périurbains.

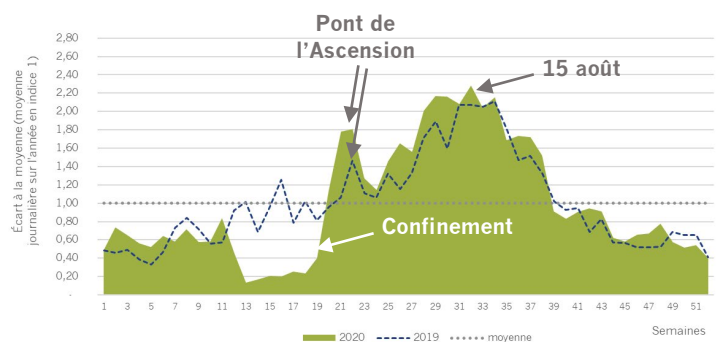


Fig. 32 : Comparaison de la fréquentation journalière en 2019 et 2020, à échantillon comparable (base 17 compteurs "mixtes")

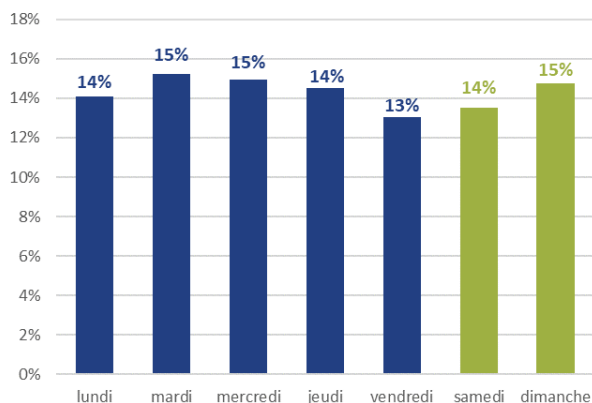


Fig. 33 : Répartition du nombre de passages 2020 selon les jours de la semaine (base 28 compteurs "mixtes")

Vacances et jours fériés ont un impact positif sur la fréquentation, en semaine comme le week-end. En moyenne, **en période de congés, la fréquentation augmente de 23 %**. L'impact est encore plus grand en semaine (+31 %) que le week-end (+8 %) avec des fréquentations qui passent de 232 passages en semaine à 303 et de 249 à 269 le week-end. Néanmoins, l'effet des vacances et jours fériés est moins marqué en 2020 qu'en 2019.

Une fréquentation homogène sur la semaine boostée par les vacances et jours fériés

Alors que la fréquentation des sites dits utilitaires baisse le week-end et que celle des sites dits de loisirs augmente, celle des sites mixtes se maintient sur l'ensemble de la semaine. La fréquentation de loisirs prenant le relai de la fréquentation utilitaire. La fréquentation moyenne un jour de semaine est très proche de celle du week-end (respectivement 274 et 272 passages par jour et par compteur).

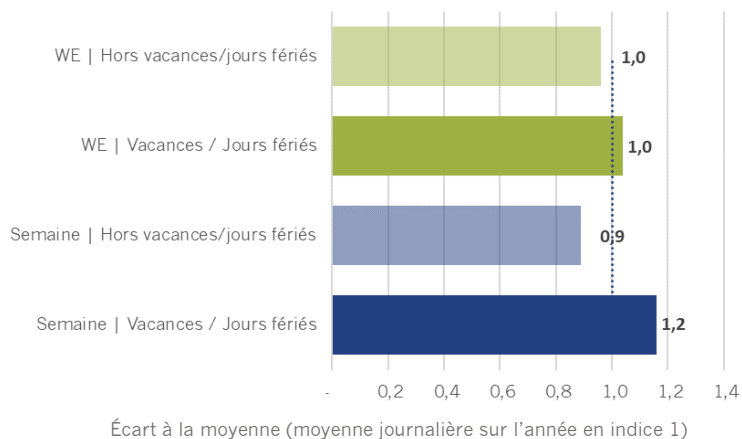


Fig. 34 : Comparaison de la fréquentation vacances scolaires et jours fériés / hors vacances scolaires (base 28 compteurs "mixtes")

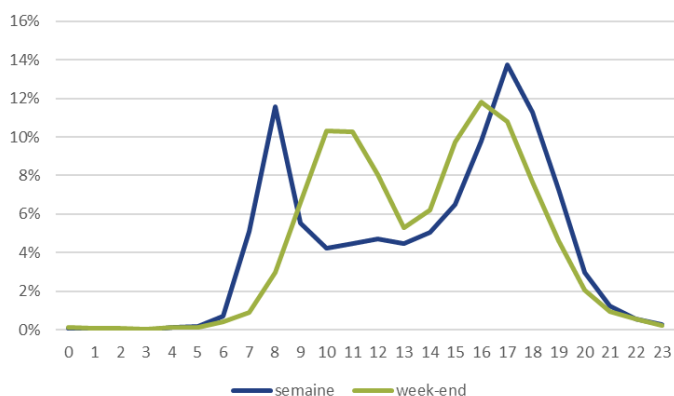


Fig. 35 : Répartition horaire des passages 2020 en semaine et le week-end (base 28 compteurs "mixtes")

En semaine, comme pour les sites utilitaires, **la fréquentation des compteurs mixtes s'articule autour de deux pics liés aux heures de pointe** : de 7h à 9h le matin et de 17h à 19h l'après-midi. Ces créneaux représentent 55 % des passages comptabilisés en semaine contre 41% en 2019. Le pic du soir est plus important que les années précédentes. Effet de mobilité ou de loisir ? Il est difficile de se prononcer. Le nombre moyen de passages atteint son maximum à 17h avec 11 passages par heure soit 3,7 plus que la moyenne horaire observée sur l'ensemble de la journée.

Pratique mixte : les chiffres clés en fonction de la zone d'implantation

Ces données sont à considérer avec précaution compte-tenu des effectifs réduits, en particulier pour les compteurs situés en milieu périurbain. Elles permettent néanmoins d'apporter un premier éclairage sur les lieux de pratique mixte.

| | Ens. des compteurs mixtes | Urbain | Périurbain | Rural |
|--|---------------------------|--------|------------|-------|
| Nombre de compteurs analysés en 2020 | 38 | 17 | 7 | 14 |
| Part des compteurs sur le Schéma national des véloroutes (dont EuroVelo) | 45 % | 41 % | 14 % | 64 % |
| Nombre de passages journaliers moyen 2020 | 273 | 429 | 37 | 203 |
| Nombre de compteurs utilisés pour l'évolution 2020/2019 | 32 | 14 | 6 | 12 |
| Évolution 2020/2019 | +6 % | +9 % | +10 % | -6 % |
| Évolution 2020/2019 (hors confinements) | +19 % | +24 % | +19 % | +5 % |
| Nombre de passages journaliers moyen en semaine | 274 | 430 | 37 | 203 |
| Nombre de passages journaliers moyen en week-end | 272 | 426 | 37 | 203 |
| Poids de la semaine | 72 % | 72 % | 72 % | 72 % |
| Poids du week-end | 28 % | 28 % | 28 % | 28 % |
| Nombre de passages journaliers moyen en juillet et août | 558 | 579 | 65 | 780 |
| Nombre de passages journaliers moyen sur le reste de l'année | 215 | 398 | 31 | 85 |
| Poids de juillet et août | 35 % | 22 % | 32 % | 65 % |
| Poids du reste de l'année | 65 % | 78 % | 68 % | 35 % |

2¹3 Palmarès des compteurs les plus fréquentés

| Propriétaires | Compteurs | Fréquentation moyenne journalière 2020 |
|--|---------------------------------------|--|
| Sites urbains | | |
| Ville de Paris | Totem 64 Rue de Rivoli | 6 178 |
| Grand Lyon | Lyon 3 - Augagneur | 4 398 |
| Ville de Paris | Face au 48 quai de la Marne | 4 142 |
| Ville de Paris | Quai d'Orsay | 4 025 |
| Sites périurbains | | |
| CD 73 | Voglans (Villarcher) | 1 045 |
| CD 33 | Andernos-les-Bains | 832 |
| CA Grand Lac | Tresserve (Chemin lacustre – Lido) | 761 |
| CD 83 | Hyères | 652 |
| Sites ruraux | | |
| CC Maremne Adour-Côte Sud | Labenne | 791 |
| CC Île de Noirmoutier | Noirmoutier | 746 |
| CC Maremne Adour-Côte Sud | Messanges | 652 |
| CD 66 | Le Barcarès | 525 |
| Site le plus fréquenté de chaque vile / agglomération contributrice | | |
| Ville de Paris | Totem 64 Rue de Rivoli | 6 178 |
| Grand Lyon | Lyon 3 - Augagneur | 4 398 |
| Nantes Métropole | Cours des 50 otages (Sud) | 3 695 |
| Eurométropole de Strasbourg | Piste Jean Robic | 2 542 |
| Grand Annecy | Annsev | 2 478 |
| Grenoble Métropole | SMH1 | 2 255 |
| Ville de Montreuil | Croix de chavaux | 2 062 |
| Rennes Métropole | Place de Bretagne | 1 879 |
| Annemasse Agglomération | Pont noir | 1 440 |
| Grand Chambéry | Parc du Verney | 1 432 |
| Tours Métropole | Passerelle Saint-Symphorien | 1 079 |
| Métropole Européenne de Lille | LIL-CORB-02 vers Lille Europe | 1 044 |
| Mulhouse Alsace Agglomération | Totem | 884 |
| CC Maremne Adour Côte Sud | Labenne | 791 |
| CA Grand Lac | Chemin lacustre (Lido) | 761 |
| CC Île de Noirmoutier | Noirmoutier | 746 |
| Grand Montbéliard | Prés-la-Rose (passerelle) | 593 |
| CA Royan Atlantique | Piste Saint-Georges | 516 |
| Ville de Cannes | Midi Dollfus | 477 |
| Dunkerque Grand Littoral | Voie verte S9 Leffrinckoucke | 455 |
| Angers Métropole | Bouchemaine | 444 |
| CC Grands Lacs | Biscarosse (Bourg) | 376 |
| Grand Périgueux | Voie verte Trélissac (jardin pêcheur) | 334 |
| CA Paris Saclay | Massy-Palaiseau | 246 |

| Propriétaires | Compteurs | Fréquentation moyenne journalière 2020 |
|---|-----------------------------|--|
| Site le plus fréquenté de chaque agglomération contributrice (suite) | | |
| Grand Chalon | Pont jean richard | 226 |
| CC Mimizan | Bias (Lespecier) | 206 |
| CC Côte Landes Nature | Lit et Mixe (Cap de L'Homy) | 180 |
| CC Loire-Layon | Chalennes-sur-Loire | 131 |
| CC de l'Oisans | Pont rouge | 126 |
| CC Médoc Atlantique | Naujac-sur-Mer | 83 |

Classement réalisé sur la base des données partagées et validées pour les analyses 2020. Attention, certaines collectivités ne partagent pas l'intégralité de leur parc de compteurs et certaines n'apparaissent pas dans le classement car leurs compteurs ont rencontré des problèmes techniques ou sont sur des zones de travaux.

Chiffres clés de 12 itinéraires

Des fréquentations variant de -9 % à +39 % par rapport à 2019

La fréquentation est très différente selon les territoires observés. Pour compléter l'analyse nationale, les tableaux, ci-dessous, présentent les principaux indicateurs de fréquentation pour quelques itinéraires et une région d'outre-mer, La Réunion. Les moyennes présentées dans ces tableaux sont calculées à l'échelle des itinéraires et ne reflètent pas les différences de niveaux qui peuvent être observées localement. Lorsque la couverture en nombre de compteurs est suffisante, une analyse détaillée est proposée dans les pages suivantes.

| | Ens. des compteurs | EV1 | EV3 | EV4 | EV5 | EV6 | EV8 | EV15 | EV17 |
|--|--------------------|-------|-------|-------|------|-------|-------|-------|-------|
| Nb de compteurs analysés en 2020 | 771 | 52 | 35 | 35 | 11 | 53 | 22 | 8 | 24 |
| Nb de compteurs utilisés pour l'évolution 2020/2019 | 654 | 46 | 27 | 31 | 11 | 51 | 16 | 8 | 24 |
| Nb de passages journaliers moyen 2020 | 430 | 214 | 249 | 89 | 209 | 156 | 202 | 205 | 231 |
| Évolution 2020/2019 | +11 % | +10 % | +10 % | +11 % | -4 % | -1 % | +9 % | -2 % | +7 % |
| Évolution 2020/2019 hors confinements | +28 % | +20 % | +28 % | +23 % | +9 % | +11 % | +25 % | +12 % | +26 % |
| Nb de passages journaliers moyen en semaine | 455 | 201 | 243 | 81 | 182 | 141 | 184 | 202 | 231 |
| Nb de passages journaliers moyen en week-end | 367 | 248 | 265 | 110 | 279 | 194 | 248 | 212 | 229 |
| Poids de la semaine | 75 % | 67 % | 70 % | 65 % | 62 % | 65 % | 65 % | 71 % | 72 % |
| Poids du week-end | 25 % | 33 % | 30 % | 35 % | 38 % | 35 % | 35 % | 29 % | 28 % |
| Nb de passages journaliers moyen en juillet et août | 630 | 754 | 415 | 220 | 412 | 360 | 386 | 394 | 419 |
| Nb de passages journaliers moyen sur le reste de l'année | 389 | 104 | 215 | 62 | 168 | 114 | 164 | 166 | 192 |
| Poids de juillet et août | 26 % | 60 % | 28 % | 42 % | 33 % | 39 % | 32 % | 33 % | 31 % |
| Poids du reste de l'année | 74 % | 40 % | 72 % | 58 % | 67 % | 61 % | 68 % | 67 % | 69 % |

| | V16 | V30 | V40 | V43 | V50 | V51 | V80 | La Réunion |
|--|-------|-------|-------|-------|-------|------|------|------------|
| Nb de compteurs analysés en 2020 | 10 | 13 | 13 | 22 | 11 | 10 | 20 | 7 |
| Nb de compteurs utilisés pour l'évolution 2020/2019 | 9 | 12 | 11 | 22 | 7 | 10 | 16 | 7 |
| Nb de passages journaliers moyen 2020 | 385 | 101 | 509 | 160 | 466 | 99 | 126 | 188 |
| Évolution 2020/2019 | +39 % | +19 % | +29 % | +6 % | +22 % | -9 % | -6 % | +18 % |
| Évolution 2020/2019 hors confinements | +63 % | +30 % | +56 % | +17 % | +41 % | +2 % | +4 % | +35 % |
| Nb de passages journaliers moyen en semaine | 376 | 84 | 541 | 136 | 483 | 93 | 114 | 172 |
| Nb de passages journaliers moyen en week-end | 408 | 143 | 429 | 222 | 424 | 114 | 155 | 227 |
| Poids de la semaine | 70 % | 60 % | 76 % | 61 % | 74 % | 67 % | 65 % | 66 % |
| Poids du week-end | 30 % | 40 % | 24 % | 39 % | 26 % | 33 % | 35 % | 34 % |
| Nb de passages journaliers moyen en juillet et août | 475 | 211 | 624 | 353 | 672 | 235 | 348 | 203 |
| Nb de passages journaliers moyen sur le reste de l'année | 367 | 78 | 486 | 121 | 423 | 71 | 79 | 184 |
| Poids de juillet et août | 21 % | 35 % | 21 % | 37 % | 25 % | 41 % | 48 % | 18 % |
| Poids du reste de l'année | 79 % | 65 % | 79 % | 63 % | 75 % | 59 % | 52 % | 82 % |

EuroVelo 1 - La Vélodyssée

Ville de départ : Roscoff (29)

Ville d'arrivée : Urrugne (64)

Longueur totale en France : 1 300 km

Réalisé : 1 300 km

En site propre : 952 km

Nombre de compteurs analysés par année

2020 : 52

2019 : 44

2018 : 53

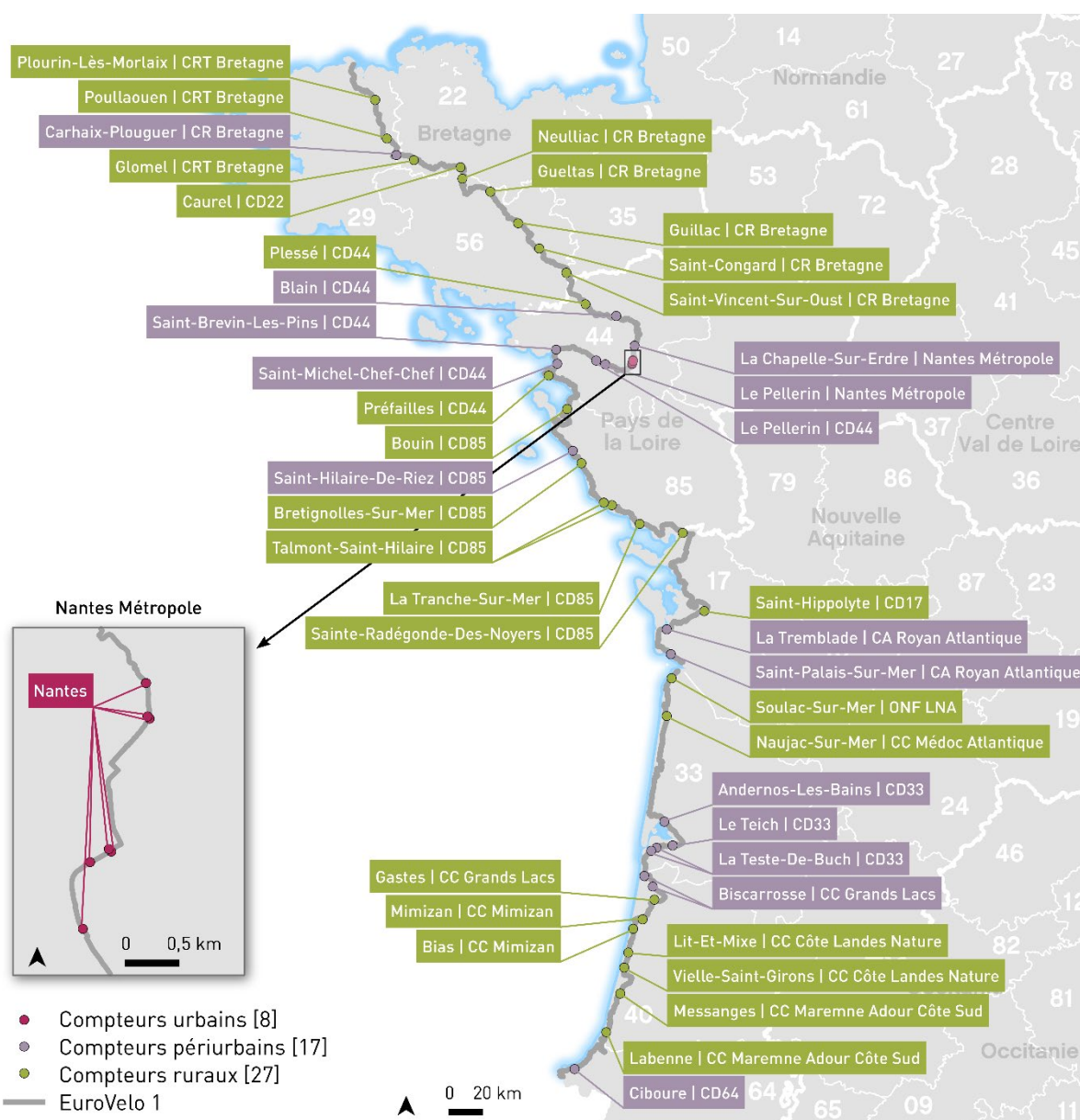
2017 : 36

2016 : 37

2015 : 30

Site Internet : www.lavelodysee.com

Bilan 2020 : une bonne saison avec +10 % de passages



Sur les 70 compteurs implantés sur l'itinéraire et partagés par 17 propriétaires, seules les données de 52 compteurs ont pu être utilisées pour cette analyse.

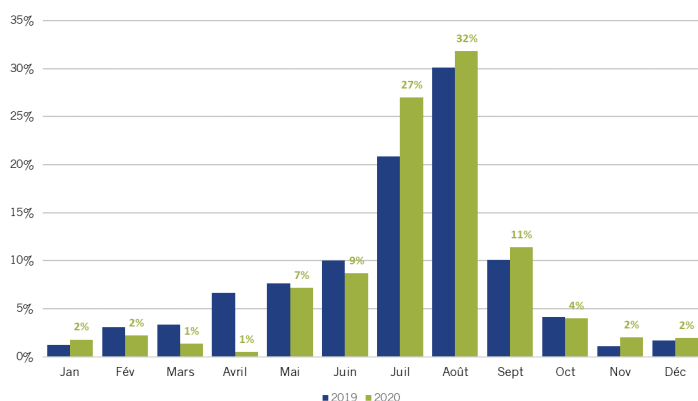
En cette année particulière, l'itinéraire connaît une belle progression du nombre de passages par rapport à 2019 : +10 % et + 20 % hors confinements. L'itinéraire enregistre une forte

progression sur le mois de juillet (+30 % de passages) qui permet de rattraper le retard pris au printemps à la suite des mesures de confinement. La fréquentation de l'EuroVelo 1 - La Véloodyssée se concentre encore plus que d'habitude sur la période estivale. Celle-ci représente 72 % des passages annuels contre 41 % en moyenne nationale. En juillet et août, le nombre de passages de vélos est de 754 par jour et par compteur, contre 214 en moyenne sur l'année. L'itinéraire n'est pas qu'un lieu de pratique de loisirs ou touristique. Près d'un compteur sur quatre enregistre une fréquentation mixte, voire clairement utilitaire. Cela concerne plus particulièrement les grandes stations littorales de Nouvelle-Aquitaine et la traversée de la métropole nantaise.



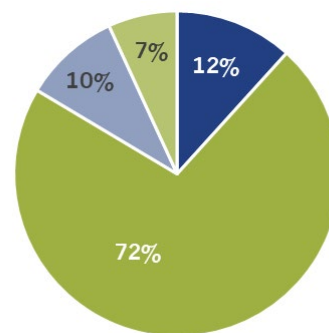
Répartition mensuelle des passages 2020

(À échantillon comparable, base 26 compteurs – EV1)



Répartition des passages 2020 par saison

(Base 39 compteurs – EV1)

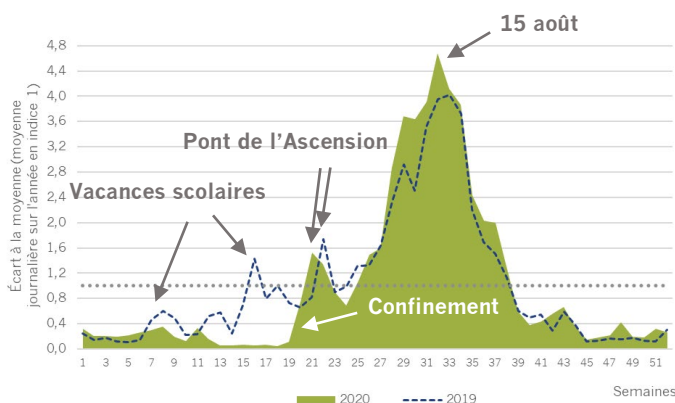


■ Printemps ■ Été ■ Automne ■ Hiver



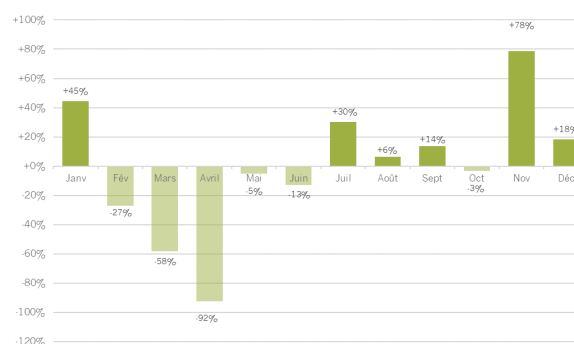
Comparaison de la fréquentation journalière en 2019 et 2020

(À échantillon comparable, base 26 compteurs – EV1)



Évolution du nombre de passages mensuels par rapport à 2019

(À échantillon comparable, base 26 compteurs – EV1)



2 1 3 Palmarès des compteurs par type de milieu

| Milieu | Propriétaire | Compteurs | Fréquentation moyenne journalière 2020 |
|-------------------|---------------------------|--------------------------|--|
| Sites urbains | Nantes Métropole | Cours des 50 Otages Sud | 3 695 |
| | Nantes Métropole | Cours des 50 Otages Nord | 2 340 |
| | Nantes Métropole | Quai Ceneray vers Ouest | 550 |
| Sites périurbains | CD 33 | Andernos-les-Bains | 832 |
| | Royan Atlantique | Saint-Palais-sur-Mer | 430 |
| | CD 64 | Ciboure | 388 |
| Sites ruraux | CC Marenne Adour-Côte Sud | Labenne | 791 |
| | CC Marenne Adour-Côte Sud | Messanges | 652 |
| | ONF LNA | Soulac-sur-mer | 425 |

EuroVelo 4 - La Vélomaritime



Ville de départ : Roscoff (29)

Ville d'arrivée : Bray-Dunes (59)

Longueur totale en France : 1 476 km

Réalisé : 1 407 km

En site propre : 462 km

Nombre de compteurs analysés par année

2020 : 35
2017 : 35

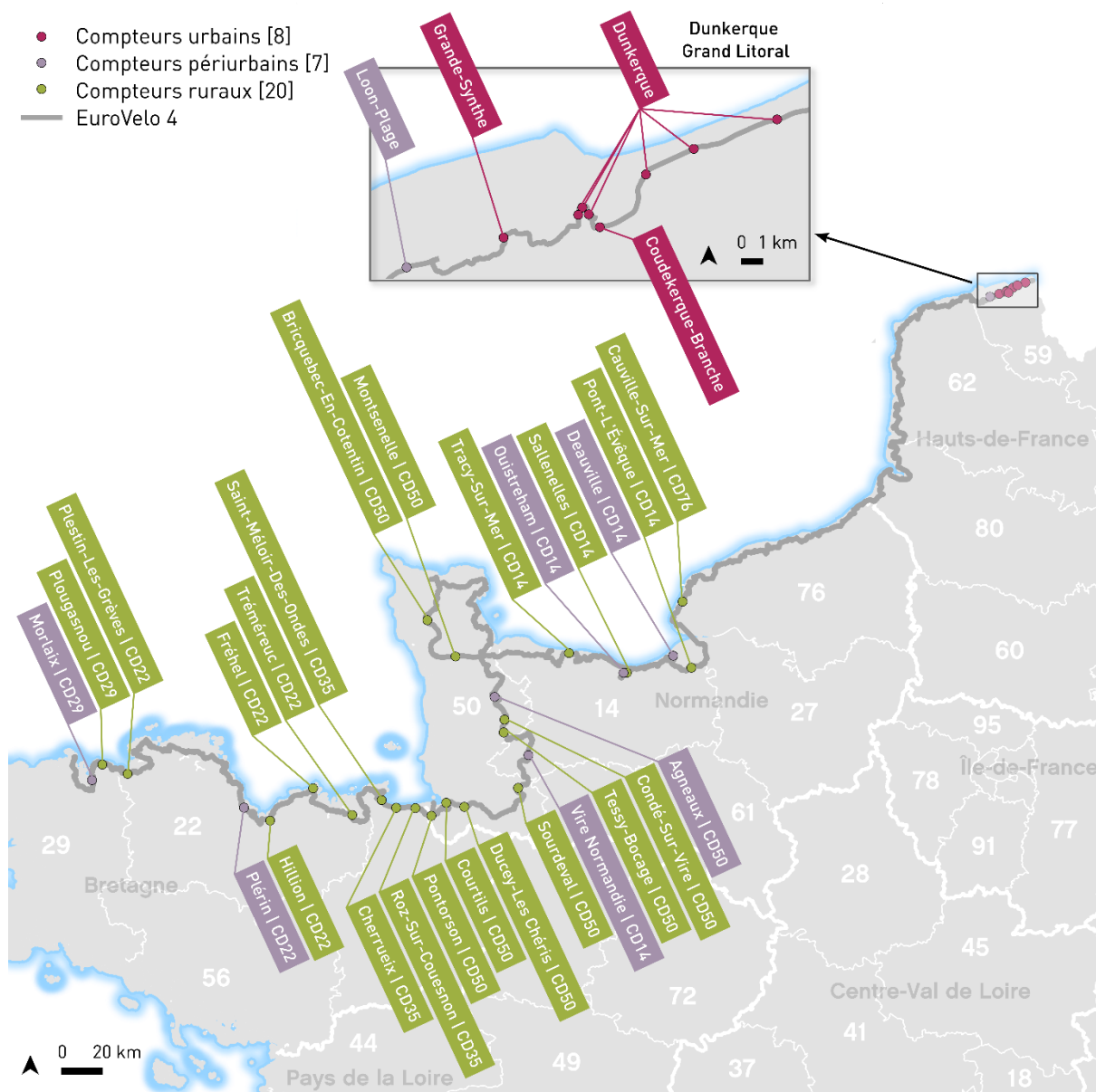
2019 : 28
2016 : 34

2018 : 30
2015 : 28

Site Internet : www.lavelomaritime.fr

 **Bilan 2020 : +11 % de passages par rapport à 2019 grâce à un été et une arrière-saison sous le signe du vélo**

- Compteurs urbains [8]
- Compteurs périurbains [7]
- Compteurs ruraux [20]
- EuroVelo 4



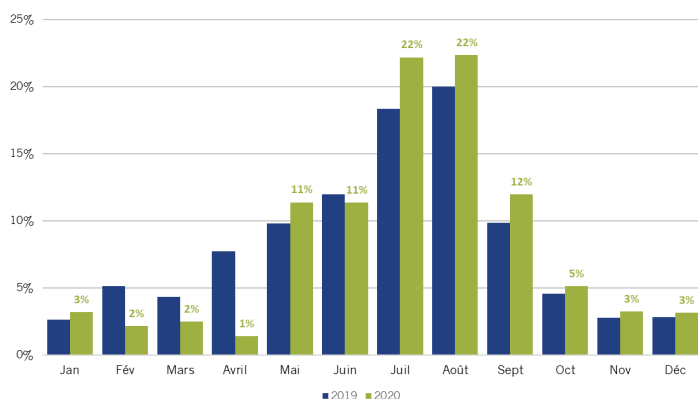
Compteurs utilisés pour l'analyse 2020 - EV4

Sur les 46 compteurs implantés sur l'itinéraire et partagés par neuf propriétaires, seules les données de 35 compteurs ont pu être utilisées pour cette analyse.

Malgré un contexte très particulier, la fréquentation de La Vélomaritime poursuit sa progression. En 2020, le nombre de vélos comptabilisé connaît une hausse de 11 % par rapport à 2019. Ce résultat est même de +23 % hors confinements. Dès la fin du premier confinement, les cyclistes sont au rendez-vous. Seul le mois de juin est en léger retrait par rapport à 2019, sans doute en raison d'un épisode pluvieux assez marqué et un léger effet de calendrier, le pont de l'Ascension étant en mai et non à cheval sur mai et juin comme en 2019. Le niveau moyen de fréquentation est maximum en juillet et août avec, en moyenne, 220 passages par jour et par compteur, soit 3,5 fois plus que le reste de l'année.

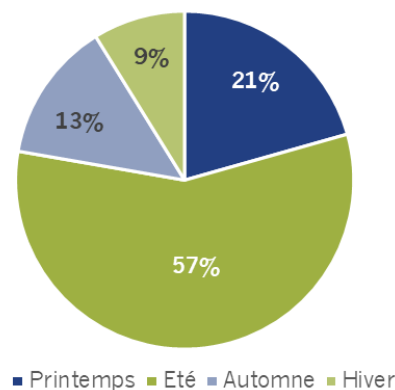
Répartition mensuelle des passages 2020

(À échantillon comparable, base 17 compteurs – EV4)



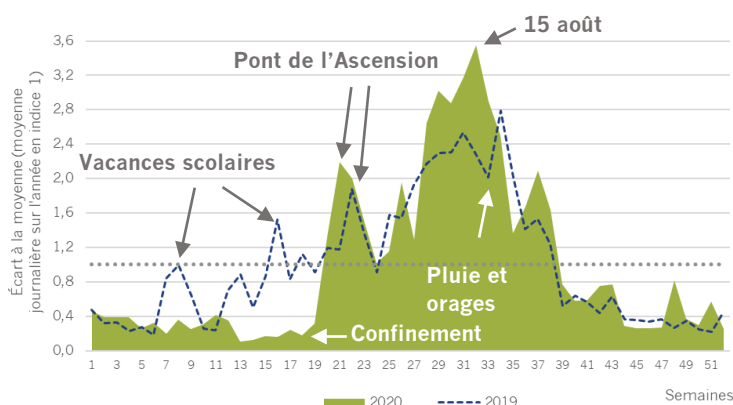
Répartition des passages 2020 par saison

(Base 27 compteurs – EV4)



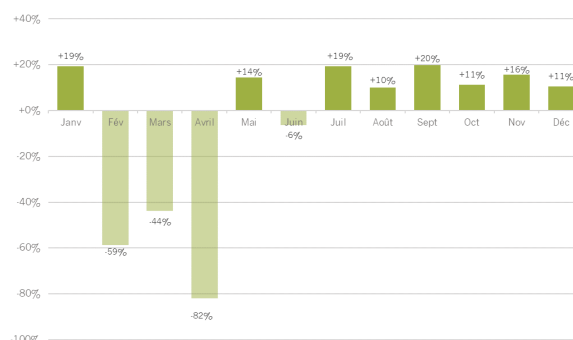
Comparaison de la fréquentation journalière en 2019 et 2020

(À échantillon comparable, base 17 compteurs – EV4)



Évolution du nombre de passages mensuels par rapport à 2019

(À échantillon comparable, base 17 compteurs – EV4)



2 1 3 Palmarès des compteurs par type de milieu

| Milieu | Propriétaire | Compteurs | Fréquentation moyenne journalière 200 |
|-------------------|--------------------------|-------------------------------|---------------------------------------|
| Sites urbains | Dunkerque Grand Littoral | Voie verte Rue Paul Vancassel | 419 |
| | Dunkerque Grand Littoral | Rue des Scieries | 214 |
| | Dunkerque Grand Littoral | Voie verte Rousseau | 170 |
| Sites périurbains | CD 14 | Ouistreham | 492 |
| | CD 14 | Deauville | 190 |
| | CD 22 | Plérin | 75 |
| | CD 22 | Trémereuc | 179 |
| Sites ruraux | CD 50 | Pontorson | 162 |
| | CD 14 | Salennelles | 105 |

EuroVelo 6 - Véloroute des fleuves



Ville de départ : Saint-Brevin-les-Pins (44)

Ville d'arrivée : Huningue (68)

Longueur totale en France : 1 315 km

Réalisé : 1 314 km

En site propre : 642 km

Nombre de compteurs analysés par année

2020 : 53

2019 : 48

2018 : 41

2017 : 39

2016 : 33

2015 : 40

Site Internet : www.eurovelo6-france.com



Bilan 2020 : après deux années exceptionnelles, le nombre de passages peine à se maintenir (-1 % par rapport 2019)

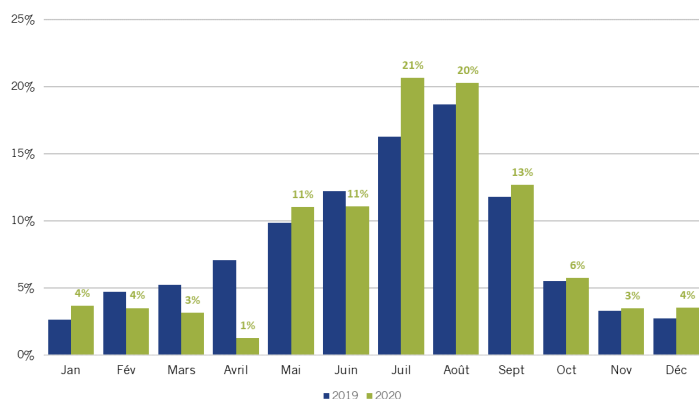


Compteurs utilisés pour l'analyse 2020 - EV6

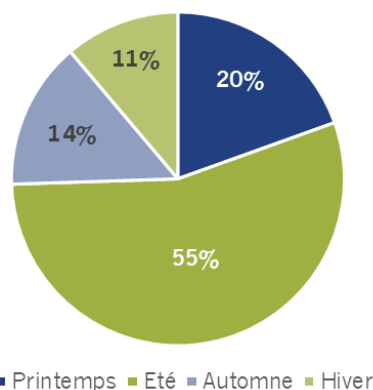
Sur les 70 compteurs implantés sur l'itinéraire et partagés par 17 propriétaires, seules les données de 53 compteurs ont pu être utilisées pour cette analyse.

Malgré un mois de juillet en forte hausse (+20 % de passages par rapport à 2019), l'itinéraire maintient tout juste son niveau de fréquentation (-1 % sur l'année) après deux très bonnes années (2018 et 2019). Hors périodes de confinement, le résultat est cependant positif avec 11 % de passages en plus. Sur l'ensemble de l'année, on observe en moyenne 156 passages par jour et par compteur. Ce chiffre peut atteindre les 360 en juillet et août, contre 114 le reste de l'année. En raison du contexte sanitaire, le pic estival habituellement observé sur cet itinéraire touristique est encore plus marqué en 2020. Les mois de juillet et août représentent 41 % des passages en 2020 contre 35 % en 2019.

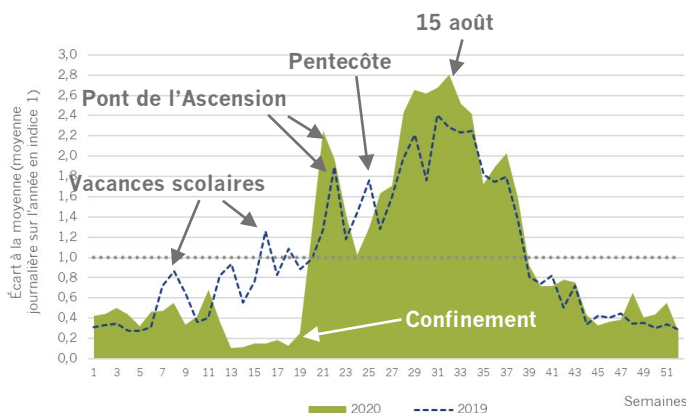
Répartition mensuelle des passages 2020 (À échantillon comparable, base 30 compteurs – EV6)



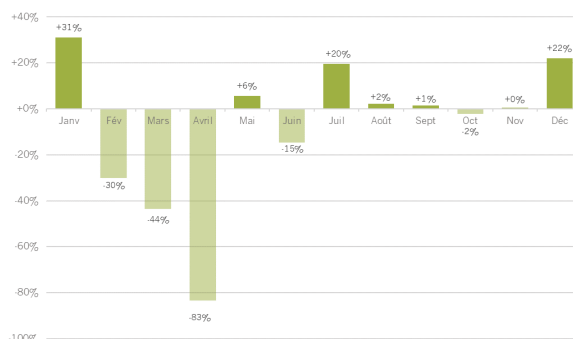
Répartition des passages 2020 par saison (Base 47 compteurs – EV6)



Comparaison de la fréquentation journalière en 2019 et 2020 (À échantillon comparable, base 30 compteurs – EV6)



Évolution du nombre de passages mensuels par rapport à 2019 (À échantillon comparable, base 30 compteurs – EV6)



Palmarès des compteurs par type de milieu

| Milieu | Propriétaire | Compteurs | Fréquentation moyenne journalière 2020 |
|-------------------|-------------------------|--|--|
| Sites urbains | CA Grand Montbéliard | Prés-la-Rose (passerelle) | 593 |
| | Tours Métropole | Pont Sanitas Ouest | 522 |
| | Tours Métropole | Pont Sanitas Est | 498 |
| Sites périurbains | Angers Loire Métropole | Bouchemaine | 444 |
| | CD 25 | Beure | 269 |
| | Grand Chalonnais | Pont Jean Richard | 226 |
| Sites ruraux | CRT Centre-Val de Loire | Savonnières | 247 |
| | CD 25 | Novillars | 193 |
| | CD 44 | Saint-Julien-De-Concelles (La Divatte) | 191 |

EuroVelo 8 - La Méditerranée à vélo



Ville de départ : Le Perthus (66)

Ville d'arrivée : Menton (06)

Longueur totale en France : 811 km

Réalisé : 542 km

En site propre : 322 km

Nombre de compteurs analysés par année

2020 : 22

2019 : 10

2018 : 10

2017 : 7

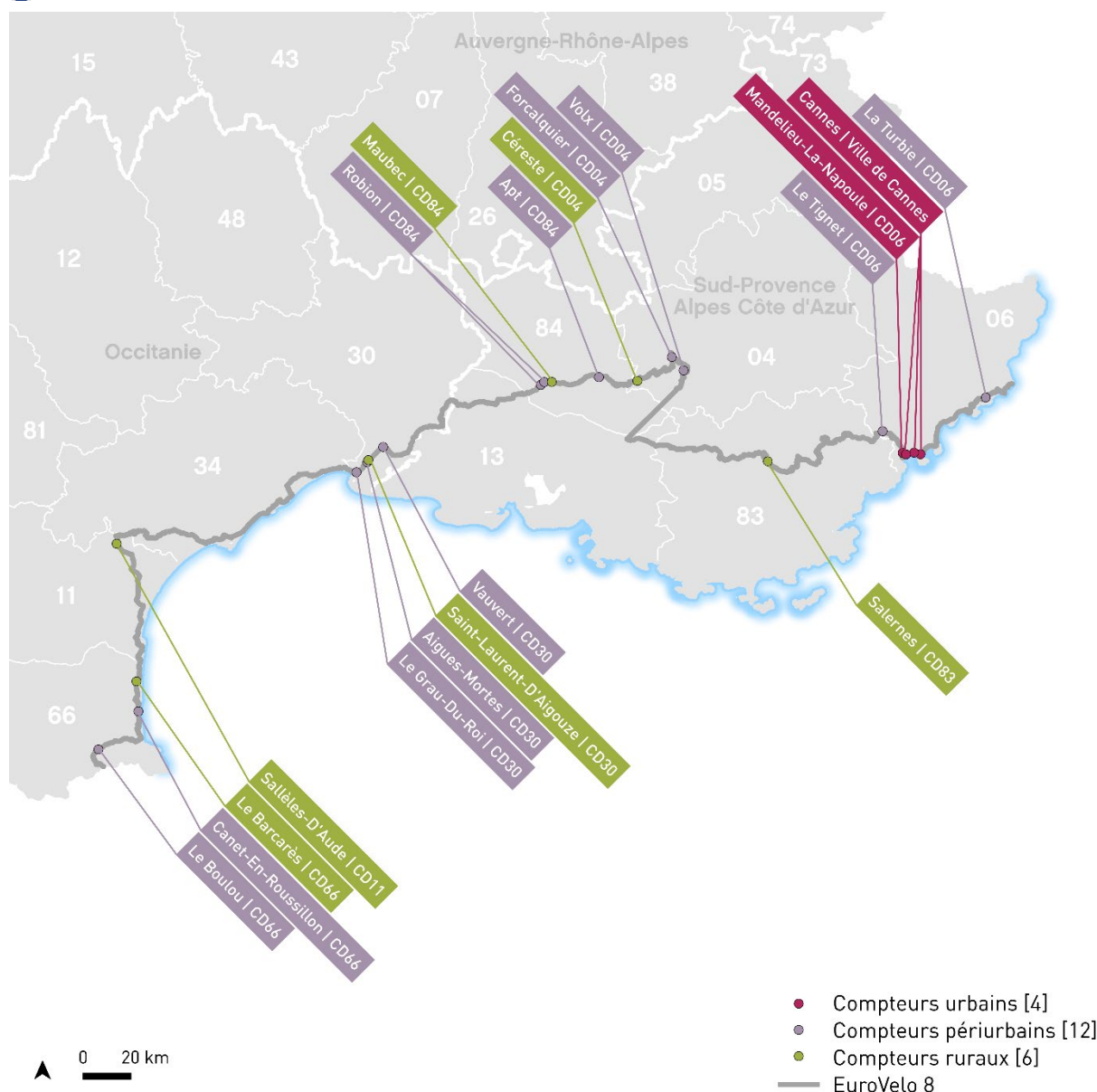
2016 : 7

2015 :

Site Internet : www.lamediterraneeavelo.org



Bilan 2020 : +9 % de passages de vélos



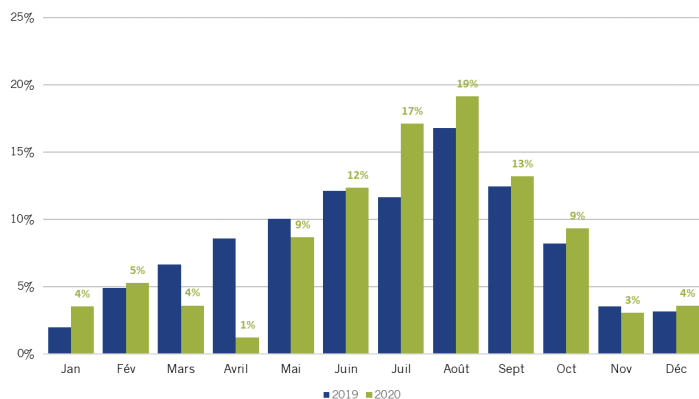
Compteurs utilisés pour l'analyse 2020 – EV8

Sur les 32 compteurs implantés sur l'itinéraire et partagés par huit propriétaires, seules les données de 22 compteurs ont pu être utilisées pour cette analyse.

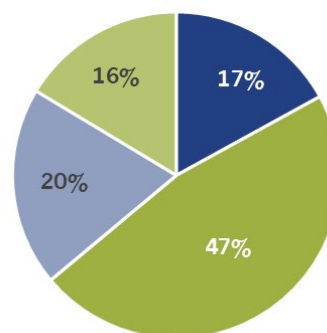
La Méditerranée à vélo voit sa fréquentation progresser de 9 % par rapport à 2019. Hors périodes de confinement, ce sont même 25 % de passages en plus qui ont été enregistrés par

les compteurs. Un résultat à mettre sur le compte d'un très bel été, avec en particulier une hausse de 42 % de la fréquentation en juillet qui représente, en 2020, un volume très proche de celui du mois d'août. Le pic estival se trouve ainsi renforcé. Sur l'ensemble de l'année, on observe en moyenne 202 passages par jour et par compteur. Ce chiffre atteint les 386 en juillet et août, contre 164 le reste de l'année.

Répartition mensuelle des passages 2020 (À échantillon comparable, base 6 compteurs – EV8)

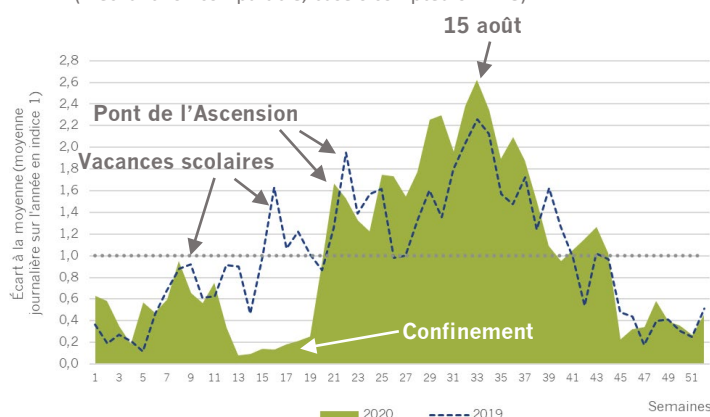


Répartition des passages 2020 par saison (Base 15 compteurs – EV8)

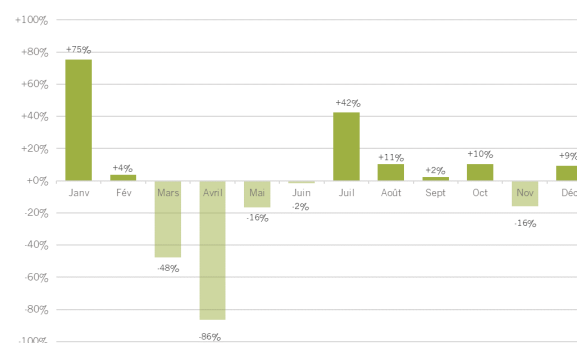


■ Printemps ■ Été ■ Automne ■ Hiver

Comparaison de la fréquentation journalière en 2019 et 2020 (À échantillon comparable, base 6 compteurs – EV8)



Évolution du nombre de passages mensuels par rapport à 2019 (À échantillon comparable, base 6 compteurs – EV8)



2 1 3 Palmarès des compteurs par type de milieu

| Milieu | Propriétaire | Compteurs | Fréquentation moyenne journalière 2020 |
|-------------------|-----------------|--|--|
| Sites urbains | Ville de Cannes | Midi-Dollfus | 477 |
| | Ville de Cannes | Gazagnaire | 447 |
| | Ville de Cannes | Royal Palm | 258 |
| Sites périurbains | CD 30 | Le Grau-du-Roi | 454 |
| | CD 66 | Canet-en-Roussillon | 350 |
| | CD 84 | Robion (Moutillon) | 221 |
| Sites ruraux | CD 66 | Le Barcarès | 525 |
| | CD 30 | Saint-Laurent-D'Aigouze (Tour carbonnière) | 203 |
| | CD 84 | Maubec (Senancole – Coustellet) | 202 |

EuroVelo 15 - Véloroute Rhin



Ville de départ : Huningue (68 – CEA)

Ville d'arrivée : Lauterbourg (67 - CEA)

Longueur totale en France : 200 km

Réalisé : 200 km

En site propre : 116 km

Nombre de compteurs analysés par année

2020 : 8

2019 : 5

2018 : 5

2017 : 5

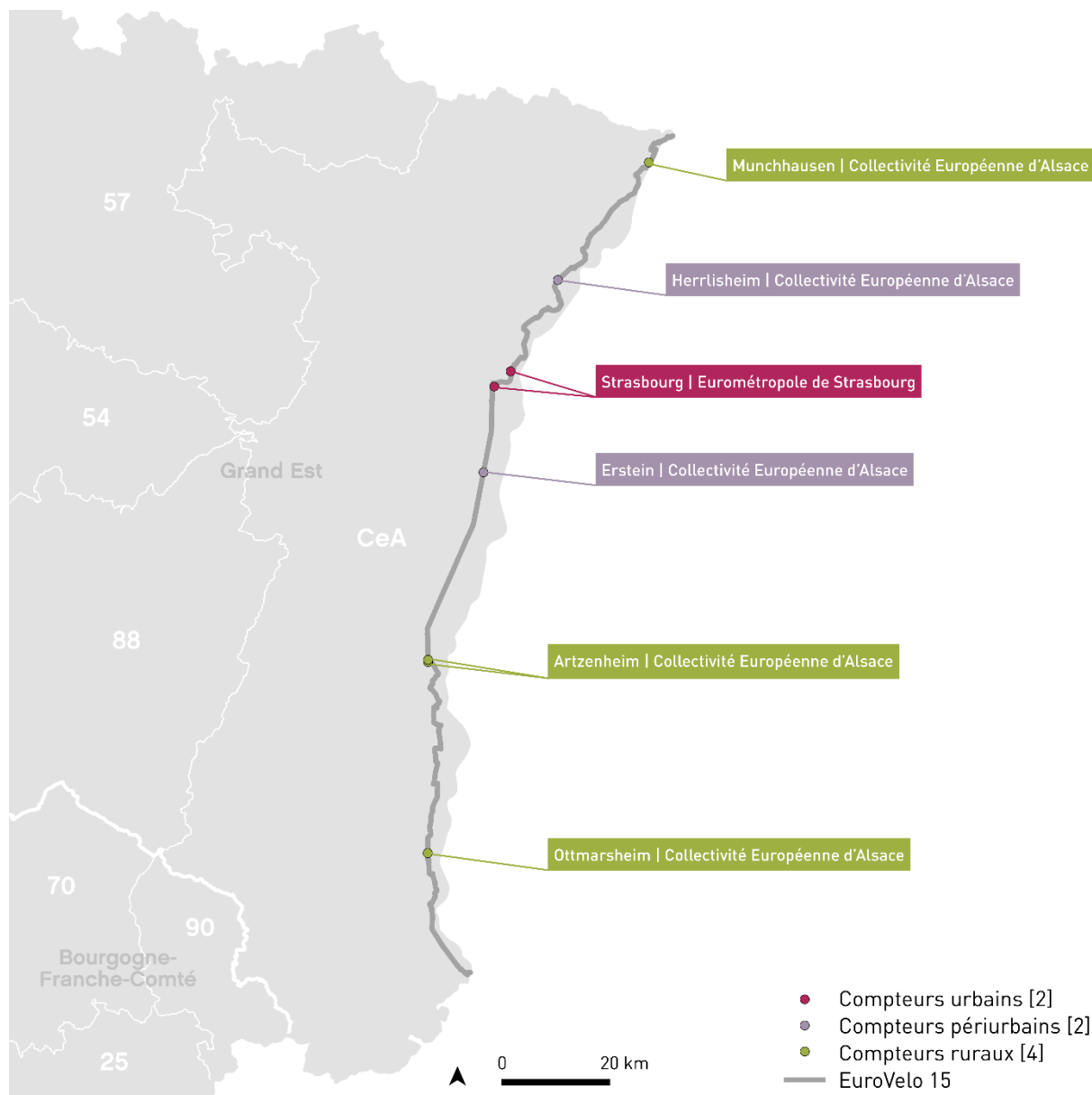
2016 : 5

2015 :

Site Internet : www.alsaceavelo.fr/itineraires/les-eurovelo-routes/



Bilan 2020 : une fréquentation en légère baisse (-2 %)



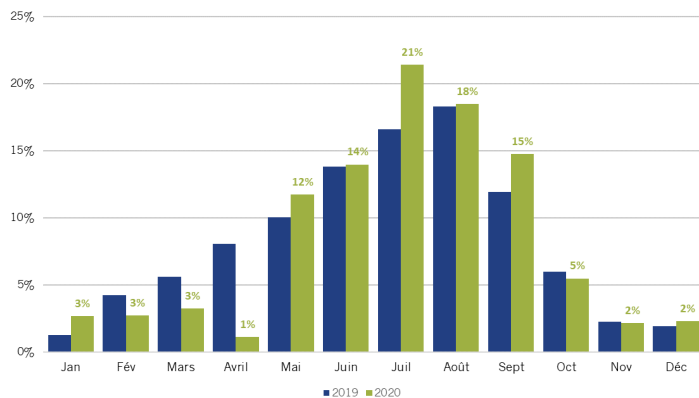
Compteurs utilisés pour l'analyse 2020 – EV15

Sur les onze compteurs implantés sur l'itinéraire et partagés par deux propriétaires, seules les données de huit compteurs ont pu être utilisées pour cette analyse.

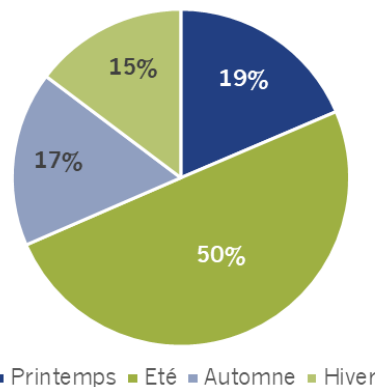
Malgré les fortes hausses enregistrées en juillet et septembre (respectivement +24 % et +19 %), l'itinéraire n'a pas réussi à compenser le retard pris au printemps en raison du confinement. Hors périodes de confinement, le résultat est cependant bon avec une progression du nombre

de passages de 12 % par rapport à 2019. En moyenne sur l'année, les compteurs enregistrent 205 passages par jour. Si cette fréquentation varie peu entre semaine et week-end, pour cet itinéraire touristique et de loisirs, la période estivale demeure importante. Cela se traduit par une fréquentation qui atteint les 394 passages en juillet et août, contre 166 le reste de l'année.

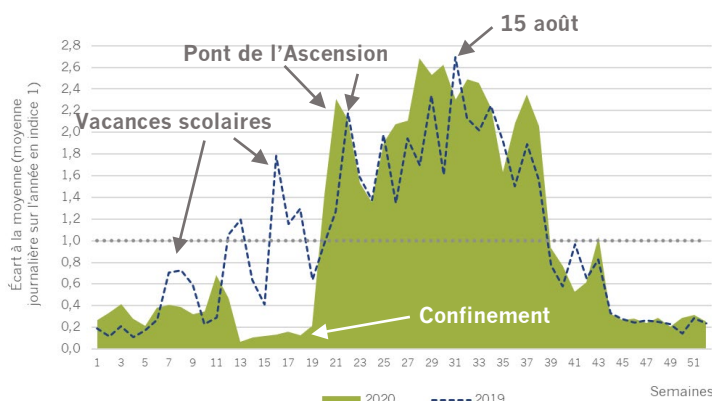
Répartition mensuelle des passages 2020 (À échantillon comparable, base 4 compteurs – EV15)



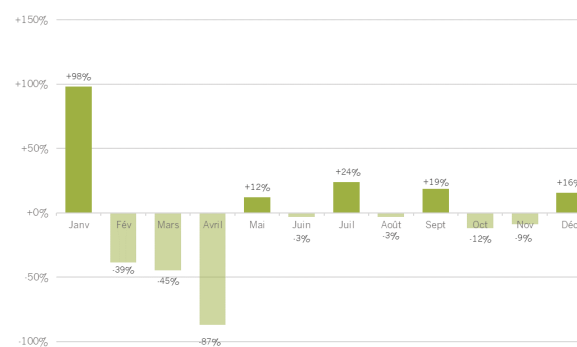
Répartition des passages 2020 par saison (Base 7 compteurs – EV15)



Comparaison de la fréquentation journalière en 2019 et 2020 (À échantillon comparable, base 4 compteurs – EV15)



Évolution du nombre de passages mensuels par rapport à 2019 (À échantillon comparable, base 4 compteurs – EV15)



2 1 3 Palmarès des compteurs par type de milieu

| Milieu | Propriétaire | Compteurs | Fréquentation moyenne journalière 2020 |
|-------------------|----------------------------------|-------------------------------|--|
| Sites urbains | Eurométropole de Strasbourg | Chemin Goeb | 1 181 |
| | Eurométropole de Strasbourg | Rue de la Plaine des bouchers | 541 |
| Sites périurbains | Collectivité Européenne d'Alsace | Erstein | 279 |
| | Collectivité Européenne d'Alsace | Herrlisheim | 138 |
| Sites ruraux | Collectivité Européenne d'Alsace | Munchhausen | 176 |
| | Collectivité Européenne d'Alsace | Artzenheim | 121 |
| | Collectivité Européenne d'Alsace | Artzenheim (Nord) | 107 |

EuroVelo 17 - ViaRhôna

Ville de départ : Saint-Gingolph (74)

Ville d'arrivée : Port-Saint-Louis-du-Rhône (13)
ou Sète (34)

Longueur totale en France : 789 km

Réalisé : 719 km

En site propre : 430 km

Nombre de compteurs analysés par année

2020 : 24

2019 : 27

2018 : 23

2017 : 17

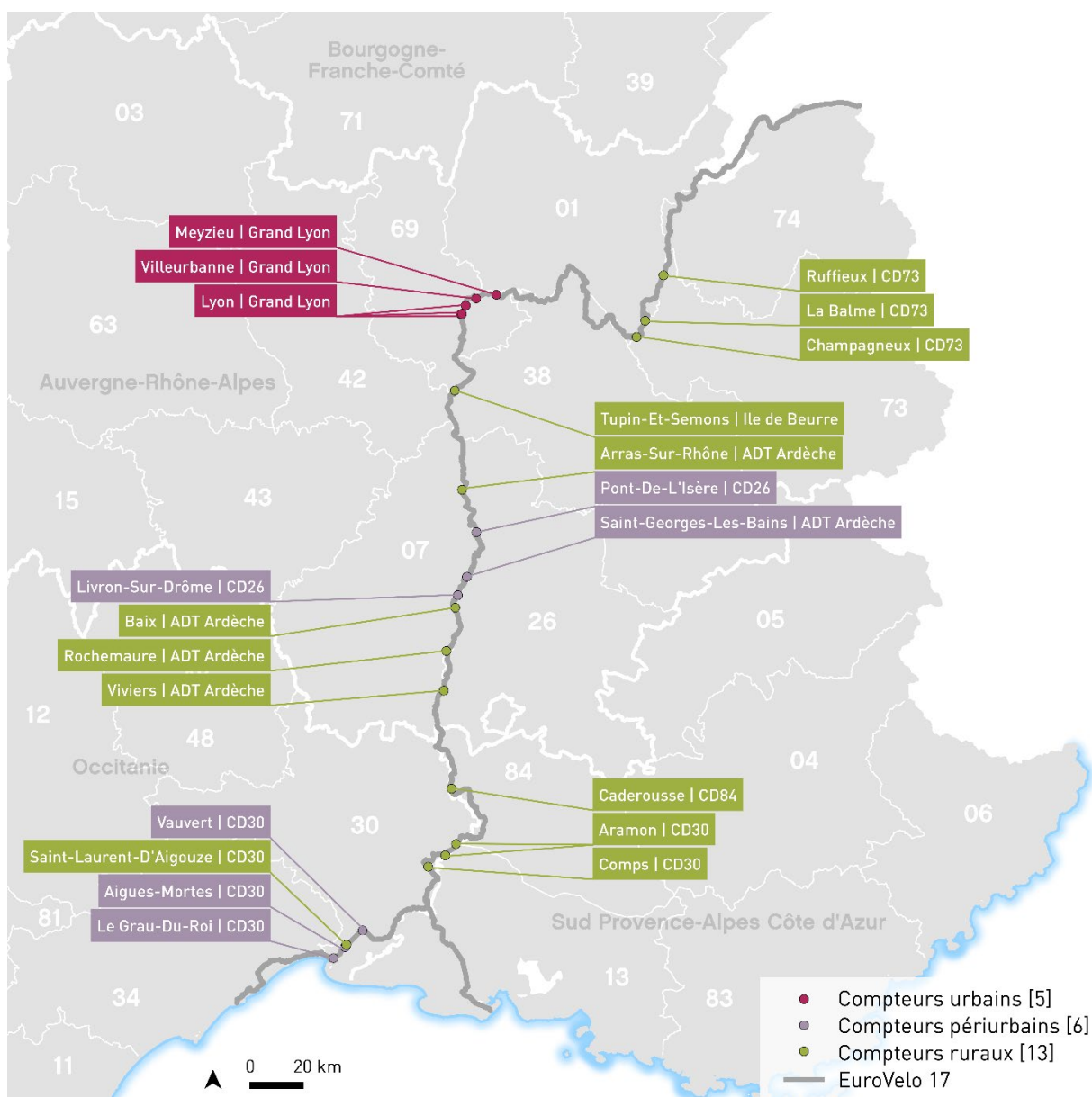
2016 : 17

2015 : 13

Site Internet : www.viarhona.com



Bilan 2019 : +7 % de passages, une progression tirée vers le haut par les compteurs urbains de Lyon

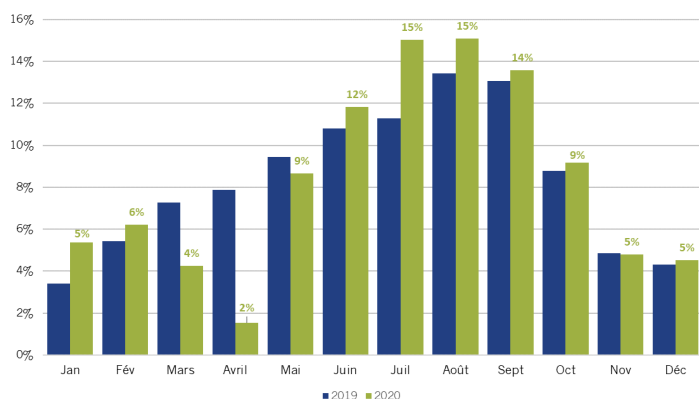


Compteurs utilisés pour l'analyse 2020 - EV17

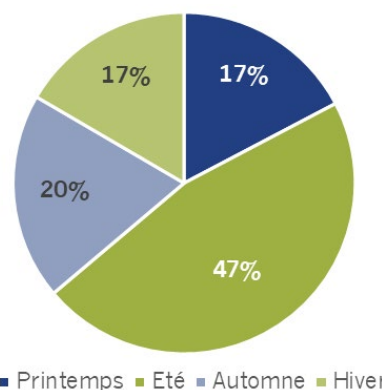
Sur les 34 compteurs implantés sur l'itinéraire et partagés par neuf propriétaires, seules les données de 24 compteurs ont pu être utilisées pour cette analyse.

La ViaRhôna enregistre une hausse du nombre de passages de vélos de 7 % sur l'année et 26 % hors périodes de confinement. Ce bon résultat est principalement dû à la progression des passages en milieu urbain (+11 %), alors que la fréquentation se maintient ou baisse en zones rurales ou périurbaines (respectivement +0 % et -8 %). Cet itinéraire est très marqué par les compteurs urbains de Lyon. Les moyennes masquent une grande disparité entre les sites urbains (1 580 passages par jour), et les sites ruraux et périurbains (121 passages). Le poids des compteurs urbains transparaît également dans la hausse enregistrée en janvier (+67 %), mois où la pratique urbaine a été boostée en raison d'une grève des transports publics.

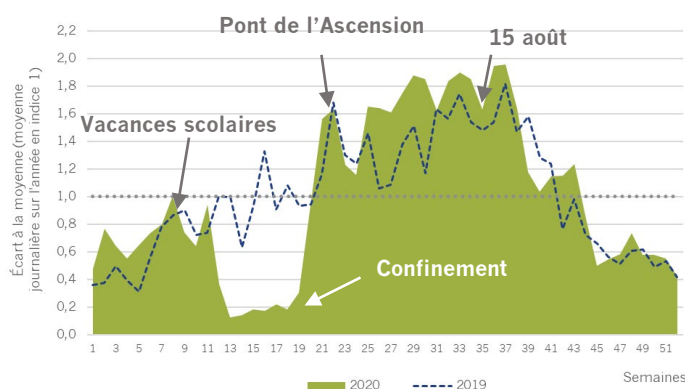
Répartition mensuelle des passages 2020 (À échantillon comparable, base 12 compteurs – EV17)



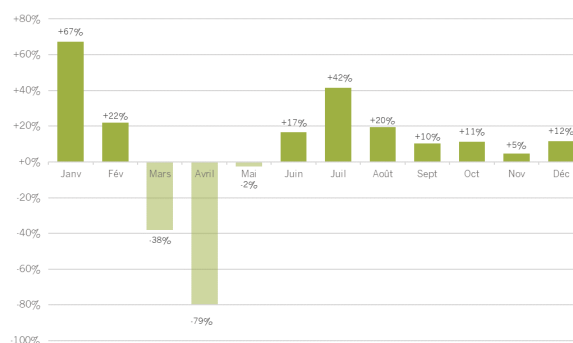
Répartition des passages 2020 par saison (Base 15 compteurs – EV17)



Comparaison de la fréquentation journalière en 2019 et 2020 (À échantillon comparable, base 12 compteurs – EV17)



Évolution du nombre de passages mensuels par rapport à 2019 (À échantillon comparable, base 12 compteurs – EV17)



Palmarès des compteurs par type de milieu

| Milieu | Propriétaire | Compteurs | Fréquentation moyenne journalière 2020 |
|-------------------|---------------|---|--|
| Sites urbains | Grand Lyon | Lyon 3 - Berges du Rhône | 3 268 |
| | Grand Lyon | Lyon 7 - Pont Raymond Barre | 1 912 |
| | Grand Lyon | Lyon 2 - Pont de la Mulatière | 1 439 |
| Sites périurbains | CD 30 | Le Grau-du-Roi | 454 |
| | CD 30 | Aigues-Mortes | 211 |
| | CD 26 | Pont de l'Isère | 193 |
| Sites ruraux | Ile de Beurre | Tupin-et-Semons (Maison de la nature) | 289 |
| | CD 30 | Saint-Laurent-d'Aigouze (la tour Carbonnière) | 203 |
| | CD 73 | Ruffieux | 184 |

Véloroute 16 - Avenue verte London-Paris



Ville de départ : Dieppe (76)

Ville d'arrivée : Paris (75)

Longueur totale en France : 394 km

Réalisé : 394 km

En site propre : 216 km

Nombre de compteurs analysés par année

2020 : 10

2019 : 9

2018 : 14

2017 : 10

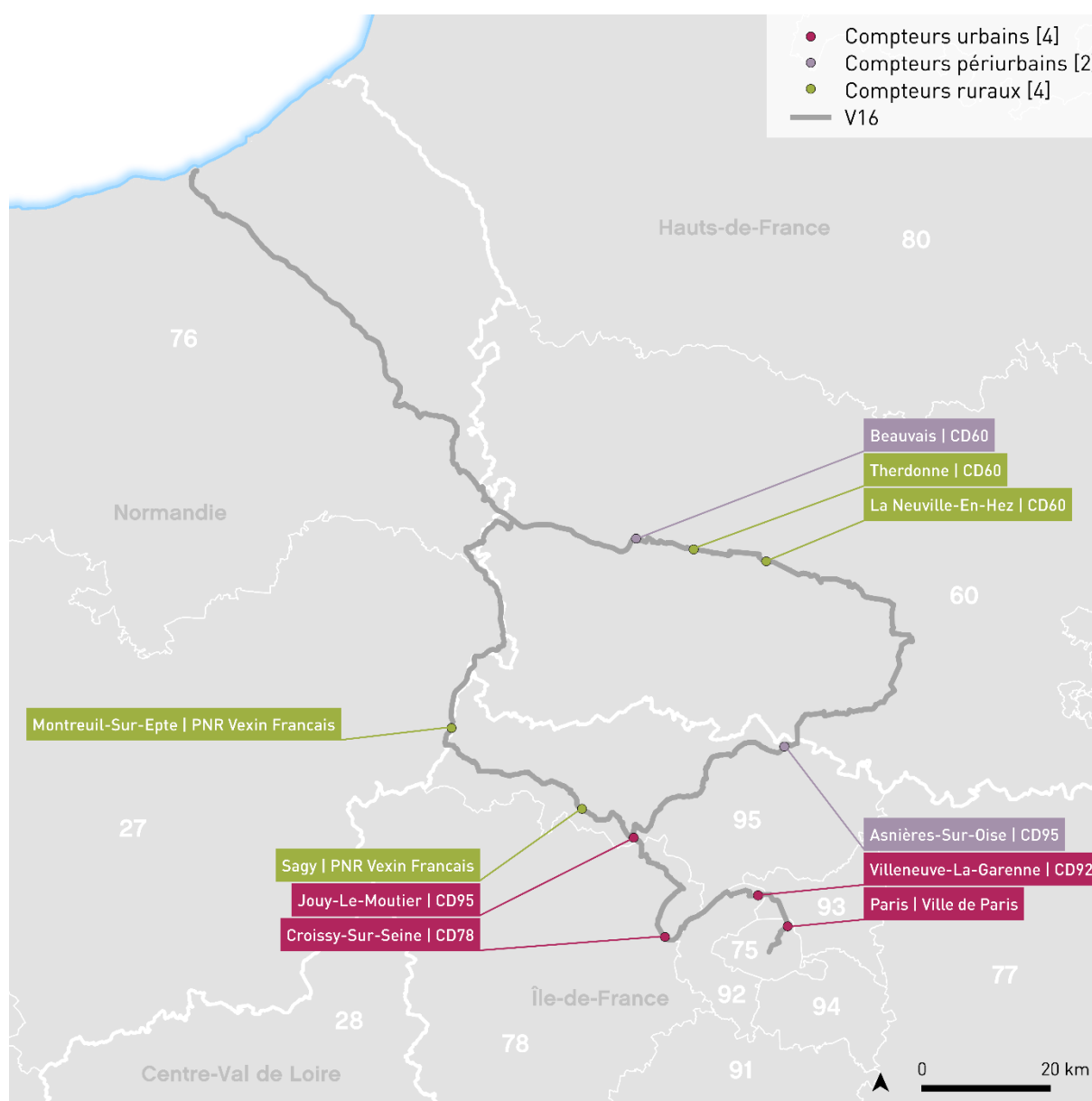
2016 : 10

Site Internet : www.avenuevertelondonparis.com

Attention : le périmètre d'observation a évolué depuis le rapport 2017. Seuls les résultats pour la partie Avenue verte London-Paris sont présentés.



Bilan 2020 : +39 % par rapport à 2019, une fréquentation dopée par la pratique de loisirs en milieu urbain



Compteurs utilisés pour l'analyse 2020 – V16

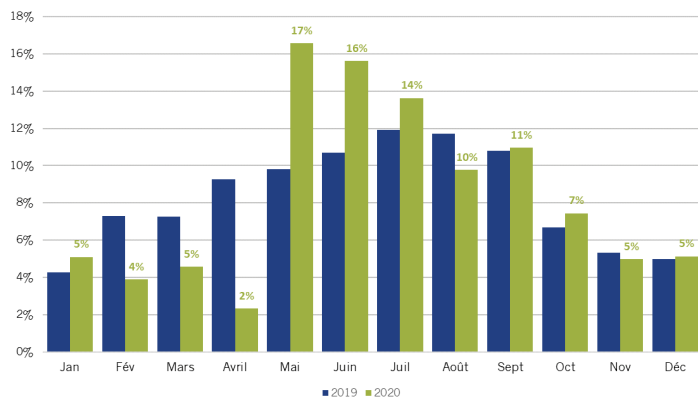
Sur les 28 compteurs implantés sur l'itinéraire et partagés par sept propriétaires, seules les données de dix compteurs ont pu être utilisées pour cette analyse.

La fréquentation 2020 connaît bon spectaculaire : +39 % de passages par rapport à 2019 et +63 % hors confinements. Un résultat fortement impacté par la flambée de la pratique de loisirs en milieu urbain. Ainsi, la fréquentation progresse de 28 % en périurbain, 17 % en rural et de 41 % en milieu urbain.

En moyenne sur l'année, les compteurs enregistrent 385 passages par jour et par compteur. La fréquentation est plus importante le week-end avec 408 passages contre 376 passages en semaine. L'écart est cependant moins important qu'avant la crise sanitaire.

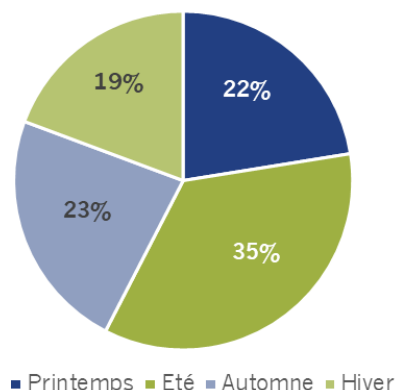
Répartition mensuelle des passages 2020

(À échantillon comparable, base 4 compteurs – V16)



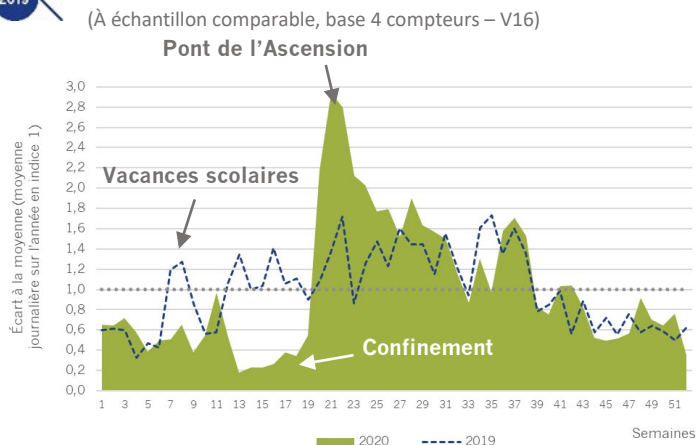
Répartition des passages 2020 par saison

(Base 6 compteurs – V16)



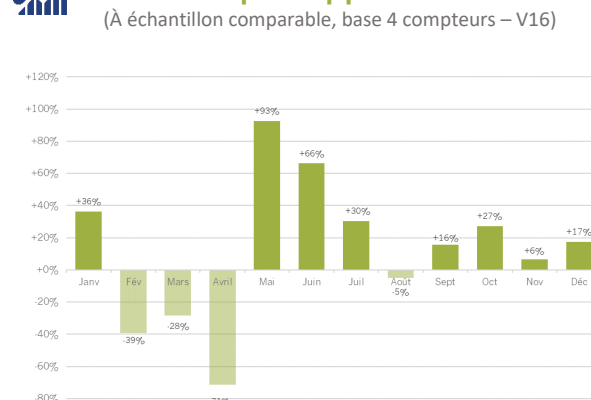
Comparaison de la fréquentation journalière en 2019 et 2020

(À échantillon comparable, base 4 compteurs – V16)



Évolution du nombre de passages mensuels par rapport à 2019

(À échantillon comparable, base 4 compteurs – V16)



2 1 3 Palmarès des compteurs par type de milieu

| Milieu | Propriétaire | Compteurs | Fréquentation journalière moyenne 2020 |
|-------------------|--------------------|-----------------------------------|--|
| Sites urbains | Ville de Paris | Paris (face au 25 quai de l'Oise) | 2 414 |
| | CD 78 | Croissy-sur-Seine | 643 |
| | CD 95 | Jouy-le-Moutier | 207 |
| Sites périurbains | CD 60 | Beauvais | 123 |
| | CD 95 | Asnières-sur-Oise | 53 |
| | PNR Vexin Français | Montreuil-sur-Epte | 84 |
| Sites ruraux | CD 60 | La Neuville-en-Hez | 75 |
| | PNR Vexin Français | Sagy | 44 |

Véloroute 40 - La Véloscénie



Ville de départ : Paris (75)

Ville d'arrivée : Le Mont-Saint-Michel (50)

Longueur totale en France : 563 km

Réalisé : 561 km

En site propre : 259 km

Nombre de compteurs analysés par année

2020 : 13

2019 : 10

2018 : 6

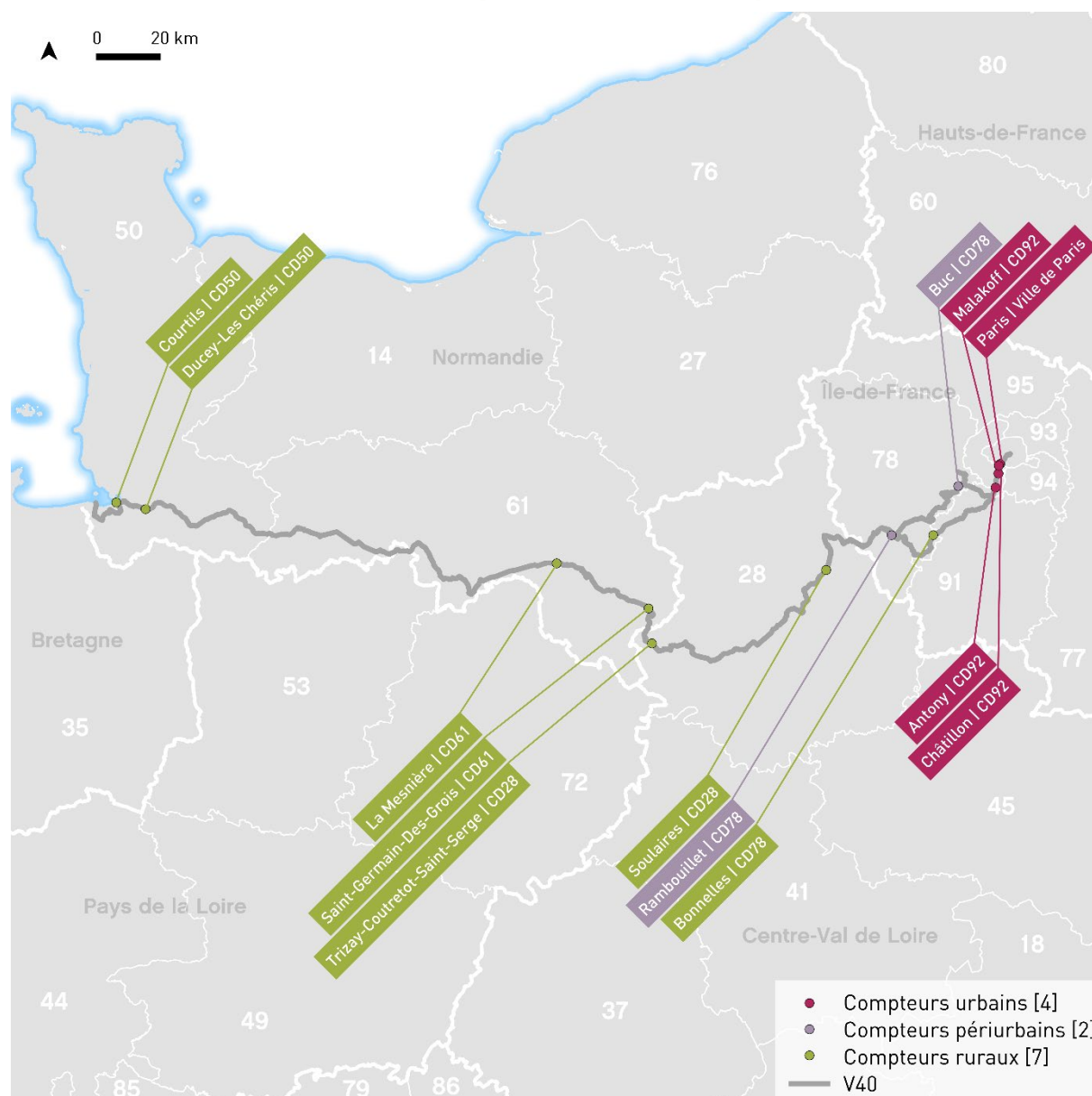
2017 : 3

2016 : 3

Site Internet : www.veloscenie.com



Bilan 2020 : +29 % de passages par rapport à 2019, un résultat tiré vers le haut par l'urbain et le périurbain



Compteurs utilisés pour l'analyse 2020 – V40

Sur les quatorze compteurs implantés sur l'itinéraire et partagés par six propriétaires, seules les données de treize compteurs ont pu être utilisées pour cette analyse.

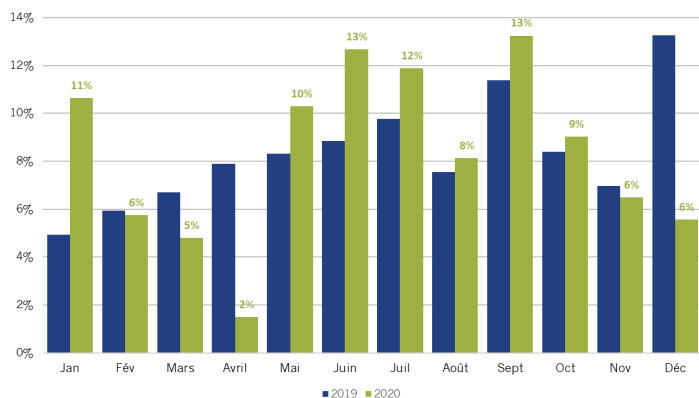
À noter que ce bilan est publié, mais les données doivent être considérées avec précaution compte-tenu d'une couverture partielle de la partie ouest de l'itinéraire.

En 2020, la fréquentation progresse fortement : +29 % par rapport à 2019 et +56 % hors confinements. Ce bilan est en grande partie due à la pratique en milieu urbain et périurbain qui progresse en moyenne de 30 % contre 9 % en milieu rural. Cet itinéraire est marqué par une forte variation des niveaux de fréquentation selon les territoires observés. Ainsi, le nombre moyen de passages en ville est de 1 490 par jour et par compteur et de 53 à la campagne. Les compteurs urbains impactent également la saisonnalité. Celle-ci est assez homogène sur l'année, caractéristique d'une fréquentation utilitaire.



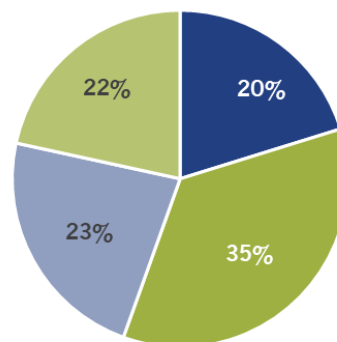
Répartition mensuelle des passages 2020

(À échantillon comparable, base 8 compteurs – V40)



Répartition des passages 2020 par saison

(Base 11 compteurs – V40)

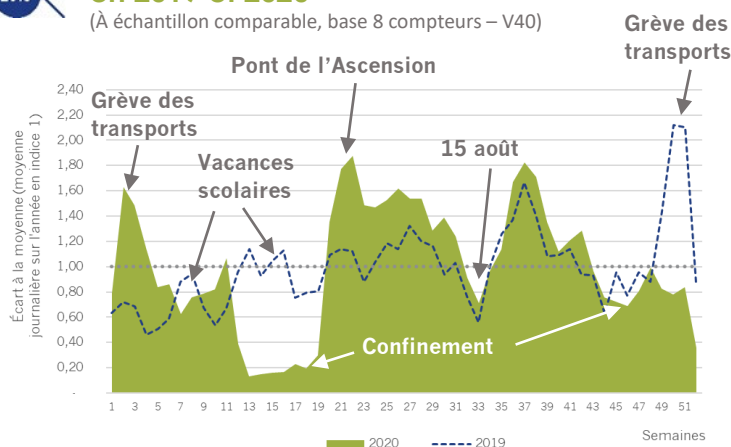


■ Printemps ■ Été ■ Automne ■ Hiver



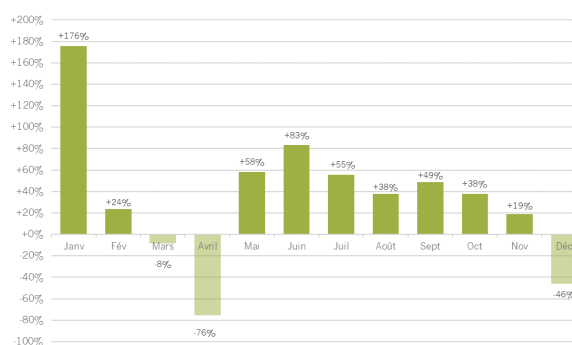
Comparaison de la fréquentation journalière en 2019 et 2020

(À échantillon comparable, base 8 compteurs – V40)



Évolution du nombre de passages mensuels par rapport à 2019

(À échantillon comparable, base 8 compteurs – V40)



Palmarès des compteurs par type de milieu

| Milieu | Propriétaire | Compteurs | Fréquentation moyenne journalière 2020 |
|-------------------|----------------|--------------------------|--|
| Sites urbains | Ville de Paris | Paris - Rue Julia Bartet | 2 348 |
| | CD 92 | Malakoff | 1 762 |
| | CD 92 | Antony | 949 |
| Sites périurbains | CD 78 | Buc | 188 |
| | CD 78 | Rambouillet | 86 |
| | CD 50 | Ducey-les-Chéris | 90 |
| Sites ruraux | CD 28 | Soulaire | 84 |
| | CD 50 | Courtils | 79 |

Véloroute 43 - La Vélo Francette



Ville de départ : Ouistreham (14)

Ville d'arrivée : La Rochelle (17)

Longueur totale en France : 709 km

Réalisé : 708 km

En site propre : 334 km

Nombre de compteurs analysés par année

2020 : 22

2019 : 17

2018 : 16

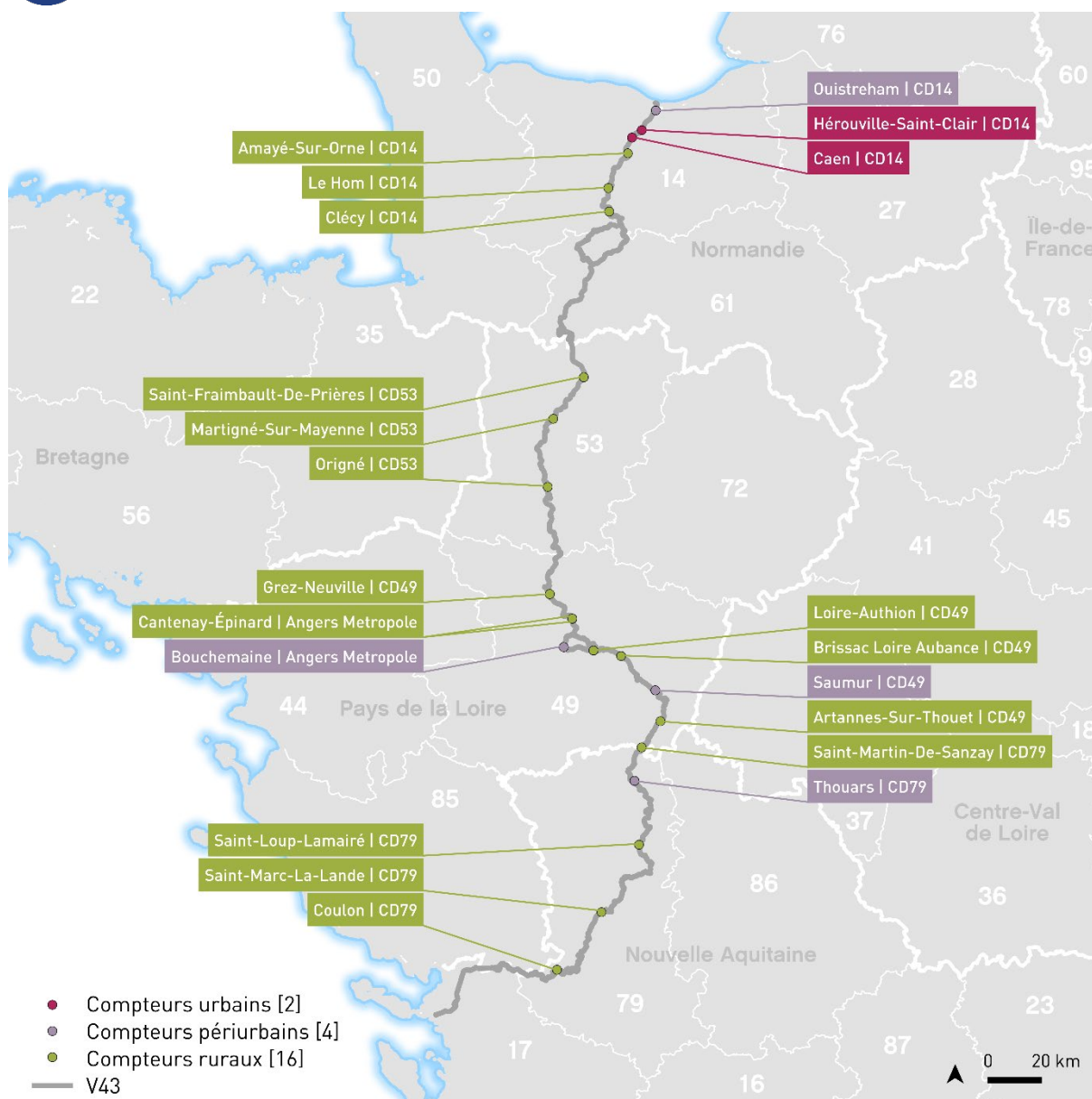
2017 : 12

2016 : 13

Site Internet : www.lavelofrancette.com



Bilan 2020 : +6 % de passages par rapport à 2019



Compteurs utilisés pour l'analyse 2020 – V43

Sur les 23 compteurs implantés sur l'itinéraire et partagés par six propriétaires, seules les données de 22 compteurs ont pu être utilisées pour cette analyse.

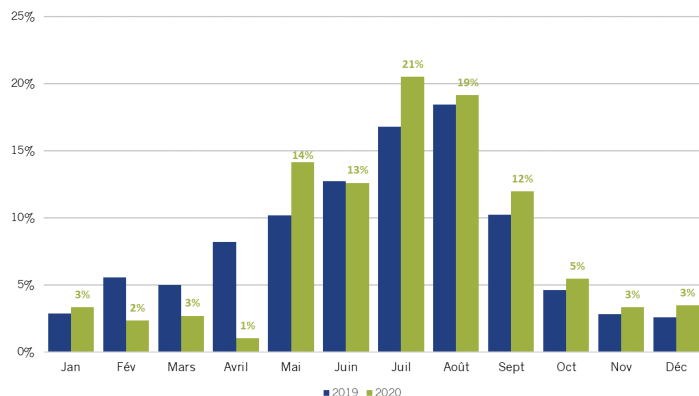
La fréquentation de La Vélo Francette progresse de 6 % par rapport à 2019. Ce résultat atteint +17 % hors confinements. Malgré un contexte inhabituel, l'itinéraire connaît une importante hausse de fréquentation en mai (+37 %) et juillet (+21 %), ainsi qu'à l'arrière-saison (+18 % pour la période de septembre à décembre).

L'itinéraire comptabilise en moyenne 160 passages par jour et par compteur. Ce chiffre est plus important le week-end (222 passages) que la semaine (136). La fréquentation est également très liée aux ponts et vacances scolaires. Durant ces périodes, la fréquentation moyenne journalière y est 1,2 fois supérieure à celle observée sur l'ensemble de l'année.



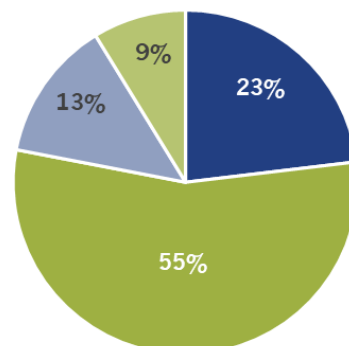
Répartition mensuelle des passages 2020

(À échantillon comparable, base 11 compteurs – V43)



Répartition des passages 2020 par saison

(Base 18 compteurs – V43)

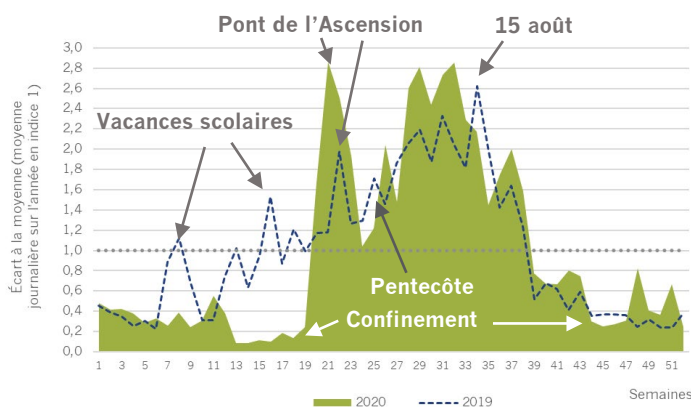


■ Printemps ■ Été ■ Automne ■ Hiver



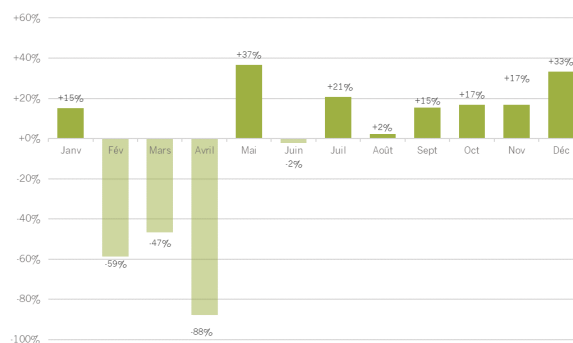
Comparaison de la fréquentation journalière en 2019 et 2020

(À échantillon comparable, base 11 compteurs – V43)



Évolution du nombre de passages mensuels par rapport à 2019

(À échantillon comparable, base 11 compteurs – V43)



2 1 3

Palmarès des compteurs par type de milieu

| Milieu | Propriétaire | Compteurs | Fréquentation moyenne journalière 2020 |
|-------------------|------------------------|--------------------------------------|--|
| Sites urbains | CD 14 | Hérouville-Saint-Clair | 479 |
| | CD 14 | Caen | 439 |
| Sites périurbains | CD 14 | Ouistreham | 492 |
| | Angers Loire Métropole | Bouchemaine | 444 |
| | CD 49 | Saumur (Saint-Hilaire-Saint-Florent) | 81 |
| Sites ruraux | CD 14 | Amayé-sur-Orne | 271 |
| | CD 14 | Le Hom (Thury-Harcourt) | 180 |
| | CD 79 | Coulon | 161 |

Véloroute 50 - La Voie Bleue



Ville de départ : Apach (57)

Ville d'arrivée : Lyon (69)

Longueur totale en France : 677 km

Réalisé : 661 km

En site propre : 507 km

Nombre de compteurs analysés par année

2020 : 11

2019 : 8

2018 : 8

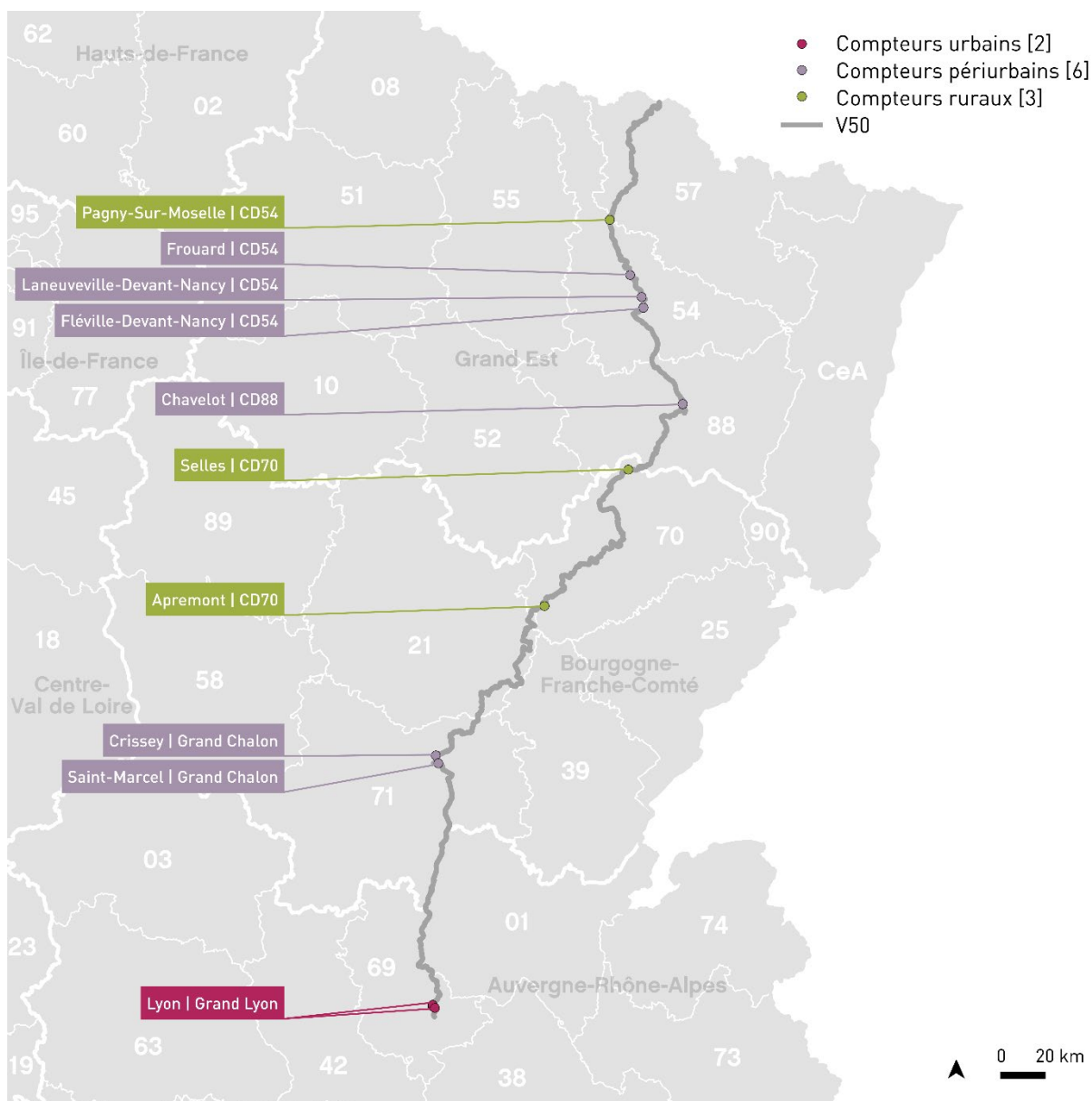
2017 : 5

2016 : 5

Site Internet : www.lavoiebleue.com



Bilan 2020 : +22 % de passages par rapport à 2019, une progression tirée par la fréquentation en milieu urbain



Compteurs utilisés pour l'analyse 2020 - V50

Sur les dix-huit compteurs implantés sur l'itinéraire et partagés par sept propriétaires, seules les données de onze compteurs ont pu être utilisées pour cette analyse.

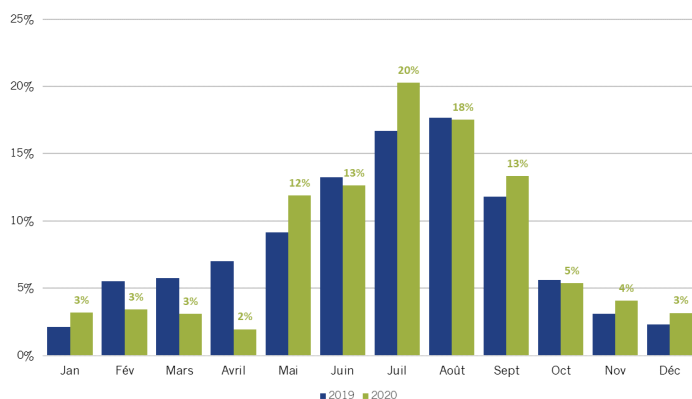
La Voie Bleue enregistre une progression de 22 % du nombre de passages par rapport à 2019. La fréquentation progresse ou se maintient sur l'ensemble des mois de l'année, excepté de

février à avril, notamment en raison du confinement. Hors confinements, le nombre de passages augmente de 41 % par rapport à 2019. La fréquentation moyenne de l'itinéraire est de 466 passages par jour et par compteur, avec une fréquentation légèrement plus importante en semaine (483 passages) que le week-end (424 passages). Ceci traduit le poids des compteurs urbains de Lyon sur les moyennes observées à l'échelle de l'itinéraire. Derrière ces moyennes se cachent, en réalité, des niveaux de fréquentation très différents selon les territoires. En ville, les compteurs enregistrent en moyenne 1 854 passages par jour, alors qu'à la campagne, le niveau moyen est de 66 passages par jour.



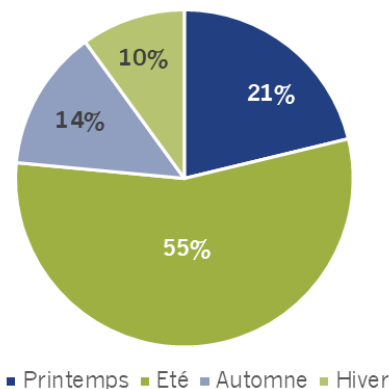
Répartition mensuelle des passages 2020

(À échantillon comparable, base 4 compteurs – V50)



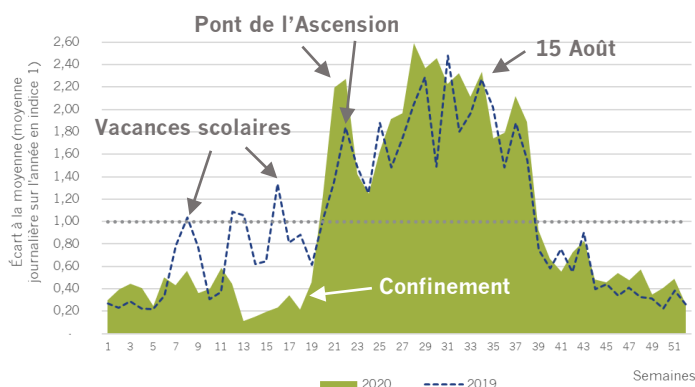
Répartition des passages 2020 par saison

(Base 5 compteurs – V50)



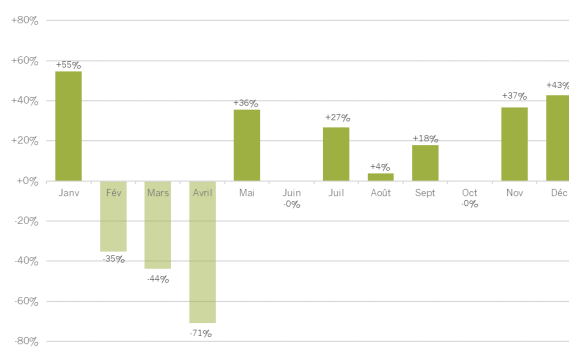
Comparaison de la fréquentation journalière en 2019 et 2020

(À échantillon comparable, base 4 compteurs – V50)



Évolution du nombre de passages mensuels par rapport à 2019

(À échantillon comparable, base 4 compteurs – V50)



2 1 3

Palmarès des compteurs par type de milieu

| Milieu | Propriétaire | Compteurs | Fréquentation moyenne journalière 2020 |
|-------------------|--------------|-------------------------|--|
| Sites urbains | Grand Lyon | Lyon 5 - Pierre Scize | 2 272 |
| | Grand Lyon | Lyon 9 - Jayr | 1 436 |
| Sites périurbains | CD 54 | Laneuville-devant-Nancy | 361 |
| | CD 88 | Chavelot | 213 |
| | CD 54 | Frouard | 189 |
| | CD 54 | Pagny-sur-Moselle | 120 |
| Sites ruraux | CD 70 | Apremont | 40 |
| | CD 70 | Selles | 40 |

Véloroute 51 - Tour de Bourgogne à vélo



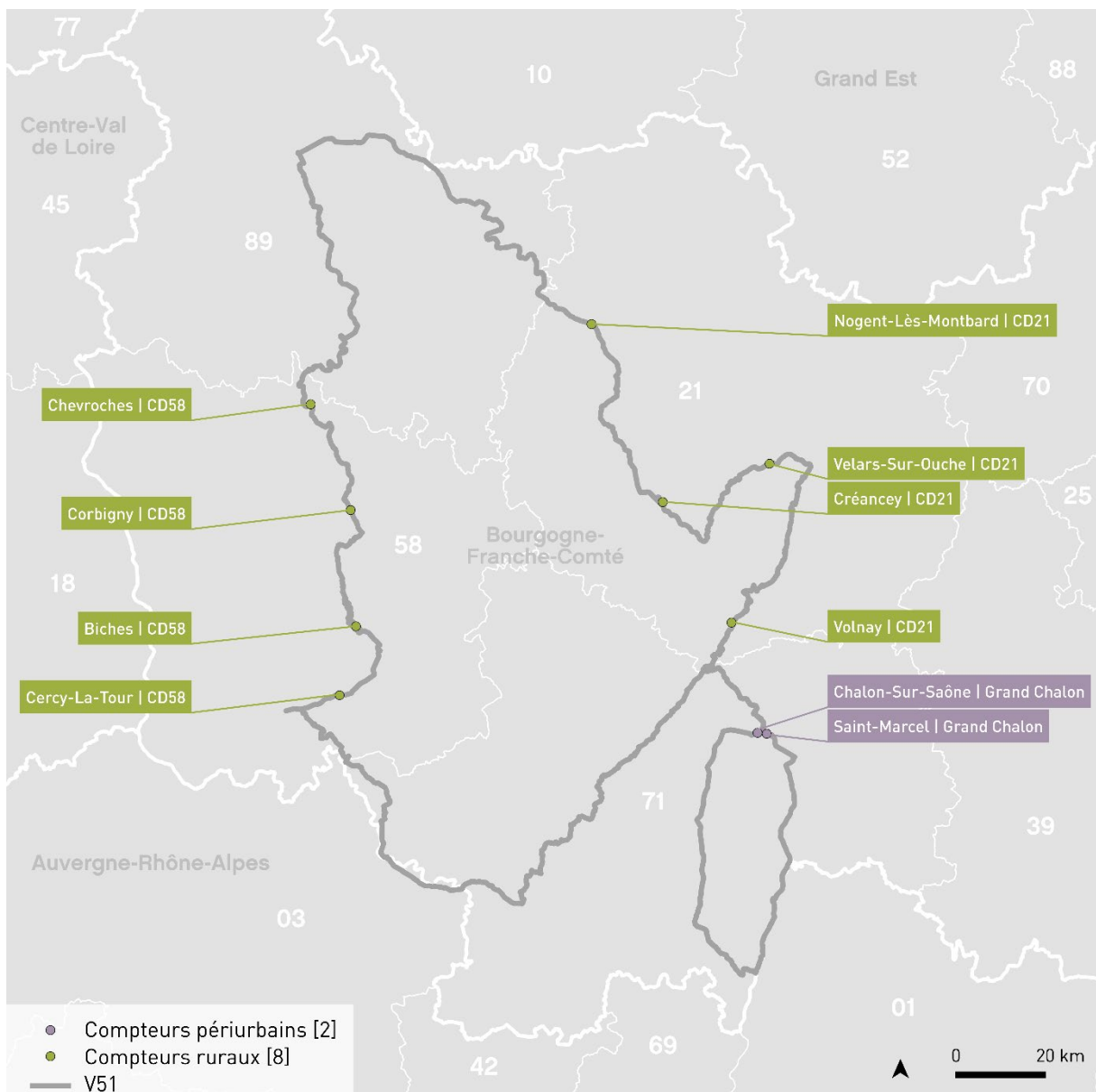
Longueur totale en France : 696 km Réalisé : 688 km En site propre : 454 km

Nombre de compteurs analysés par année 2020 : 10 2019 : 9 2018 : 8

2017 : 8 2016 : 7 2015 : 7

Site Internet : www.la-bourgogne-a-velo.com

Bilan 2020 : une fréquentation en recul de 9 % par rapport à 2019 malgré un bel été



Compteurs utilisés pour l'analyse 2020 - V51

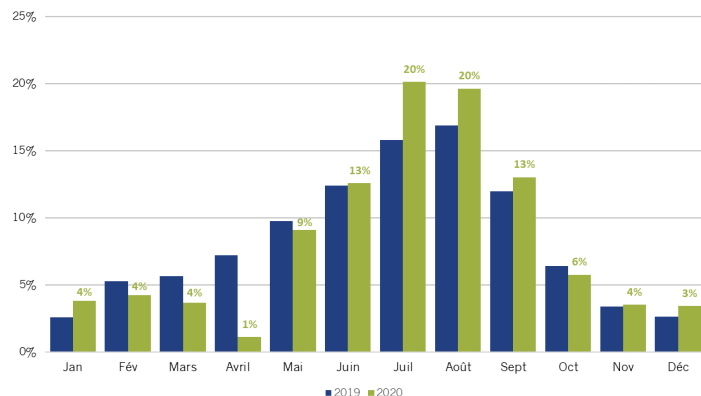
Les données des dix compteurs implantés sur l'itinéraire et partagés par trois propriétaires ont pu être utilisées pour cette analyse.

Le Tour de Bourgogne enregistre une baisse de 9 % du nombre de passages par rapport à 2019. La hausse de 11 % observée en juillet-août n'a pas permis de compenser le retard pris pendant les confinements. Hors confinements, la fréquentation progresse légèrement : +2 % par rapport

à 2019. Comme les autres années, la fréquentation varie fortement selon les périodes de l'année et est marquée par un pic en juillet-août. Ainsi, la fréquentation est en moyenne de 235 passages par jour et par compteur sur cette période, soit 3,3 fois plus que le reste de l'année (71 passages en moyenne).

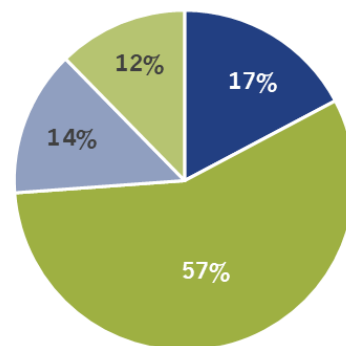
Répartition mensuelle des passages 2020

(À échantillon comparable, base 8 compteurs – V51)



Répartition des passages 2020 par saison

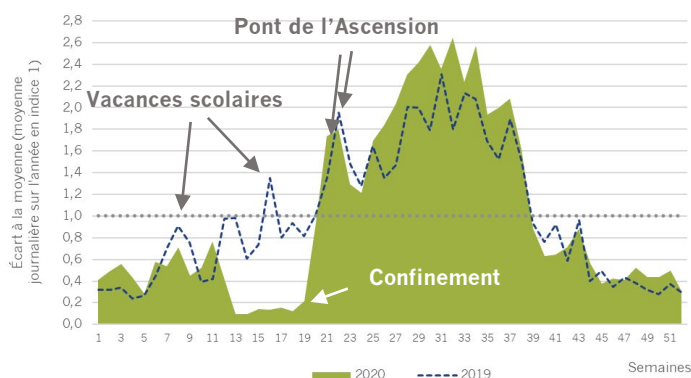
(Base 8 compteurs – V51)



■ Printemps ■ Été ■ Automne ■ Hiver

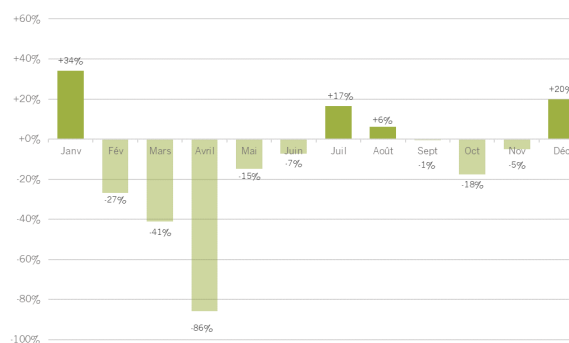
Comparaison de la fréquentation journalière en 2019 et 2020

(À échantillon comparable, base 8 compteurs – V51)



Évolution du nombre de passages mensuels par rapport à 2019

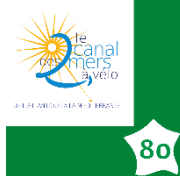
(À échantillon comparable, base 8 compteurs – V51)



2 1 3 Palmarès des compteurs par type de milieu

| Milieu | Propriétaire | Compteurs | Fréquentation moyenne journalière 2020 |
|--------------------------|--------------|--------------------------------------|--|
| Sites urbains | | Pas de compteurs déclarés ni validés | |
| | Grand Chalon | Chalon-sur-Saône (Pont Jean Richard) | 226 |
| Sites périurbains | Grand Chalon | Saint-Marcel (Piste GC) | 100 |
| | CD 21 | Velars-sur-Ouche | 306 |
| Sites ruraux | CD 21 | Volnay | 115 |
| | CD 58 | Armes | 50 |

Véloroute 80 - Canal des 2 mers à vélo



Ville de départ : Royan (17)

Ville d'arrivée : Sète (34) ou Port-la-Nouvelle (11)

Longueur totale en France : 790 km

Réalisé : 611 km

En site propre : 406 km

Nombre de compteurs analysés par année

2020 : 20

2019 : 19

2018 : 14

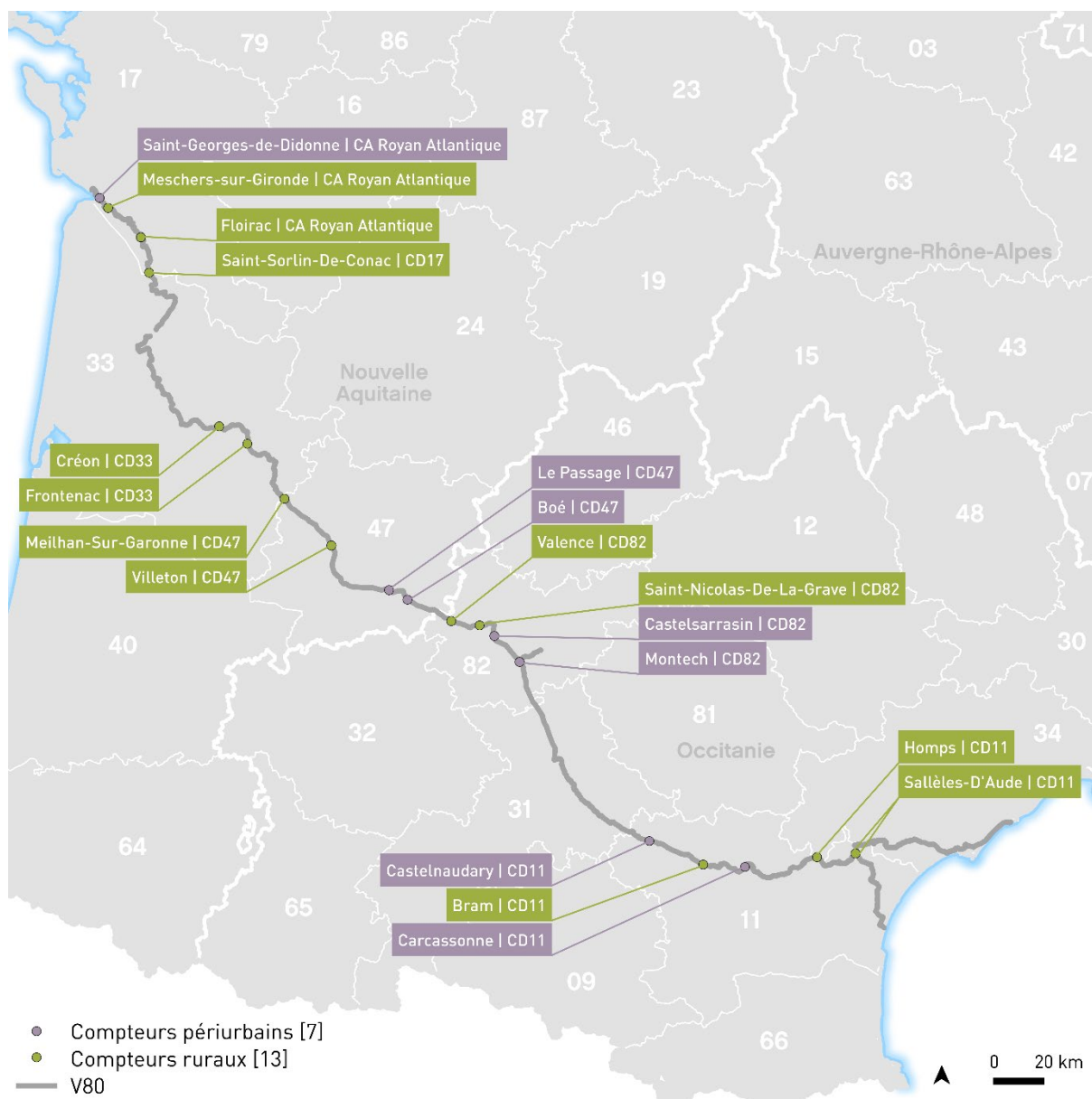
2017 : 11

2016 : 16

Site Internet : www.canaldes2mersavelo.com



Bilan 2020 : -6 % de passages par rapport à 2019 malgré un très bon mois de juillet



Compteurs utilisés pour l'analyse 2020 – V80

Sur les 27 compteurs implantés sur l'itinéraire et partagés par six propriétaires, seules les données de 20 compteurs ont pu être utilisées pour cette analyse.

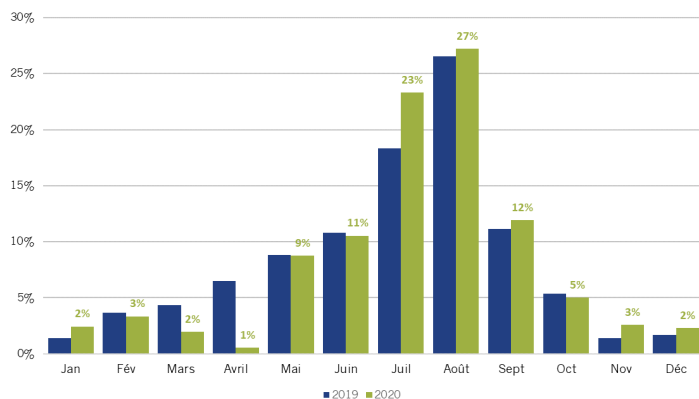
En 2020, la fréquentation du Canal des 2 mers à vélo connaît un recul de 6 % par rapport à 2019. Néanmoins, hors périodes de confinement, le nombre de passages de vélos progresse de

4 %. La forte hausse enregistrée en juillet (+21 %) n'a pas permis de compenser le retard pris lors du premier confinement. Encore plus que les années précédentes, l'été concentre une part importante de la fréquentation (67 % en 2020 contre 51 % en 2019). La fréquentation moyenne en juillet-août atteint 348 passages par jour et par compteur contre 79 passages sur le reste de l'année.



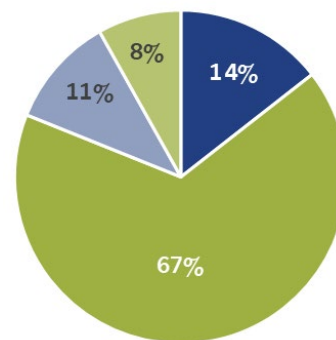
Répartition mensuelle des passages 2020

(À échantillon comparable, base 7 compteurs – V80)



Répartition des passages 2020 par saison

(Base 9 compteurs – V80)

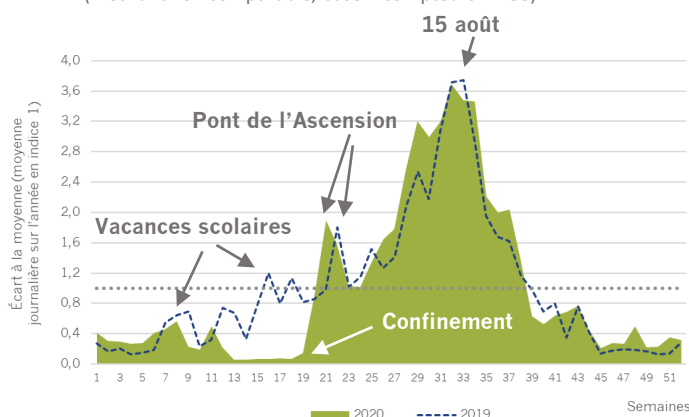


■ Printemps ■ Été ■ Automne ■ Hiver



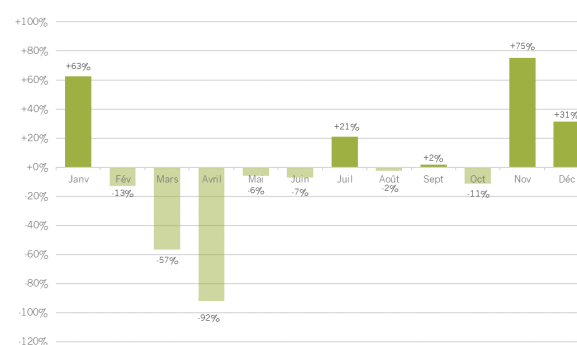
Comparaison de la fréquentation journalière en 2019 et 2020

(À échantillon comparable, base 7 compteurs – V80)



Évolution du nombre de passages mensuels par rapport à 2019

(À échantillon comparable, base 7 compteurs – V80)



Palmarès des compteurs par type de milieu

| Milieu | Propriétaire | Compteurs | Fréquentation moyenne journalière 2020 |
|--------------------------|------------------|--------------------------------------|--|
| Sites urbains | | Pas de compteurs déclarés ni validés | |
| | Royan Atlantique | Saint-Georges-de-Didonne | 516 |
| Sites périurbains | CD 82 | Castelsarrasin | 246 |
| | CD 47 | Boé | 226 |
| | CD 33 | Créon | 198 |
| Sites ruraux | Royan Atlantique | Meschers-Sur-Gironde | 117 |
| | CD 82 | Saint-Nicolas-de-la-Grave | 109 |

CRÉDITS

© Vélo & Territoires

Rédaction :
Stéphanie MANGIN, Vélo & Territoires

Mise en page :
Dorothée APERCEL, Vélo & Territoires

Photos de couverture : J-F Fayolle pour Nantes
Métropole, Didier Gourbin / Grand Chambéry, CD06

Cartes : Fabien COMMEAUX,
Vélo & Territoires

Source des données géographiques :
© Vélo & Territoires, ON3V

Soutien technique : Eco-Compteur

Date de publication : septembre 2021

Financé
par



**MINISTÈRE
DE LA TRANSITION
ÉCOLOGIQUE**

*Liberté
Égalité
Fraternité*



**vélo &
territoires**

COORDINATEUR DU RÉSEAU
NATIONAL CYCLABLE



**eco
compteur**



**MINISTÈRE
DE LA TRANSITION
ÉCOLOGIQUE**

*Liberté
Égalité
Fraternité*