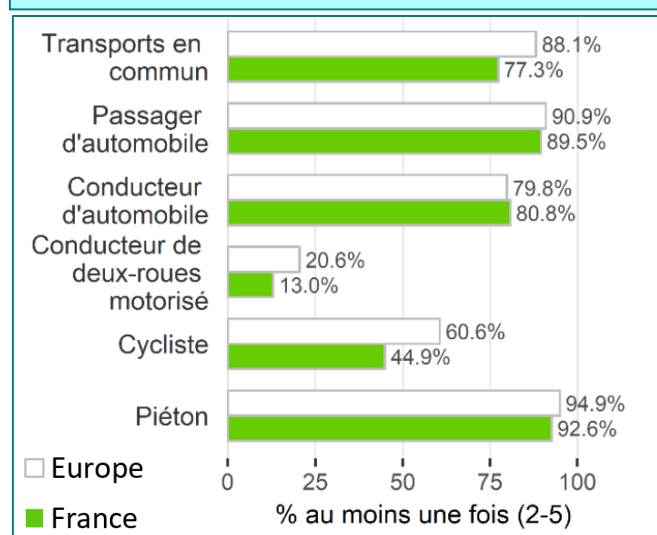


E-Survey of Road Users' Attitudes 2 (ESRA2) : Enquête en ligne sur les attitudes des usagers de la route

Equipe	Initiative : Institut VIAS (Belgique) Partenaire pour la France : Marie-Axelle Granié (Univ. Gustave Eiffel)
Achèvement	1 ^{ère} édition 2015-2017 2 ^{ème} édition 2018-2020
Méthodologie	Enquête par questionnaire réalisée pour ESRA2 auprès de 45 000 usagers de la route (994 en France) dans 48 pays dans le monde
Mots clés	Questionnaire, comportements déclarés, acceptabilité, comparaison internationale
Site internet	https://www.esranet.eu/

Le projet ESRA consiste en une large enquête diffusée dans de nombreux pays dans le monde (Europe, Afrique, Asie-Océanie, Amérique) s'intéressant aux attitudes et comportements des usagers de la route. En tout, ce sont plus de 60 pays qui ont déjà été enquêtés au moins une fois dans le cadre du projet (38 lors de ESRA1 et 48 pour ESRA2). Sont présentés dans cette fiche les résultats de la France, comparés avec 19 autres pays Européens (Allemagne, Autriche, Belgique, Danemark, Espagne, Finlande, Grèce, Hongrie, Irlande, Italie, Pays-Bas, Pologne, Portugal, République tchèque, Royaume-Uni, Serbie, Slovaquie, Suède et Suisse). Parmi les 994 enquêtés en France dans le cadre de ESRA2, 779 déclarent utiliser plusieurs fois par mois la voiture, 89 un 2RM, 268 un vélo, et 890 la marche.

Utilisation des différents modes de transport

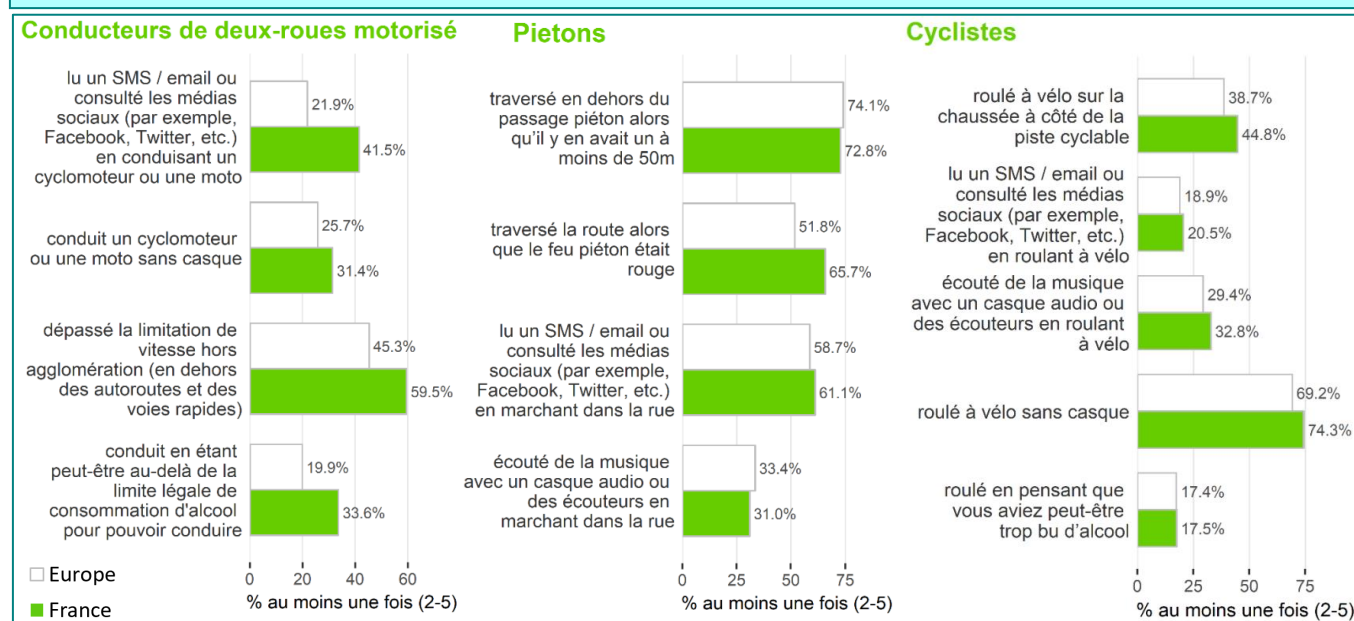


Source : Institut Vias (2019). Fiche de renseignement France.
Question : Au cours des 12 derniers mois, à quelle fréquence avez-vous utilisé chacun des modes de transports suivant ? (échelle en 5 points, de 1=jamais, 2=1 jour/semaine, à 5= 4 jours/semaine ou plus)

Comportements déclarés : Usagers

Une partie du questionnaire ESRA interroge les répondants à propos de certains comportements à risques selon le mode de déplacement. Ainsi, 33,6% des répondants français utilisateurs de 2RM déclare avoir conduit au moins une fois dans les 30 derniers jours avec un taux d'alcool dans le sang potentiellement supérieur à la limite légale, soit bien plus que la moyenne européenne (19,9%). Les utilisateurs de 2RM sont également 41,5 % à avoir déjà consulté un SMS / email / médias sociaux en conduisant, contre 21,9 % en moyenne européenne. Pour les piétons, que ce soit en France ou en Europe, près de 3/4 d'entre eux déclarent avoir déjà traversé hors du passage piéton alors qu'il en existait un à moins de 50m. Les répondants cyclistes français déclarent également ne pas toujours utiliser le casque (74,3 %), soit un ratio un peu supérieur à la moyenne européenne (69,2 %).

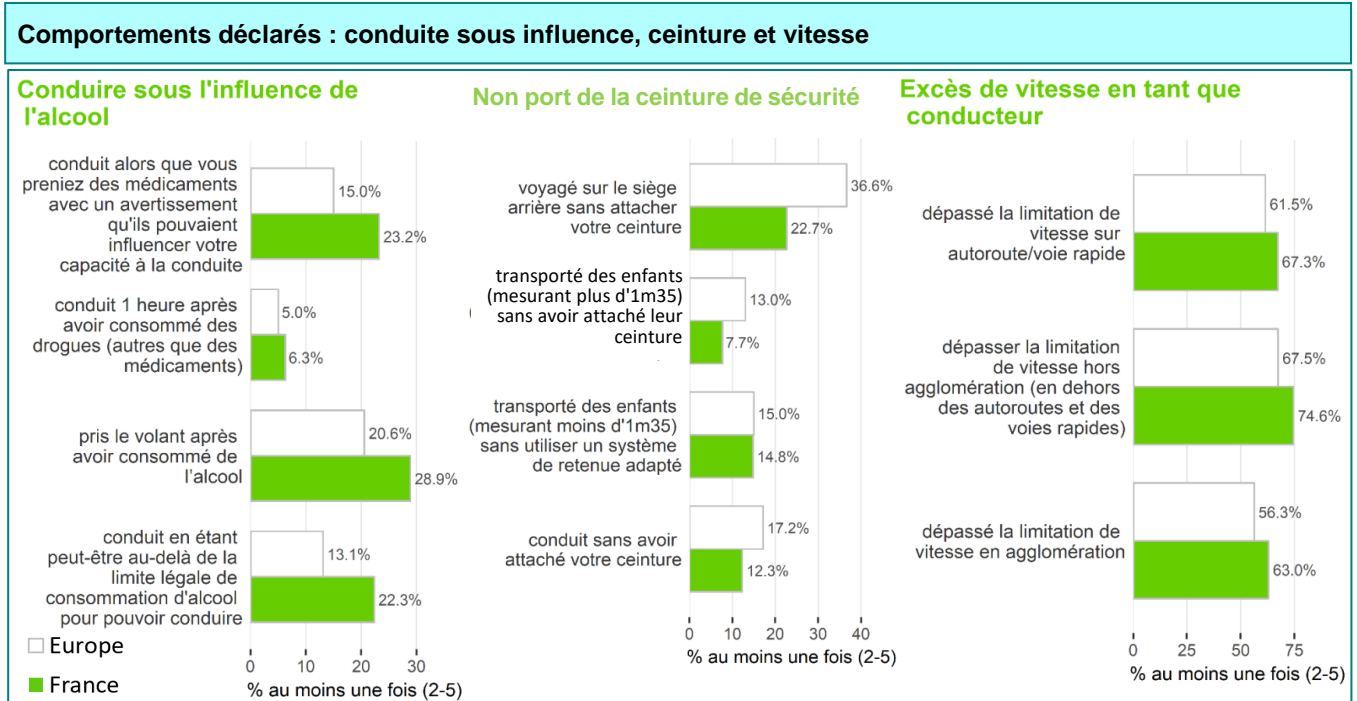
Comportements déclarés : mode de déplacement



Question : Au cours des 30 derniers jours, à quelle fréquence avez-vous... (échelle en 5 points, de 1=jamais à 5=(presque) toujours)

Comportements déclarés : alcool, ceinture et vitesse

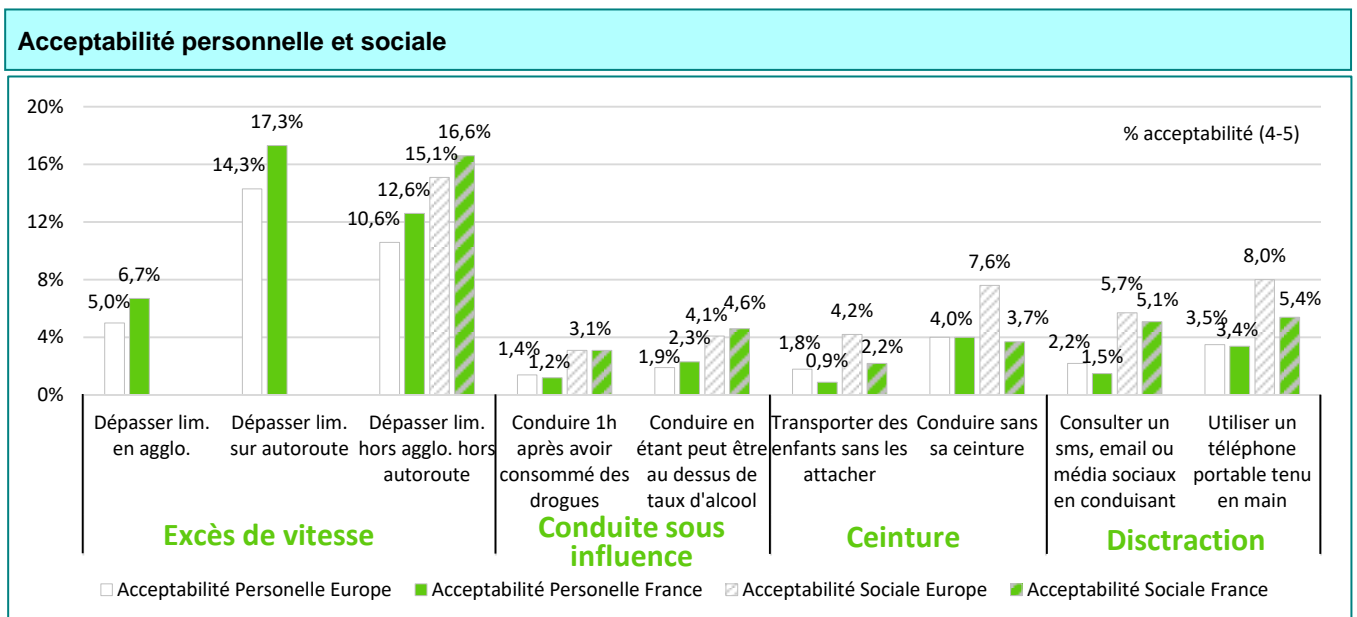
Quel que soit le mode de déplacement utilisé, les conducteurs français déclarent globalement avoir plus de comportements à risque concernant la vitesse, la consommation d'alcool, de drogue ou de médicaments, que les autres conducteurs européens. Entre 63 % et 74,6 % selon le milieu déclarent ne pas toujours respecter les limitations de vitesses (entre 56,3 % et 67,5 % en moyenne européenne). 22,3 % indiquent avoir conduit au cours du mois passé en étant peut-être au-delà de la limite légale d'alcool, 6,3% après avoir consommé des drogues, et 23,2 % après l'ingestion de médicaments pouvant nuire aux capacités de conduite (contre resp. 13,1 %, 5,0 % et 15% pour la moyenne européenne). Toutefois, ils adoptent globalement de meilleurs comportements concernant le port de la ceinture que les répondants des autres pays européens.



Question : Au cours des 30 derniers jours, à quelle fréquence avez-vous... (échelle en 5 points, de 1=jamais à 5=(presque) toujours)

Acceptabilité sociale et personnelle

Un autre aspect du questionnaire ESRA s'attarde sur la question de l'acceptabilité (personnelle et sociale). De manière générale, les répondants ont une plus faible acceptabilité personnelle que sociale, c'est-à-dire qu'ils s'estiment plus sévères envers les comportements dangereux que le reste de la population. Les comportements dangereux tels la conduite sous influence (alcool ou stupéfiants), le non port de la ceinture de sécurité et la distraction ont une faible acceptabilité, mais le dépassement des vitesses limites est plus toléré.



Questions : Acceptabilité personnelle : Dans quelle mesure trouvez-vous personnellement acceptable pour un CONDUCTEUR DE VOITURE de...
 Acceptabilité sociale : Là où vous vivez, dans quelle mesure la plupart des gens trouverait acceptable pour un CONDUCTEUR DE VOITURE de...
 (échelle en 5 points, de 1=inaacceptable à 5=acceptable)