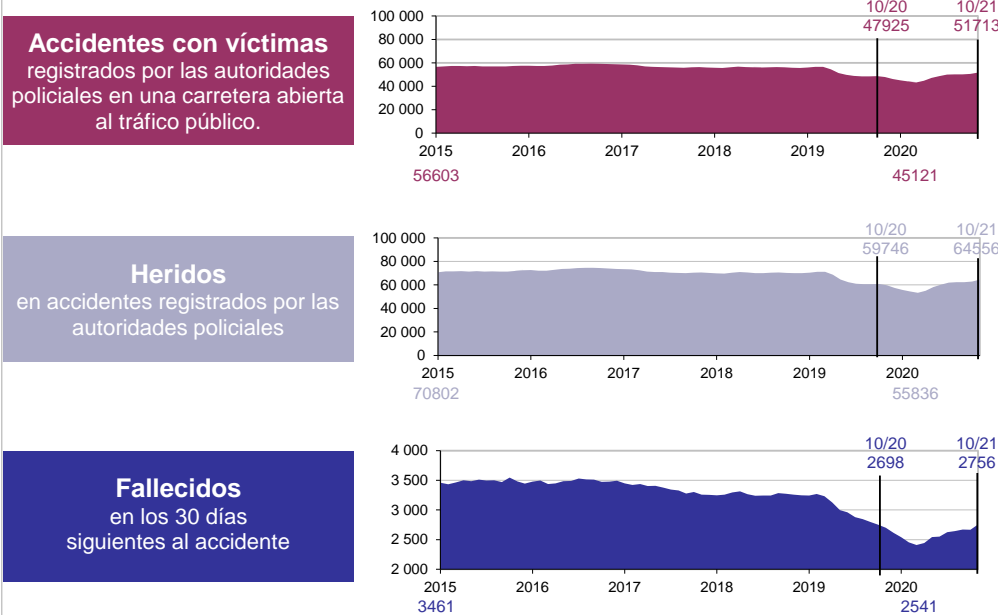


**Atención: la crisis sanitaria** vinculada a Covid-19 ha llevado al gobierno a tomar medidas excepcionales de restricción de los desplazamientos y las actividades, la evolución de los accidentes de tráfico desde marzo de 2020 refleja el impacto de las medidas y la forma en que los franceses han adaptado su movilidad en función de los periodos. Se ha introducido un toque de queda en la Francia continental para el primer semestre de 2021 y se recomienda encarecidamente el teletrabajo. En octubre de 2021, ya no hay restricciones para viajar por la Francia continental.

Los indicadores de siniestralidad vial muestran una evolución muy atípica desde marzo de 2020, por lo que también se realizan comparaciones con 2019 e incluso con años anteriores. En los barómetros trimestrales, desde el barómetro de junio de 2020, se ofrecen datos concretos.

### Evolución en los 12 meses acumulados



### Informe del mes

**5 717 accidentes con víctimas**  
en octubre  
+1 262 comparado con el 2020  
+ 582 comparado con el 2019

**7 149 heridos**  
en octubre  
+1 681 comparado con el 2020  
+ 656 comparado con el 2019

**294 fallecidos**  
en octubre  
+ 91 comparado con el 2020  
+ 37 comparado con el 2019

Fuente: ONISR - Datos sobre los accidentes Datos sobre accidentes con víctimas registrados por la policía nacional y la gendarmería - Zona geográfica : Francia continental  
Series etiquetadas (definitivas hasta 2020), los datos estimados 2021 se detuvieron el 08/11/2021

**En octubre de 2021 murieron 294 personas** en las carreteras de la Francia continental, frente a las 203 de octubre de 2020, es decir, 91 personas más. Este resultado es superior al de octubre de 2019 (37 personas más fallecidas, es decir, +14%), pero es ligeramente inferior a la media de octubre de 2015-2019 (-5%).

El número de accidentes con lesiones corporales registrados por la policía se situó en 5.717 en octubre de 2021, por encima del resultado del año pasado (4.455 accidentes, es decir, 1.262 accidentes con lesiones corporales más que en octubre de 2020), así como del resultado de octubre de 2019 (5.135 accidentes, es decir, 582 accidentes con lesiones corporales más y un aumento del +11%).

7.149 personas resultaron heridas en octubre de 2021, un resultado +31% mayor que en octubre de 2020 y +10% mayor que en octubre de 2019: 5.468 personas resultaron heridas en octubre de 2020 y 6.493 en octubre de 2019.

Los desplazamientos en octubre de 2021 fueron ligeramente superiores a los de octubre de 2020 (en torno a un 5% de media respecto a octubre de 2020 según el dataviz de tráfico de Cerema, tanto entre semana como en fin de semana). Los resultados en materia de accidentes, heridos y muertos reflejan, pues, la reanudación de la movilidad francesa, con tasas de accidentes del mismo orden que en octubre, antes de la pandemia.

	Octubre							Desde principios de año							En un período de 12 meses						
	2021	2020	2019	2021-2020		2021-2019		2021	2020	2019	2021-2020		2021-2019		2021	2020	2019	2021-2020		2021-2019	
				Dif.	%	Dif.	%				Dif.	%	Dif.	%				Dif.	%	Dif.	%
<b>Accidentes</b>	5 717	4 455	5 135	+1 262	+28	+ 582	+11	45 063	38 471	46 562	+6 592	+17	-1 499	-3	51 713	47 925	55 731	+3 788	+8	-4 018	-7
<b>Fallecidos</b>	294	203	257	+ 91	+45	+ 37	+14	2 372	2 157	2 703	+ 215	+10	- 331	-12	2 756	2 698	3 257	+ 58	+2	- 501	-15
<b>Heridos</b>	7 149	5 468	6 493	+1 681	+31	+ 656	+10	56 586	47 866	58 610	+8 720	+18	-2 024	-3	64 556	59 746	70 041	+4 810	+8	-5 485	-8

Fuente: ONISR - Datos sobre los accidentes Datos sobre accidentes con víctimas registrados por la policía nacional y la gendarmería - Zona geográfica : Francia continental  
Series etiquetadas (definitivas hasta 2020), los datos estimados 2021 se detuvieron el 08/11/2021

Los accidentes con víctimas no mortales registrados por la policía nacional y las fuerzas de gendarmería constituyen sólo una parte de los accidentes de tráfico con víctimas, ya que la policía no es llamada sistemáticamente a intervenir. Sin embargo, los indicadores contenidos en esta publicación proporcionan información sobre la evolución de la seguridad vial.

## Evolución de los fallecidos acumulados en las carreteras a lo largo de 12 meses según los usuarios

La **crisis sanitaria** ha afectado profundamente a los desplazamientos desde marzo de 2020, para todos los usuarios, pero en distinto grado según la alternancia de restricciones y movimientos permitidos.

Los **automovilistas** suelen ser responsables de la mitad de las muertes en carretera. Su mortalidad en los últimos 12 meses se estima en 1.303 muertes frente a las 1.622 de todo 2019, es decir, un descenso del -20% en poco más de un año.

Las muertes de **peatones** también se redujeron fuertemente en este periodo: se estima que 383 peatones murieron en los últimos 12 meses frente a los 483 de todo 2019, es decir, un descenso del -21%.

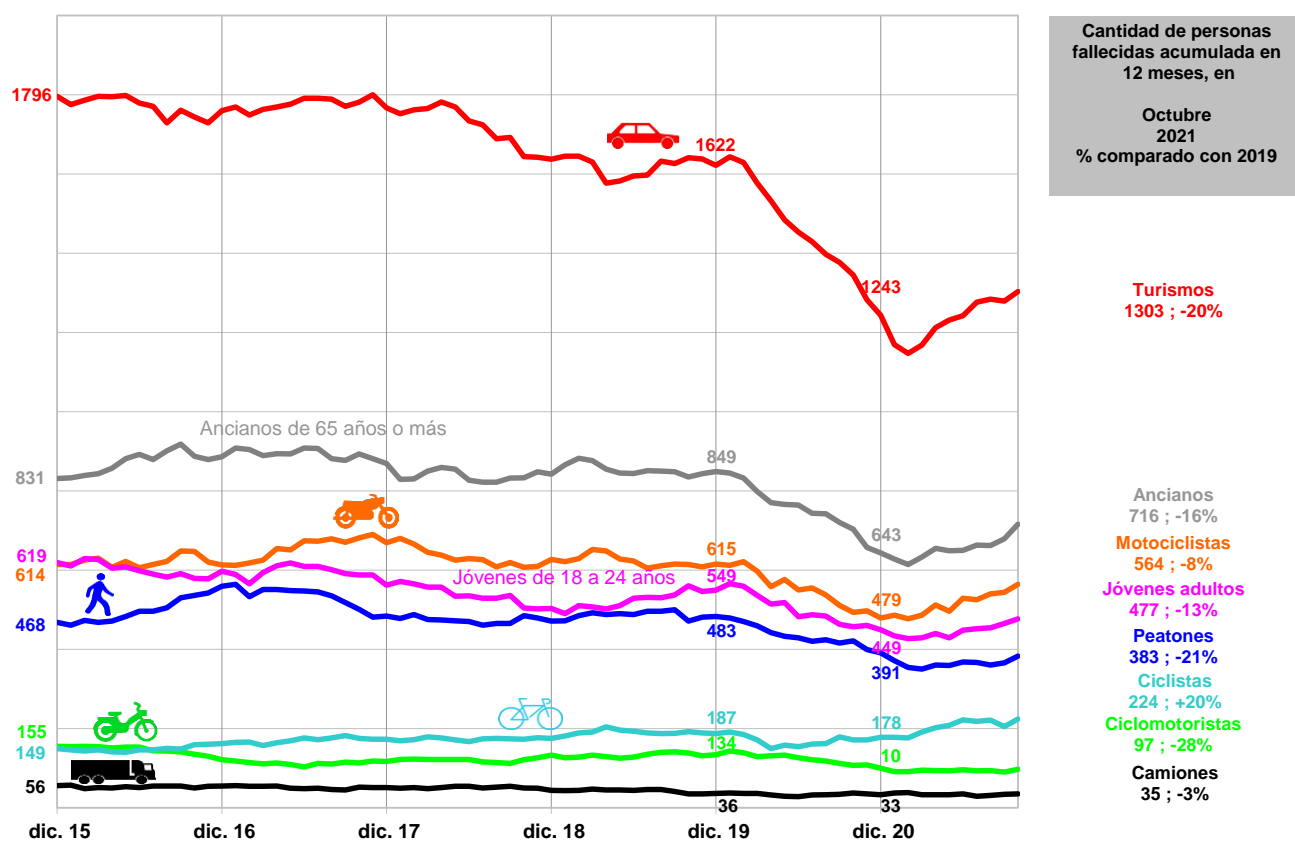
Estos fuertes descensos deben ponerse en relación con la fuerte disminución de la mortalidad de las personas **mayores de 65 años**, en particular de las de 75 años o más, cuyos desplazamientos se redujeron durante los confinamientos, pero también de los grupos de edad más jóvenes, fuertemente afectados por las restricciones de desplazamiento vinculadas a los toques de queda. Durante estos primeros 10 meses de 2021, el descenso aún notable de las muertes de peatones y motoristas en comparación con el periodo pre-pandémico se manifiesta en las zonas edificadas y en el exterior.

La mortalidad de los usuarios de vehículos motorizados de dos ruedas en los últimos 12 meses sigue siendo inferior a la de 2019, pero el descenso es menos acusado que el observado en 2020. Las muertes de **motociclistas** bajan solo un -8%, con 564 fallecidos en los últimos 12 meses frente a los 614 de 2019. La fuerte caída de los fallecidos en **ciclomotor** se mantiene desde principios de 2021, un -28% respecto a 2019, con 97 fallecidos en ciclomotor en los últimos 12 meses frente a los 134 de 2019; una caída que afecta a todos los grupos de edad.

La mortalidad de los **jóvenes adultos de entre 18 y 24 años**, con alto riesgo de sufrir accidentes de tráfico graves, ha descendido un -13% en los últimos 12 meses respecto a 2019 (477 muertos frente a 549 en 2019), una tendencia que se mantiene para el primer semestre de 2021 con las medidas de toque de queda y el cierre de algunos locales de fiesta.

En comparación con otras tendencias, las muertes de **ciclistas** en los últimos 12 meses son más altas que en 2019 y vuelven a aumentar para este mes de octubre de 2021 tras el descenso observado para el mes de septiembre de 2021: 224 ciclistas han fallecido en los últimos 12 meses, es decir, +20% en comparación con 2019. Aunque los desplazamientos se han visto limitados por las medidas relacionadas con la crisis sanitaria, los franceses han mostrado su preferencia por utilizar los medios de transporte individuales para los desplazamientos cortos en lugar del transporte público en las ciudades, y también han desarrollado la bicicleta de ocio en las zonas rurales.

Por último, la tasa de mortalidad entre los usuarios de **camiones** se mantiene estable, ya que su actividad sigue siendo esencial para la vida cotidiana de los franceses y sus empresas. Sin embargo, se ha reducido a casi la mitad en 10 años.



Fuente: ONISR - Datos sobre los accidentes con víctimas registrados por la policía nacional y la gendarmería - Zona geográfica: Francia continental  
Series etiquetadas (definitivas hasta 2020), los datos estimados 2021 se detuvieron el 08/11/2021

## Fallecidos en carretera en 2021 por modo de locomoción, edad y red de carreteras

En octubre de 2021, no hay medidas que restrinjan la movilidad de los franceses en la Francia continental, mientras que en octubre de 2020 se introdujo progresivamente un toque de queda en el país a partir del 17 de octubre. La mortalidad en octubre de 2021 es, pues, muy superior a la registrada en octubre de 2020, pero similar a la registrada en los meses de octubre anteriores a la pandemia.

Las muertes de **peatones** en octubre de 2021 son significativamente mayores que las registradas en octubre de 2020, pero también en octubre de 2019. Así, en octubre de 2021 murieron 53 peatones, 22 más que en octubre de 2019 y 17 más que en octubre de 2020. Sin embargo, sólo sería ligeramente superior a la mortalidad de peatones observada en octubre de media durante los 5 años anteriores a la pandemia.

La mortalidad de **ciclistas** para octubre de 2021, con 27 ciclistas muertos, es significativamente mayor que en octubre de 2020 (19 muertos más) y también mayor que en octubre de 2019 (11 muertos más).

Las muertes de **motociclistas**, con 48 víctimas mortales, han vuelto al nivel prepandémico observado en octubre.

Las muertes de **automovilistas** son mayores que en octubre de 2020 y menores que antes de la pandemia: en octubre de 2021 murieron 131 motoristas, frente a los 107 de octubre de 2020 (24 muertos más) y los 139 de octubre de 2019 (8 muertos menos). Las muertes de motoristas en 2021 se mantuvieron muy por debajo de las muertes de motoristas registradas en 2019 en todos los meses (una media de unos 30 muertos menos por mes), con la excepción de julio.

**10 niños o adolescentes** murieron en las carreteras en octubre de 2021, algo menos que en octubre de 2020 u octubre de 2019. Desde principios de año, las muertes de niños o adolescentes son mucho más altas que en 2020 o 2019 (respectivamente +29% y +25% más), pero en el mismo orden que en años anteriores.

**49 jóvenes de entre 18 y 24 años** murieron en las carreteras en octubre de 2021, 12 más que en octubre de 2020 y 6 más que en octubre de 2019.

En octubre de 2021 murieron en las carreteras **96 personas mayores de 65 años**, una tasa de mortalidad significativamente más alta que en octubre de 2020 (37 muertes más) y también más alta que en octubre antes de la pandemia.

**En las zonas urbanas**, las muertes son significativamente mayores que en octubre de 2020 y octubre de 2019, con 23 y 17 víctimas mortales más, respectivamente.

**En las carreteras, vías y caminos**, las víctimas mortales son significativamente más altas que en octubre de 2020, con 69 víctimas mortales más, y ligeramente más altas que en octubre de 2019, con 14 víctimas mortales más.

	Octubre					Desde principios de año							En un período de 12 meses						
	2021	2020	2019	2021-2020	2021-2019	2021	2020	2019	2021-2020		2021-2019		2021	2020	2019	2021-2020		2021-2019	
				Dif.	Dif.				Dif.	%	Dif.	%				Dif.	%	Dif.	%
<b>Peatones</b>	53	36	31	+17	+22	299	307	369	-8	-3	-70	-19	383	421	471	-38	-9	-88	-19
<b>PPM</b>	0	1	2	-1	-2	14	5	9	+9	+180	+5	+56	16	6	nc	+10	+167	+7	+78
<b>Ciclistas</b>	27	8	16	+19	+11	197	151	167	+46	+30	+30	+18	224	171	192	+53	+31	+32	+17
<b>Ciclomotoristas</b>	15	8	13	+7	+2	79	82	109	-3	-4	-30	-28	97	107	138	-10	-9	-41	-30
<b>Motocicletas</b>	48	28	46	+20	+2	520	435	557	+85	+20	-37	-7	564	493	614	+71	+14	-50	-8
<b>Turismos</b>	131	107	139	+24	-8	1 108	1 048	1 325	+60	+6	-217	-16	1 303	1 345	1 641	-42	-3	-338	-21
<b>Camiones</b>	5	4	1	+1	+4	34	32	31	+2	+6	+3	+10	35	37	35	-2	-5	+0	+0
<b>Menores de 18 años</b>	10	14	14	-4	-4	163	126	130	+37	+29	+33	+25	188	149	156	+39	+26	+32	+21
<b>Entre de 18 to 24 años</b>	49	37	43	+12	+6	410	382	474	+28	+7	-64	-14	477	457	560	+20	+4	-83	-15
<b>65 años o más</b>	96	59	76	+37	+20	605	532	678	+73	+14	-73	-11	716	703	835	+13	+2	-119	-14

### En la red de carreteras

<b>Zona urbana</b>	94	71	77	+23	+17	743	714	853	+29	+4	-110	-13	872	898	1 020	-26	-3	-148	-15
<b>Carretera, vía, camino</b>	179	110	165	+69	+14	1 410	1 265	1 622	+145	+11	-212	-13	1 642	1 587	1 973	+55	+3	-331	-17
<b>Autopista</b>	22	22	15	+0	+7	220	178	228	+42	+24	-8	-4	243	213	264	+30	+14	-21	-8

nc: cifras no conocidas; ns: cambio no significativo

Fuente: ONISR - Datos sobre los accidentes con víctimas registrados por la policía nacional y la gendarmería - Zona geográfica: Francia continental  
Series etiquetadas (definitivas hasta 2020), los datos estimados 2021 se detuvieron el 08/11/2021

Los peatones contienen dispositivos de transporte personal no motorizados (patines, monopatines, scooters), que se mueven en los mismos espacios que los peatones a pie y se consideran peatones en el código de circulación.

Los equipos de propulsión personal motorizados (PPM) son patinetes eléctricos, gyropods, hoverboards, segways, etc.; se mueven como una bicicleta.

Los ciclistas son usuarios que se desplazan en bicicleta, sea o no asistida eléctricamente.

Los ciclomotoristas son vehículos motorizados de dos ruedas con una velocidad máxima por diseño inferior a 50 cm<sup>3</sup> y una velocidad máxima por diseño no superior a 45 km/h, incluidos los scooters de menos de 50 cm<sup>3</sup>.

Las motocicletas son vehículos motorizados de dos ruedas de más de 50 cm<sup>3</sup>, incluidos los scooters de más de 50 cm<sup>3</sup>.

Los turismos son los vehículos ligeros; los utilitarios no se incluyen en esta categoría.

Los camiones son vehículos destinados al transporte de cargas pesadas o voluminosas, con un peso bruto superior a 3,5 t.

Las personas "menores de 18 años" son niños y adolescentes de 0 a 17 años inclusive.

Los jóvenes "de entre 18 y 24 años" son la categoría de mayor riesgo en materia de seguridad vial.

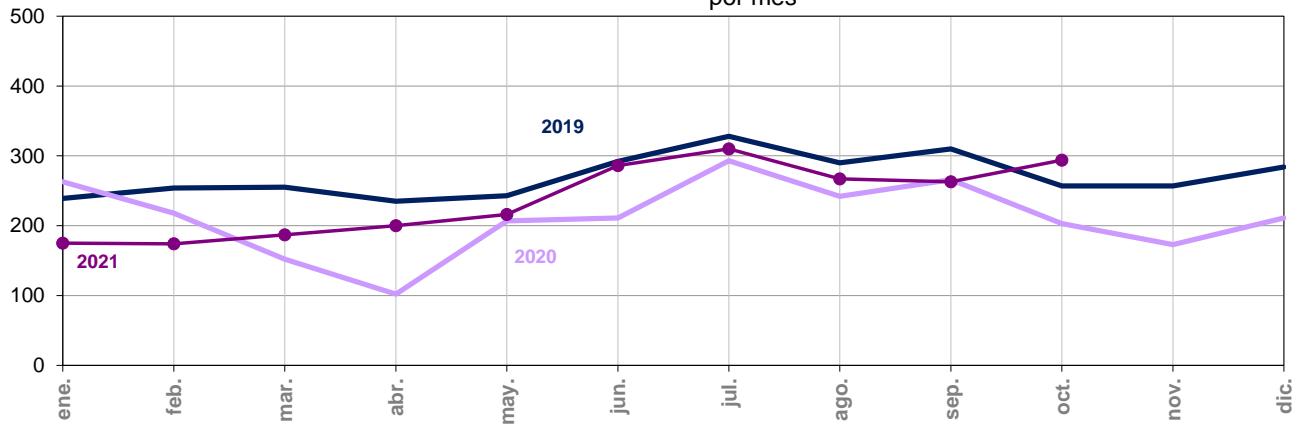
La red "Zona urbana" se refiere a los caminos entre las señales de entrada y salida de un municipio.

La red "Carretera, vía, camino" se refiere a las carreteras no motorizadas fuera de los carriles de las "zonas urbanas".

La red de "autopistas" se refiere a las vías de circulación con categoría de autopista, indicadas con señales azules.

ncia continental

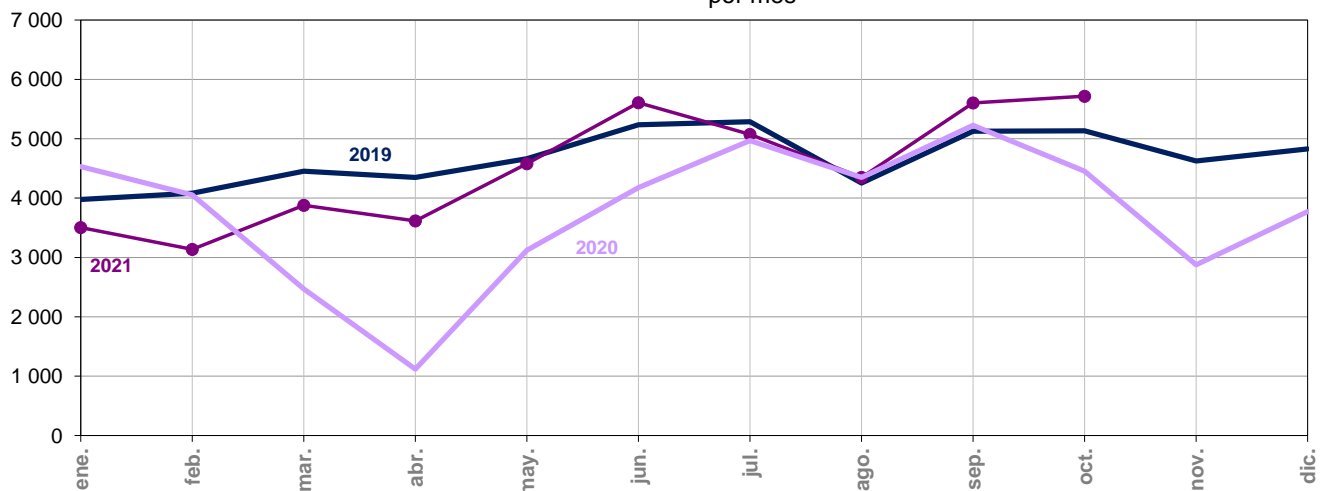
### Fallecidos dentro de 30 días por mes



	ene.	feb.	mar.	abr.	may.	jun.	jul.	ago.	sep.	oct.	nov.	dic.
<b>2010</b>	273	254	300	296	336	329	453	383	357	377	339	295
<b>2011</b>	324	269	301	360	322	336	354	370	347	351	296	333
<b>2012</b>	297	204	276	277	321	322	366	339	341	299	292	319
<b>2013</b>	243	221	200	236	224	293	344	322	312	308	252	313
<b>2014</b>	235	225	261	254	260	311	302	306	317	347	280	286
<b>2015</b>	262	235	219	258	267	299	353	332	257	378	296	305
<b>2016</b>	236	263	255	243	294	285	356	301	334	315	258	337
<b>2017</b>	255	204	267	281	297	324	343	297	297	319	272	292
<b>2018</b>	229	218	235	284	268	290	328	246	322	274	268	286
<b>2019</b>	239	254	255	235	243	292	328	290	310	257	257	284
<b>2020</b>	263	218	152	102	207	211	293	242	266	203	173	211
<b>2021</b>	175	174	187	200	216	286	310	267	263	294		

Fuente: ONISR - Datos sobre los accidentes Datos sobre accidentes con víctimas registrados por la policía nacional y la gendarmería - Zona geográfica : Francia continental  
Series etiquetadas (definitivas hasta 2020), los datos estimados 2021 se detuvieron el 08/11/2021

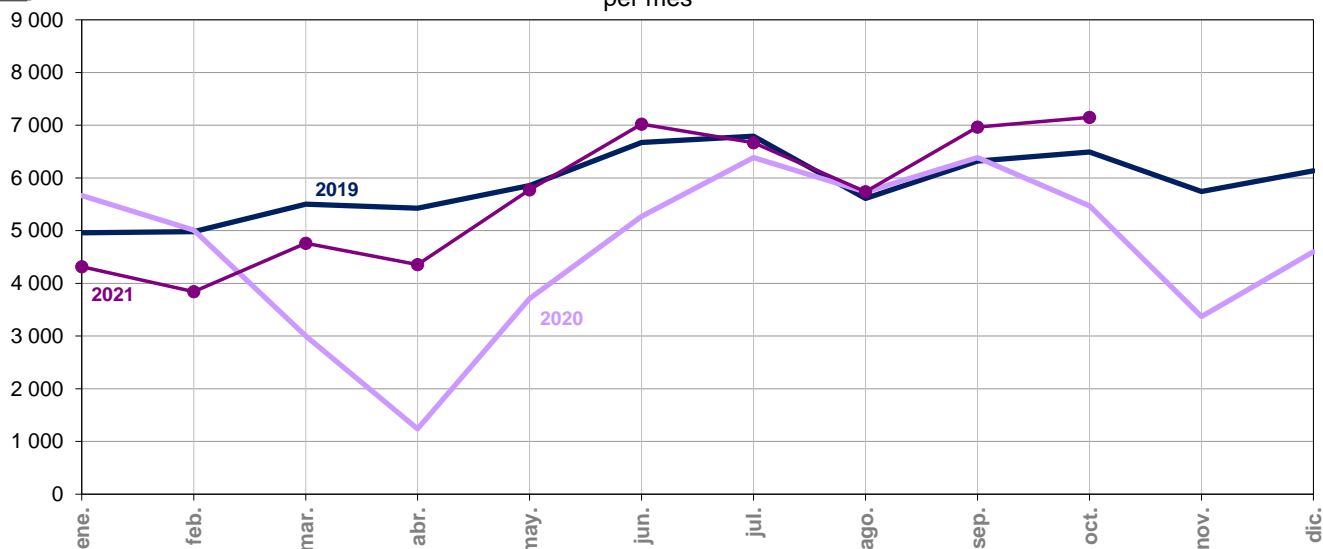
### Accidentes de tráfico con víctimas por mes



	ene.	feb.	mar.	abr.	may.	jun.	jul.	ago.	sep.	oct.	nov.	dic.
<b>2010</b>	4 545	4 299	5 326	5 866	5 904	6 546	6 288	5 147	6 408	6 570	5 929	4 460
<b>2011</b>	4 912	4 357	5 333	5 744	6 098	5 722	5 415	4 748	5 976	5 995	5 253	5 471
<b>2012</b>	4 900	3 810	5 034	4 426	5 193	5 597	5 275	4 398	5 685	5 898	5 175	5 046
<b>2013</b>	4 259	3 755	3 887	4 420	4 503	5 376	5 509	4 341	5 493	5 381	4 989	4 899
<b>2014</b>	4 649	4 091	4 609	4 825	4 958	5 435	4 769	4 100	5 324	5 627	5 055	4 749
<b>2015</b>	4 277	3 709	4 273	4 637	4 741	5 528	5 041	4 279	5 200	5 085	4 998	4 835
<b>2016</b>	4 655	3 958	4 414	4 293	4 967	5 182	5 080	4 166	5 255	5 451	5 201	4 900
<b>2017</b>	4 420	3 876	4 946	4 948	5 112	5 747	5 148	4 291	5 088	5 351	4 987	4 699
<b>2018</b>	4 228	3 339	3 974	4 674	4 874	5 420	5 061	4 156	5 370	5 501	4 698	4 471
<b>2019</b>	3 977	4 082	4 455	4 347	4 664	5 235	5 287	4 253	5 127	5 135	4 625	4 829
<b>2020</b>	4 531	4 055	2 470	1 119	3 121	4 177	4 970	4 347	5 226	4 455	2 878	3 772
<b>2021</b>	3 503	3 137	3 880	3 615	4 579	5 607	5 073	4 350	5 602	5 717		

Fuente: ONISR - Datos sobre los accidentes Datos sobre accidentes con víctimas registrados por la policía nacional y la gendarmería - Zona geográfica : Francia continental  
Series etiquetadas (definitivas hasta 2020), los datos estimados 2021 se detuvieron el 08/11/2021

**NB : En púrpura en los cuadros, estimas provisionales (nuevo cálculo con el coeficiente recalculado en las cifras definitivas de 2018 y los primeros meses cuasidefinitivos de 2019).  
En azul, los datos casi definitivos etiquetados.  
En negro, los datos finales del BAAC etiquetados.**



	ene.	feb.	mar.	abr.	may.	jun.	jul.	ago.	sep.	oct.	nov.	dic.
<b>2010</b>	5 715	5 430	6 573	7 338	7 554	8 142	8 034	6 663	7 978	8 072	7 325	5 637
<b>2011</b>	6 025	5 478	6 553	7 256	7 519	7 165	7 036	6 101	7 346	7 474	6 440	6 858
<b>2012</b>	6 095	4 705	6 244	5 602	6 593	6 981	6 792	5 759	7 134	7 355	6 419	6 172
<b>2013</b>	5 178	4 593	4 878	5 481	5 678	6 576	7 017	5 735	6 759	6 602	6 053	6 057
<b>2014</b>	5 720	5 091	5 697	5 953	6 316	6 850	6 146	5 433	6 608	6 933	6 312	5 989
<b>2015</b>	5 260	4 685	5 296	5 771	5 968	6 857	6 545	5 570	6 534	6 285	6 022	6 009
<b>2016</b>	5 915	4 839	5 459	5 354	6 273	6 627	6 622	5 463	6 530	6 855	6 527	6 181
<b>2017</b>	5 419	4 787	6 156	6 233	6 367	7 193	6 795	5 523	6 295	6 497	6 192	5 927
<b>2018</b>	5 201	4 148	5 012	5 884	6 255	6 715	6 532	5 407	6 614	6 688	5 803	5 628
<b>2019</b>	4 959	4 982	5 500	5 427	5 854	6 671	6 792	5 612	6 320	6 493	5 743	6 137
<b>2020</b>	5 666	5 010	3 000	1 239	3 710	5 268	6 386	5 733	6 386	5 468	3 370	4 600
<b>2021</b>	<b>4 314</b>	<b>3 842</b>	<b>4 761</b>	<b>4 356</b>	<b>5 773</b>	<b>7 020</b>	<b>6 668</b>	<b>5 738</b>	<b>6 965</b>	<b>7 149</b>		

Fuente: ONISR - Datos sobre los accidentes con víctimas registrados por la policía nacional y la gendarmería - Zona geográfica: Francia continental  
Series etiquetadas (definitivas hasta 2020), los datos estimados 2021 se detuvieron el 08/11/2021

**NB : En púrpura en los cuadros, estimas provisionales (nuevo cálculo con el coeficiente recalculado en las cifras definitivas de 2018 y los primeros meses cuasidefinitivos de 2019).**

En azul, los datos casi definitivos etiquetados.

En negro, los datos finales del BAAC etiquetados.

## Procedimientos de tratamiento de datos

**El archivo BAAC** (Boletines de Análisis de Accidentes de Tráfico con Víctimas) registrados por la policía nacional y las fuerzas de gendarmería.

Los accidentes con víctimas se han definido en la orden de 27 de marzo de 2007 sobre las condiciones de elaboración de las estadísticas. El ONISR, que se encarga de la administración y difusión de las estadísticas de accidentes en virtud del Decreto de 15 de mayo de 1975 sobre el CISR, ha especificado desde hace tiempo la forma de tener en cuenta los accidentes.

Una guía recoge casos concretos y detalla la nomenclatura del boletín para el análisis de los accidentes de tráfico con víctimas. Esta guía se actualiza periódicamente; la última versión data de abril de 2017. Un accidente en el que esté implicado al menos un vehículo en una vía abierta al tráfico público se clasifica como accidente de tráfico, independientemente del hecho causante, excepto en el caso de actos intencionados como el suicidio o el homicidio. Los Boletines de Análisis de Accidentes de Tráfico con víctimas (BAAC) son facilitados por los cuerpos policiales, que los rellenan tras cualquier accidente personal en el que sean requeridos. El expediente lo completan los observatorios departamentales de seguridad vial. Los datos brutos utilizados para el balance también se recogen y se ponen a disposición en línea.

## El barómetro mensual

El barómetro mensual de un mes determinado se refiere a los accidentes ocurridos hasta el final de ese mes y se elabora y publica al mes siguiente.

Los datos rápidos transmitidos por los servicios del Ministerio del Interior, limitados al número de accidentes que causan víctimas mortales, heridos y hospitalizados, permiten dar una estimación provisional de la siniestralidad en Francia en un mes determinado a partir de los primeros días del mes siguiente.

Estas estimaciones se comparan con los datos del BAAC que actualmente introducen y transmiten en 48 horas las fuerzas de seguridad al ONISR (nuevo protocolo de intercambio de datos implantado en 2018). A continuación, extrapolados a partir de los datos brutos de las subidas rápidas y de un coeficiente calculado a partir de las diferencias observadas el año anterior entre las subidas rápidas y el fichero BAAC final, son objeto de un barómetro mensual comentado, que ofrece diversas comparaciones (del mes al mismo mes del año anterior, de los primeros meses del año a los mismos n meses del año anterior), así como un seguimiento de la tendencia establecido sobre la base de 12 meses deslizantes.

Las series del ciclo económico presentadas en esta publicación cubren los accidentes y las víctimas de estos accidentes registradas por la policía y la gendarmería. Se registran en función del mes de registro. Las reclasificaciones de estos accidentes, incluidas las anulaciones, se tienen en cuenta hasta la fecha de cierre de las cuentas, es decir, al cierre de la base oficial en mayo del año siguiente.

## Etiquetado

La Autoridad Estadística Pública ha etiquetado los principales indicadores de accidentalidad (Francia Metropolitana y Departamentos de Ultramar) para los datos cuasidefinitivos del año N publicados a finales de enero del año N+1, y los datos definitivos publicados a partir de mayo del año N+1. El barómetro incluye los datos etiquetados de los años anteriores a 2021.

Los métodos estadísticos se especifican en el sitio web del ONISR:

<https://www.onisr.securite-routiere.gouv.fr/es/instrumentos-estadisticos>

Hay toque de queda en todos los territorios de ultramar excepto en San Pedro y Miquelón, Wallis y Futuna y Mayotte. Algunos territorios también están cerrados, sobre todo los fines de semana.

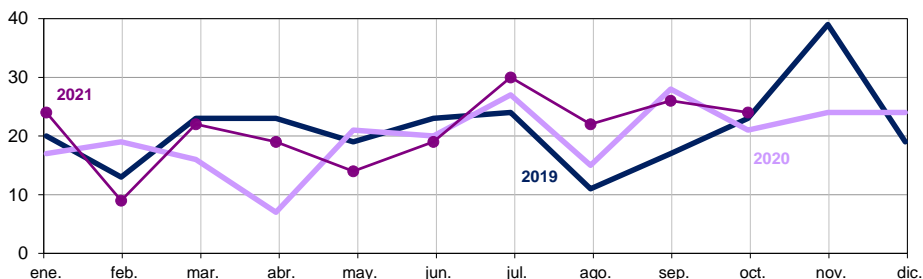
En **octubre de 2021**, los territorios de ultramar tienen indicadores de accidentalidad **inferiores** a los de octubre de **2020**, excepto los de fallecidos, que son **similares** a los de octubre de **2019**:

**243 accidentes** (215 en la DOM y 28 en la COM-NC) frente a los 258 accidentes de octubre de 2020 (201 y 57 respectivamente);

**307 heridos** (273 en la DOM y 34 en la COM-NC) frente a 346 heridos en octubre de 2020 (250 y 96 respectivamente);

**24 fallecidos** (20 en la DOM y 4 en la COM-NC) frente a 21 fallecidos en octubre de 2020 (16 y 5 respectivamente).

**Fallecidos dentro de 30 días por mes**



**Informe del mes**

**243 accidentes**  
de tráfico con víctimas en octubre

- 15 comparado con 2020  
+ 2 comparado con 2019

**307 heridos**  
en octubre

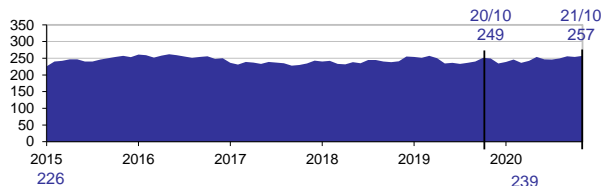
- 39 comparado con 2020  
- 1 comparado con 2019

**24 fallecidos**  
en octubre

+ 3 comparado con 2020  
+ 1 comparado con 2019

**Evolución en los 12 meses acumulados**

**Fallecidos**  
en los 30 días  
siguientes al accidente

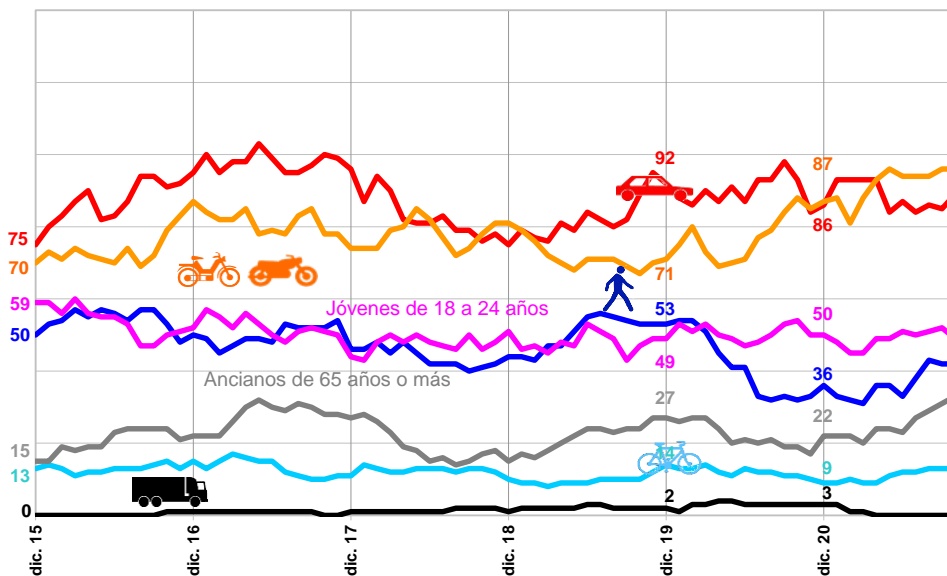


	Octubre			Desde principios de año				En un período de 12 meses													
	2021	2020	2019	2021-2020		2021-2019		2021	2020	2019	2021-2020		2021-2019								
				Dif.	%	Dif.	%				Dif.	%	Dif.	%							
<b>Accidentes</b>	243	258	241	- 15	-6	+ 2	+1	2 452	2 078	2 298	+ 374	+18	+ 154	+7	2 997	2 604	2 784	+ 393	+15	+ 213	+8
<b>Fallecidos</b>	24	21	23	+ 3	ns	+ 1	ns	209	191	196	+ 18	+9	+ 13	+7	257	249	241	+ 8	+3	+ 16	+7
<b>Heridos</b>	307	346	308	- 39	-11	- 1	+0	3 066	2 712	3 001	+ 354	+13	+ 65	+2	3 766	3 386	3 659	+ 380	+11	+ 107	+3

ns : evolución no significativa

Fuente : ONISR - Datos sobre los accidentes registrados por la policía nacional y la gendarmería - Ámbito geográfico: DOM + COM + Nueva Caledonia  
Datos definitivos hasta 2020, datos provisionales para 2021 detenidos el 08/11/2021

**Evolución de los fallecidos acumuladas en las carreteras a lo largo de 12 meses según los usuarios**



**Cantidad de personas fallecidas acumulada en 12 meses, en**

**octubre 2021**  
% comparado con 2019

- Turismos**  
89 ; -3%
- Motos y ciclomotores**  
96 ; +35%
- Peatones**  
42 ; -21%
- Jóvenes adultos**  
49 ; +0%
- Ancianos**  
33 ; +22%
- Ciclistas**  
13 ; ns
- Camiones**  
0 ; ns