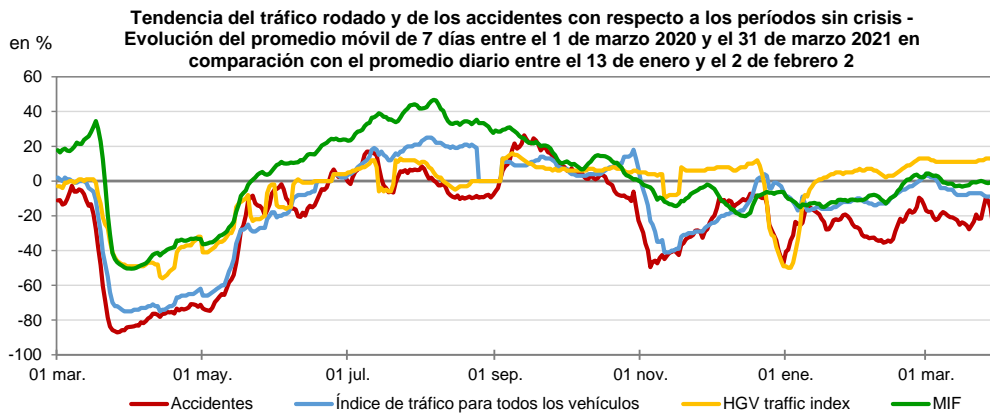


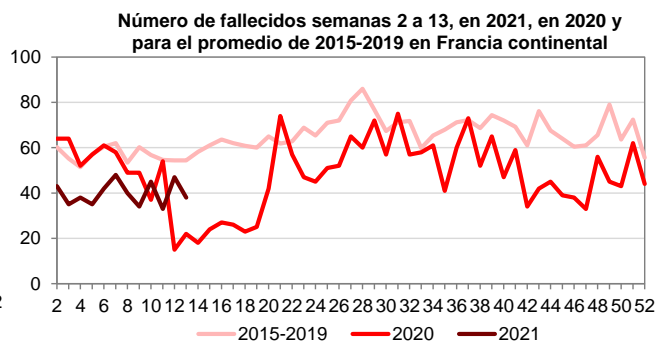
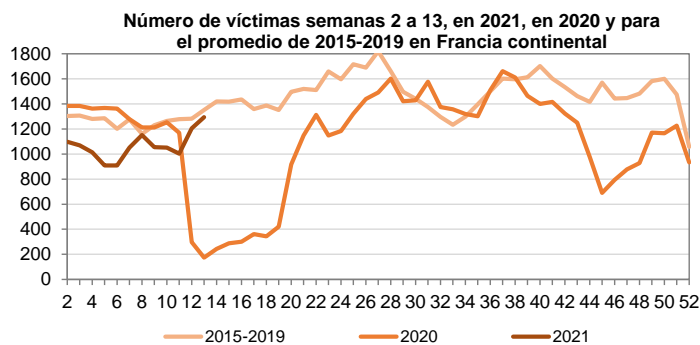
Zoom del impacto de la crisis sanitaria - Primer trimestre de 2021 (1 de enero - 31 de marzo)

Como parte de la crisis sanitaria relacionada con Covid-19, se ha establecido un **toque de queda en la Francia continental durante todo el primer trimestre de 2021** y se recomienda encarecidamente el teletrabajo. Desde el 20 de marzo, los desplazamientos están limitados a 10 km en 16 y luego en 19 departamentos.

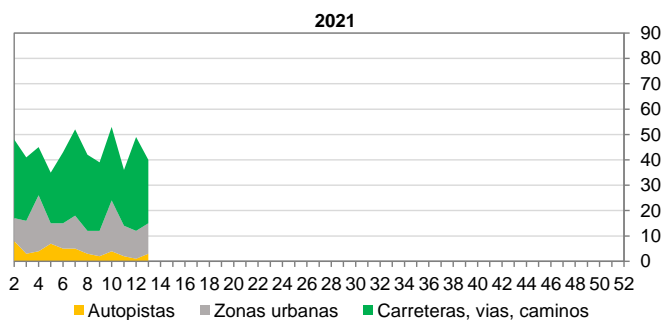
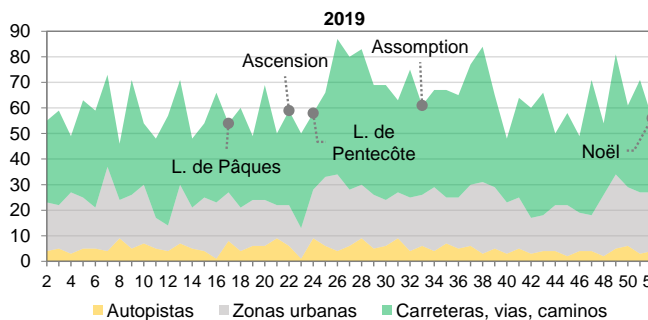
Desde principios de 2021, la siniestralidad se ha mantenido por debajo del nivel de enero de 2020, mientras que el tráfico volvió al nivel de enero de 2020 en la segunda quincena de febrero. Desde las restricciones de viaje de marzo de 2021, el tráfico vuelve a descender, pero el número de mensajes de infracción por exceso de velocidad no sigue la tendencia del tráfico y se mantiene estable, lo que sugiere un exceso de velocidad más frecuente.



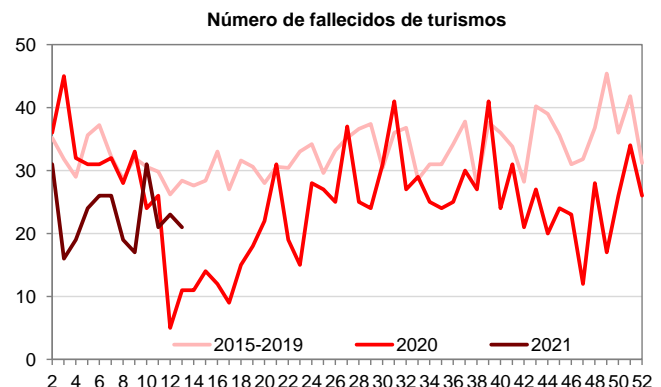
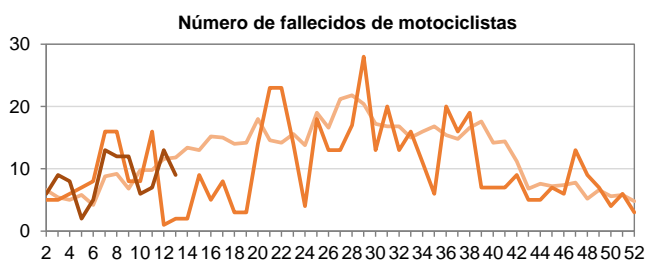
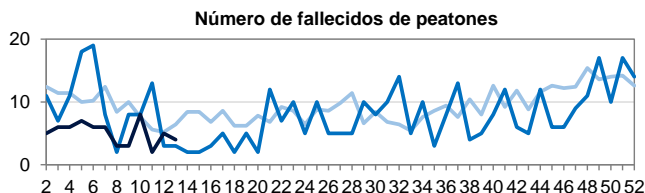
Fuentes: ONISR - datos definitivos etiquetados hasta 2019, datos provisionales 2020 y 2021, a 8/04/2021
 Cerema - Índice de tráfico por carretera (red nacional concedida) acumulado de 7 días de desplazamiento, disponible el 8/04/2021
 DSR - mensajes de infracción de tráfico (MIF) datos provisionales, a partir del 6/04/2021



Fallecidos por el entorno de la carretera por semana, de la 2ª a la 13ª semana en Francia continental



Fallecidos por usuario en 2021, en 2020 y por la media de 2015-2019, por semana en Francia continental

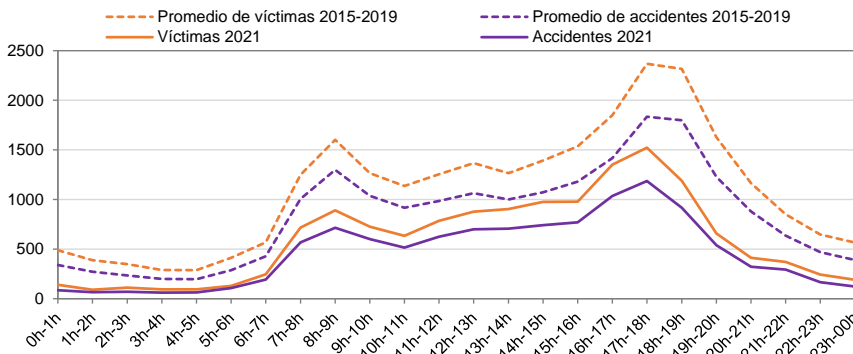


En el 1er trimestre de 2021, las muertes de turistas y peatones son inferiores a la media de los 1os trimestres de 2015-2019 y del 1o trimestre de 2020, en contraste con las muertes de motociclistas que tienden a ser equivalentes a los años anteriores.

Fuente: ONISR - Datos relativos a los accidentes con lesiones corporales registrados por la policía - Ámbito geográfico: Francia metropolitana
 Serie etiquetada (definitiva hasta 2019, cuasi-definitiva 2020), los datos de 2021 se detuvieron el 08/04/2021

Centrarse en los primeros trimestres de 2021, 2020, y en promedio 2015-2019, Francia metropolitana

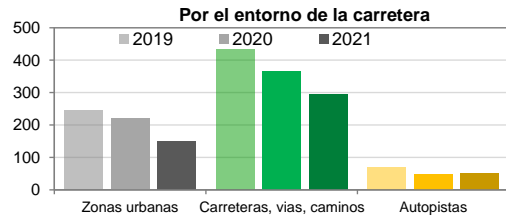
Número de accidentes y víctimas (fallecidos+heridos) en el período acumulado de enero a marzo en Francia continental



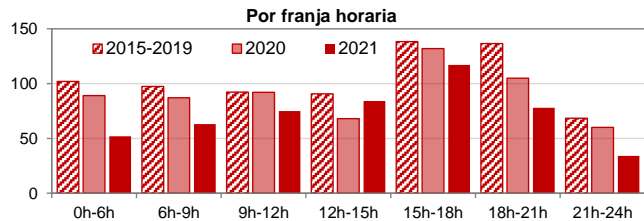
	Accidentes	Víctimas	cuyos fallecidos
2021	11 161	14 317	558
2015-2019	13 157	17 136	784
Diferencia	-1 996	-2 819	-226
Variación	-15,2%	-16,5%	-28,8%

El **toque** de queda impuesto en el primer trimestre de 2021 hace que el **número de víctimas mortales descienda más que el número de víctimas**, en contraste con lo observado durante la primera contención en marzo-abril de 2020.

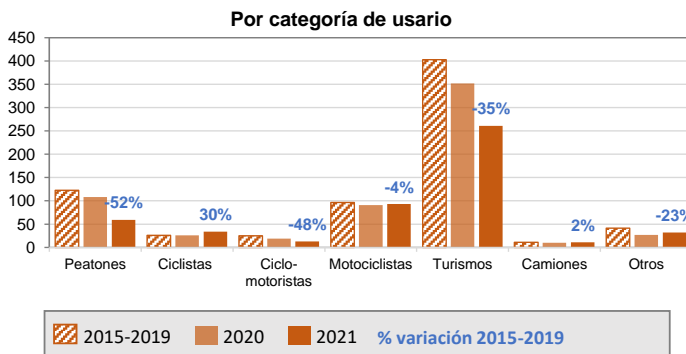
Número de fallecidos en el primer trimestre para 2021, 2020, y en promedio 2015-2019, en Francia continental



* a causa de la introducción de 80km/h en las carreteras fuera de las zonas urbanizadas en 2018, la comparación es con el año 2019.



Número de fallecidos en el primer trimestre para 2021, 2020, y en promedio 2015-2019, en Francia continental

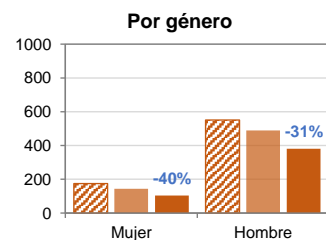
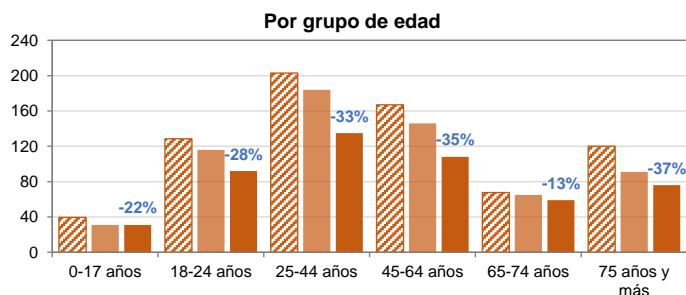


El número de fallecidos en general disminuye un **-29%** durante el periodo de enero a marzo de 2021 en comparación con la media de los últimos 5 años.

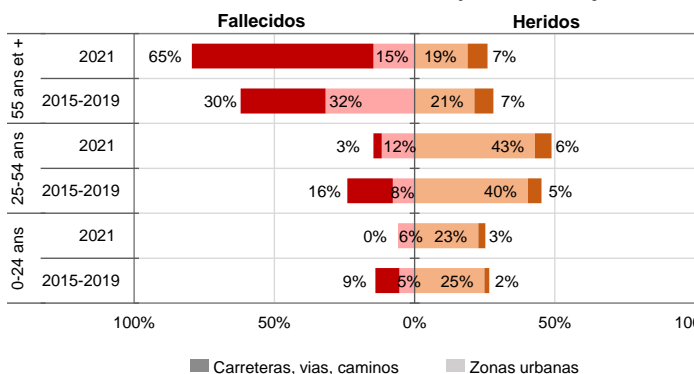
Las muertes de **turismos y peatones** son las que más contribuyen al descenso (1/3 y 2/3 respectivamente). Las muertes de **motociclistas se mantienen estables** (-4%). Las muertes de **ciclistas aumentan** (+30%).

Los descensos de la mortalidad de los mayores de 75 años (-37%), de los de 45 a 64 años (-35%) y de los de 25 a 44 años (-33%) son mayores que el descenso global, contribuyendo respectivamente a 1/5, 1/4 y 1/3 de las muertes menos.

La **mortalidad de las mujeres**, que es mucho más baja que la de los hombres, **descendió aún más** (-40%) que la de los hombres (-31%). Este descenso representa más de 1/4 del descenso global.



Ciclistas fallecidos y heridos de junio a septiembre de 2020 en Francia continental



34 ciclistas murieron en el primer trimestre de 2021 (11 en las zonas urbanas y 23 en las carreteras, vías o caminos), **frente a una media de 26 muertos durante el 1er trimestre 2015-2019** (12 en las zonas urbanas y 14 en las carreteras, vías o caminos).

Las muertes de ciclistas **en las carreteras, vías o caminos** aumentaron un **64%** en el 1er trimestre de 2021 en comparación con la media de 2015-2019, mientras que se **mantiene estable en las zonas urbanas**. **El 68% de los ciclistas muertos este trimestre lo fueron en las carreteras, vías o caminos** por 16% de los ciclistas heridos registrados por la policía.

El 80% de los ciclistas muertos tienen 55 años o más.

Fuente: ONISR - Datos relativos a los accidentes con lesiones corporales registrados por la policía - Ámbito geográfico: Francia metropolitana Serie etiquetada (definitiva hasta 2019, cuasi-definitiva 2020), los datos de 2021 se detuvieron el 08/04/2021