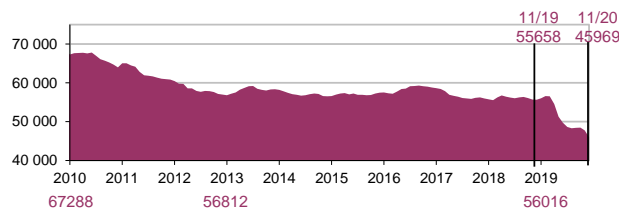


Dans le cadre de la mise en place du nouveau système d'information, les données sur les blessés hospitalisés ne sont pas diffusées car incomplètes

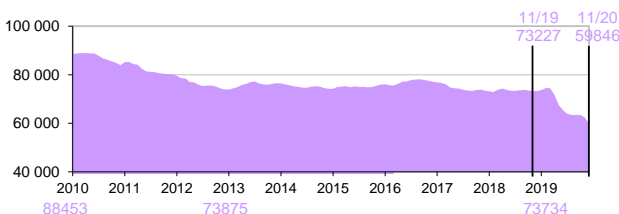
170 personnes sont décédées sur les routes en novembre 2020, soit 87 de moins qu'en novembre 2019. Le nombre de décès estimés est inférieur à l'an dernier pour les automobilistes (84 tués soit 63 de moins) et les piétons (26 tués soit 26 de moins). Le nombre de décès des cyclistes (15 tués) et des deux-roues motorisés (37 tués) est stable.

Évolution du cumul 12 mois

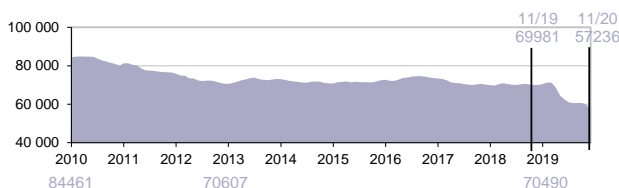
Accidents corporels
enregistrés par les forces de l'ordre, sur voie ouverte à la circulation publique



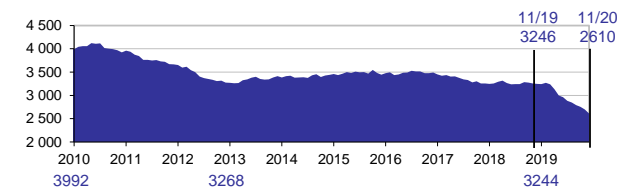
Victimes sur la route
tuées ou blessées dans les accidents enregistrés par les forces de l'ordre



Blessés
dans les accidents enregistrés par les forces de l'ordre



Personnes tuées
dans les 30 jours après l'accident



Bilan du mois

2 834 accidents
corporels en novembre

-38,7% par rapport à 2019,
soit -1791 accidents

3 501 victimes
sur la route en novembre

-41,7% par rapport à 2019,
soit -2499 victimes

3 331 blessés
en novembre

-42,0% par rapport à 2019,
soit -2412 personnes blessées

170 tués
en novembre

-33,9% par rapport à 2019,
soit -87 tués

2 610 personnes tuées
ces douze derniers mois
Soit 636 tués en moins (-19,6%)

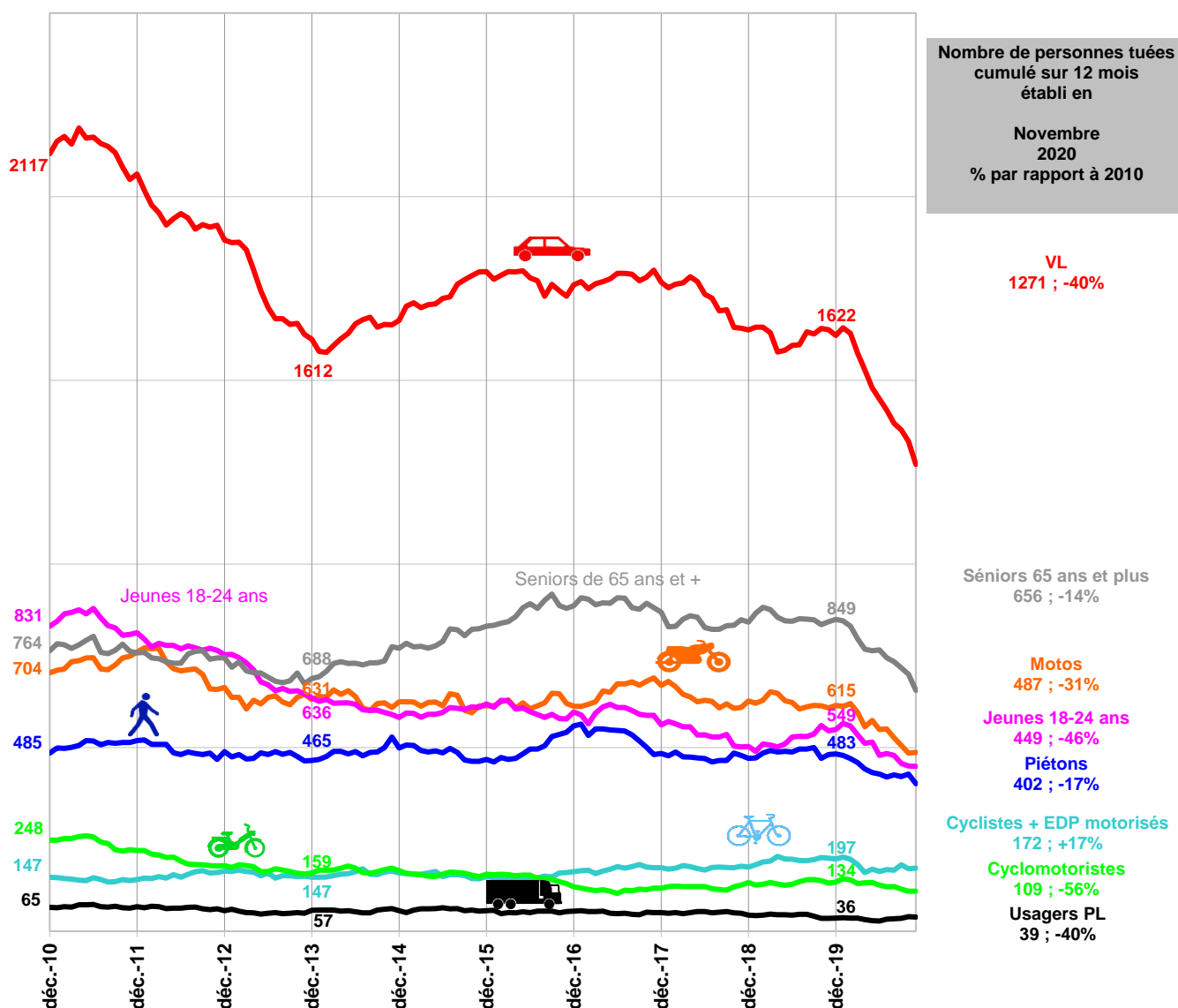
57 236 blessés
ces douze derniers mois
Soit 12 745 blessés en moins (-18,2%)

BAROMÈTRE CUMULÉ
SUR 12 MOIS
DE DÉCEMBRE 2019 À NOVEMBRE 2020
comparé au cumul
DE DÉCEMBRE 2018 À NOVEMBRE 2019

45 969
Accidents corporels
ces douze derniers mois
Soit 9 689 accidents en moins (-17,4%)

59 846 victimes
ces douze derniers mois
Soit 13 381 victimes en moins (-18,3%)

Évolution de la mortalité routière cumulée sur 12 mois selon les usagers



Comparaison du cumul décembre 2019 - novembre 2020 au cumul novembre 2019 - octobre 2020

Dans le cadre de la crise sanitaire de la Covid19, un second confinement a été mis en place à partir du 30 octobre 2020. En novembre 2020 la mortalité est inférieure, soit 87 décès de moins que le mois de novembre 2019. Les mortalités des automobilistes (84 tués) et des piétons (26 tués) sont bien inférieures à celles observées les mois de novembre de ces 10 dernières années. Le nombre de décès des cyclistes, des cyclomotoristes et des motocyclistes est stable, avec respectivement 15, 9 et 28 tués.

En novembre 2020, la mortalité des jeunes de 18-24 ans est stable avec 28 tués. La mortalité des 65 ans et plus a atteint le niveau de 2013, soit le plus bas de ces 10 dernières années pour un mois de novembre, avec 44 tués.

Comparaison du cumul décembre 2019 - novembre 2020 au cumul décembre 2018 - novembre 2019, et aux années pleines 2010 et 2013

Par rapport à la situation d'il y a un an, les mortalités des automobilistes, des motocyclistes, des cyclomotoristes, des piétons et des cyclistes sont très faibles (respectivement -22%, -20%, -17%, -16% et -14%) et s'établissent respectivement à -40%, -31%, -56%, -17% et +17% par rapport à l'année 2010.

Comparée à l'an dernier, la mortalité des jeunes adultes est faible (-18% soit 97 tués en moins), baisse par rapport à l'année 2010 (-46%, soit 382 jeunes tués en moins) et par rapport à 2013 (-29%, soit 187 jeunes tués en moins). La mortalité des seniors âgés de 65 ans ou plus est faible par rapport à la situation d'il y a un an (-22% soit 187 tués en moins), également par rapport à l'année 2010 (-14%, soit -108 tués) et est stable par rapport à 2013.

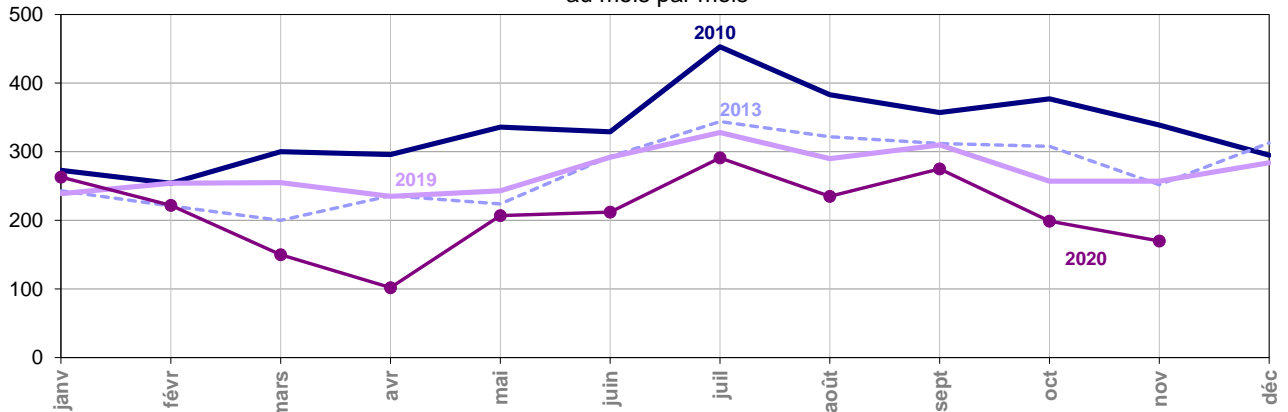
Source : ONISR - séries labellisées (définitives jusqu'à 2019), données estimées 2020
Données relatives aux accidents corporels enregistrés par les forces de l'ordre

France métropolitaine - Page 2/5

	Novembre				Depuis le début de l'année				Sur une année glissante			
	2020	2019	Différence	Évolution	2020	2019	Différence	Évolution	2020	2019	Différence	Évolution
Accidents	2 834	4 625	-1 791	-38,7 %	41 140	51 187	-10 047	-19,6 %	45 969	55 658	-9 689	-17,4 %
Victimes	3 501	6 000	-2 499	-41,7 %	53 425	67 313	-13 888	-20,6 %	59 846	73 227	-13 381	-18,3 %
Tués	170	257	- 87	-33,9 %	2 326	2 960	- 634	-21,4 %	2 610	3 246	- 636	-19,6 %
Blessés	3 331	5 743	-2 412	-42,0 %	51 099	64 353	-13 254	-20,6 %	57 236	69 981	-12 745	-18,2 %



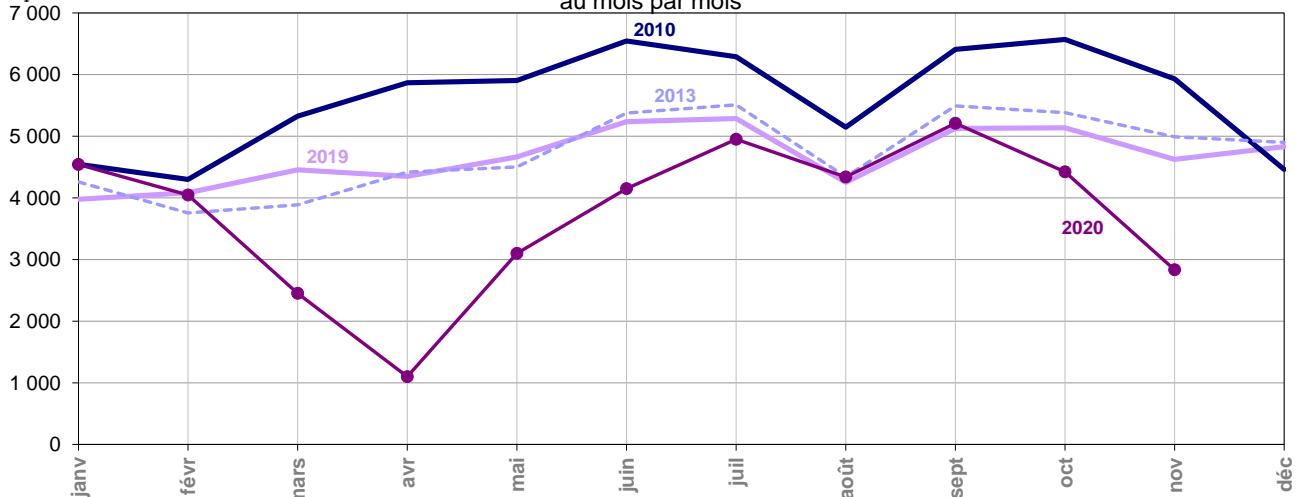
Tués à 30 jours au mois par mois



	janv	févr	mars	avr	mai	juin	juil	août	sept	oct	nov	déc
2010	273	254	300	296	336	329	453	383	357	377	339	295
2011	324	269	301	360	322	336	354	370	347	351	296	333
2012	297	204	276	277	321	322	366	339	341	299	292	319
2013	243	221	200	236	224	293	344	322	312	308	252	313
2014	235	225	261	254	260	311	302	306	317	347	280	286
2015	262	235	219	258	267	299	353	332	257	378	296	305
2016	236	263	255	243	294	285	356	301	334	315	258	337
2017	255	204	267	281	297	324	343	297	297	319	272	292
2018	229	218	235	284	268	290	328	246	322	274	268	286
2019	239	254	255	235	243	292	328	290	310	257	257	284
2020	263	222	150	102	207	212	291	235	275	199	170	



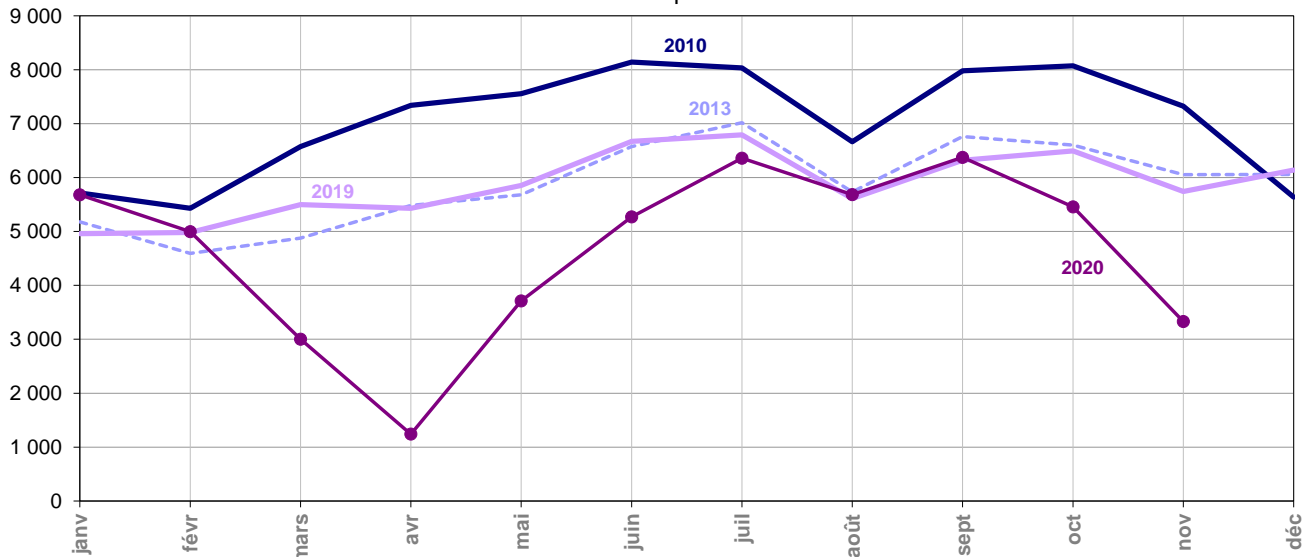
Accidents corporels au mois par mois



	janv	févr	mars	avr	mai	juin	juil	août	sept	oct	nov	déc
2010	4 545	4 299	5 326	5 866	5 904	6 546	6 288	5 147	6 408	6 570	5 929	4 460
2011	4 912	4 357	5 333	5 744	6 098	5 722	5 415	4 748	5 976	5 995	5 253	5 471
2012	4 900	3 810	5 034	4 426	5 193	5 597	5 275	4 398	5 685	5 898	5 175	5 046
2013	4 259	3 755	3 887	4 420	4 503	5 376	5 509	4 341	5 493	5 381	4 989	4 899
2014	4 649	4 091	4 609	4 825	4 958	5 435	4 769	4 100	5 324	5 627	5 055	4 749
2015	4 277	3 709	4 273	4 637	4 741	5 528	5 041	4 279	5 200	5 085	4 998	4 835
2016	4 655	3 958	4 414	4 293	4 967	5 182	5 080	4 166	5 255	5 451	5 201	4 900
2017	4 420	3 876	4 946	4 948	5 112	5 747	5 148	4 291	5 088	5 351	4 987	4 699
2018	4 228	3 339	3 974	4 674	4 874	5 420	5 061	4 156	5 370	5 501	4 698	4 471
2019	3 977	4 082	4 455	4 347	4 664	5 235	5 287	4 253	5 127	5 135	4 625	4 829
2020	4 540	4 046	2 450	1 100	3 100	4 150	4 950	4 339	5 210	4 421	2 834	

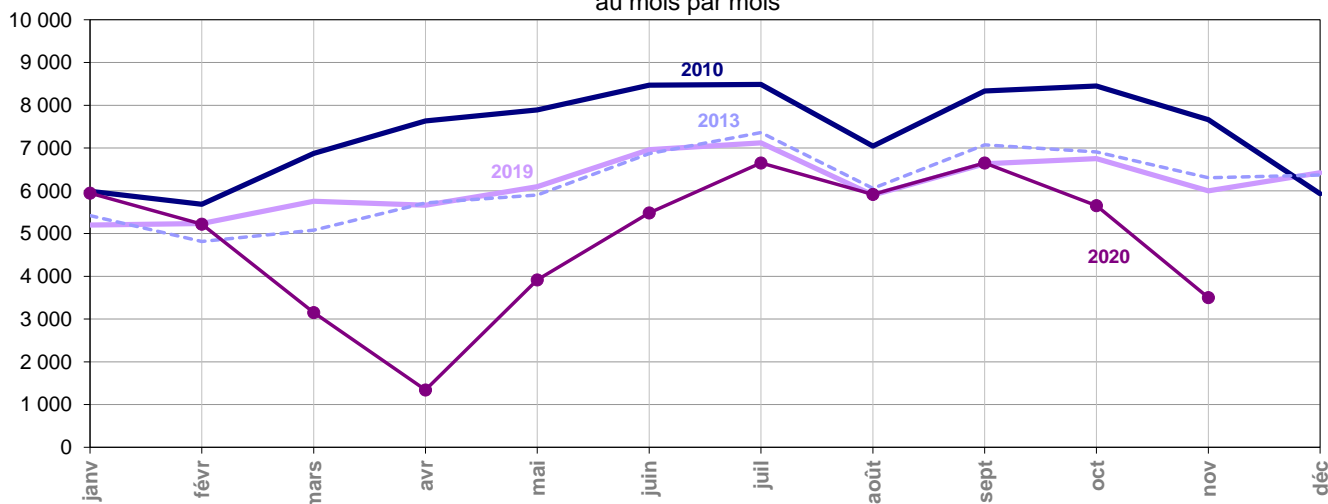
NB : En couleur violet dans les tableaux, estimations provisoires (nouveau calcul avec le coefficient recalé sur les chiffres définitifs 2019 et les premiers mois quasi définitifs 2020).
En couleur bleu, données quasi définitives labellisées
En noir, données BAAC définitives labellisées.

Blessés au mois par mois



	janv	févr	mars	avr	mai	juin	juil	août	sept	oct	nov	déc
2010	5 715	5 430	6 573	7 338	7 554	8 142	8 034	6 663	7 978	8 072	7 325	5 637
2011	6 025	5 478	6 553	7 256	7 519	7 165	7 036	6 101	7 346	7 474	6 440	6 858
2012	6 095	4 705	6 244	5 602	6 593	6 981	6 792	5 759	7 134	7 355	6 419	6 172
2013	5 178	4 593	4 878	5 481	5 678	6 576	7 017	5 735	6 759	6 602	6 053	6 057
2014	5 720	5 091	5 697	5 953	6 316	6 850	6 146	5 433	6 608	6 933	6 312	5 989
2015	5 260	4 685	5 296	5 771	5 968	6 857	6 545	5 570	6 534	6 285	6 022	6 009
2016	5 915	4 839	5 459	5 354	6 273	6 627	6 622	5 463	6 530	6 855	6 527	6 181
2017	5 419	4 787	6 156	6 233	6 367	7 193	6 795	5 523	6 295	6 497	6 192	5 927
2018	5 201	4 148	5 012	5 884	6 255	6 715	6 532	5 407	6 614	6 688	5 803	5 628
2019	4 959	4 982	5 500	5 427	5 854	6 671	6 792	5 612	6 320	6 493	5 743	6 137
2020	5 680	4 996	3 000	1 240	3 710	5 270	6 360	5 682	6 375	5 455	3 331	

Victimes au mois par mois



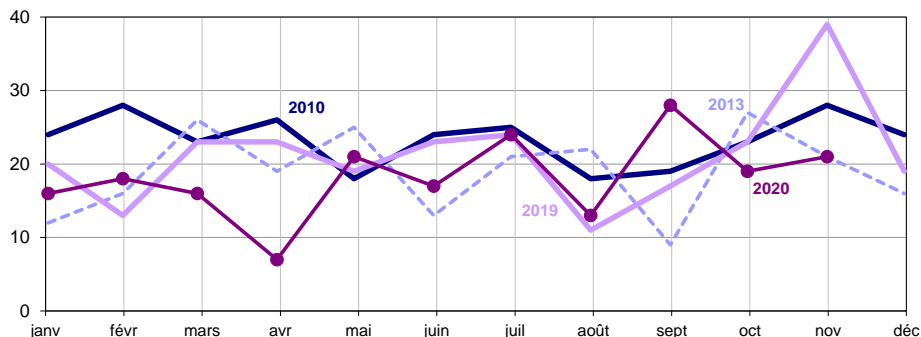
	janv	févr	mars	avr	mai	juin	juil	août	sept	oct	nov	déc
2010	5 988	5 684	6 873	7 634	7 890	8 471	8 487	7 046	8 335	8 449	7 664	5 932
2011	6 349	5 747	6 854	7 616	7 841	7 501	7 390	6 471	7 693	7 825	6 736	7 191
2012	6 392	4 909	6 520	5 879	6 914	7 303	7 158	6 098	7 475	7 654	6 711	6 491
2013	5 421	4 814	5 078	5 717	5 902	6 869	7 361	6 057	7 071	6 910	6 305	6 370
2014	5 955	5 316	5 958	6 207	6 576	7 161	6 448	5 739	6 925	7 280	6 592	6 275
2015	5 522	4 920	5 515	6 029	6 235	7 156	6 898	5 902	6 791	6 663	6 318	6 314
2016	6 151	5 102	5 714	5 597	6 567	6 912	6 978	5 764	6 864	7 170	6 785	6 518
2017	5 674	4 991	6 423	6 514	6 664	7 517	7 138	5 820	6 592	6 816	6 464	6 219
2018	5 430	4 366	5 247	6 168	6 523	7 005	6 860	5 653	6 936	6 962	6 071	5 914
2019	5 198	5 236	5 755	5 662	6 097	6 963	7 120	5 902	6 630	6 750	6 000	6 421
2020	5 943	5 218	3 150	1 342	3 917	5 482	6 651	5 917	6 650	5 654	3 501	

NB : En couleur violet dans les tableaux, estimations provisoires (nouveau calcul avec le coefficient recalé sur les chiffres définitifs 2019 et les premiers mois quasi définitifs 2020).
En couleur bleu, données quasi définitives labellisées
En noir, données BAAC définitives labellisées.

Dans le cadre de la mise en place du nouveau système d'information, les données sur les blessés hospitalisés ne sont pas diffusées car incomplètes

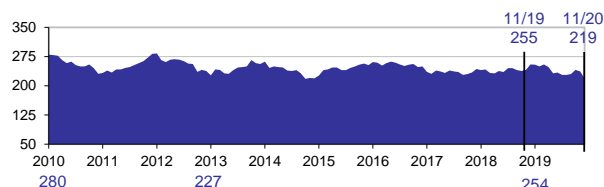
La mortalité routière en novembre 2020 est inférieure à l'an dernier, avec 21 personnes tuées.

Mortalité routière mois par mois selon les années



Évolution du cumul sur 12 mois de la mortalité

Personnes tuées
dans les 30 jours après l'accident



Bilan du mois

232 accidents
corporels en novembre

-13,4% par rapport à 2019,
soit -36 accidents

293 victimes
sur la route en novembre

-22,9% par rapport à 2019,
soit -87 victimes

272 blessés
en novembre

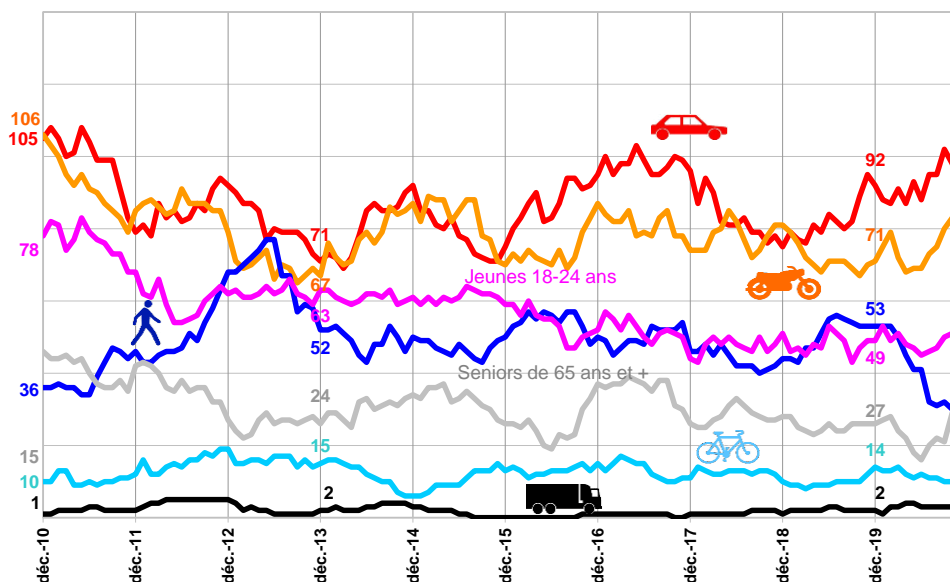
+7,9% par rapport à 2019,
soit +13 personnes blessées

21 tués
en novembre

-46,2% par rapport à 2019,
soit -18 tués

	Novembre				Depuis le début de l'année				Sur une année glissante			
	2020	2019	Différence	Évolution	2020	2019	Différence	Évolution	2020	2019	Différence	Évolution
Accidents	232	268	- 36	-13,4 %	2 330	2 566	- 236	-9,2 %	2 588	2 815	- 227	-8,1 %
Victimes	293	380	- 87	-22,9 %	3 054	3 577	- 523	-14,6 %	3 406	3 946	- 540	-13,7 %
Tués	21	39	- 18	-46,2 %	200	235	- 35	-14,9 %	219	255	- 36	-14,1 %
Blessés	272	341	- 69	-20,2 %	2 854	3 342	- 488	-14,6 %	3 187	3 691	- 504	-13,7 %

Évolution de la mortalité routière cumulée sur 12 mois selon les usagers



Nombre de personnes tuées
cumulé sur 12 mois établi
en

Novembre
2020
% par rapport à 2010

- VL**
92 ; -12%
- 2 RM**
79 ; -25%
- Piétons**
30 ; -17%
- Jeunes 18-24 ans**
48 ; -38%
- Seniors 65 ans et plus**
14 ; ns
- Cyclistes**
9 ; ns
- Usagers PL**
3 ; ns

Source : ONISR - données définitives jusqu'à 2019, données provisoires 2020 ; ns : évolution non significative
Données issues des accidents corporels enregistrés par les forces de l'ordre