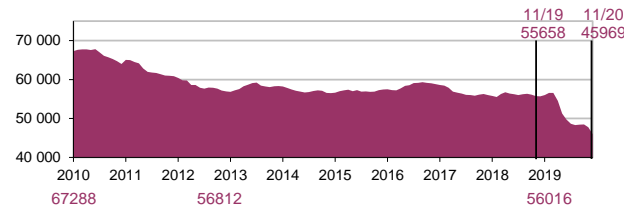


En el marco de la puesta en marcha del nuevo sistema de información, los datos sobre los hospitalizados no se difunden porque son incompletos

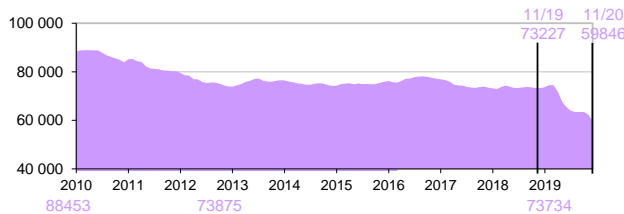
170 personas fallecieron en las carreteras en noviembre de 2020, 87 menos que en noviembre de 2019. El número estimado de fallecidos es inferior al del año pasado en el caso de los turistas (84 fallecidos o 63 menos) y los peatones (26 fallecidos o 26 menos). El número de muertes de los ciclistas (15 fallecidos) y de los motociclistas y ciclomotoristas (37 fallecidos) es estable.

**Evolución en los 12 meses acumulados**

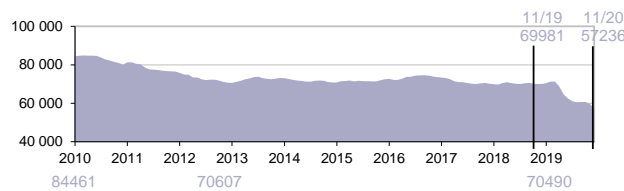
**Accidentes de tráfico con víctimas**  
abierto al tráfico público



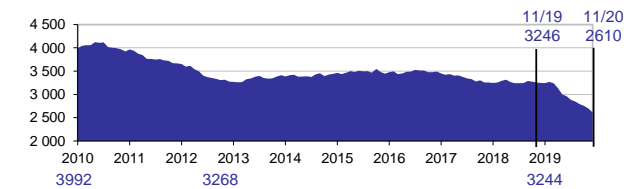
**Víctimas del tráfico**  
suma de muertes y heridos



**Heridos**



**Fallecidos**  
dentro de 30 días



**Informe del mes**

**2 834 accidentes**  
de tráfico con víctimas en noviembre  
-38,7% comparado con el 2019,  
-1791 accidentes

**3 501 víctimas**  
sobre carreteras en noviembre  
-41,7% comparado con el 2019,  
-2499 víctimas

**3 331 heridos**  
en noviembre  
-72,4% comparado con el 2019,  
-2412 heridos

**170 fallecidos**  
en noviembre  
-33,9% comparado con el 2019,  
-87 fallecidos

2 610 fallecidos  
en los últimos 12 meses  
636 menos fallecidos (-19,6%)

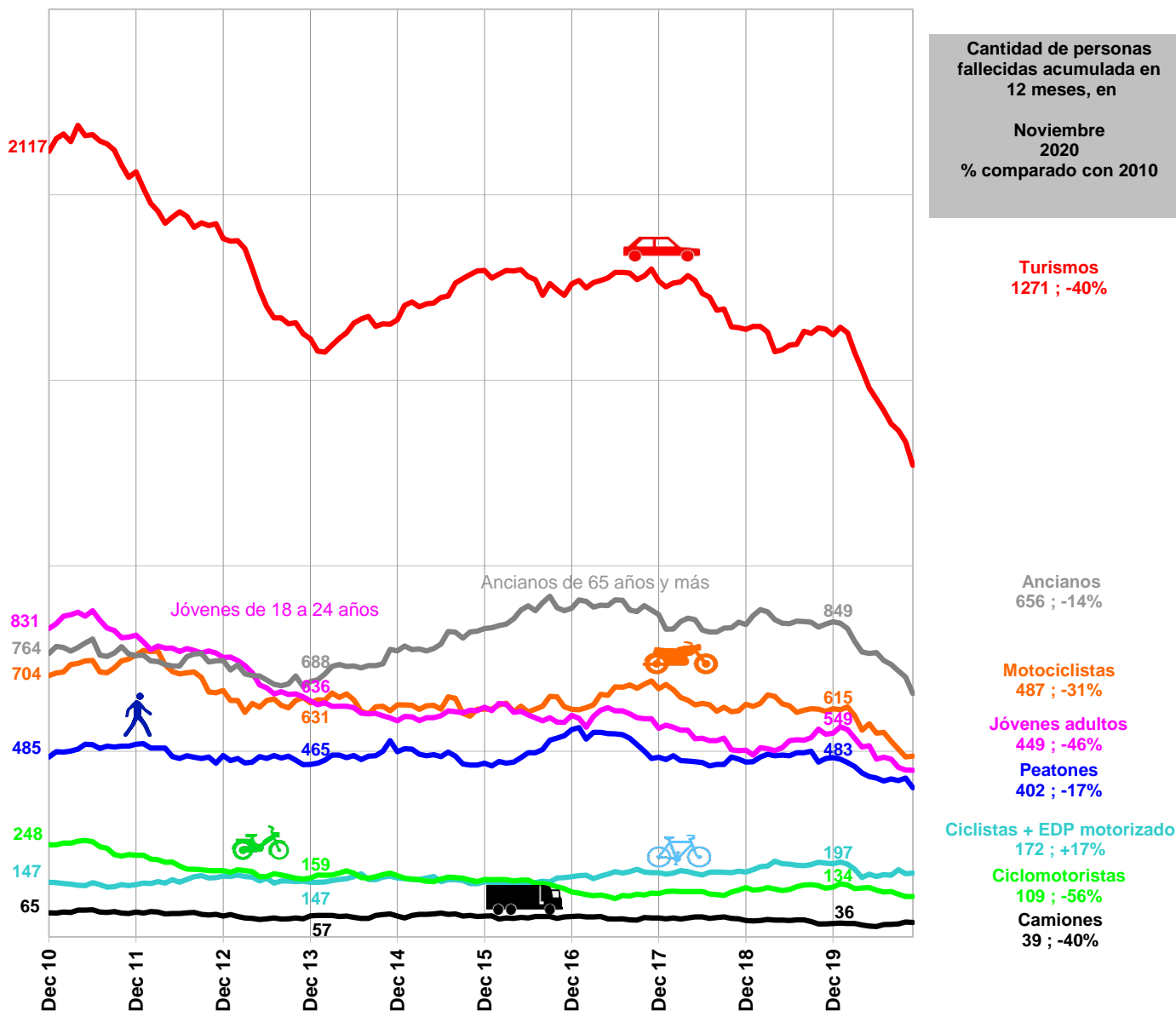
57 236 heridos  
en los últimos 12 meses  
12745 menos heridos (-18,2%)

**TOTAL ACUMULADO  
EN 12 MESES  
DE DICIEMBRE 2019 HASTA NOVIEMBRE 2020**  
comparado con el total acumulado  
ESDE DICIEMBRE 2018 HASTA NOVIEMBRE 2019

**45 969**  
Accidentes de tráfico con víctimas  
en los últimos 12 meses  
9689 menos accidentes (-17,4%)

**59 846 víctimas**  
en los últimos 12 meses  
13381 menos víctimas (-18,3%)

## Evolución de los fallecidos acumulados en las carreteras a lo largo de 12 meses según los usuarios



### Comparación del acumulado diciembre 2019 - noviembre 2020 a noviembre 2019 - octubre 2020

En el contexto de la crisis sanitaria de Covid19, se estableció una segunda contención a partir del 30 de octubre de 2020.

En noviembre de 2020, Los fallecidos están disminuyendo, es decir, 87 muertes menos que en noviembre de 2019. Los fallecidos de turismos (84 muertos) y peatones (26 muertos) son mucho menores que las observadas en octubre de los últimos 10 años.

El número de fallecidos de ciclistas, ciclomotores y motociclistas es estable, con 15, 9 y 28 muertes respectivamente.

En noviembre de 2020, los fallecidos de los jóvenes de 18 a 24 años es estable, con 28 muertes.

Los fallecidos de los mayores de 65 años alcanzaron el nivel de 2013, el más bajo de los últimos 10 años durante un solo mes en noviembre, con 44 muertes.

### Comparación del acumulado diciembre 2019 - noviembre 2020 a diciembre 2018 - noviembre 2019, y a los años completos 2010 y 2013

En comparación con la situación de hace un año, los fallecidos de turismos, motociclistas, ciclomotoristas, peatones y ciclistas han disminuido (-22%, -20%, -17%, -16% y -14% respectivamente) y se sitúan en un -40%, -31%, -56%, -17% y +17% en comparación con 2010.

En comparación con el año pasado, los fallecidos de los adultos jóvenes han disminuido (-18%, o 97 muertes menos), en comparación con 2010 (-46%, o 382 fallecidos jóvenes menos) y en comparación con 2013 (-29%, o 187 fallecidos jóvenes menos).

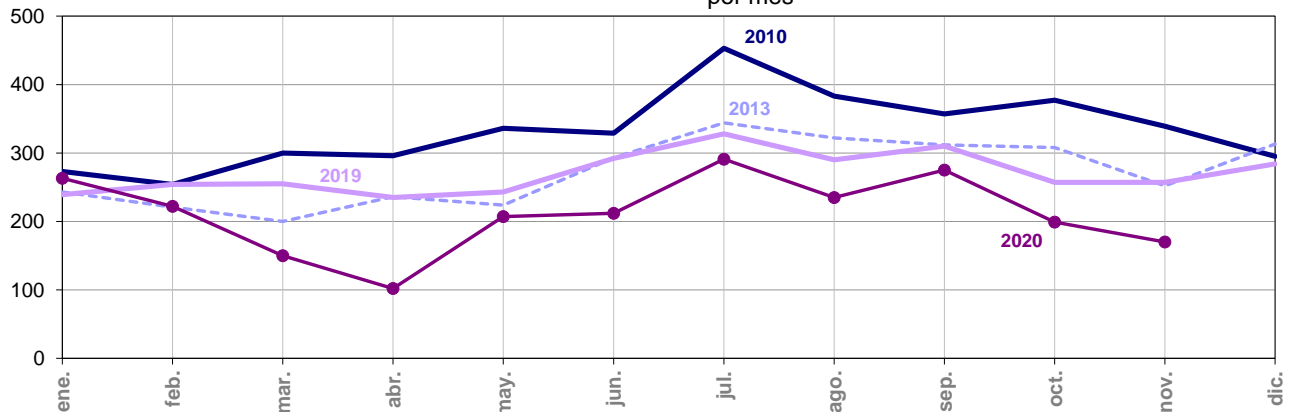
Los fallecidos de los ancianos es inferior a los fallecidos de hace un año (-22%, es decir, 187 fallecidos menos) han disminuido en comparación con 2010 (-14%, es decir, -108 muertes) y estable en comparación con la de 2013.

	Noviembre				Desde principios de año				En un periodo de 12 meses			
	2020	2019	Diferencia	Evolución	2020	2019	Diferencia	Evolución	2020	2019	Diferencia	Evolución
<b>Accidentes</b>	2 834	4 625	-1 791	-38,7 %	41 140	51 187	-10 047	-19,6 %	45 969	55 658	-9 689	-17,4 %
<b>Víctimas</b>	3 501	6 000	-2 499	-41,7 %	53 425	67 313	-13 888	-20,6 %	59 846	73 227	-13 381	-18,3 %
<b>Fallecidos</b>	170	257	- 87	-33,9 %	2 326	2 960	- 634	-21,4 %	2 610	3 246	- 636	-19,6 %
<b>Heridos</b>	3 331	5 743	-2 412	-42,0 %	51 099	64 353	-13 254	-20,6 %	57 236	69 981	-12 745	-18,2 %

ONISR



### Fallecidos dentro de 30 días por mes

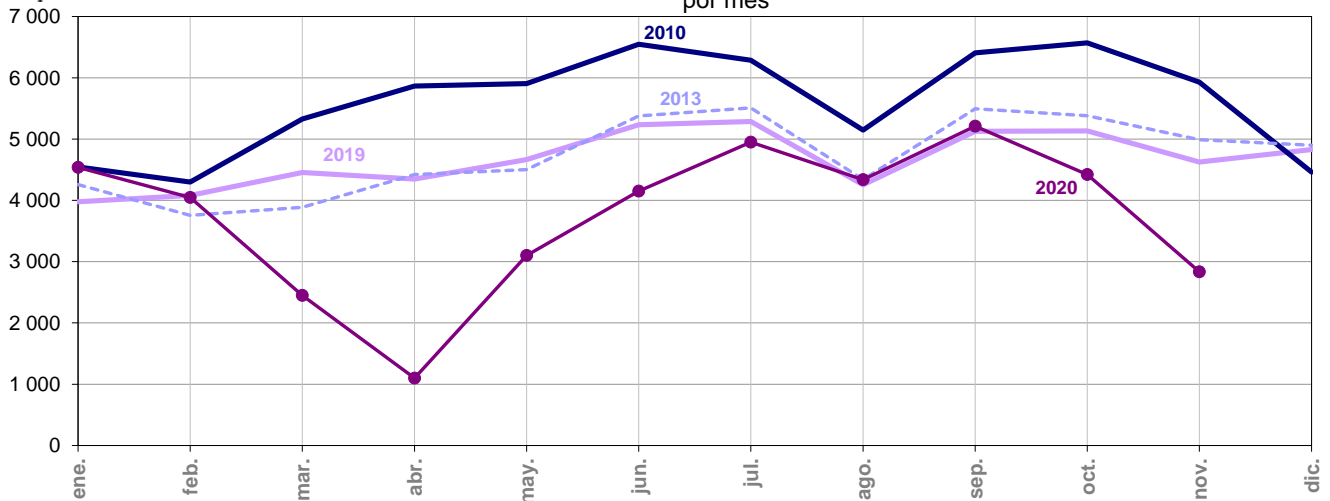


	ene.	feb.	mar.	abr.	may.	jun.	jul.	ago.	sep.	oct.	nov.	dic.
<b>2010</b>	273	254	300	296	336	329	453	383	357	377	339	295
<b>2011</b>	324	269	301	360	322	336	354	370	347	351	296	333
<b>2012</b>	297	204	276	277	321	322	366	339	341	299	292	319
<b>2013</b>	243	221	200	236	224	293	344	322	312	308	252	313
<b>2014</b>	235	225	261	254	260	311	302	306	317	347	280	286
<b>2015</b>	262	235	219	258	267	299	353	332	257	378	296	305
<b>2016</b>	236	263	255	243	294	285	356	301	334	315	258	337
<b>2017</b>	255	204	267	281	297	324	343	297	297	319	272	292
<b>2018</b>	229	218	235	284	268	290	328	246	322	274	268	286
<b>2019</b>	239	254	255	235	243	292	328	290	310	257	257	284
<b>2020</b>	263	222	150	102	207	212	291	235	275	199	170	

ONISR



### Accidentes de tráfico con víctimas por mes

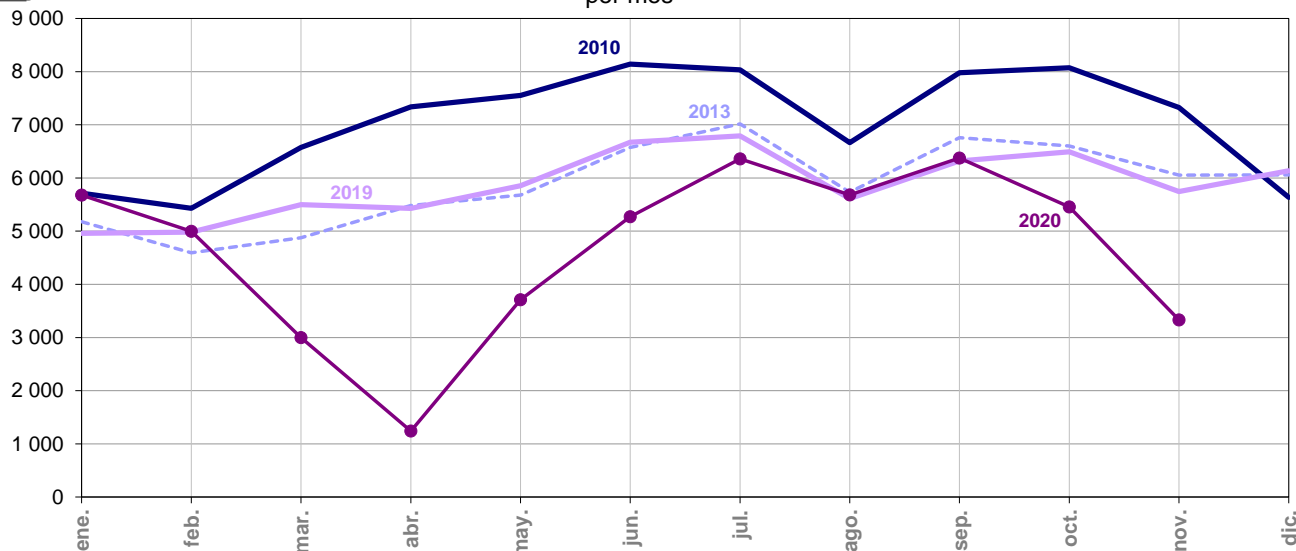


	ene.	feb.	mar.	abr.	may.	jun.	jul.	ago.	sep.	oct.	nov.	dic.
<b>2010</b>	4 545	4 299	5 326	5 866	5 904	6 546	6 288	5 147	6 408	6 570	5 929	4 460
<b>2011</b>	4 912	4 357	5 333	5 744	6 098	5 722	5 415	4 748	5 976	5 995	5 253	5 471
<b>2012</b>	4 900	3 810	5 034	4 426	5 193	5 597	5 275	4 398	5 685	5 898	5 175	5 046
<b>2013</b>	4 259	3 755	3 887	4 420	4 503	5 376	5 509	4 341	5 493	5 381	4 989	4 899
<b>2014</b>	4 649	4 091	4 609	4 825	4 958	5 435	4 769	4 100	5 324	5 627	5 055	4 749
<b>2015</b>	4 277	3 709	4 273	4 637	4 741	5 528	5 041	4 279	5 200	5 085	4 998	4 835
<b>2016</b>	4 655	3 958	4 414	4 293	4 967	5 182	5 080	4 166	5 255	5 451	5 201	4 900
<b>2017</b>	4 420	3 876	4 946	4 948	5 112	5 747	5 148	4 291	5 088	5 351	4 987	4 699
<b>2018</b>	4 228	3 339	3 974	4 674	4 874	5 420	5 061	4 156	5 370	5 501	4 698	4 471
<b>2019</b>	3 977	4 082	4 455	4 347	4 664	5 235	5 287	4 253	5 127	5 135	4 625	4 829
<b>2020</b>	4 540	4 046	2 450	1 100	3 100	4 150	4 950	4 339	5 210	4 421	2 834	

NB : En púrpura en los cuadros, estimas provisionales (nuevo cálculo con el coeficiente recalculado en las cifras definitivas de 2018 y los primeros meses cuasidefinitivos de 2019).  
En azul, los datos casi definitivos etiquetados.  
En negro, los datos finales del BAAC etiquetados.

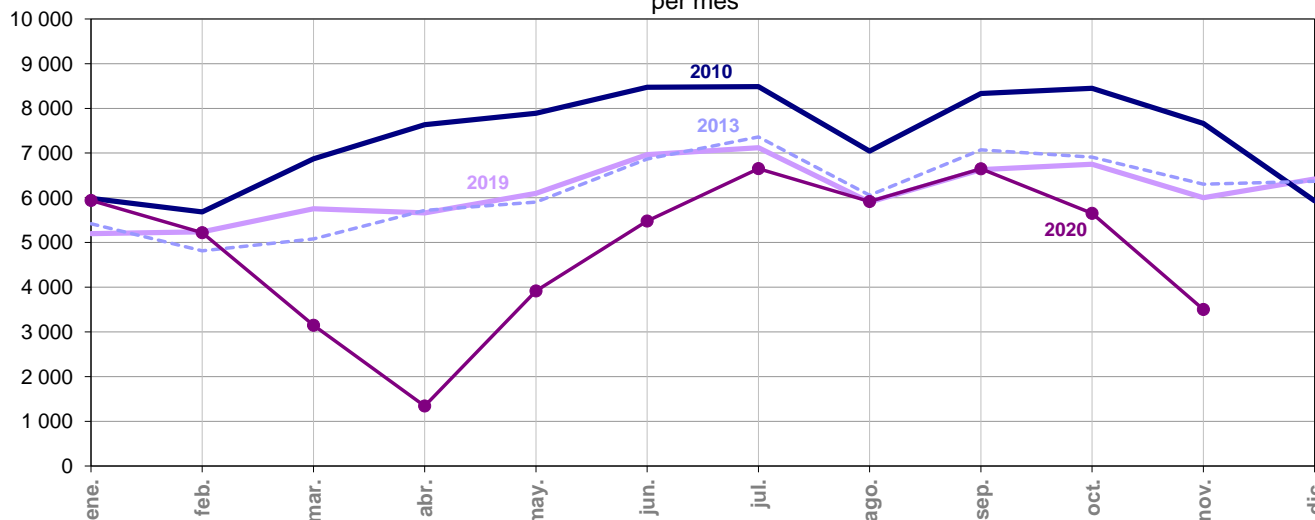
Fuente: ONISR - serie etiquetada (definitiva hasta 2019), datos estimados 2020  
Datos sobre los accidentes registrados por la policía nacional y la gendarmería

## Heridos per mes



	ene.	feb.	mar.	abr.	may.	jun.	jul.	ago.	sep.	oct.	nov.	dic.
<b>2010</b>	5 715	5 430	6 573	7 338	7 554	8 142	8 034	6 663	7 978	8 072	7 325	5 637
<b>2011</b>	6 025	5 478	6 553	7 256	7 519	7 165	7 036	6 101	7 346	7 474	6 440	6 858
<b>2012</b>	6 095	4 705	6 244	5 602	6 593	6 981	6 792	5 759	7 134	7 355	6 419	6 172
<b>2013</b>	5 178	4 593	4 878	5 481	5 678	6 576	7 017	5 735	6 759	6 602	6 053	6 057
<b>2014</b>	5 720	5 091	5 697	5 953	6 316	6 850	6 146	5 433	6 608	6 933	6 312	5 989
<b>2015</b>	5 260	4 685	5 296	5 771	5 968	6 857	6 545	5 570	6 534	6 285	6 022	6 009
<b>2016</b>	5 915	4 839	5 459	5 354	6 273	6 627	6 622	5 463	6 530	6 855	6 527	6 181
<b>2017</b>	5 419	4 787	6 156	6 233	6 367	7 193	6 795	5 523	6 295	6 497	6 192	5 927
<b>2018</b>	5 201	4 148	5 012	5 884	6 255	6 715	6 532	5 407	6 614	6 688	5 803	5 628
<b>2019</b>	4 959	4 982	5 500	5 427	5 854	6 671	6 792	5 612	6 320	6 493	5 743	6 137
<b>2020</b>	<b>5 680</b>	<b>4 996</b>	<b>3 000</b>	<b>1 240</b>	<b>3 710</b>	<b>5 270</b>	<b>6 360</b>	<b>5 682</b>	<b>6 375</b>	<b>5 455</b>	<b>3 331</b>	

## Víctimas (fallecidos + heridos) per mes



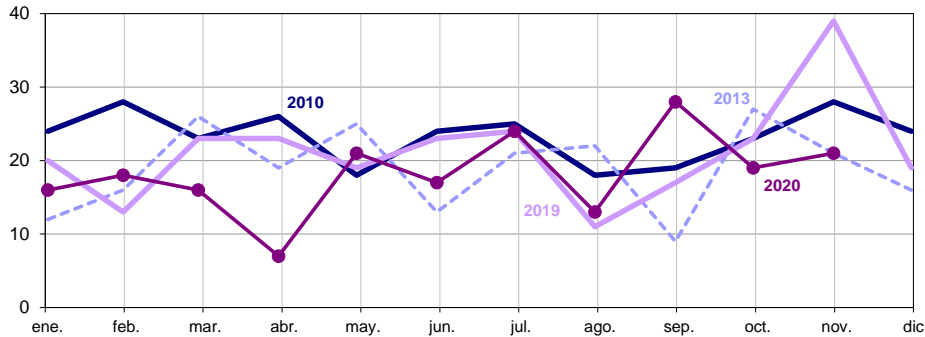
	ene.	feb.	mar.	abr.	may.	jun.	jul.	ago.	sep.	oct.	nov.	dic.
<b>2010</b>	5 988	5 684	6 873	7 634	7 890	8 471	8 487	7 046	8 335	8 449	7 664	5 932
<b>2011</b>	6 349	5 747	6 854	7 616	7 841	7 501	7 390	6 471	7 693	7 825	6 736	7 191
<b>2012</b>	6 392	4 909	6 520	5 879	6 914	7 303	7 158	6 098	7 475	7 654	6 711	6 491
<b>2013</b>	5 421	4 814	5 078	5 717	5 902	6 869	7 361	6 057	7 071	6 910	6 305	6 370
<b>2014</b>	5 955	5 316	5 958	6 207	6 576	7 161	6 448	5 739	6 925	7 280	6 592	6 275
<b>2015</b>	5 522	4 920	5 515	6 029	6 235	7 156	6 898	5 902	6 791	6 663	6 318	6 314
<b>2016</b>	6 151	5 102	5 714	5 597	6 567	6 912	6 978	5 764	6 864	7 170	6 785	6 518
<b>2017</b>	5 674	4 991	6 423	6 514	6 664	7 517	7 138	5 820	6 592	6 816	6 464	6 219
<b>2018</b>	5 430	4 366	5 247	6 168	6 523	7 005	6 860	5 653	6 936	6 962	6 071	5 914
<b>2019</b>	5 198	5 236	5 755	5 662	6 097	6 963	7 120	5 902	6 630	6 750	6 000	6 421
<b>2020</b>	<b>5 943</b>	<b>5 218</b>	<b>3 150</b>	<b>1 342</b>	<b>3 917</b>	<b>5 482</b>	<b>6 651</b>	<b>5 917</b>	<b>6 650</b>	<b>5 654</b>	<b>3 501</b>	

NB : **En púrpura en los cuadros, estimas provisionales (nuevo cálculo con el coeficiente recalculado en las cifras definitivas de 2018 y los primeros meses cuasidefinitivos de 2019).**  
**En azul, los datos casi definitivos etiquetados.**  
**En negro, los datos finales del BAAC etiquetados.**

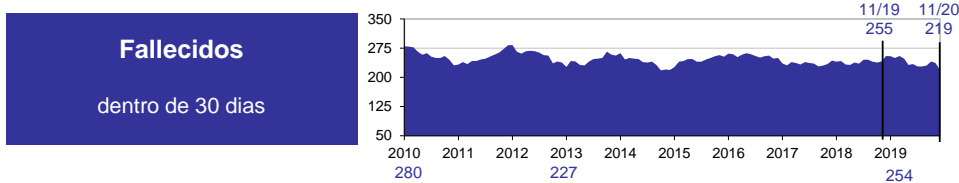
En el marco de la puesta en marcha del nuevo sistema de información, los datos sobre los hospitalizados no se difunden porque son incompletos

Los fallecidos en las carreteras en noviembre de 2020 son menores que el año pasado, con 21 personas muertas.

**Fallecidos dentro de 30 días por mes**



**Evolución en los 12 meses acumulados**



**Informe del mes**

**232 accidentes**

de tráfico con víctimas en noviembre  
-13,4% comparado con el 2019,  
-36 accidentes

**293 víctimas**

sobre las carreteras en noviembre  
-22,9% comparado con el 2019,  
-87 víctimas

**272 heridos**

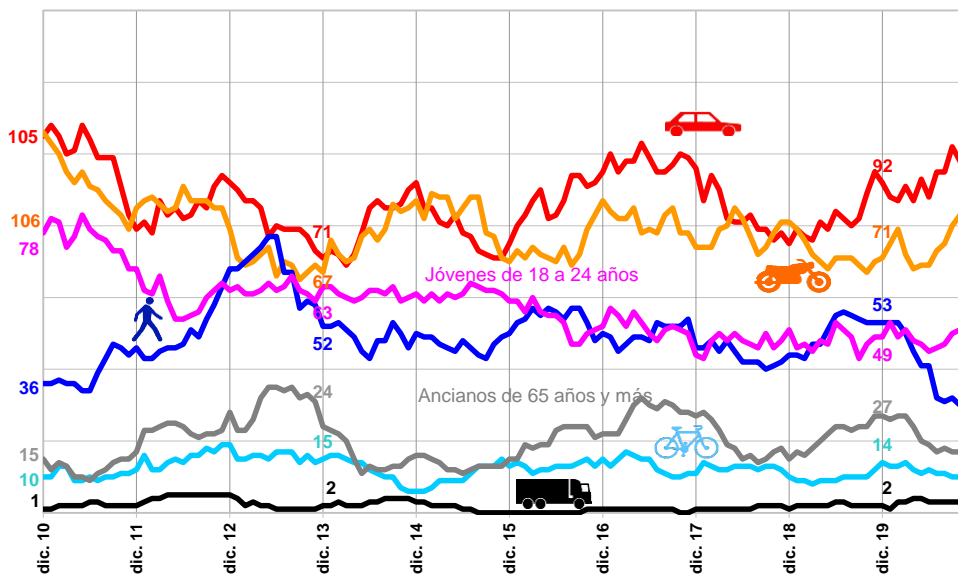
en noviembre  
+7,9% comparado con el 2019,  
+13 heridos

**21 fallecidos**

en noviembre  
-46,2% comparado con el 2019,  
-18 fallecidos

	Noviembre				Desde principios de año				En un período de 12 meses			
	2020	2019	Diferencia	Evolución	2020	2019	Diferencia	Evolución	2020	2019	Diferencia	Evolución
<b>Accidentes</b>	232	268	- 36	-13,4 %	2 330	2 566	- 236	-9,2 %	2 588	2 815	- 227	-8,1 %
<b>Víctimas</b>	293	380	- 87	-22,9 %	3 054	3 577	- 523	-14,6 %	3 406	3 946	- 540	-13,7 %
<b>Fallecidos</b>	21	39	- 18	-46,2 %	200	235	- 35	-14,9 %	219	255	- 36	-14,1 %
<b>Heridos</b>	272	341	- 69	-20,2 %	2 854	3 342	- 488	-14,6 %	3 187	3 691	- 504	-13,7 %

**Evolución de los fallecidos acumulados en las carreteras a lo largo de 12 meses según los usuarios**



**Cantidad de personas fallecidas acumulada en 12 meses, en noviembre 2020 % comparado con 2010**

- Turismos**  
92 ; -12%
- Motos y ciclomotores**  
79 ; -25%
- Peatones**  
30 ; -17%
- Jóvenes adultos**  
48 ; -38%
- Ancianos**  
14 ; ns
- Ciclistas**  
9 ; ns
- Camiones**  
3 ; ns

Fuente : ONISR - datos definitivos hasta 2019, datos provisionales 2020 ; ns : evolución no significativa  
Datos sobre los accidentes registrados por la policía nacional y la gendarmería