

Les stupéfiants

Dans 1 accident mortel sur 5, un conducteur est positif aux stupéfiants. Cette part atteint 1 accident mortel sur 3 la nuit au cours des week-ends.

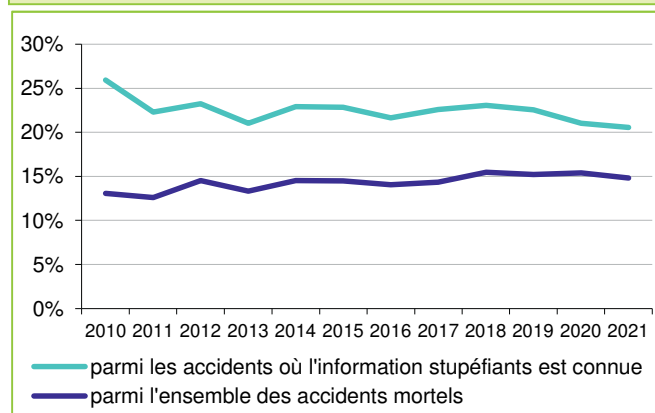
Accidents avec stupéfiants	Cond positif aux stup.	Tués dans acc. avec stup.	dont Tués cond avec stup.	Blessés dans acc. avec stupéfiants	dont Blessés cond avec stupéfiants	T/100B
2 448	2 477	436	267	3 374	1 634	13

* Nombre de personnes tuées pour 100 blessés (B) dans les accidents avec stupéfiants

Evolution moyenne annuelle**	2019 à 2021	2010 et 2019
Tués dans acc avec stup.	- 6,1 %	- 0,6 %
Tués dans acc sans stup.	- 0,3 %	+ 1,4 %
Tous tués	- 4,7 %	- 2,3 %

**Lecture : entre 2010 et 2019, le nombre de tués dans un accident avec stupéfiant a diminué en moyenne de 0,6 % par an.

Évolution de la proportion de personnes tuées dans un accident avec stupéfiants



Nombre de personnes tuées dans les accidents...

	2010	2015	2017	2018	2019	2020	2021
... avec stupéfiants	522	501	494	502	494	391	436
... sans stupéfiants	1 494	1 694	1 694	1 675	1 697	1 469	1 687
Total info. stupéfiants connue	2 016	2 195	2 188	2 177	2 191	1 860	2 123
Ensemble de la mortalité	3 992	3 461	3 448	3 248	3 244	2 541	2 944

Part de la mortalité dans les accidents avec stupéfiants...

	2010	2015	2017	2018	2019	2020	2021
... parmi les accidents où l'information stupéfiants est connue	26%	23%	23%	23%	23%	21%	21%
... parmi l'ensemble des accidents mortels	13%	14%	14%	15%	15%	15%	15%

Lecture : en 2021, 2 123 personnes ont été tuées dans un accident où l'information sur la consommation de stupéfiants était connue. Parmi elles, 436 l'ont été dans un accident avec présence de stupéfiants. $436/2123 = 21\%$.

Parmi l'ensemble des 2 944 personnes tuées en 2021, les 436 qui l'ont été dans un accident avec présence de stupéfiants en représentent : $436/2944 = 15\%$.

Un conducteur testé positif au cannabis multiplie par 1,65 son risque d'être responsable d'un accident mortel¹. Le cannabis est le produit stupéfiant illicite (hors usage médical) le plus souvent détecté chez les personnes impliquées dans les accidents mortels et positives aux stupéfiants. La proportion d'accidents mortels qui serait évitée si aucun conducteur n'était positif au cannabis est estimée à 4%.

En 2021, d'après le fichier BAAC, 436 personnes ont été tuées dans un accident avec stupéfiants. Elles représentent **21 % des personnes tuées** dans les accidents mortels dont le résultat du test est connu. En extrapolant ce pourcentage sur l'ensemble des accidents, il est estimé **que 605 personnes ont été tuées en 2021 dans un accident impliquant un conducteur sous l'emprise de stupéfiants**, contre 731 en 2019.

Conducteurs alcoolisés et positifs pour au moins un produit stupéfiant

Parmi les 405 conducteurs positifs aux stupéfiants impliqués dans un accident mortel en 2021, **près de la moitié (195) présente également un taux d'alcool supérieur à 0,5 g/L**. Une proportion similaire est également constatée dans les accidents corporels.

Dans les accidents mortels, la proportion de conducteurs alcoolisés parmi ceux positifs aux stupéfiants atteint :

- 52 % pour les conducteurs âgés de 35 à 44 ans ;
- 58 % pour les conducteurs âgés de 25 à 34 ans ;
- 56 % pour les conducteurs de véhicules de tourisme quel que soit l'âge.

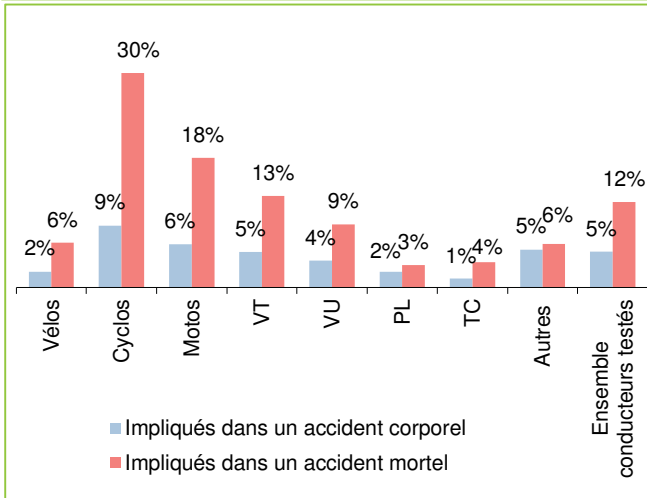
Parmi les 598 conducteurs alcoolisés impliqués dans les accidents mortels et dont le résultat du test aux stupéfiants est connu, un tiers sont également positifs à au moins un stupéfiant.

En 2021, 49 % des accidents non mortels du fichier BAAC disposent de l'information stupéfiants, contre 71 % pour les accidents mortels (50 % en 2010). Les analyses sont donc principalement réalisées sur les accidents mortels en distinguant :

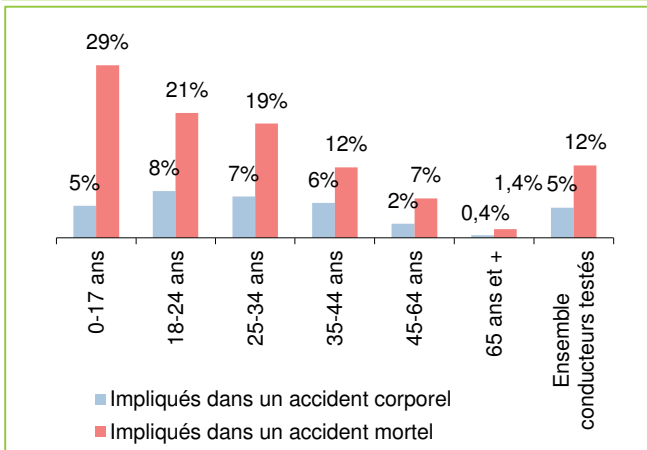
- les **accidents avec stupéfiants**, c'est-à-dire ceux où au moins un conducteur impliqué a été contrôlé positif,
- les **accidents sans stupéfiant**, c'est-à-dire ceux où tous les conducteurs impliqués ont été contrôlés négatifs aux stupéfiants,
- les **accidents où l'information « stupéfiants » est non connue**, c'est-à-dire ceux sans conducteur positif mais avec au moins un conducteur non contrôlé ou au résultat de test non connu.

¹ Jean-Louis MARTIN et al., Actualisation des principaux résultats de l'étude SAM - Stupéfiants et Accidents Mortels (ActuSAM), DSR/lfstar n° 2200868646, Rapport final, octobre 2016.

Proportion de conducteurs positifs à au moins un stupéfiant parmi ceux contrôlés, par catégorie d'usagers



Proportion de conducteurs positifs à au moins un stupéfiant parmi ceux contrôlés, par classe d'âge



Exemple de lecture : parmi les conducteurs âgés de 18 à 24 ans impliqués dans un accident mortel et testés, 21 % sont positifs à au moins un stupéfiant.

Drogues et addictions, chiffres clés 2022. OFDT Mai 2022

Cannabis :

18 millions de personnes âgées entre 11 et 75 ans en ont fumé au moins une fois au cours de leur vie (expérimentateurs),

dont 5 millions en ont fumé au cours de l'année,
dont 1,5 million en fument au moins 10 fois par mois,

dont 850 000 usagers quotidiennement.

Cocaïne :

2,1 millions d'expérimentateurs,
dont 600 000 usagers dans l'année.

MDMA / Ecstasy :

1,9 million d'expérimentateurs,
dont 400 000 usagers dans l'année.

Héroïne :

500 000 expérimentateurs.

Conducteurs positifs pour au moins un produit stupéfiant

Dans les accidents mortels, 12 % des conducteurs contrôlés sont positifs aux stupéfiants (quasiment la même part qu'en 2019). Cette proportion varie selon le mode de transport : elle est de 30 % pour les cyclo-motocyclistes, 18 % pour les motocyclistes et 3 % pour les conducteurs de poids lourds.

Les conducteurs contrôlés positifs aux stupéfiants dans les accidents mortels sont :

- à 61 % des conducteurs de véhicule de tourisme et à 20 % des conducteurs de motocyclette,
- à 91 % des hommes,
- à 31 % âgés de 18 à 24 ans, à 30 % de 25 à 34 ans et à 17 % de 35 à 44 ans.

Parmi les 18-24 ans, 21 % des conducteurs contrôlés dans les accidents mortels sont positifs. Cette proportion est équivalente pour les 25-34 ans (19 %) et baisse fortement à partir de 45 ans (7 % pour les 45-64 ans).

Une analyse¹ sur les accidents mortels de 2011 où l'information sur les stupéfiants était présente a montré que sur les 12 % d'usagers contrôlés positifs, 80 % l'étaient au cannabis, généralement seul. La moitié des usagers contrôlés positifs aux stupéfiants avait entre 20 et 29 ans.

Piétons positifs pour au moins un produit stupéfiant

En 2021, un résultat de test aux stupéfiants est renseigné pour 44 % des piétons tués (181 personnes sur 414).

26 piétons tués sur les 181 contrôlés sont positifs aux stupéfiants. 22 de ces piétons tués sont âgés de 25 à 54 ans.

La nuit, le jour et le type de journée

La nuit, 27 % des accidents mortels (pour lesquels l'information stupéfiant est connue) impliquent un conducteur positif aux stupéfiants ; quand cette part descend à 15 % de jour. Ils sont également plus souvent présents dans les accidents mortels le week-end que les jours ouvrés (24 % contre 18 %).

Proportion d'accidents avec conducteur positif aux stupéfiants parmi les accidents mortels renseignés

	Jours ouvrés	Week-end	Ensemble
Jour	14%	17%	15%
Nuit	24%	33%	27%
Ensemble	18%	24%	20%

Exemple de lecture : le week-end, la nuit, dans 33 % des accidents mortels, au moins un conducteur est contrôlé positif aux stupéfiants.

¹ Analyse réalisée par le Cerema sur la base de données VOIESUR.