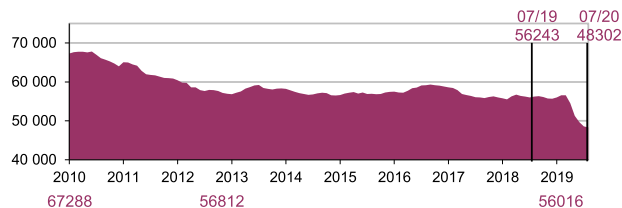


En el marco de la puesta en marcha del nuevo sistema de información, los datos sobre los hospitalizados no se difunden porque son incompletos

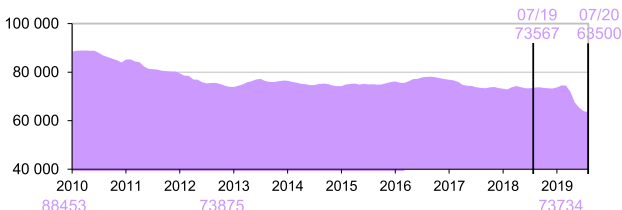
En julio de 2020, 37 fallecidos menos que en julio de 2019. Los fallecidos de automovilistas y peatones son bajas para el mes de julio, al igual que los fallecidos de los ancianos, lo que refleja la reducción del movimiento de estas poblaciones y el retraso de las salidas de vacaciones. Al igual que los jóvenes, los fallecidos de motociclistas y de ciclomotoristas, que sigue siendo elevada, equivale a la cifra del año pasado (84 muertes).

Evolución en los 12 meses acumulados

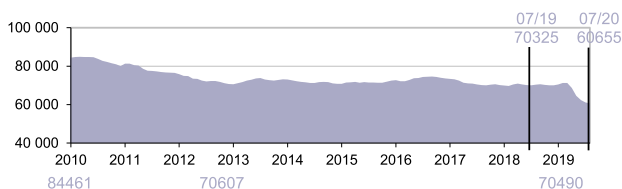
Accidentes de tráfico con víctimas
abierto al tráfico público



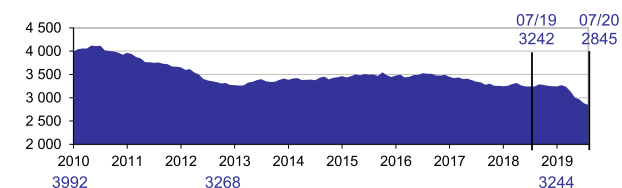
Víctimas del tráfico
suma de muertes y heridos



Heridos



Fallecidos
dentro de 30 días



Informe del mes

4 997 accidentes
de tráfico con víctimas en julio
-5,5% comparado con el 2019,
-290 accidentes

6 693 víctimas
sobre carreteras en julio
-6,0% comparado con el 2019,
-427 víctimas

6 402 heridos
en julio
-6,1% comparado con el 2019,
-390 heridos

291 fallecidos
en julio
-11,3% comparado con el 2019,
-37 fallecidos

2 845 fallecidos
en los últimos 12 meses
397 menos fallecidos (-12,2%)

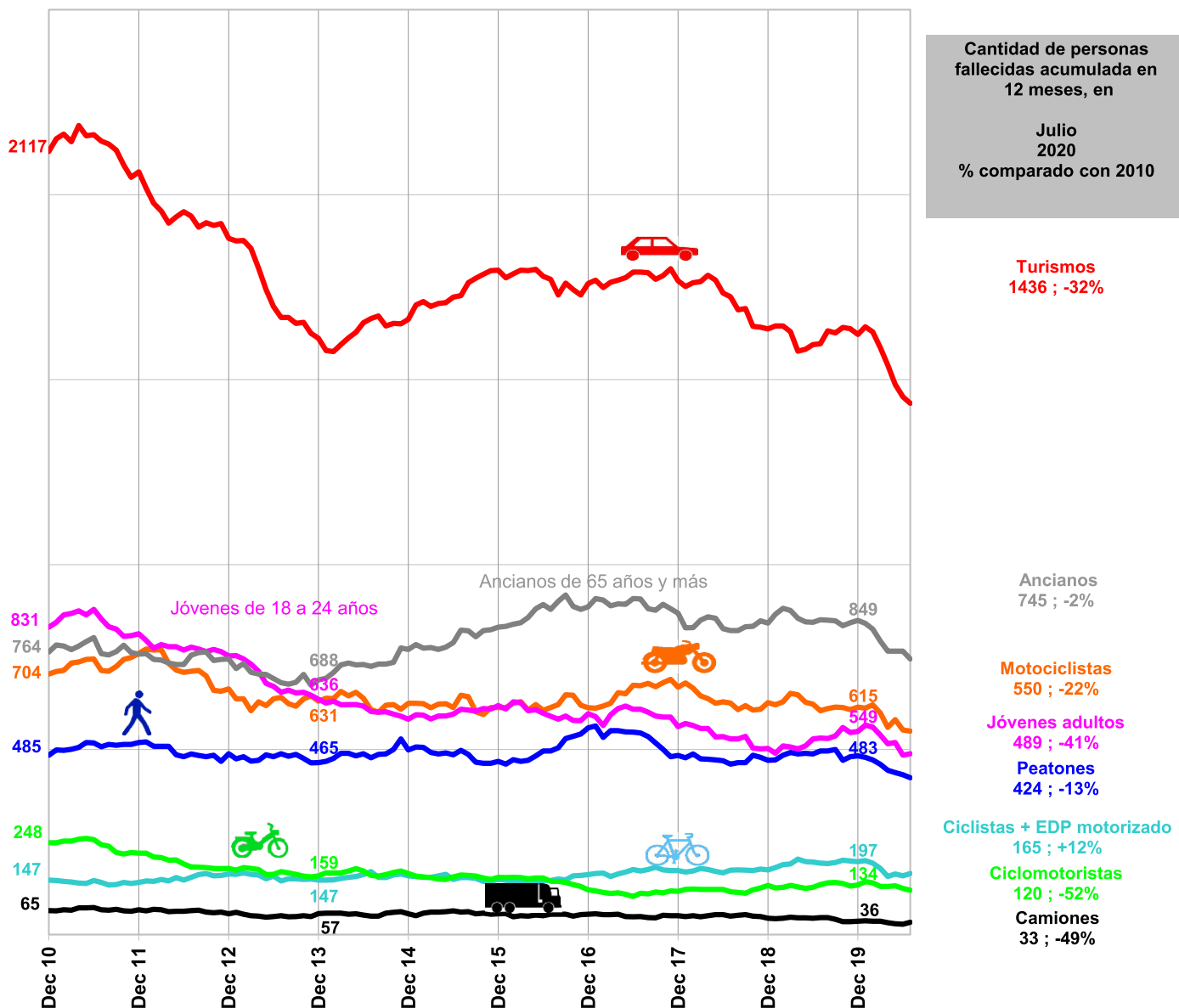
60 655 heridos
en los últimos 12 meses
9670 menos heridos (-13,8%)

TOTAL ACUMULADO EN 12 MESES
DESDE AGOSTO 2019 HASTA JULIO 2020
comparado con el total acumulado
DESDE AGOSTO 2018 HASTA JULIO 2019

48 302
Accidentes de tráfico con víctimas
en los últimos 12 meses
7941 menos accidentes (-14,1%)

63 500 víctimas
en los últimos 12 meses
10067 menos víctimas (-13,7%)

Evolución de los fallecidos acumulados en las carreteras a lo largo de 12 meses según los usuarios



Comparación del acumulado agosto 2019 - julio 2020 a julio 2019 - junio 2020

La disminución de los fallecidos debida a la introducción de la contención de la población se está ralentizando, con 37 muertes menos en julio de 2020 que en julio de 2019. Los fallecidos de automovilistas y peatones son bajas para el mes de julio (-18 y -8 muertes respectivamente). Los fallecidos de motociclistas y de ciclomotoristas, todavía altas, son equivalentes a las de julio de 2019 (84 muertes).

Los fallecidos de ciclistas (29 muertos) y de camiones (10 muertos) ha alcanzado su nivel más alto en los últimos 10 años.

En julio de 2020, los fallecidos de los menores de 18 años es alta (28 muertos, es decir, +10) en comparación con julio de 2019.

Los fallecidos de los jóvenes de 18 a 24 años (55 muertos) son equivalente a los fallecidos de julio de 2019.

Los fallecidos de los ancianos son baja (58 muertos, es decir, -21) para un mes de julio.

Comparación del acumulado agosto 2019 - julio 2020 a agosto 2018 - julio 2019, y a los años completos 2010 y 2013

En comparación con la situación de hace un año, los fallecidos de ciclistas, peatones, ciclomotoristas, motociclistas y turismos han disminuido (-15%, -15%, -11%, -10% y -9% respectivamente) y se sitúan en +12%, -13%, -52%, -22% y -32% respectivamente en comparación con 2010.

En comparación con el año pasado, los fallecidos de los adultos jóvenes han disminuido (-8%, o 42 muertes menos), en comparación con 2010 (-41%, o 342 fallecidos jóvenes menos) y en comparación con 2013 (-23%, o 147 fallecidos jóvenes menos).

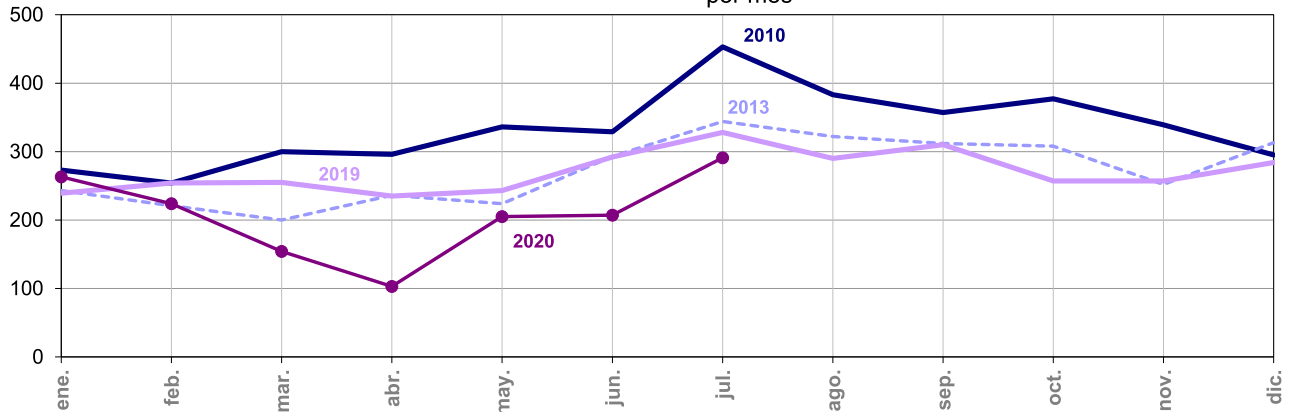
Los fallecidos de los ancianos es inferior a los fallecidos de hace un año (-13%, es decir, 106 fallecidos menos) han disminuido en comparación con 2010 (-2%, es decir, -19 muertes) y han aumentado en comparación con 2013 (+8%, es decir, +57 muertes).

	Julio				Desde principios de año				En un periodo de 12 meses			
	2020	2019	Diferencia	Evolución	2020	2019	Diferencia	Evolución	2020	2019	Diferencia	Evolución
Accidentes	4 997	5 287	- 290	-5,5 %	24 333	32 047	-7 714	-24,1 %	48 302	56 243	-7 941	-14,1 %
Víctimas	6 693	7 120	- 427	-6,0 %	31 797	42 031	-10 234	-24,3 %	63 500	73 567	-10 067	-13,7 %
Fallecidos	291	328	- 37	-11,3 %	1 447	1 846	- 399	-21,6 %	2 845	3 242	- 397	-12,2 %
Heridos	6 402	6 792	- 390	-5,7 %	30 350	40 185	-9 835	-24,5 %	60 655	70 325	-9 670	-13,8 %

ONISR



Fallecidos dentro de 30 días por mes

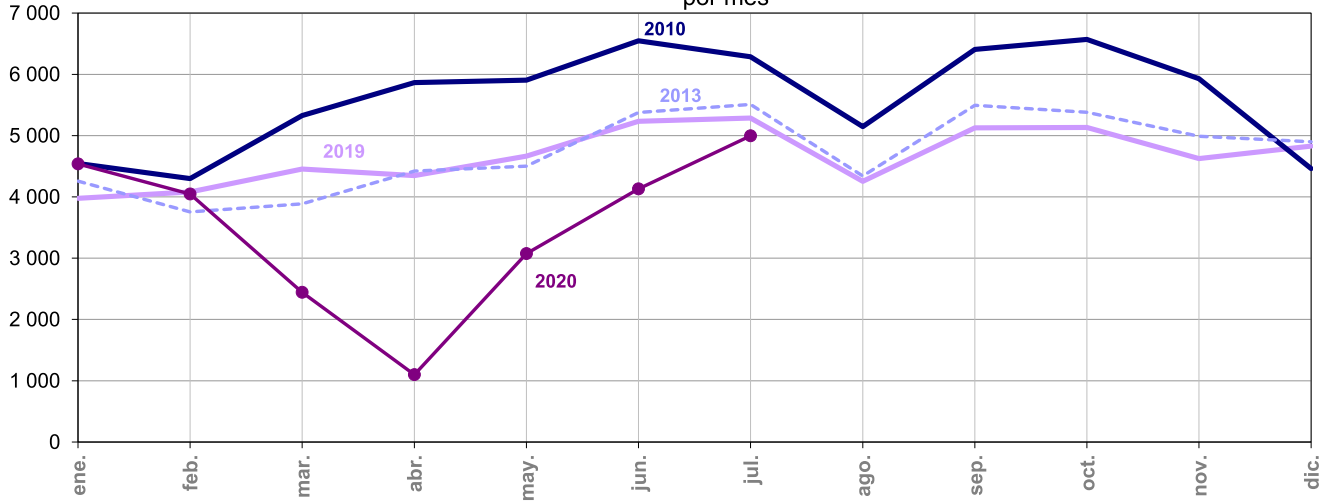


	ene.	feb.	mar.	abr.	may.	jun.	jul.	ago.	sep.	oct.	nov.	dic.
2010	273	254	300	296	336	329	453	383	357	377	339	295
2011	324	269	301	360	322	336	354	370	347	351	296	333
2012	297	204	276	277	321	322	366	339	341	299	292	319
2013	243	221	200	236	224	293	344	322	312	308	252	313
2014	235	225	261	254	260	311	302	306	317	347	280	286
2015	262	235	219	258	267	299	353	332	257	378	296	305
2016	236	263	255	243	294	285	356	301	334	315	258	337
2017	255	204	267	281	297	324	343	297	297	319	272	292
2018	229	218	235	284	268	290	328	246	322	274	268	286
2019	239	254	255	235	243	292	328	290	310	257	257	284
2020	263	224	154	103	205	207	291					

ONISR



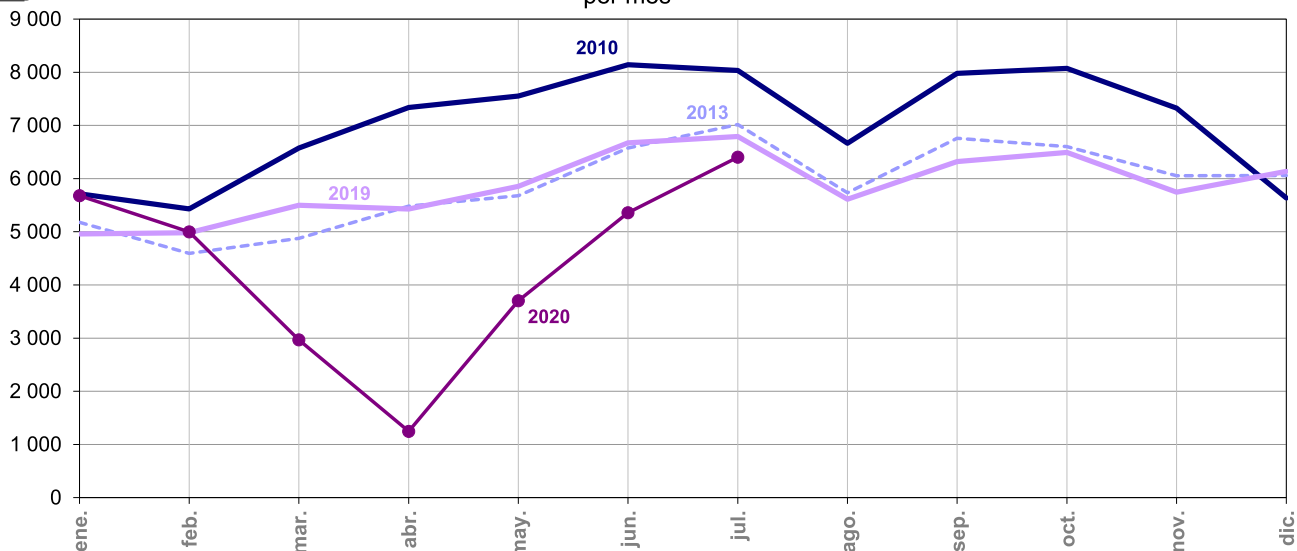
Accidentes de tráfico con víctimas por mes



	ene.	feb.	mar.	abr.	may.	jun.	jul.	ago.	sep.	oct.	nov.	dic.
2010	4 545	4 299	5 326	5 866	5 904	6 546	6 288	5 147	6 408	6 570	5 929	4 460
2011	4 912	4 357	5 333	5 744	6 098	5 722	5 415	4 748	5 976	5 995	5 253	5 471
2012	4 900	3 810	5 034	4 426	5 193	5 597	5 275	4 398	5 685	5 898	5 175	5 046
2013	4 259	3 755	3 887	4 420	4 503	5 376	5 509	4 341	5 493	5 381	4 989	4 899
2014	4 649	4 091	4 609	4 825	4 958	5 435	4 769	4 100	5 324	5 627	5 055	4 749
2015	4 277	3 709	4 273	4 637	4 741	5 528	5 041	4 279	5 200	5 085	4 998	4 835
2016	4 655	3 958	4 414	4 293	4 967	5 182	5 080	4 166	5 255	5 451	5 201	4 900
2017	4 420	3 876	4 946	4 948	5 112	5 747	5 148	4 291	5 088	5 351	4 987	4 699
2018	4 228	3 339	3 974	4 674	4 874	5 420	5 061	4 156	5 370	5 501	4 698	4 471
2019	3 977	4 082	4 455	4 347	4 664	5 235	5 287	4 253	5 127	5 135	4 625	4 829
2020	4 540	4 046	2 443	1 099	3 076	4 132	4 997					

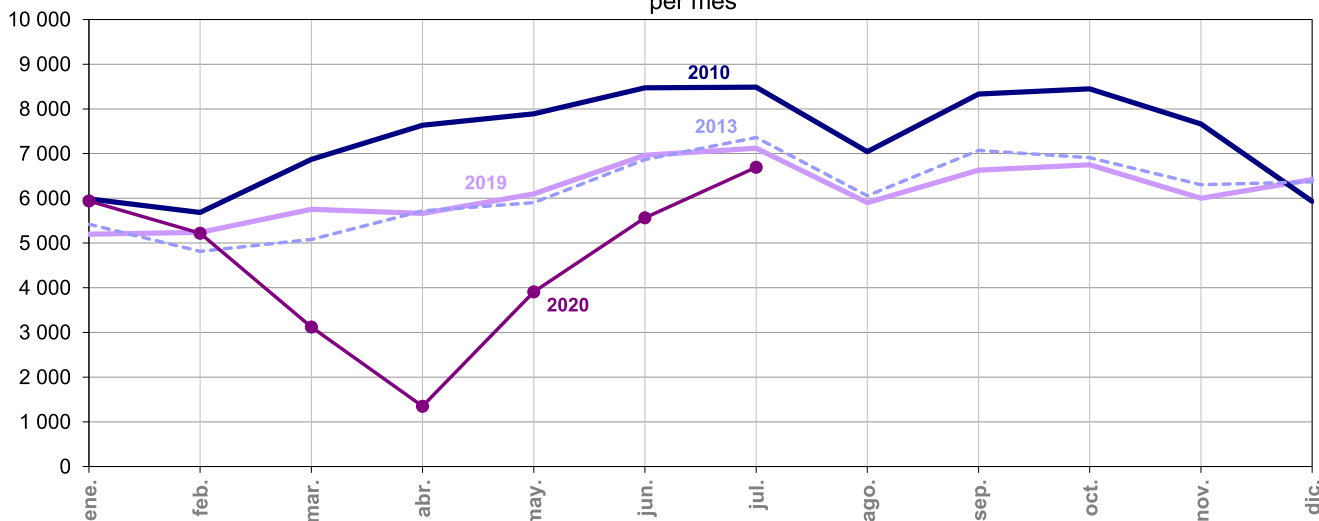
NB : En púrpura en los cuadros, estimas provisionales (nuevo cálculo con el coeficiente recalculado en las cifras definitivas de 2018 y los primeros meses cuasidefinitivos de 2019).
En azul, los datos casi definitivos etiquetados.
En negro, los datos finales del BAAC etiquetados.

Heridos per mes



	ene.	feb.	mar.	abr.	may.	jun.	jul.	ago.	sep.	oct.	nov.	dic.
2010	5 715	5 430	6 573	7 338	7 554	8 142	8 034	6 663	7 978	8 072	7 325	5 637
2011	6 025	5 478	6 553	7 256	7 519	7 165	7 036	6 101	7 346	7 474	6 440	6 858
2012	6 095	4 705	6 244	5 602	6 593	6 981	6 792	5 759	7 134	7 355	6 419	6 172
2013	5 178	4 593	4 878	5 481	5 678	6 576	7 017	5 735	6 759	6 602	6 053	6 057
2014	5 720	5 091	5 697	5 953	6 316	6 850	6 146	5 433	6 608	6 933	6 312	5 989
2015	5 260	4 685	5 296	5 771	5 968	6 857	6 545	5 570	6 534	6 285	6 022	6 009
2016	5 915	4 839	5 459	5 354	6 273	6 627	6 622	5 463	6 530	6 855	6 527	6 181
2017	5 419	4 787	6 156	6 233	6 367	7 193	6 795	5 523	6 295	6 497	6 192	5 927
2018	5 201	4 148	5 012	5 884	6 255	6 715	6 532	5 407	6 614	6 688	5 803	5 628
2019	4 959	4 982	5 500	5 427	5 854	6 671	6 792	5 612	6 320	6 493	5 743	6 137
2020	5 680	4 996	2 965	1 247	3 704	5 356	6 402					

Víctimas (fallecidos + heridos) per mes



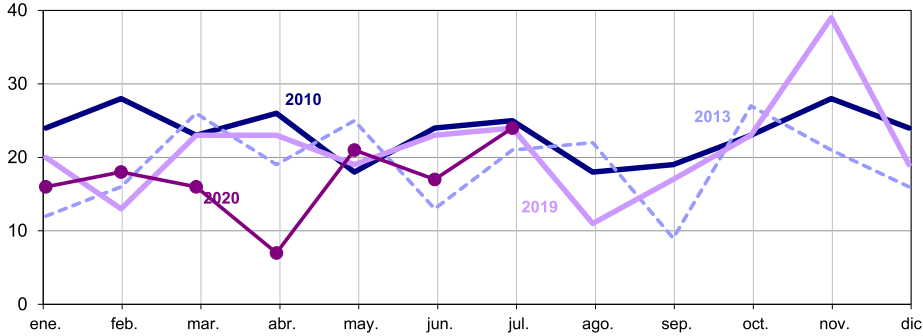
	ene.	feb.	mar.	abr.	may.	jun.	jul.	ago.	sep.	oct.	nov.	dic.
2010	5 988	5 684	6 873	7 634	7 890	8 471	8 487	7 046	8 335	8 449	7 664	5 932
2011	6 349	5 747	6 854	7 616	7 841	7 501	7 390	6 471	7 693	7 825	6 736	7 191
2012	6 392	4 909	6 520	5 879	6 914	7 303	7 158	6 098	7 475	7 654	6 711	6 491
2013	5 421	4 814	5 078	5 717	5 902	6 869	7 361	6 057	7 071	6 910	6 305	6 370
2014	5 955	5 316	5 958	6 207	6 576	7 161	6 448	5 739	6 925	7 280	6 592	6 275
2015	5 522	4 920	5 515	6 029	6 235	7 156	6 898	5 902	6 791	6 663	6 318	6 314
2016	6 151	5 102	5 714	5 597	6 567	6 912	6 978	5 764	6 864	7 170	6 785	6 518
2017	5 674	4 991	6 423	6 514	6 664	7 517	7 138	5 820	6 592	6 816	6 464	6 219
2018	5 430	4 366	5 247	6 168	6 523	7 005	6 860	5 653	6 936	6 962	6 071	5 914
2019	5 198	5 236	5 755	5 662	6 097	6 963	7 120	5 902	6 630	6 750	6 000	6 421
2020	5 943	5 220	3 119	1 350	3 909	5 563	6 693					

NB : En púrpura en los cuadros, estimas provisionales (nuevo cálculo con el coeficiente recalculado en las cifras definitivas de 2018 y los primeros meses cuasidefinitivos de 2019).
En azul, los datos casi definitivos etiquetados.
En negro, los datos finales del BAAC etiquetados.

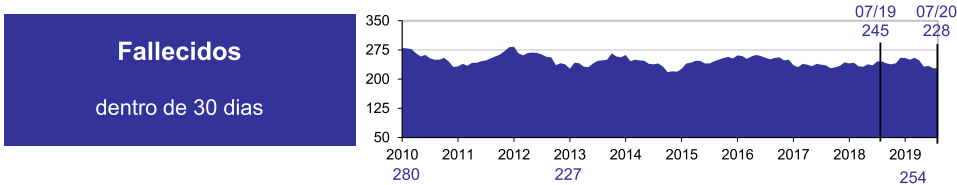
En el marco de la puesta en marcha del nuevo sistema de información, los datos sobre los hospitalizados no se difunden porque son incompletos

Los fallecidos en las carreteras en julio de 2020 se mantienen estables, con 24 personas fallecidas, como en julio de 2019.

Fallecidos dentro de 30 días por mes



Evolución en los 12 meses acumulados



Fallecidos

dentro de 30 días

Informe del mes

271 accidentes
de tráfico con víctimas en julio

+16,3% comparado con el 2019,
+38 accidentes

355 víctimas
sobre las carreteras en julio

+7,3% comparado con el 2019,
+24 víctimas

331 heridos
en julio

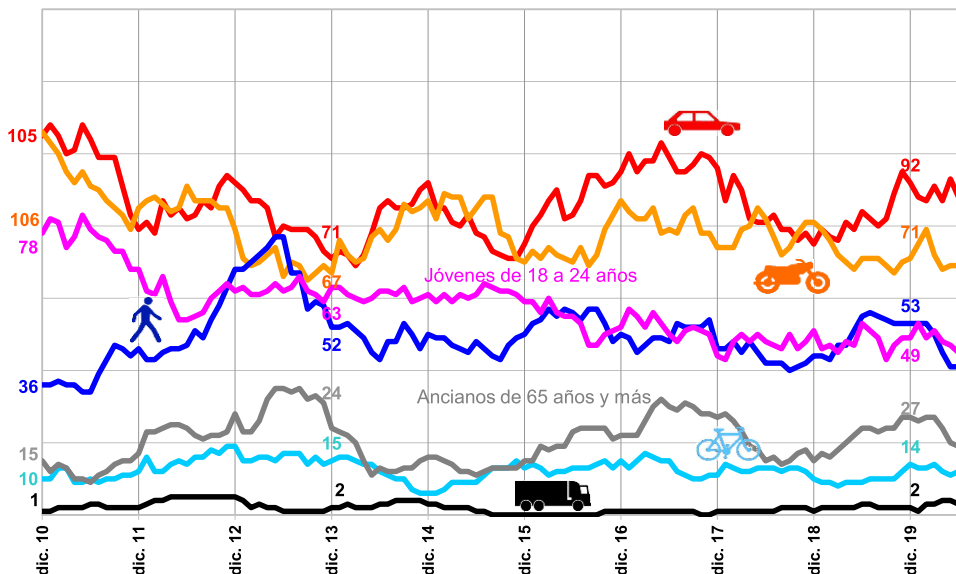
+5,7% comparado con el 2019,
+8 heridos

24 fallecidos
en julio

+0,0% comparado con el 2019,
+0 fallecido

	Julio				Desde principios de año				En un periodo de 12 meses			
	2020	2019	Diferencia	Evolución	2020	2019	Diferencia	Evolución	2020	2019	Diferencia	Evolución
Accidentes	271	233	+ 38	+16,3 %	1 368	1 627	- 259	-15,9 %	2 565	2 794	- 229	-8,2 %
Víctimas	355	331	+ 24	+7,3 %	1 771	2 279	- 508	-22,3 %	3 421	3 949	- 528	-13,4 %
Fallecidos	24	24	+ 0	+0,0 %	119	145	- 26	-17,9 %	228	245	- 17	-6,9 %
Heridos	331	307	+ 24	+7,8 %	1 652	2 134	- 482	-22,6 %	3 193	3 704	- 511	-13,8 %

Evolución de los fallecidos acumuladas en las carreteras a lo largo de 12 meses según los usuarios



Cantidad de personas fallecidas acumulada en 12 meses, en

julio 2020

% comparado con 2010

Turismos
95 ; -10%

Motos y ciclomotores
73 ; -31%

Peatones
32 ; -11%

Jóvenes adultos
46 ; -41%

Ancianos
17 ; +13%

Ciclistas
11 ; +10%

Camiones
3 ; +200%