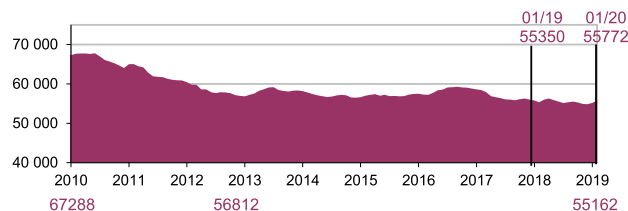


Dans le cadre de la mise en place du nouveau système d'information, les données sur les blessés hospitalisés ne sont pas diffusées car incomplètes

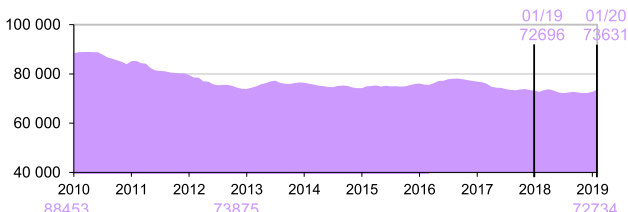
En janvier 2020, la mortalité routière est en hausse par rapport à celle du mois de janvier 2019 avec 23 tués en plus.
 Cette hausse concerne essentiellement les jeunes de 18-24 ans.

Évolution du cumul 12 mois

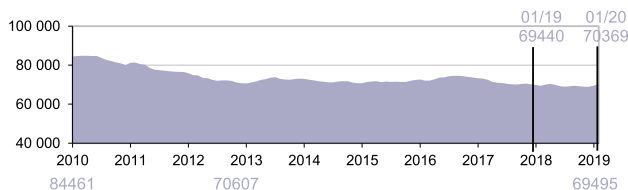
Accidents corporels
 sur voie ouverte à la circulation
 publique



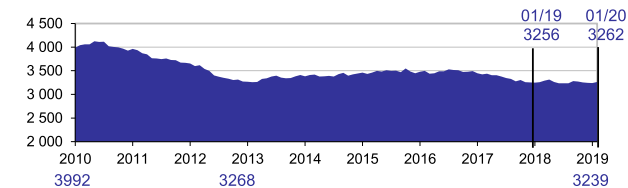
Victimes sur la route
 somme des tués et des blessés



Blessés



Personnes tuées
 dans les 30 jours après l'accident



Bilan du mois

4 422 accidents
 corporels en janvier
 +16,0% par rapport à 2019,
 soit 610 accidents

5 888 victimes
 sur la route en janvier
 +18,0% par rapport à 2019,
 soit 897 victimes

5 628 blessés
 en janvier
 +18,4% par rapport à 2019,
 soit 874 personnes blessées

260 tués
 en janvier
 +9,7% par rapport à 2019,
 soit 23 tués

3 262 personnes tuées
 ces douze derniers mois
 Soit 6 tués en plus (+0,2%)

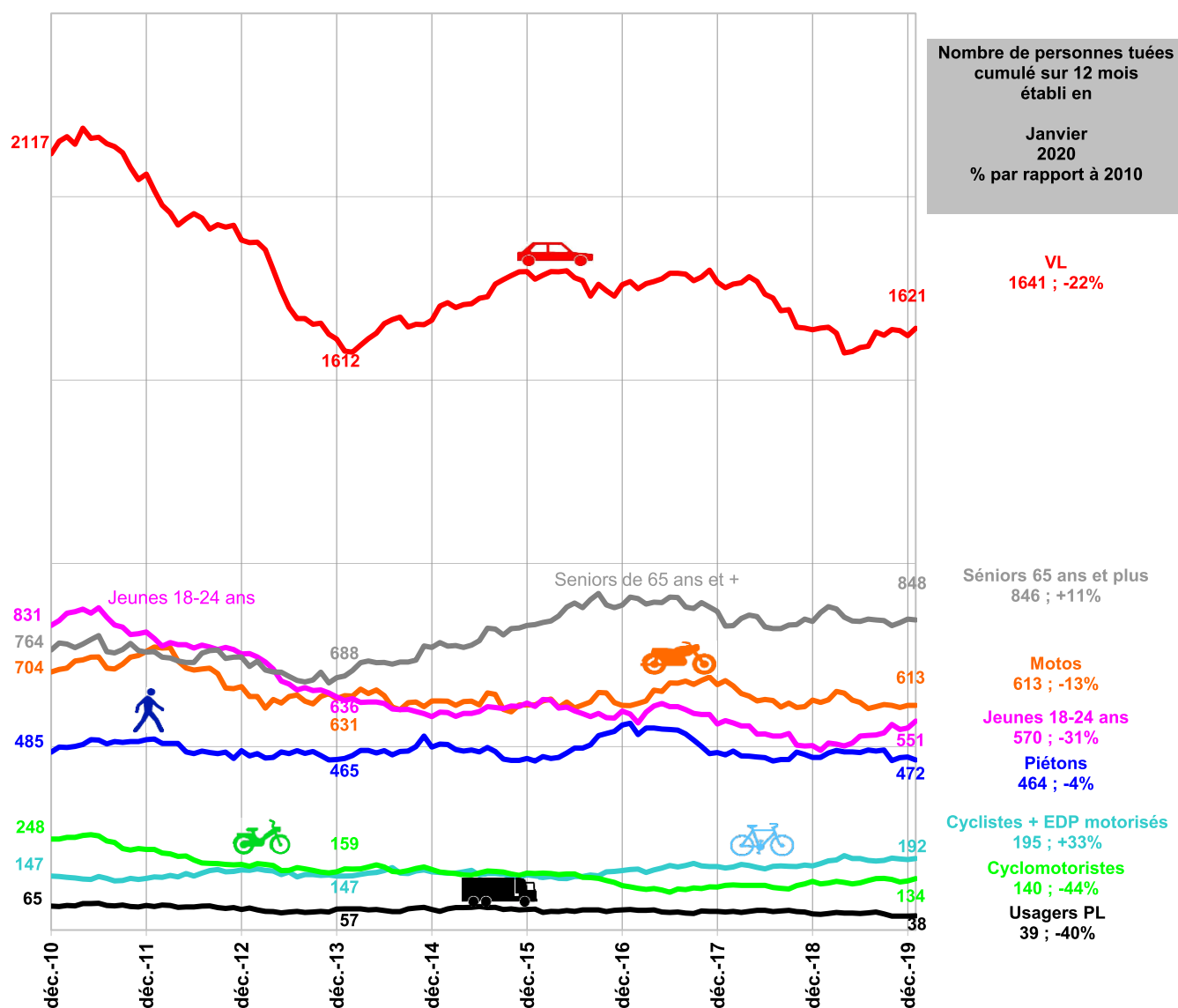
70 369 blessés
 ces douze derniers mois
 Soit 929 blessés en plus (+1,3%)

BAROMÈTRE CUMULÉ
SUR 12 MOIS
 DE FÉVRIER 2019 À JANVIER 2020
 comparé au cumul
 DE FÉVRIER 2018 À JANVIER 2019

55 772
 Accidents corporels
 ces douze derniers mois
 Soit 422 accidents en plus (+0,8%)

73 631 victimes
 ces douze derniers mois
 Soit 935 victimes en plus (+1,3%)

Évolution de la mortalité routière cumulée sur 12 mois selon les usagers



Comparaison du cumul février 2019 - janvier 2020 au cumul janvier 2019 - décembre 2019

La mortalité des piétons baisse en janvier 2020 par rapport à janvier 2019.

Les mortalités des cyclomotoristes, des cyclistes et des automobilistes sont en hausse en janvier 2020 par rapport à janvier 2019. La mortalité des motocyclistes est stable en janvier 2020.

La mortalité des jeunes de 18-24 ans est en hausse en janvier 2020.

Comparaison du cumul février 2019 - janvier 2020 au cumul février 2018 - janvier 2019, et aux années pleines 2010 et 2013

Par rapport à la situation d'il y a un an, les mortalités des piétons et des motocyclistes baissent (respectivement -2% et -1%) et s'établissent respectivement à -4% et -13% par rapport à l'année 2010. La mortalité des automobilistes est stable. Les mortalités des cyclomotoristes et des cyclistes augmentent (respectivement +11% et +8%) et s'établissent respectivement à -44% et à +33% par rapport à 2010.

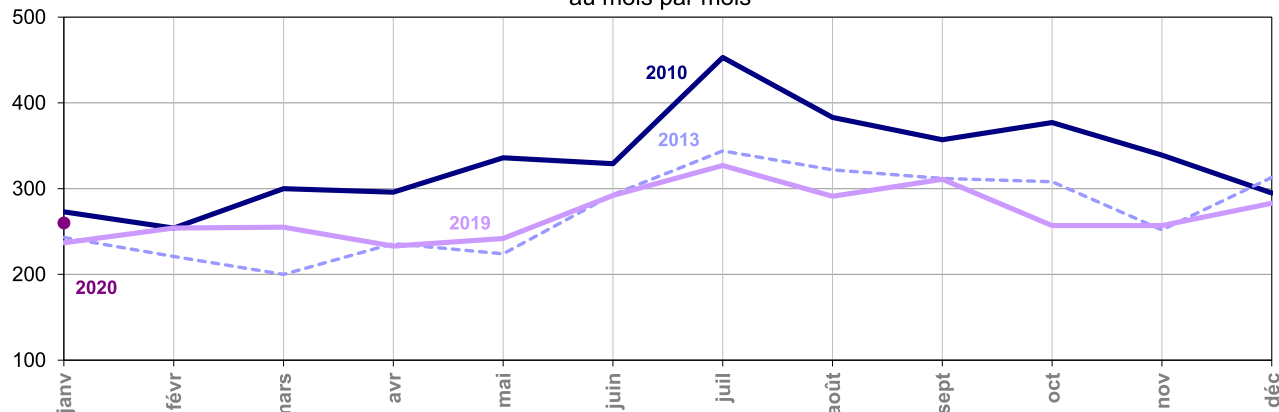
Comparée à l'an dernier, la mortalité des jeunes adultes augmente (+16% soit 80 tués en plus), baisse par rapport à l'année 2010 (-31%, soit 261 jeunes tués en moins) et par rapport à 2013 (-10%, soit 66 jeunes tués en moins).

La mortalité des seniors âgés de 65 ans ou plus baisse par rapport à la situation d'il y a un an (-2% soit 20 tués en moins) et augmente par rapport aux années 2010 et 2013, respectivement de +11% (soit +82 tués) et de +23% (soit +158 tués).

	Janvier				Depuis le début de l'année				Sur une année glissante			
	2020	2019	Différence	Évolution	2020	2019	Différence	Évolution	2020	2019	Différence	Évolution
Accidents	4 422	3 812	+ 610	+16,0 %	4 422	3 812	+ 610	+16,0 %	55 772	55 350	+ 422	+0,8 %
Victimes	5 888	4 991	+ 897	+18,0 %	5 888	4 991	+ 897	+18,0 %	73 631	72 696	+ 935	+1,3 %
Tués	260	237	+ 23	+9,7 %	260	237	+ 23	+9,7 %	3 262	3 256	+ 6	+0,2 %
Blessés	5 628	4 754	+ 874	+18,4 %	5 628	4 754	+ 874	+18,4 %	70 369	69 440	+ 929	+1,3 %



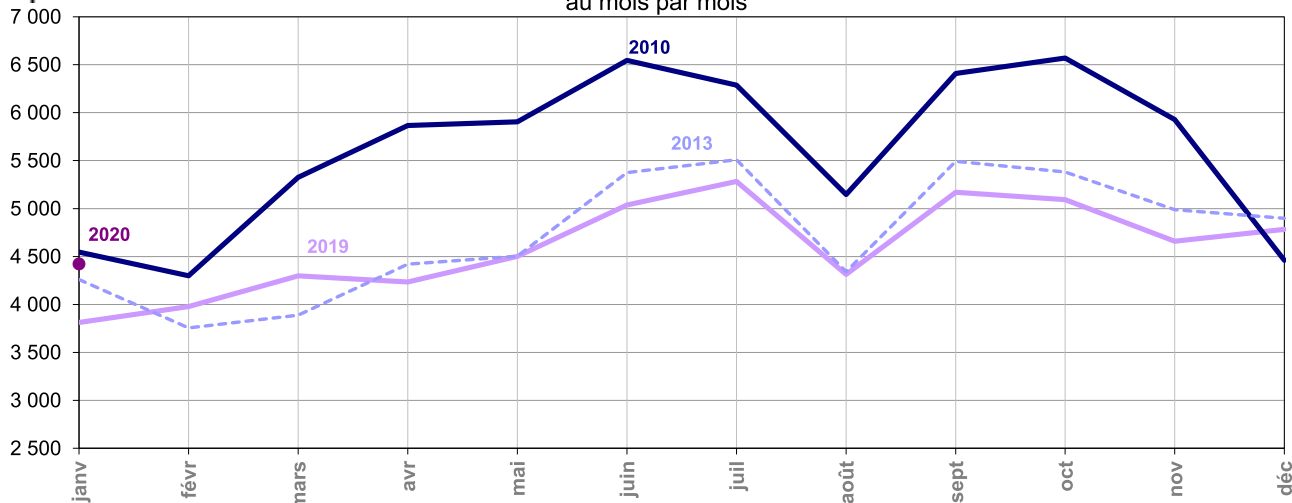
Tués à 30 jours au mois par mois



	janv	févr	mars	avr	mai	juin	juil	août	sept	oct	nov	déc
2010	273	254	300	296	336	329	453	383	357	377	339	295
2011	324	269	301	360	322	336	354	370	347	351	296	333
2012	297	204	276	277	321	322	366	339	341	299	292	319
2013	243	221	200	236	224	293	344	322	312	308	252	313
2014	235	225	261	254	260	311	302	306	317	347	280	286
2015	262	235	219	258	267	299	353	332	257	378	296	305
2016	236	263	255	243	294	285	356	301	334	315	258	337
2017	255	204	267	281	297	324	343	297	297	319	272	292
2018	229	218	235	284	268	290	328	246	322	274	268	286
2019	237	254	255	233	242	292	327	291	311	257	257	283
2020	260											



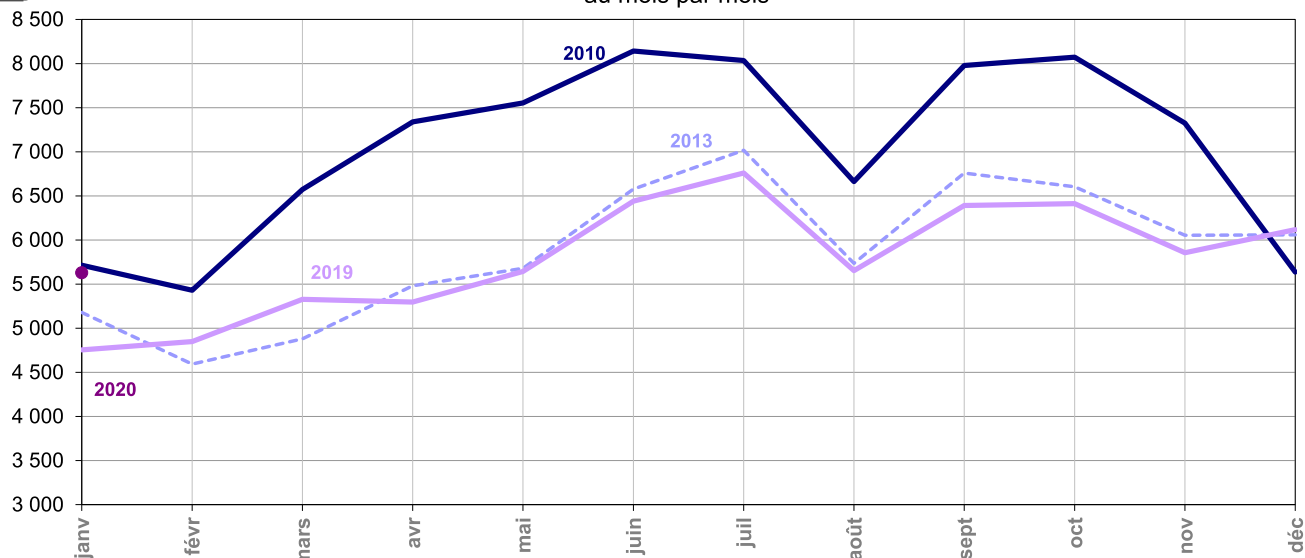
Accidents corporels au mois par mois



	janv	févr	mars	avr	mai	juin	juil	août	sept	oct	nov	déc
2010	4 545	4 299	5 326	5 866	5 904	6 546	6 288	5 147	6 408	6 570	5 929	4 460
2011	4 912	4 357	5 333	5 744	6 098	5 722	5 415	4 748	5 976	5 995	5 253	5 471
2012	4 900	3 810	5 034	4 426	5 193	5 597	5 275	4 398	5 685	5 898	5 175	5 046
2013	4 259	3 755	3 887	4 420	4 503	5 376	5 509	4 341	5 493	5 381	4 989	4 899
2014	4 649	4 091	4 609	4 825	4 958	5 435	4 769	4 100	5 324	5 627	5 055	4 749
2015	4 277	3 709	4 273	4 637	4 741	5 528	5 041	4 279	5 200	5 085	4 998	4 835
2016	4 655	3 958	4 414	4 293	4 967	5 182	5 080	4 166	5 255	5 451	5 201	4 900
2017	4 420	3 876	4 946	4 948	5 112	5 747	5 148	4 291	5 088	5 351	4 987	4 699
2018	4 228	3 339	3 974	4 674	4 874	5 420	5 061	4 156	5 370	5 501	4 698	4 471
2019	3 812	3 978	4 298	4 234	4 501	5 038	5 283	4 314	5 169	5 093	4 659	4 783
2020	4 422											

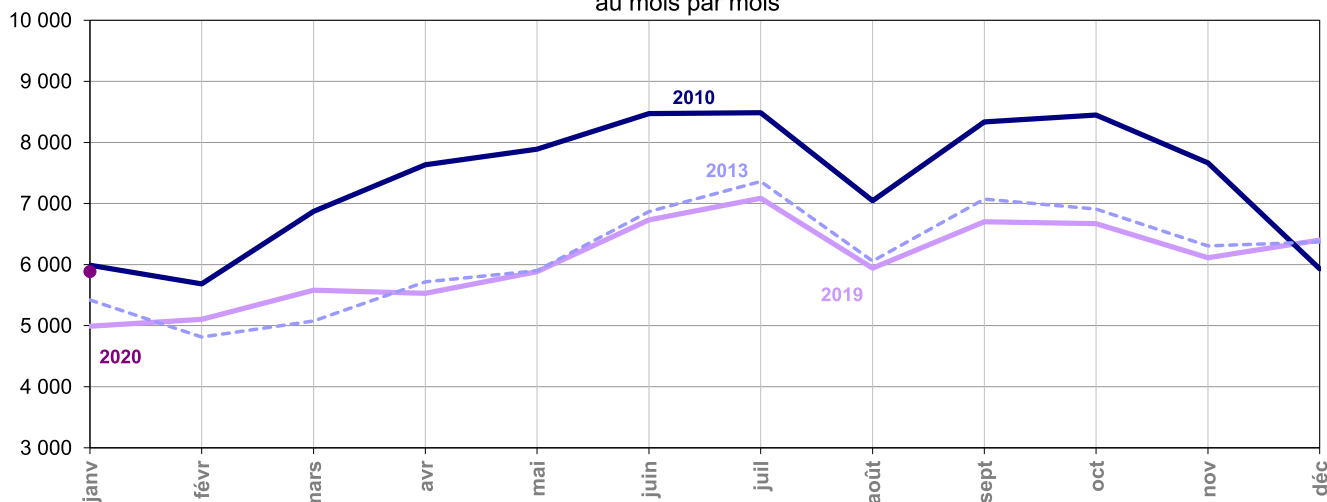
NB : En couleur violet dans les tableaux, estimations provisoires (nouveau calcul avec le coefficient recalé sur les chiffres définitifs 2018 et les premiers mois quasi définitifs 2019).
En couleur bleu, données quasi définitives labellisées
En noir, données BAAC définitives labellisées

Blessés au mois par mois



	janv	févr	mars	avr	mai	juin	juil	août	sept	oct	nov	déc
2010	5 715	5 430	6 573	7 338	7 554	8 142	8 034	6 663	7 978	8 072	7 325	5 637
2011	6 025	5 478	6 553	7 256	7 519	7 165	7 036	6 101	7 346	7 474	6 440	6 858
2012	6 095	4 705	6 244	5 602	6 593	6 981	6 792	5 759	7 134	7 355	6 419	6 172
2013	5 178	4 593	4 878	5 481	5 678	6 576	7 017	5 735	6 759	6 602	6 053	6 057
2014	5 720	5 091	5 697	5 953	6 316	6 850	6 146	5 433	6 608	6 933	6 312	5 989
2015	5 260	4 685	5 296	5 771	5 968	6 857	6 545	5 570	6 534	6 285	6 022	6 009
2016	5 915	4 839	5 459	5 354	6 273	6 627	6 622	5 463	6 530	6 855	6 527	6 181
2017	5 419	4 787	6 156	6 233	6 367	7 193	6 795	5 523	6 295	6 497	6 192	5 927
2018	5 201	4 148	5 012	5 884	6 255	6 715	6 532	5 407	6 614	6 688	5 803	5 628
2019	4 754	4 849	5 326	5 297	5 643	6 440	6 759	5 652	6 390	6 413	5 855	6 117
2020	5 628											

Victimes au mois par mois



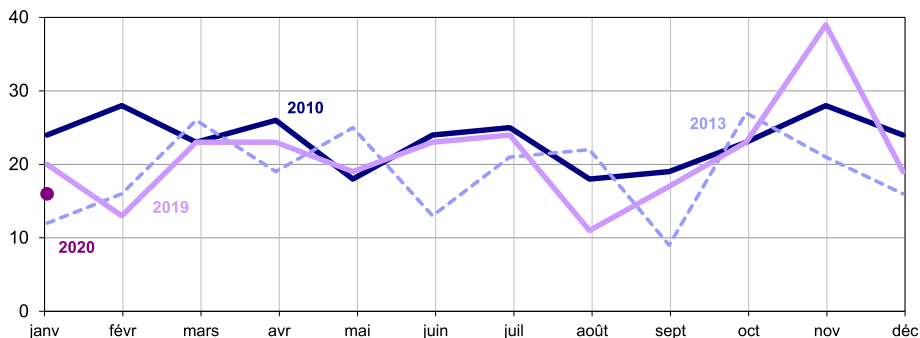
	janv	févr	mars	avr	mai	juin	juil	août	sept	oct	nov	déc
2010	5 988	5 684	6 873	7 634	7 890	8 471	8 487	7 046	8 335	8 449	7 664	5 932
2011	6 349	5 747	6 854	7 616	7 841	7 501	7 390	6 471	7 693	7 825	6 736	7 191
2012	6 392	4 909	6 520	5 879	6 914	7 303	7 158	6 098	7 475	7 654	6 711	6 491
2013	5 421	4 814	5 078	5 717	5 902	6 869	7 361	6 057	7 071	6 910	6 305	6 370
2014	5 955	5 316	5 958	6 207	6 576	7 161	6 448	5 739	6 925	7 280	6 592	6 275
2015	5 522	4 920	5 515	6 029	6 235	7 156	6 898	5 902	6 791	6 663	6 318	6 314
2016	6 151	5 102	5 714	5 597	6 567	6 912	6 978	5 764	6 864	7 170	6 785	6 518
2017	5 674	4 991	6 423	6 514	6 664	7 517	7 138	5 820	6 592	6 816	6 464	6 219
2018	5 430	4 366	5 247	6 168	6 523	7 005	6 860	5 653	6 936	6 962	6 071	5 914
2019	4 991	5 103	5 581	5 530	5 885	6 732	7 086	5 943	6 701	6 670	6 112	6 400
2020	5 888											

NB : En couleur violet dans les tableaux, estimations provisoires (nouveau calcul avec le coefficient recalé sur les chiffres définitifs 2018 et les premiers mois quasi définitifs 2019).
En couleur bleu, données quasi définitives labellisées
En noir, données BAAC définitives labellisées.

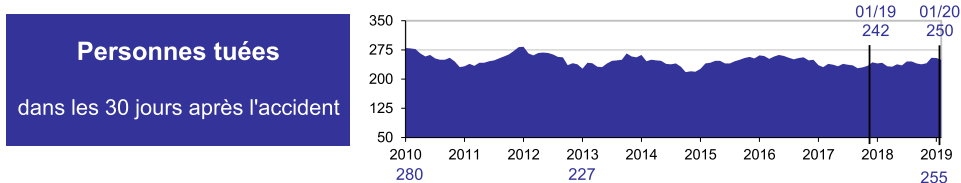
Dans le cadre de la mise en place du nouveau système d'information, les données sur les blessés hospitalisés ne sont pas diffusées car incomplètes

La mortalité routière en janvier 2020 baisse, avec 16 personnes tuées, soit 4 personnes tuées en moins par rapport à janvier 2019.

Mortalité routière mois par mois selon les années



Évolution du cumul sur 12 mois de la mortalité



Bilan du mois

235 accidents
corporels en janvier

-7,5% par rapport à 2019,
soit -19 accidents

287 victimes
sur la route en janvier

-9,7% par rapport à 2019,
soit -31 victimes

271 blessés
en janvier

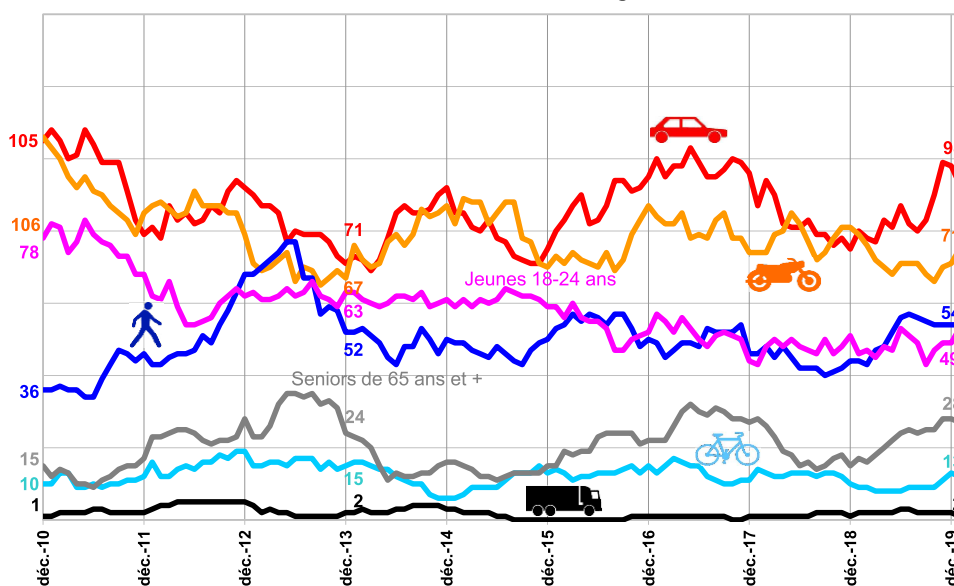
+0,8% par rapport à 2019,
soit +1 personnes blessées

16 tués
en janvier

-20,0% par rapport à 2019,
soit -4 tués

	Janvier				Depuis le début de l'année				Sur une année glissante			
	2020	2019	Différence	Évolution	2020	2019	Différence	Évolution	2020	2019	Différence	Évolution
Accidents	235	254	- 19	-7,5 %	235	254	- 19	-7,5 %	2 868	2 679	+ 189	+7,1 %
Victimes	287	318	- 31	-9,7 %	287	318	- 31	-9,7 %	3 774	3 710	+ 64	+1,7 %
Tués	16	20	- 4	-20,0 %	16	20	- 4	-20,0 %	250	242	+ 8	+3,3 %
Blessés	271	298	- 27	-9,1 %	271	298	- 27	-9,1 %	3 524	3 468	+ 56	+1,6 %

Évolution de la mortalité routière cumulée sur 12 mois selon les usagers



Nombre de personnes tuées cumulé sur 12 mois établi en

Janvier
2020
% par rapport à 2010

VL
93 ; -11%

2 RM
75 ; -29%

Piétons
54 ; +50%

Jeunes 18-24 ans
53 ; -32%

Séniors 65 ans et plus
27 ; +80%

Cyclistes
12 ; +20%

Usagers PL
1 ; +0%