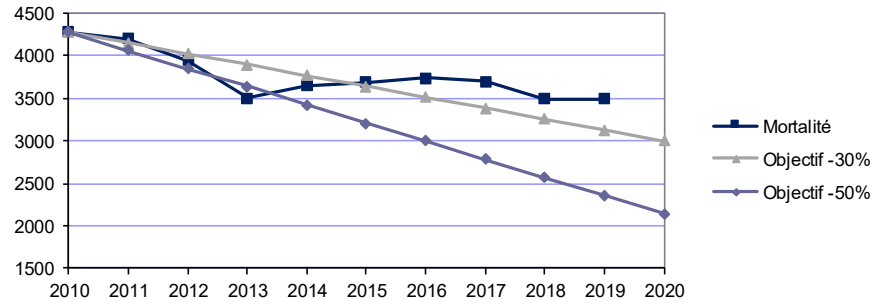
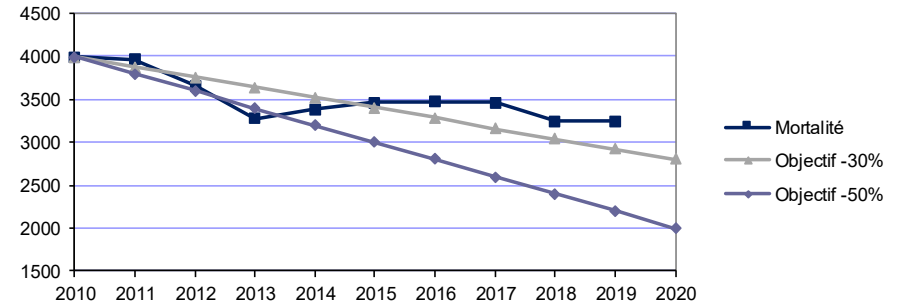


Evolution de la mortalité routière annuelle en France métropolitaine et outre-mer



Evolution de la mortalité routière annuelle en France métropolitaine



# L'accidentalité routière en 2019

Estimations



**Les principaux indicateurs, définitifs 2018 et quasi-définitifs 2019, sont labellisés par l'Autorité de la Statistique Publique**

## Données générales 2019 – France (métropole et outre-mer)

La mortalité routière est en légère hausse de +0,1 % entre 2018 et 2019, soit 5 décès en plus


Bilan de l'année 2019	Accidents corporels	Tués à 30 jours	Blessés
<b>Année 2019 estimations</b>	<b>58 049</b>	<b>3 493</b>	<b>73 046</b>
Année 2018	58 377	3 488	72 983
Différence 2019 / 2018	-328	5	63
<b>Evolution 2019 / 2018</b>	<b>-0,6%</b>	<b>0,1%</b>	<b>0,1%</b>

Il est estimé que près de **3 493 personnes** seraient décédées en 2019 sur les routes de France, sur les routes de métropole ou d'outre-mer.

L'évolution de la mortalité routière entre 2010 et 2019 est estimée en baisse de **-18,2 %**, soit 779 vies épargnées en 2019 par rapport à 2010.

## Données générales 2019 – France métropolitaine

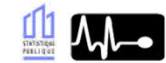
La mortalité routière est en baisse de -0,3% entre 2018 et 2019, soit 9 décès en moins

 Bilan de l'année 2019	Accidents corporels	Tués à 30 jours	Blessés
<b>Année 2019 estimations</b>	<b>55 162</b>	<b>3 239</b>	<b>69 495</b>
Année 2018	55 766	3 248	69 887
Différence 2019 / 2018	-604	-9	-392
<b>Evolution 2019 / 2018</b>	<b>-1,1%</b>	<b>-0,3%</b>	<b>-0,6%</b>

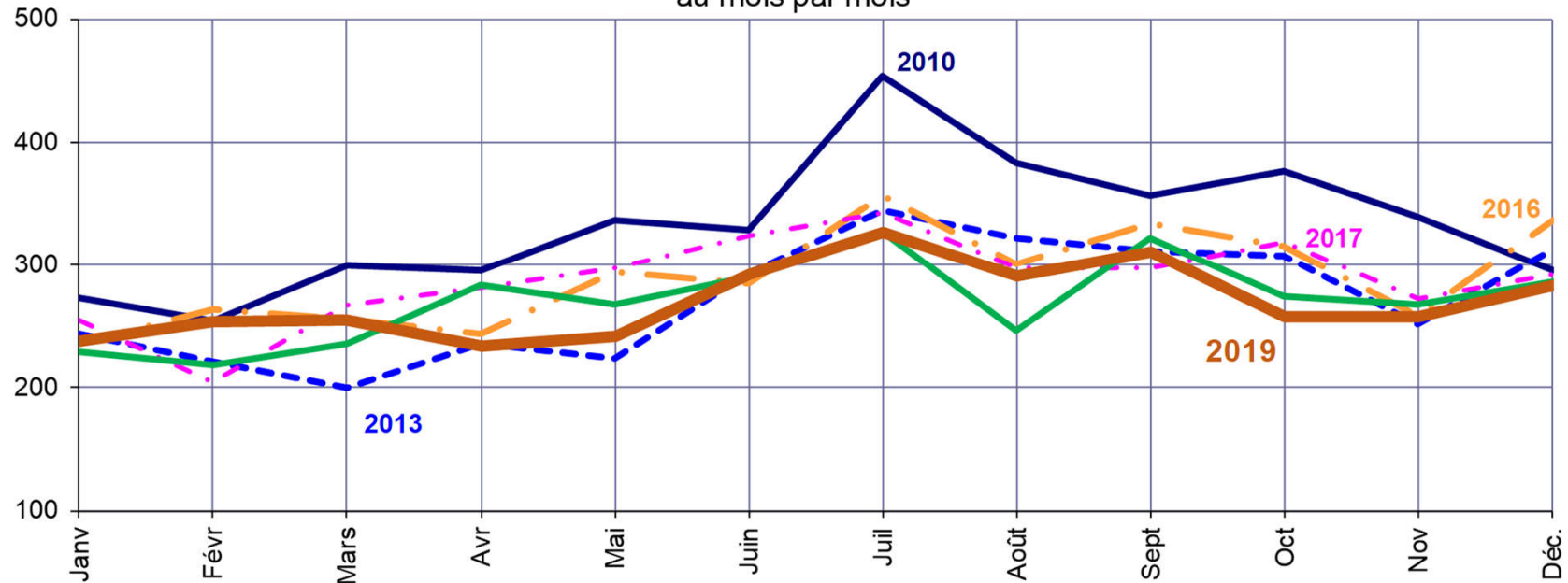
3 239 personnes seraient décédées sur les routes de France métropolitaine en 2019, soit 9 personnes de moins qu'en 2018. La mortalité routière serait ainsi en baisse par rapport à l'année 2018, avec une variation de -0,3 %. Les accidents corporels et les blessés seraient également en baisse (respectivement -1,1 % et -0,6 %).

Depuis 2010, la mortalité routière a baissé de -18,9 %, plus fortement que le nombre d'accidents corporels ou de blessés (respectivement -18,0 % et -17,7%).

## Mortalité routière selon le mois



Tués à 30 jours  
au mois par mois



Les points particuliers à relever sont :

- la mortalité tend à se lisser tout au long de l'année avec une moindre mortalité durant l'été que par le passé
- un second semestre aussi peu meurtrier que 2018

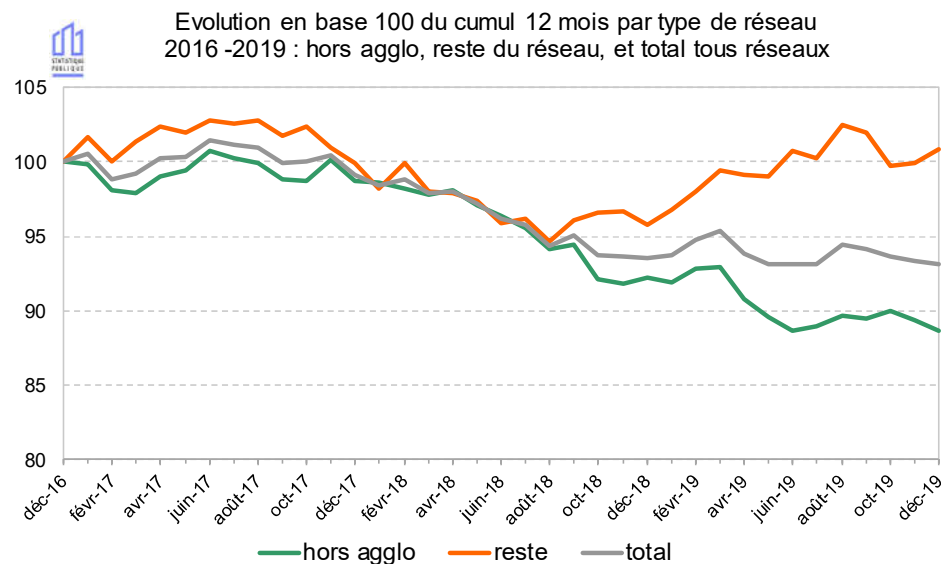
## Evolution de la mortalité selon la localisation

La mortalité sur autoroutes est stable en 2019 par rapport à 2018. Depuis 2000, la mortalité a baissé de plus de la moitié sur ce réseau (-54 %).

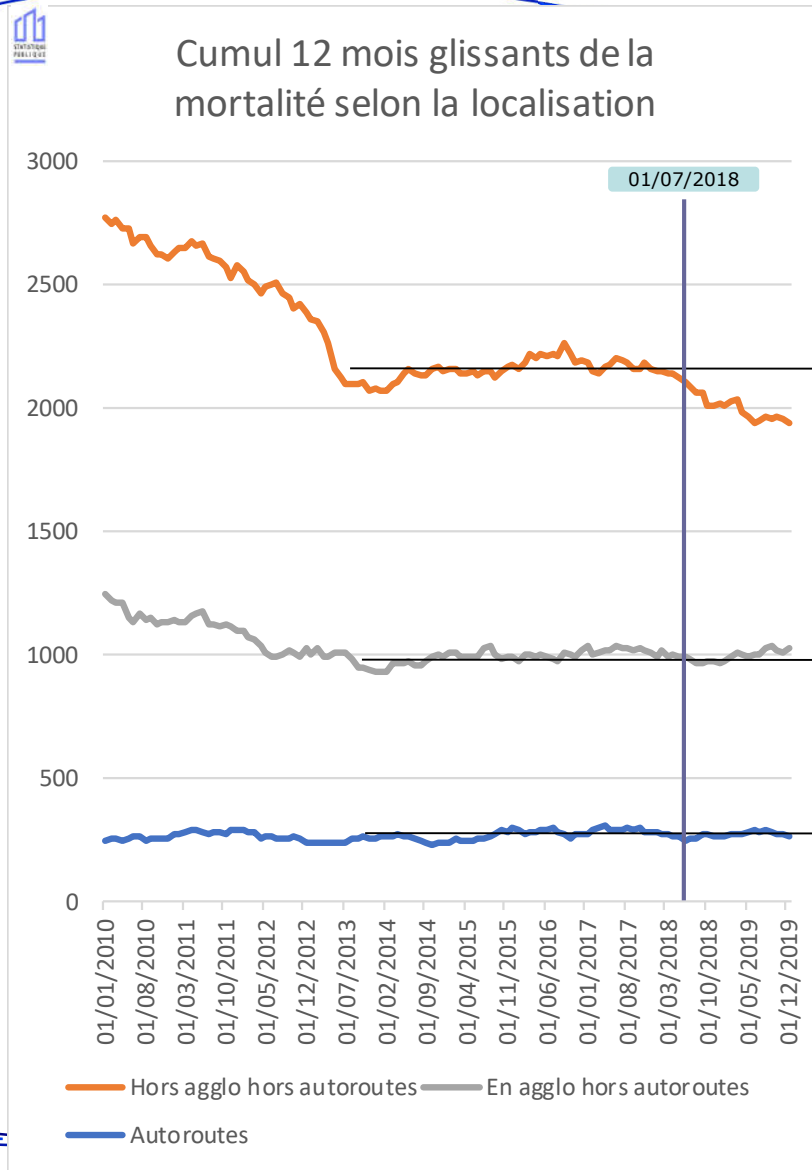
En agglomération, la mortalité a augmenté de +7 % par rapport à 2018, soit 68 tués de plus en 2019 par rapport à 2018. Depuis 2000, la mortalité a également baissé de plus de la moitié (-55 %). La hausse est essentiellement due aux jeunes de 18-24 ans (cyclistes, motocyclistes ou automobilistes).

Hors agglomération, la mortalité a baissé de 76 tués en 2019 par rapport à 2018 (-4 % en 2019 par rapport à 2018). Depuis 2000, la mortalité a diminué de -63 % sur ce réseau. La baisse est essentiellement due aux jeunes de 18-24 ans et aux actifs âgés entre 35 et 64 ans (piétons, motocyclistes et automobilistes).

	Autoroutes	Hors agglomération	Agglomération	Total
<b>2010</b>	256 6 %	2603 65 %	1133 28 %	<b>3 992</b> <b>100 %</b>
<b>2018</b>	269 8 %	2016 62 %	963 30 %	<b>3 248</b> <b>100 %</b>
<b>2019 prov</b>	268 8 %	1940 62 %	1031 29 %	<b>3 239</b> <b>100 %</b>
<b>Progression 2018 - 2019</b>	<b>0 %</b>	<b>-4 %</b>	<b>7 %</b>	<b>-0,3%</b>
<b>Progression 2010-2019</b>	<b>5 %</b>	<b>-25 %</b>	<b>-9 %</b>	<b>-18,9%</b>
<b>Progression 2000-2019</b>	<b>-54 %</b>	<b>-63 %</b>	<b>-55 %</b>	<b>-60,4%</b>



## Evolution de la mortalité selon la localisation (suite)



Moyennes 2013-2017

2 151 tués annuels

Écart à fin 2019 : -211 tués sur 12 mois

987 tués annuels

Écart à fin 2019 : +44 tués sur 12 mois

270 tués annuels

Écart à fin 2019 : -2 tués sur 12 mois

	Piétons	EDP motorisé	Vélos	Cyclos	Motos	VT	VU	PL	TC	Autres	Total
<b>2010</b>	485 12%	-	147 4%	248 6%	704 18%	2117 53%	146 4%	65 2%	4 0%	76 2%	<b>3 992</b> <b>100%</b>
<b>2018</b>	471 15%	-	175 5%	133 4%	627 19%	1637 50%	92 3%	44 1%	3 0%	66 2%	<b>3 248</b> <b>100%</b>
<b>2019</b>	472 15%	8 0%	184 6%	134 4%	613 19%	1621 50%	102 3%	38 1%	4 0%	63 2%	<b>3 239</b> <b>100%</b>
Progression 2018 - 2019	<b>0%</b>	-	<b>5%</b>	<b>1%</b>	<b>-2%</b>	<b>-1%</b>	<b>11%</b>	<b>-14%</b>	<b>33%</b>	<b>-5%</b>	<b>-0,3%</b>
Progression moy-2019	<b>-5%</b>	-	<b>16%</b>	<b>-7%</b>	<b>-3%</b>	<b>-6%</b>	<b>-18%</b>	<b>-31%</b>	<b>-76%</b>	<b>-2%</b>	<b>-4,9%</b>
Progression 2010-2019	<b>-3%</b>	-	<b>25%</b>	<b>-46%</b>	<b>-13%</b>	<b>-23%</b>	<b>-30%</b>	<b>-42%</b>	<b>0%</b>	<b>-17%</b>	<b>-18,9%</b>
Progression 2000-2019	<b>-16%</b>	-	<b>30%</b>	<b>-59%</b>	<b>-26%</b>	<b>-34%</b>	<b>ND</b>	<b>-44%</b>	<b>ND</b>	<b>-2%</b>	<b>-27,3%</b>

*NB : Données labellisées BAAC 2000-2018 et estimations 2019 basées sur le BAAC et les remontées rapides  
La catégorie "autres" regroupe habituellement pour les voiturettes ou tricycles, les quads, les TC et les engins spéciaux.*

La mortalité automobiliste 2019 est en baisse avec 16 tués de moins qu'en 2018.

La mortalité motocycliste est en baisse avec 14 motocyclistes tués de moins.

La mortalité cyclomotoriste augmente de +1 tué, mais reste de 46% en-dessous de 2010.

La mortalité cycliste poursuit en hausse avec 9 tués de plus, soit +25 % par rapport à 2010.

8 tués sur les Engins de Déplacement Personnel (EDP) motorisés sont comptabilisés en 2019.

La mortalité piétonne (qui inclut 3 usagers d'EDP non motorisé) est stable.

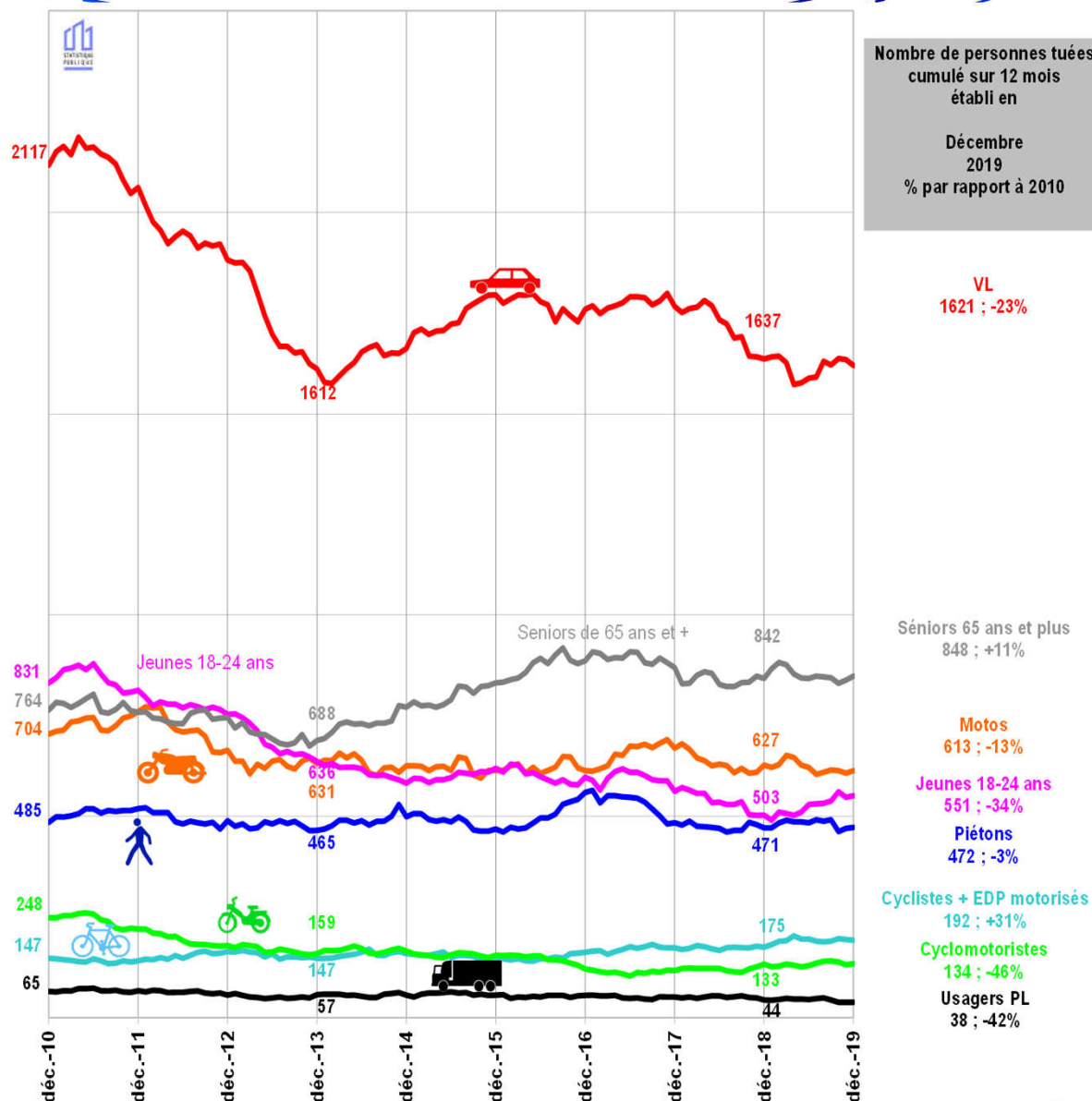
## Evolution de la mortalité par usagers entre 2010 et 2019

Les plus fortes baisses depuis 2010 sont :

- VL : -23 % soit 496 décès de moins en 2019 qu'en 2010
- Cyclo : -46 % soit 114 décès de moins en 2019 qu'en 2010.
- Motos : -13 % soit 91 décès de moins en 2019 qu'en 2010.
- PL : -42 % soit 27 décès de moins en 2019 qu'en 2010.
- Piétons : -3 % soit 13 décès de moins en 2019 qu'en 2010.

En hausse marquée :

- Cyclistes : +25% soit 37 décès de plus en 2019 qu'en 2010.

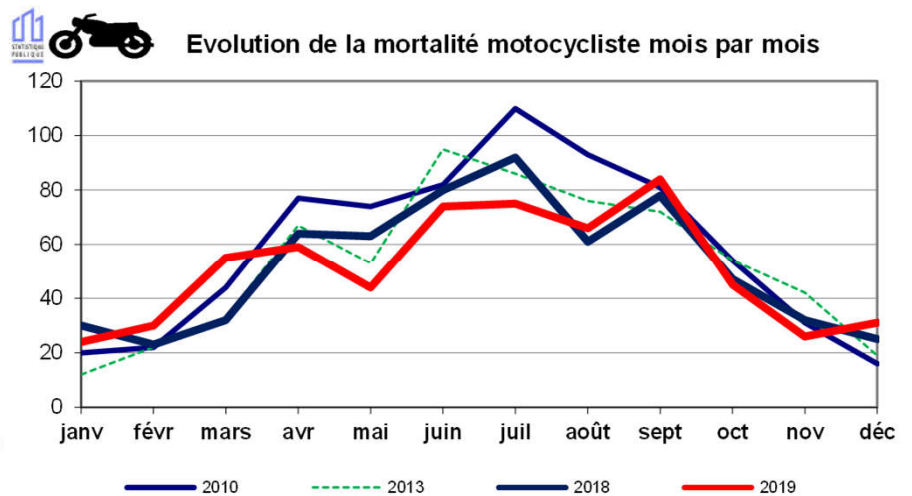
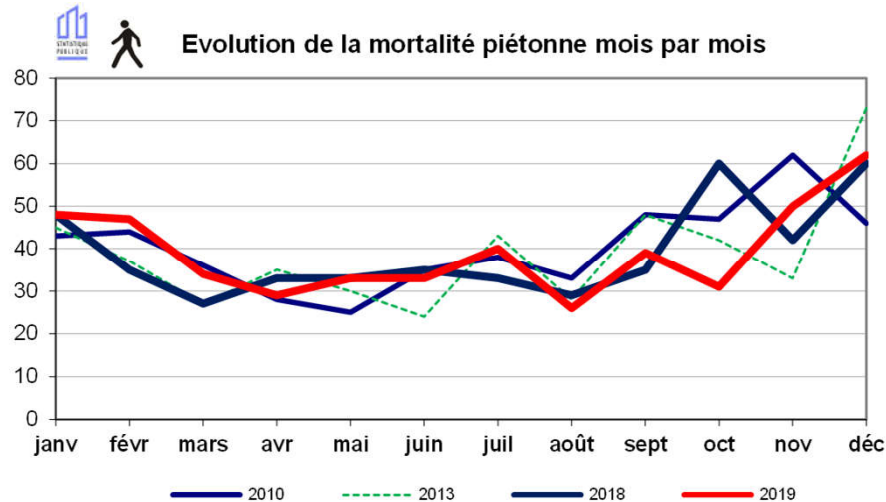




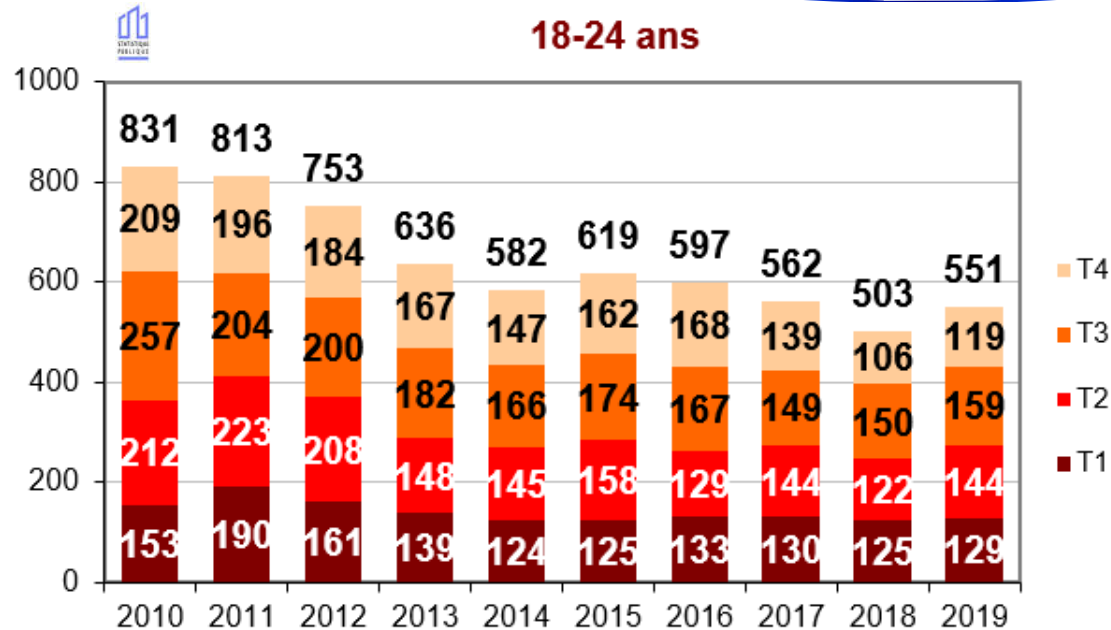
## Mortalités piétonne et motocycliste en France métropolitaine

La mortalité **piétonne** a été moins marquée cet automne tout en atteignant néanmoins son maximum en décembre.

La saisonnalité de la mortalité **motocycliste** générée par l'usage loisir des motos reste marquée cette année, en lien avec les conditions météo favorables en mars-avril et septembre, alors que l'été a été moins favorable entre canicule et violents orages sur certaines régions.



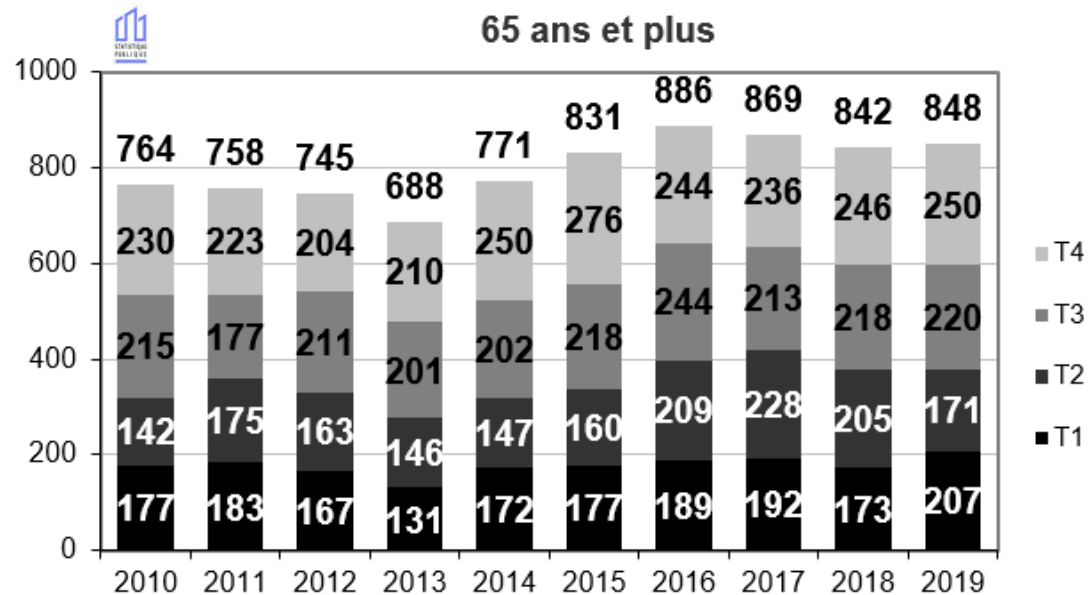
## Mortalité des jeunes de 18-24 ans par trimestre 2010-2019



La mortalité des jeunes de 18-24 ans est en hausse de l'ordre de +10% en 2019 par rapport à 2018 (soit 48 jeunes tués de plus), mais reste inférieure aux années précédentes.

Rapportée à la population de cette classe d'âge, la hausse de la mortalité est de +9 % entre 2018 et 2019.

## Mortalité des séniors de 65 ans et plus par trimestre 2010-2019



La mortalité des seniors de 65 ans ou plus est en légère augmentation de l'ordre de +1% en 2019 par rapport à 2018 (soit 6 tués de plus).

Cependant le taux de mortalité rapportée à la population de cette classe d'âge baisse de -1% entre 2018 et 2019.

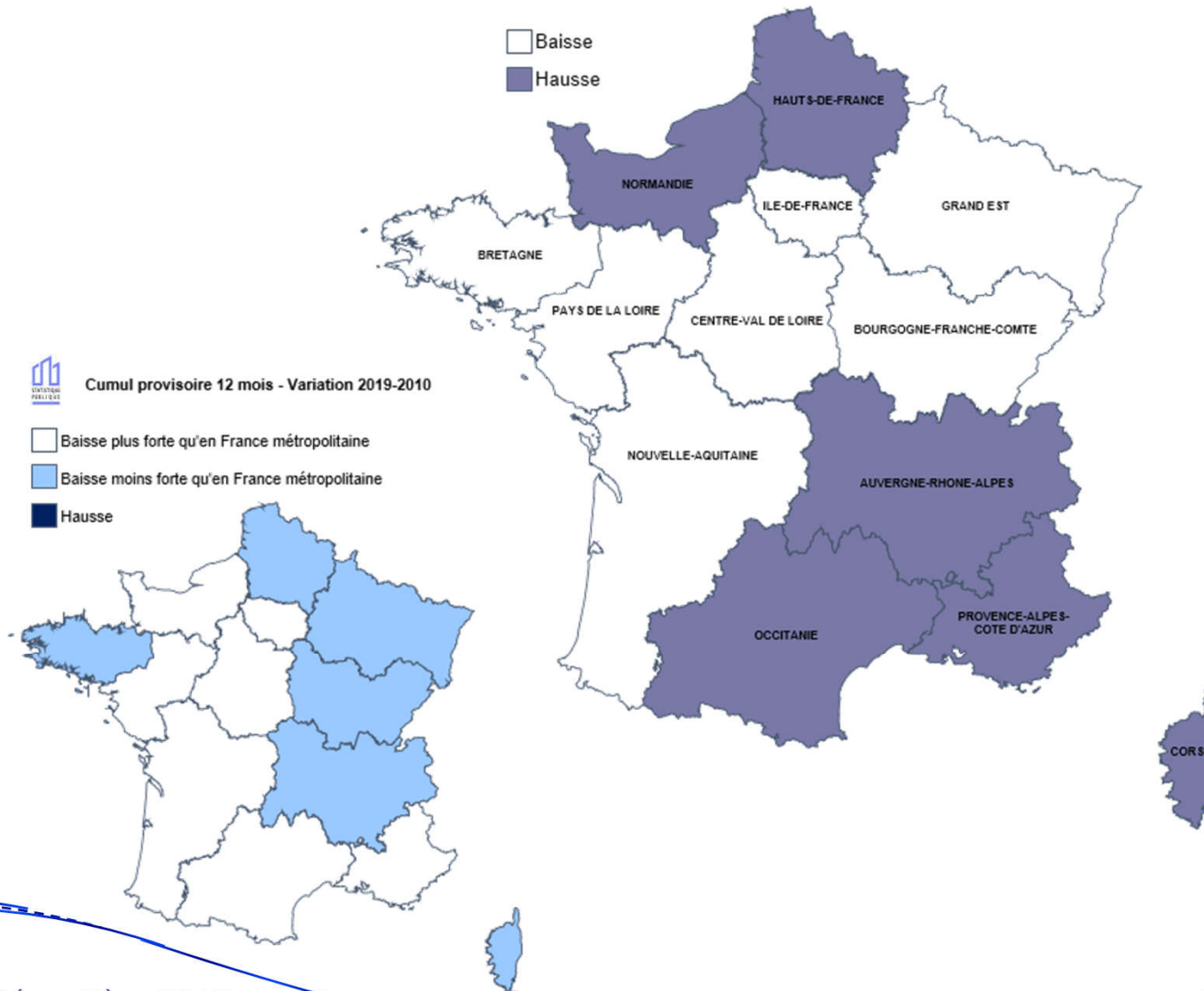
# La mortalité en région - Evolution 2010 – 2019 et 2018-2019

 Cumul provisoire 12 mois - Variation 2019-2018

□ Baisse  
■ Hausse

 Cumul provisoire 12 mois - Variation 2019-2010

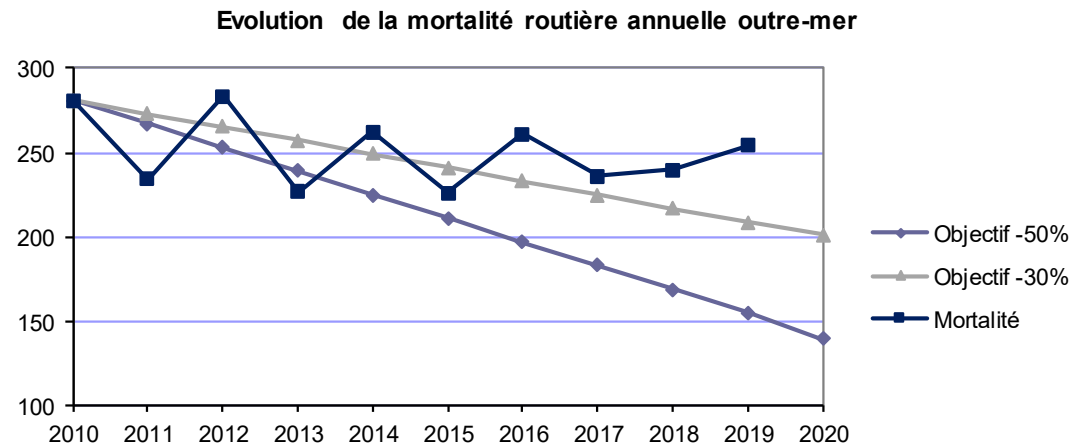
□ Baisse plus forte qu'en France métropolitaine  
■ Baisse moins forte qu'en France métropolitaine  
■ Hausse



31 janvier 2020  
Estimations sécurité routière 2019

## Evolution de la mortalité outre-mer

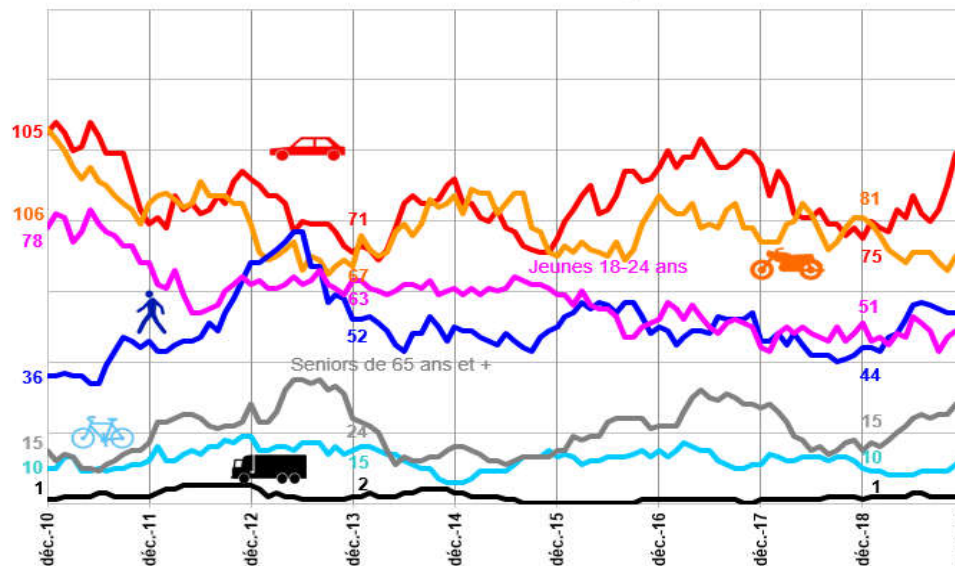
254 personnes seraient décédées sur les routes des outre-mers en 2019, dont 162 dans les départements d'outremer et 92 dans les collectivités d'outremer ou en Nouvelle Calédonie. C'est une hausse de +5,8 % par rapport à 2018, et une baisse de -9,3 % par rapport à 2010.



La mortalité des **jeunes de 18-24 ans** est en baisse de -4 % en 2019 avec 49 tués. Ce chiffre reste très en dessous de ce qui avait été comptabilisé en 2010 (78 tués). En revanche, la mortalité des **25-64 ans** fluctue entre 125 et 160 décès depuis 2010 et est estimée autour de 150 tués en 2019 contre 154 tués en 2018. La mortalité des **seniors de 65 ans ou plus** est en forte hausse : 28 tués en 2019 contre 15 tués en 2018.

## Evolution de la mortalité outre-mer (suite)

Évolution de la mortalité routière cumulée  
sur 12 mois selon les usagers



Nombre de personnes  
tuées cumulé sur 12 mois  
établi en

Décembre  
2019  
% par rapport à 2010

VL	98 ; -7%
2 RM	71 ; -33%
Piétons	54 ; +50%
Jeunes 18-24 ans	49 ; -37%
Seniors 65 ans et plus	28 ; +87%
Cyclistes	13 ; +30%
Usagers PL	2 ; +100%

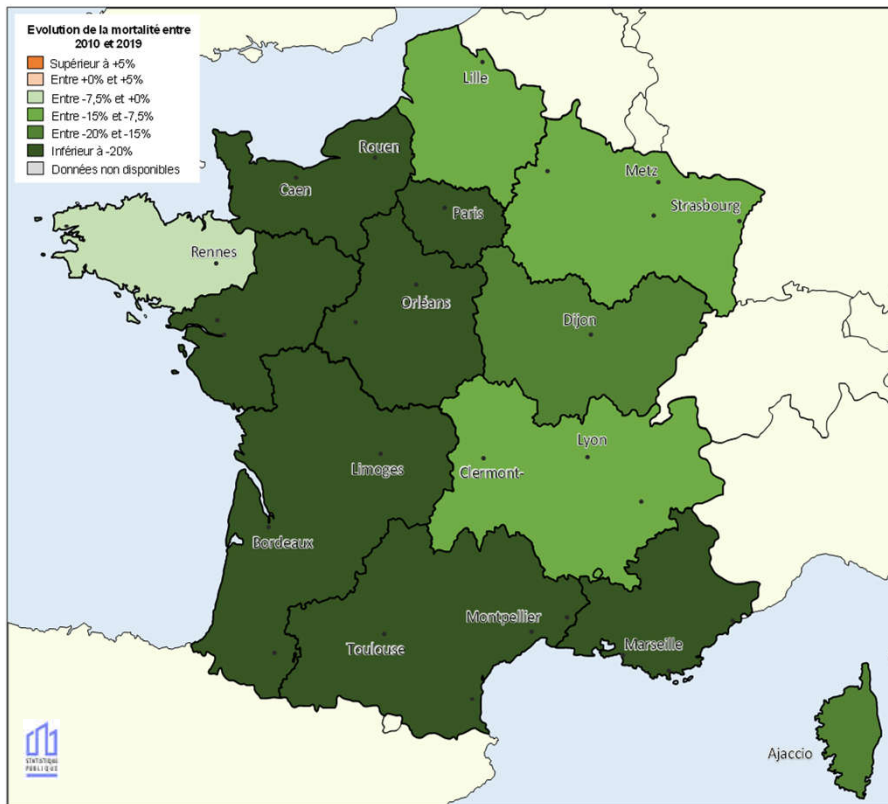
La mortalité **automobiliste** représente un peu plus du tiers de la mortalité routière outremer avec 98 décès estimés. La ceinture de sécurité est un enjeu majeur dans les outremer, où dans plusieurs territoires la moitié, voire les trois quarts, des personnes décédées ne s'étaient pas attachés.

La mortalité en **deux-roues motorisés** reste significative avec 71 usagers tués en 2019, soit un peu moins du tiers de la mortalité routière outremer. Elle diminue surtout du fait de la baisse de la mortalité **motocycliste** par rapport à 2018. Le non-port du casque concerne la moitié des décès en deux-roues motorisés.

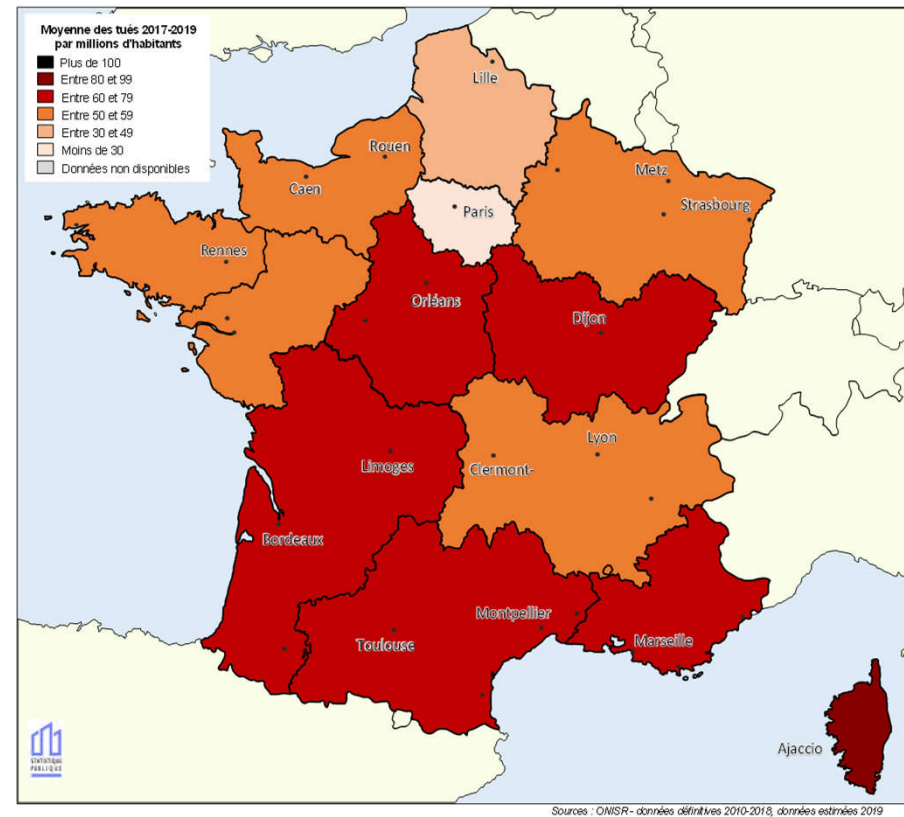
La mortalité **piétonne** est augmentation avec 54 décès estimés en 2019, et supérieure à 2010 (36 décès enregistrés).

## ANNEXE : Mortalité routière en région

### Evolution de la mortalité entre 2010 et 2019

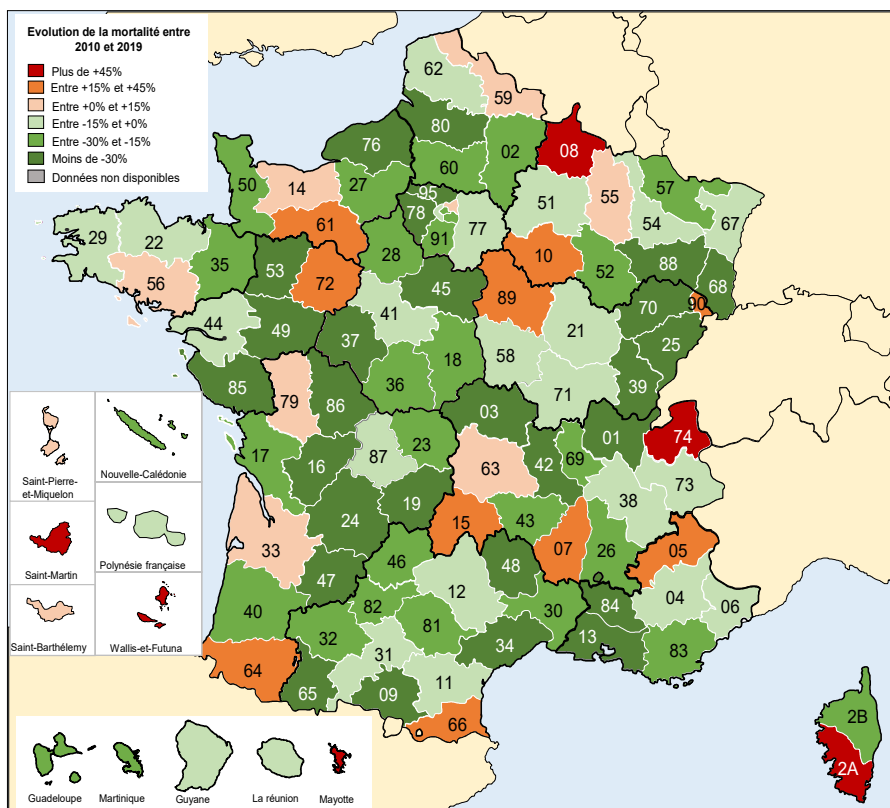


### Mortalité moyenne 2017-2019 par million d'habitants de la région



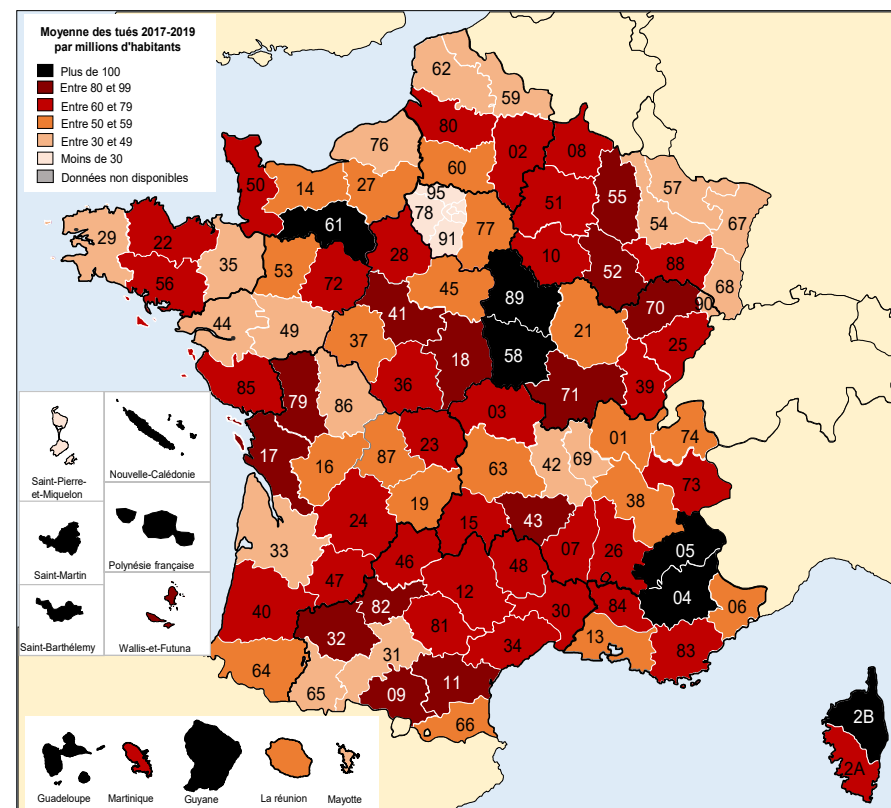
# ANNEXE : Mortalité routière dans les départements et territoires

## Evolution de la mortalité entre 2010 et 2019



Sources : ONISR - données définitives 2010-2018, données estimées 2019

## Mortalité moyenne 2017-2019 par million d'habitants du département ou territoire



Sources : ONISR - données définitives 2010-2018, données estimées 2019