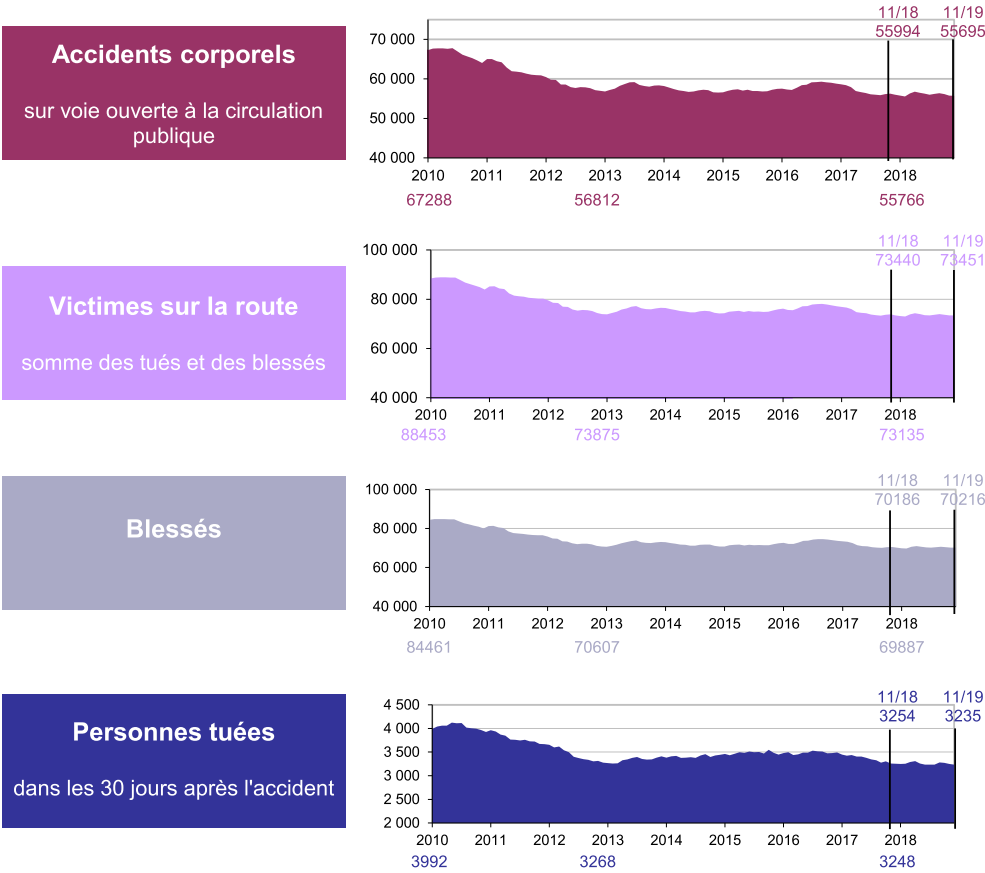


Dans le cadre de la mise en place du nouveau système d'information, les données sur les blessés hospitalisés ne sont pas diffusées car incomplètes

La mortalité routière est en baisse par rapport à celle du mois de novembre 2018 avec 14 tués en moins.

Cette baisse concerne essentiellement les jeunes de 18-24 ans alors que les séniors, comme l'an dernier, sont particulièrement touchés.

**Évolution du cumul 12 mois**



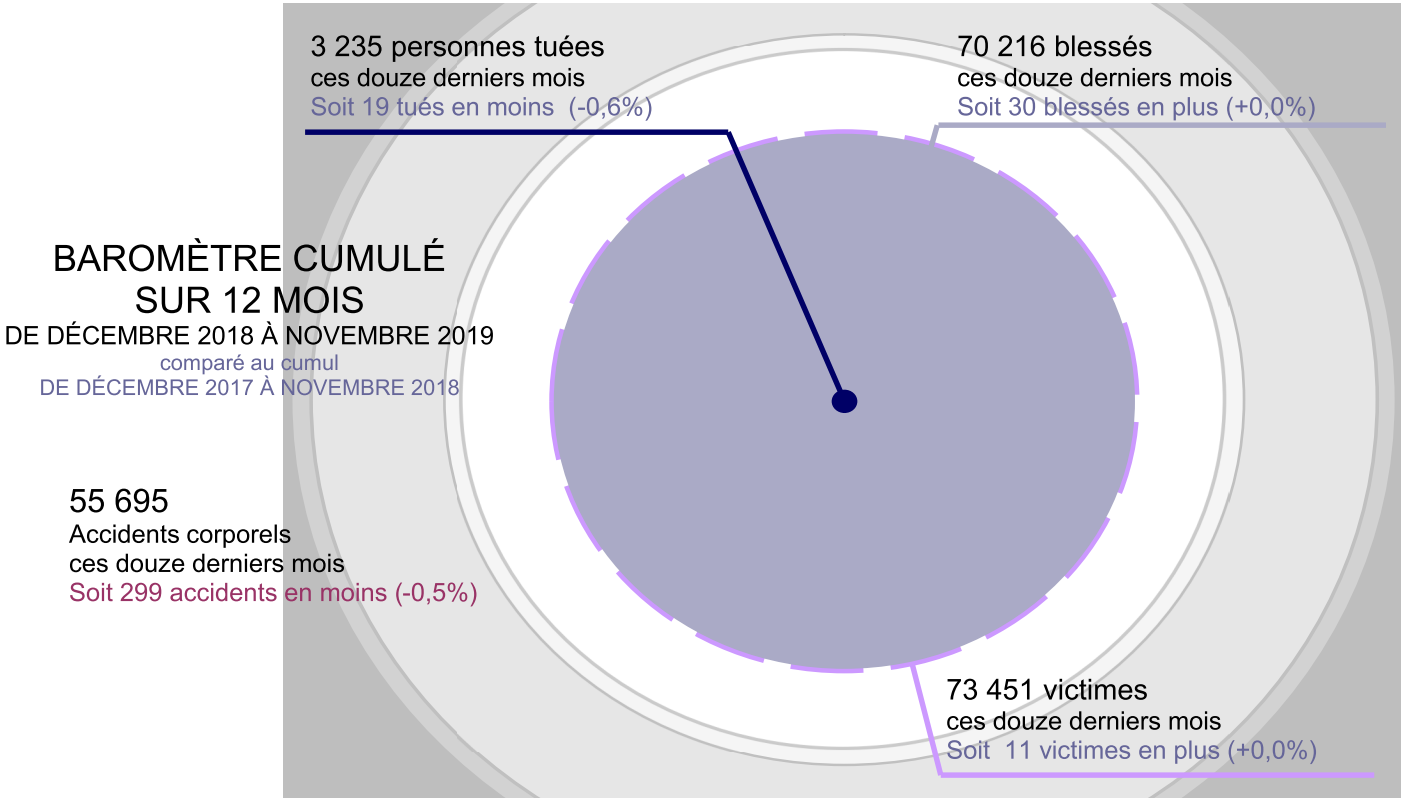
**Bilan du mois**

**4 659 accidents** corporels en novembre  
 -0,8% par rapport à 2018, soit -39 accidents

**6 109 victimes** sur la route en novembre  
 +0,6% par rapport à 2018, soit 38 victimes

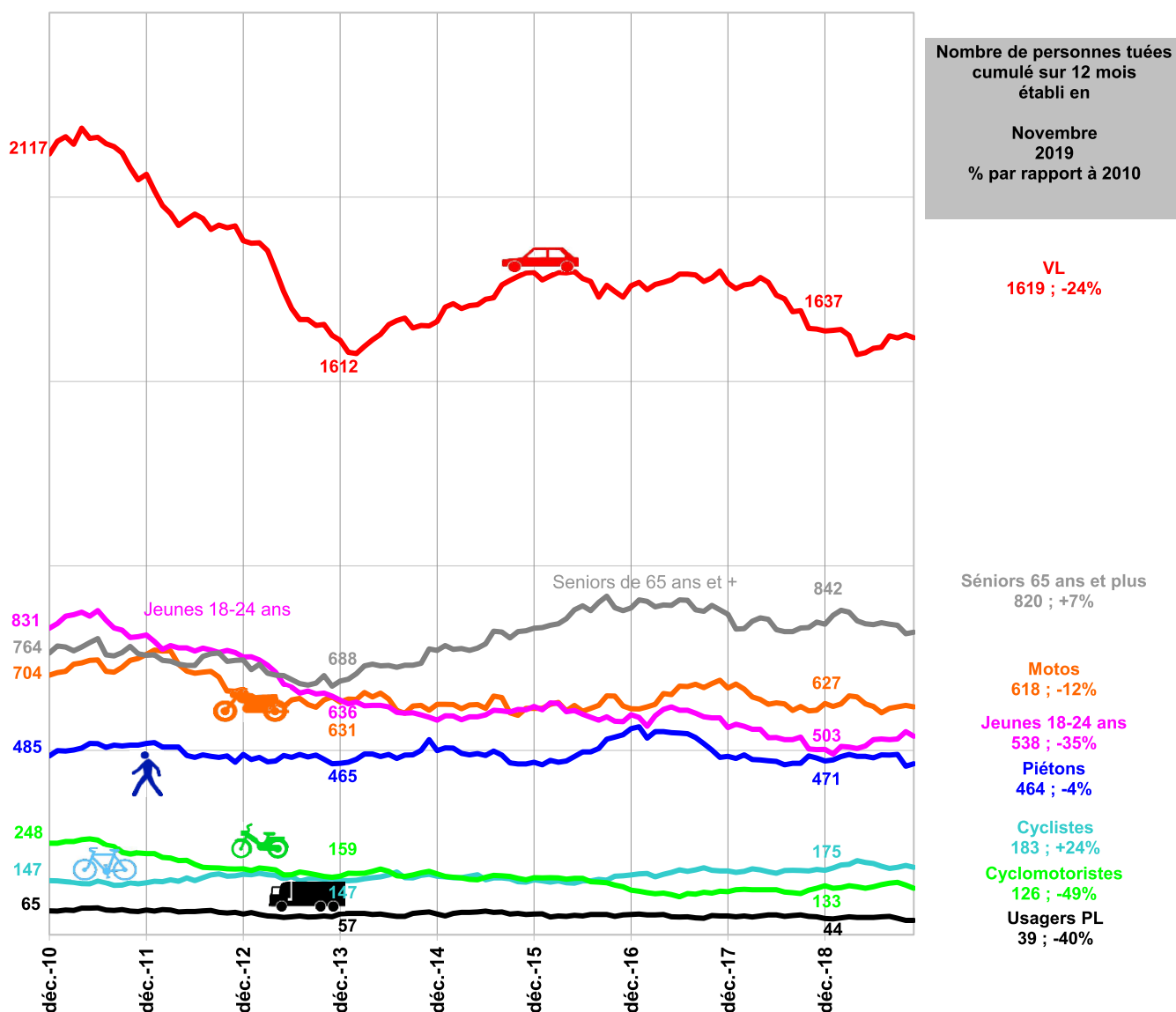
**5 855 blessés** en novembre  
 +0,9% par rapport à 2018, soit 52 personnes blessées

**254 tués** en novembre  
 -5,2% par rapport à 2018, soit -14 tués



Source : ONISR - données définitives 2018, données provisoires 2019

## Évolution de la mortalité routière cumulée sur 12 mois selon les usagers



### Comparaison du cumul décembre 2018 - novembre 2019 au cumul novembre 2018 - octobre 2019

Les mortalités des automobilistes, des deux-roues motorisés et des cyclistes baissent en novembre 2019 par rapport à novembre 2018.

La mortalité des piétons est en légère hausse en novembre 2019 par rapport à novembre 2018.

La mortalité des jeunes de 18-24 ans est particulièrement basse (en baisse), celle des séniors très élevée à l'instar de l'an dernier.

### Comparaison du cumul décembre 2018 - novembre 2019 au cumul décembre 2017 - novembre 2018, et aux années pleines 2010 et 2013

Par rapport à la situation d'il y a un an, les mortalités des piétons et des automobilistes baissent (respectivement -3% et -1%) et s'établissent respectivement à -4% et -24% par rapport à l'année 2010. Les mortalités des motocyclistes et des cyclistes augmentent (respectivement +2% et +3%) et s'établissent respectivement à -12% et +24% par rapport à 2010.

Comparée à l'an dernier, la mortalité des jeunes adultes augmente (+7%), baisse par rapport à l'année 2010 (-35%, soit 293 jeunes tués en moins) et par rapport à 2013 (-15%, soit 98 jeunes tués en moins).

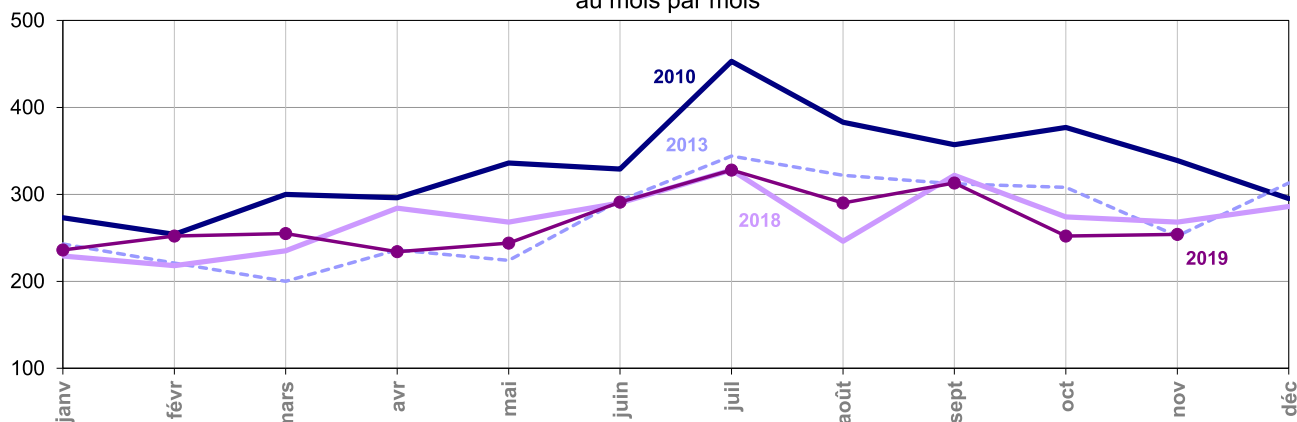
La mortalité des séniors âgés de 65 ans ou plus baisse (-3%) par rapport à la situation d'il y a un an et aux années 2010 et 2013, respectivement de +7% (soit +56 tués) et de +19% (soit +132 tués).

	Novembre				Depuis le début de l'année				Sur une année glissante			
	2019	2018	Différence	Évolution	2019	2018	Différence	Évolution	2019	2018	Différence	Évolution
<b>Accidents</b>	4 659	4 698	- 39	-0,8 %	51 224	51 295	- 71	-0,1 %	55 695	55 994	- 299	-0,5 %
<b>Victimes</b>	6 109	6 071	+ 38	+0,6 %	67 537	67 221	+ 316	+0,5 %	73 451	73 440	+ 11	+0,0 %
<b>Tués</b>	254	268	- 14	-5,2 %	2 949	2 962	- 13	-0,4 %	3 235	3 254	- 19	-0,6 %
<b>Blessés</b>	5 855	5 803	+ 52	+0,9 %	64 588	64 259	+ 329	+0,5 %	70 216	70 186	+ 30	+0,0 %

Source : ONISR - données définitives 2018, données provisoires 2019



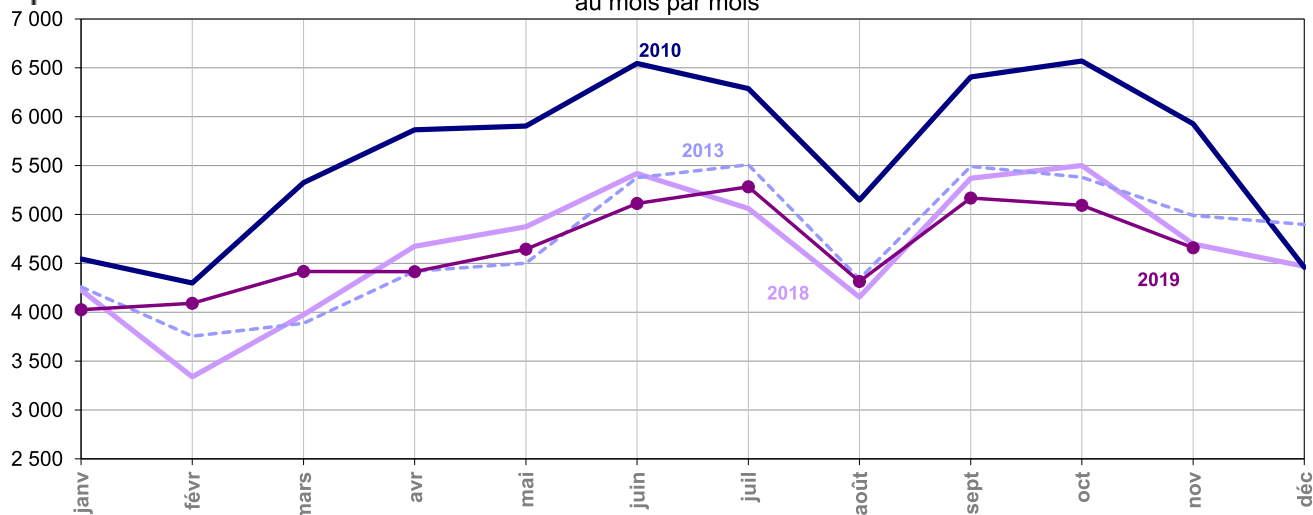
### Tués à 30 jours au mois par mois



	janv	févr	mars	avr	mai	juin	juil	août	sept	oct	nov	déc
<b>2010</b>	273	254	300	296	336	329	453	383	357	377	339	295
<b>2011</b>	324	269	301	360	322	336	354	370	347	351	296	333
<b>2012</b>	297	204	276	277	321	322	366	339	341	299	292	319
<b>2013</b>	243	221	200	236	224	293	344	322	312	308	252	313
<b>2014</b>	235	225	261	254	260	311	302	306	317	347	280	286
<b>2015</b>	262	235	219	258	267	299	353	332	257	378	296	305
<b>2016</b>	236	263	255	243	294	285	356	301	334	315	258	337
<b>2017</b>	255	204	267	281	297	324	343	297	297	319	272	292
<b>2018</b>	229	218	235	284	268	290	328	246	322	274	268	286
<b>2019</b>	236	252	255	234	244	291	328	290	313	252	254	



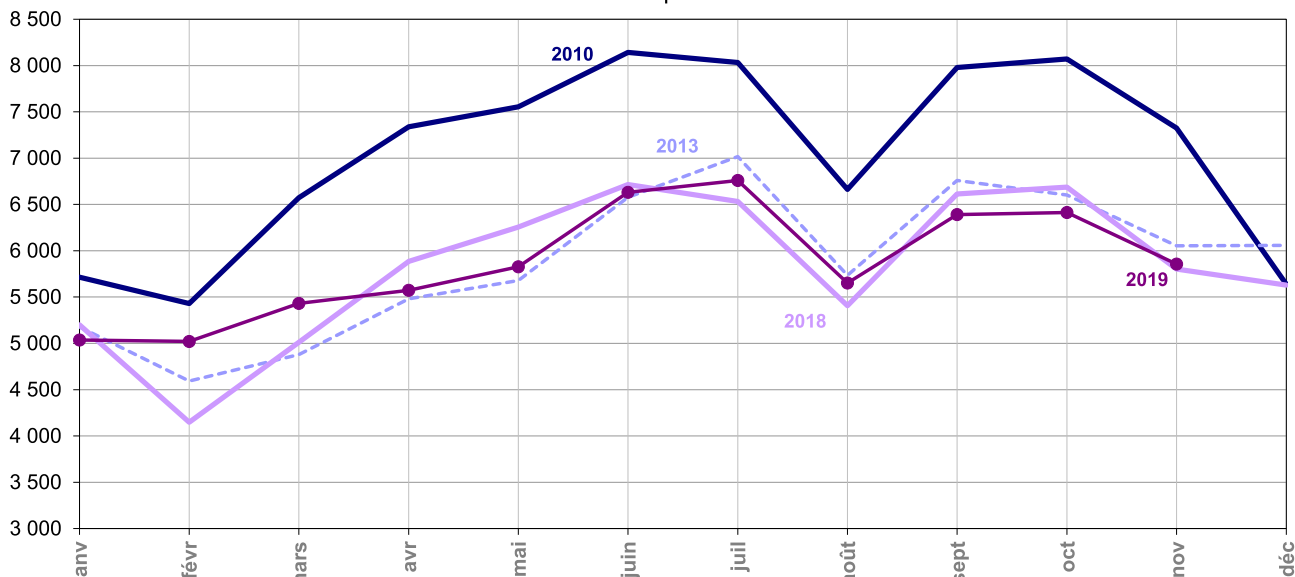
### Accidents corporels au mois par mois



	janv	févr	mars	avr	mai	juin	juil	août	sept	oct	nov	déc
<b>2010</b>	4 545	4 299	5 326	5 866	5 904	6 546	6 288	5 147	6 408	6 570	5 929	4 460
<b>2011</b>	4 912	4 357	5 333	5 744	6 098	5 722	5 415	4 748	5 976	5 995	5 253	5 471
<b>2012</b>	4 900	3 810	5 034	4 426	5 193	5 597	5 275	4 398	5 685	5 898	5 175	5 046
<b>2013</b>	4 259	3 755	3 887	4 420	4 503	5 376	5 509	4 341	5 493	5 381	4 989	4 899
<b>2014</b>	4 649	4 091	4 609	4 825	4 958	5 435	4 769	4 100	5 324	5 627	5 055	4 749
<b>2015</b>	4 277	3 709	4 273	4 637	4 741	5 528	5 041	4 279	5 200	5 085	4 998	4 835
<b>2016</b>	4 655	3 958	4 414	4 293	4 967	5 182	5 080	4 166	5 255	5 451	5 201	4 900
<b>2017</b>	4 420	3 876	4 946	4 948	5 112	5 747	5 148	4 291	5 088	5 351	4 987	4 699
<b>2018</b>	4 228	3 339	3 974	4 674	4 874	5 420	5 061	4 156	5 370	5 501	4 698	4 471
<b>2019</b>	4 026	4 091	4 416	4 415	4 644	5 114	5 283	4 314	5 169	5 093	4 659	

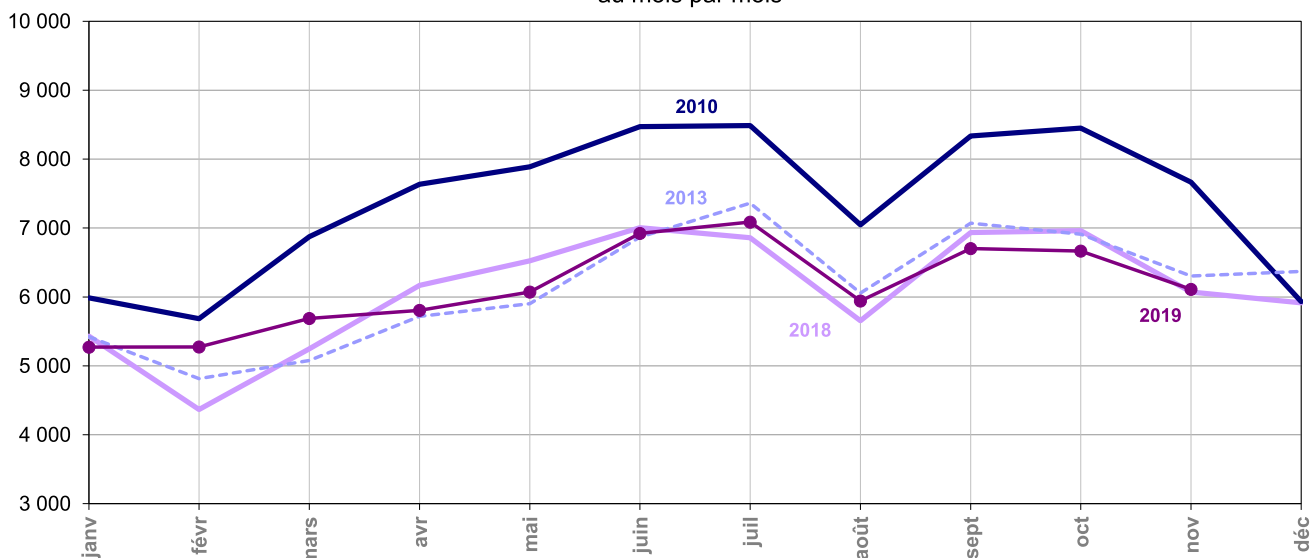
NB : En couleur violet dans les tableaux, estimations provisoires (nouveau calcul avec le coefficient recalé sur les chiffres définitifs 2018 et les premiers mois quasi définitifs 2019).  
En couleur bleu, données quasi définitives  
En noir, données BAAC définitives.

## Blessés au mois par mois



	janv	févr	mars	avr	mai	juin	juil	août	sept	oct	nov	déc
<b>2010</b>	5 715	5 430	6 573	7 338	7 554	8 142	8 034	6 663	7 978	8 072	7 325	5 637
<b>2011</b>	6 025	5 478	6 553	7 256	7 519	7 165	7 036	6 101	7 346	7 474	6 440	6 858
<b>2012</b>	6 095	4 705	6 244	5 602	6 593	6 981	6 792	5 759	7 134	7 355	6 419	6 172
<b>2013</b>	5 178	4 593	4 878	5 481	5 678	6 576	7 017	5 735	6 759	6 602	6 053	6 057
<b>2014</b>	5 720	5 091	5 697	5 953	6 316	6 850	6 146	5 433	6 608	6 933	6 312	5 989
<b>2015</b>	5 260	4 685	5 296	5 771	5 968	6 857	6 545	5 570	6 534	6 285	6 022	6 009
<b>2016</b>	5 915	4 839	5 459	5 354	6 273	6 627	6 622	5 463	6 530	6 855	6 527	6 181
<b>2017</b>	5 419	4 787	6 156	6 233	6 367	7 193	6 795	5 523	6 295	6 497	6 192	5 927
<b>2018</b>	5 201	4 148	5 012	5 884	6 255	6 715	6 532	5 407	6 614	6 688	5 803	5 628
<b>2019</b>	<b>5 036</b>	<b>5 021</b>	<b>5 432</b>	<b>5 572</b>	<b>5 826</b>	<b>6 632</b>	<b>6 759</b>	<b>5 652</b>	<b>6 390</b>	<b>6 413</b>	<b>5 855</b>	

## Victimes au mois par mois



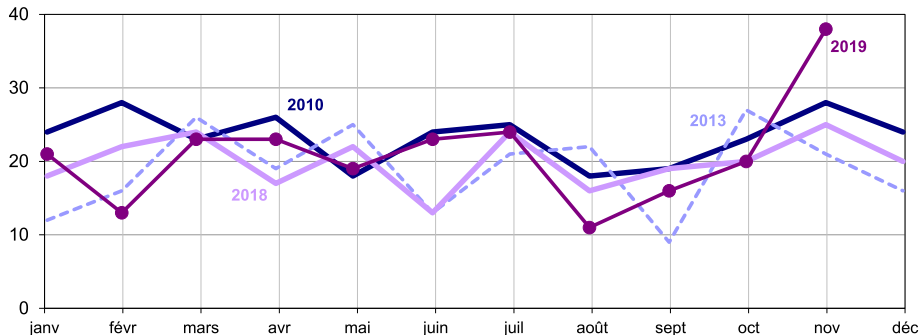
	janv	févr	mars	avr	mai	juin	juil	août	sept	oct	nov	déc
<b>2010</b>	5 988	5 684	6 873	7 634	7 890	8 471	8 487	7 046	8 335	8 449	7 664	5 932
<b>2011</b>	6 349	5 747	6 854	7 616	7 841	7 501	7 390	6 471	7 693	7 825	6 736	7 191
<b>2012</b>	6 392	4 909	6 520	5 879	6 914	7 303	7 158	6 098	7 475	7 654	6 711	6 491
<b>2013</b>	5 421	4 814	5 078	5 717	5 902	6 869	7 361	6 057	7 071	6 910	6 305	6 370
<b>2014</b>	5 955	5 316	5 958	6 207	6 576	7 161	6 448	5 739	6 925	7 280	6 592	6 275
<b>2015</b>	5 522	4 920	5 515	6 029	6 235	7 156	6 898	5 902	6 791	6 663	6 318	6 314
<b>2016</b>	6 151	5 102	5 714	5 597	6 567	6 912	6 978	5 764	6 864	7 170	6 785	6 518
<b>2017</b>	5 674	4 991	6 423	6 514	6 664	7 517	7 138	5 820	6 592	6 816	6 464	6 219
<b>2018</b>	5 430	4 366	5 247	6 168	6 523	7 005	6 860	5 653	6 936	6 962	6 071	5 914
<b>2019</b>	<b>5 272</b>	<b>5 273</b>	<b>5 687</b>	<b>5 806</b>	<b>6 070</b>	<b>6 923</b>	<b>7 087</b>	<b>5 942</b>	<b>6 703</b>	<b>6 665</b>	<b>6 109</b>	

NB : En couleur violet dans les tableaux, estimations provisoires (nouveau calcul avec le coefficient recalé sur les chiffres définitifs 2018 et les premiers mois quasi définitifs 2019).  
En couleur bleu, données quasi définitives.  
En noir, données BAAC définitives.

Dans le cadre de la mise en place du nouveau système d'information, les données sur les blessés hospitalisés ne sont pas diffusées car incomplètes

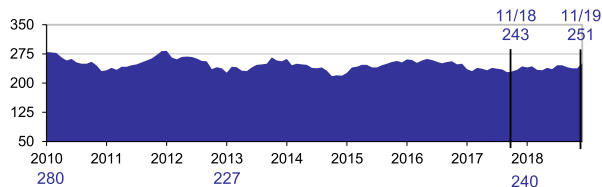
La mortalité routière en novembre 2019 est la plus élevée jamais relevée, avec 38 personnes tuées, soit 13 personnes tuées en plus par rapport à novembre 2018. Cette hausse concerne les automobilistes et les motocyclistes.

Mortalité routière mois par mois selon les années



Évolution du cumul sur 12 mois de la mortalité

**Personnes tuées**  
 dans les 30 jours après l'accident



**Bilan du mois**

**296 accidents**  
 corporels en novembre  
 +24,9% par rapport à 2018,  
 soit +59 accidents

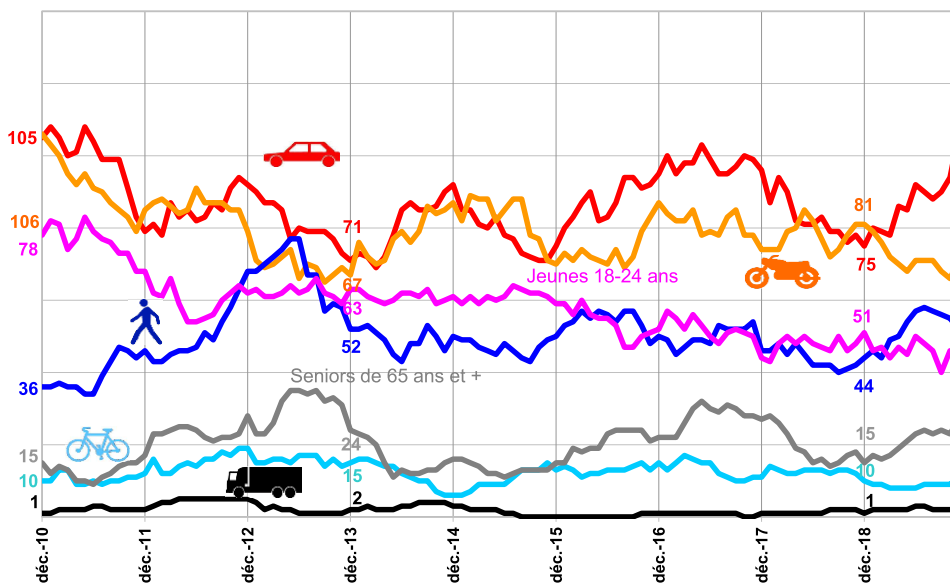
**398 victimes**  
 sur la route en novembre  
 +19,2% par rapport à 2018,  
 soit +64 victimes

**360 blessés**  
 en novembre  
 -2,4% par rapport à 2018,  
 soit -4 personnes blessées

**38 tués**  
 en novembre  
 +52,0% par rapport à 2018,  
 soit +13 tués

	Novembre				Depuis le début de l'année				Sur une année glissante			
	2019	2018	Différence	Évolution	2019	2018	Différence	Évolution	2019	2018	Différence	Évolution
<b>Accidents</b>	296	237	+ 59	+24,9 %	2 642	2 337	+ 305	+13,1 %	2 891	2 554	+ 337	+13,2 %
<b>Victimes</b>	398	334	+ 64	+19,2 %	3 469	3 237	+ 232	+7,2 %	3 838	3 562	+ 276	+7,7 %
<b>Tués</b>	38	25	+ 13	+52,0 %	231	220	+ 11	+5,0 %	251	243	+ 8	+3,3 %
<b>Blessés</b>	360	309	+ 51	+16,5 %	3 238	3 017	+ 221	+7,3 %	3 587	3 319	+ 268	+8,1 %

Évolution de la mortalité routière cumulée sur 12 mois selon les usagers



Nombre de personnes tuées cumulé sur 12 mois établi en  
 Novembre 2019  
 % par rapport à 2010

- VL**  
106 ; +1%
- 2 RM**  
71 ; -33%
- Piétons**  
52 ; +44%
- Jeunes 18-24 ans**  
45 ; -42%
- Séniors 65 ans et plus**  
27 ; +80%
- Cyclistes**  
11 ; +10%
- Usagers PL**  
2 ; +100%