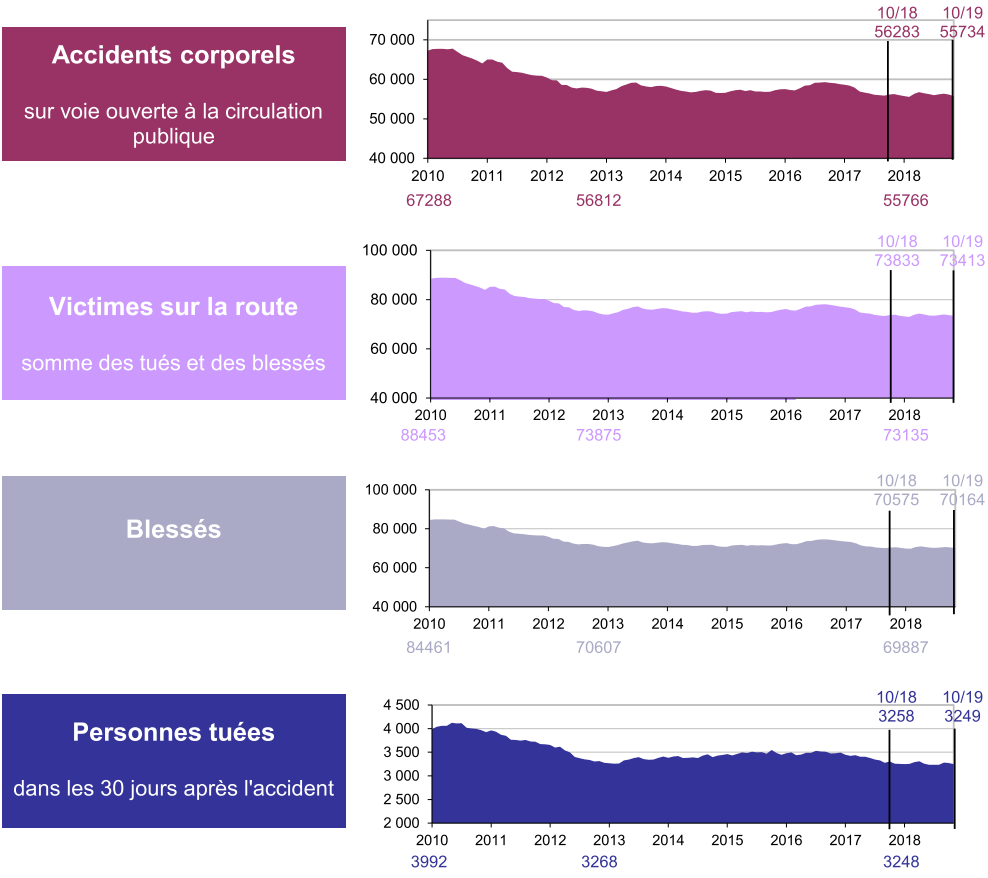


Dans le cadre de la mise en place du nouveau système d'information, les données sur les blessés hospitalisés ne sont pas diffusées car incomplètes

La mortalité routière est en baisse par rapport à celle du mois d'octobre 2018 avec 22 tués en moins.
 Cette baisse concerne essentiellement les piétons en agglomération.

Évolution du cumul 12 mois



Bilan du mois

5 093 accidents
corporels en octobre

-7.4% par rapport à 2018,
soit -408 accidents

6 665 victimes
sur la route en octobre

-4.3% par rapport à 2018,
soit -297 victimes

6 413 blessés
en octobre

-4.1% par rapport à 2018,
soit -275 personnes blessées

252 tués
en octobre

-8.0% par rapport à 2018,
soit -22 tués

BAROMÈTRE CUMULÉ
SUR 12 MOIS
 DE NOVEMBRE 2018 À OCTOBRE 2019
 comparé au cumul
 DE NOVEMBRE 2017 À OCTOBRE 2018

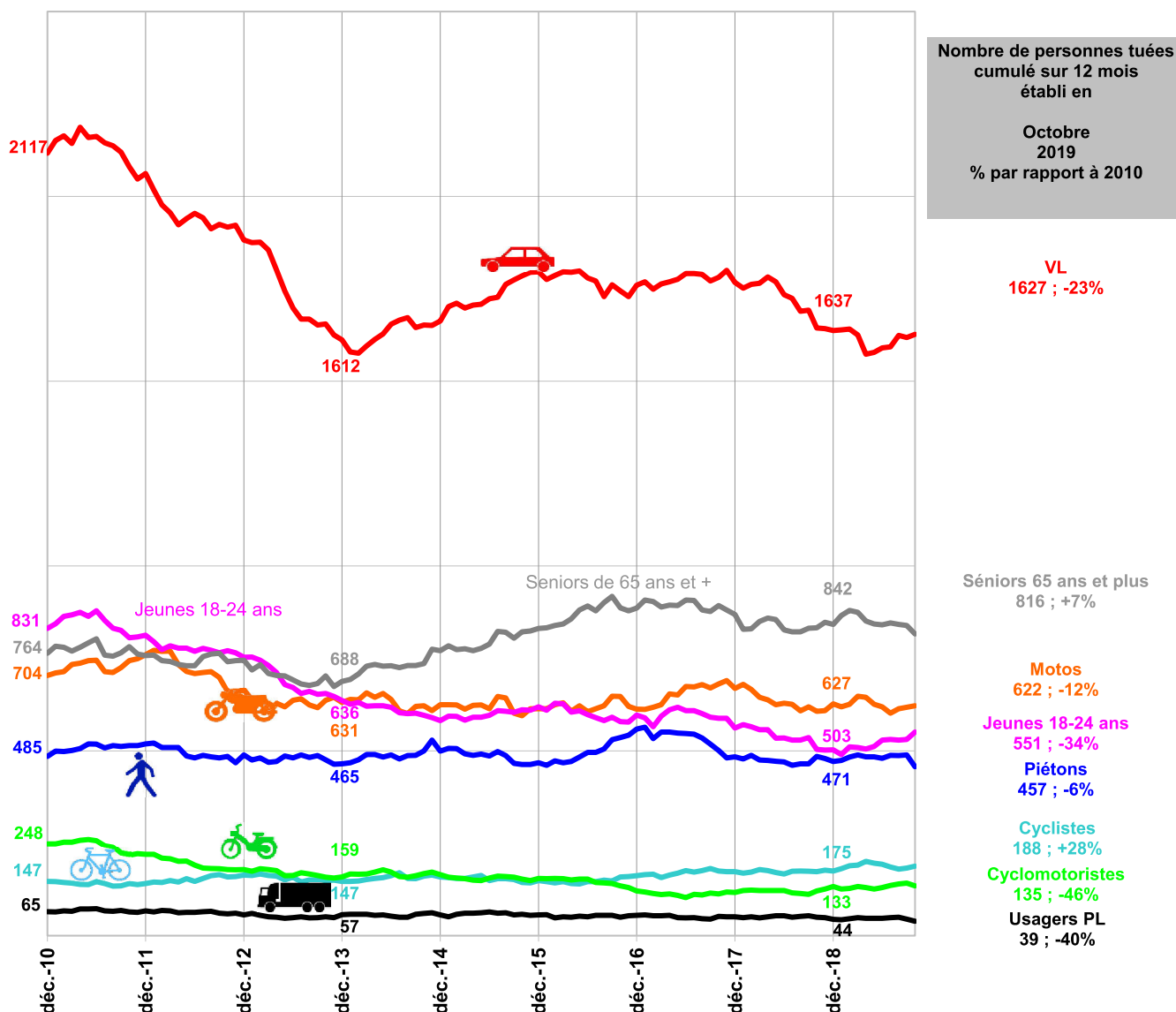
55 734
 Accidents corporels
 ces douze derniers mois
 Soit 549 accidents en moins (-1.0%)

3 249 personnes tuées
 ces douze derniers mois
 Soit 9 tués en moins (-0.3%)

70 164 blessés
 ces douze derniers mois
 Soit 411 blessés en moins (-0.6%)

73 413 victimes
 ces douze derniers mois
 Soit 420 victimes en moins (-0.6%)

Évolution de la mortalité routière cumulée sur 12 mois selon les usagers



Comparaison du cumul novembre 2018 - octobre 2019 au cumul octobre 2018 - septembre 2019

La mortalité des piétons est en forte baisse en octobre 2019 par rapport à octobre 2018.

Les mortalités des automobilistes, des motocyclistes et des cyclistes augmentent légèrement en octobre 2019 par rapport à octobre 2018.

Comparaison du cumul novembre 2018 - octobre 2019 au cumul novembre 2017 - octobre 2018, et aux années pleines 2010 et 2013

Par rapport à la situation d'il y a un an, la mortalité des piétons baisse (-6%) et s'établit à -6% par rapport à l'année 2010. La mortalité des automobilistes est stable et s'établit à -23% par rapport à 2010. Les mortalités des cyclomotoristes, des cyclistes et des motocyclistes augmentent (respectivement +12%, +9% et +3%) et s'établissent respectivement à -46%, +28% et -12% par rapport à 2010.

Comparée à l'an dernier, la mortalité des jeunes adultes augmente (+9%), baisse par rapport à l'année 2010 (-34%, soit 280 jeunes tués en moins) et par rapport à 2013 (-13%, soit 85 jeunes tués en moins).

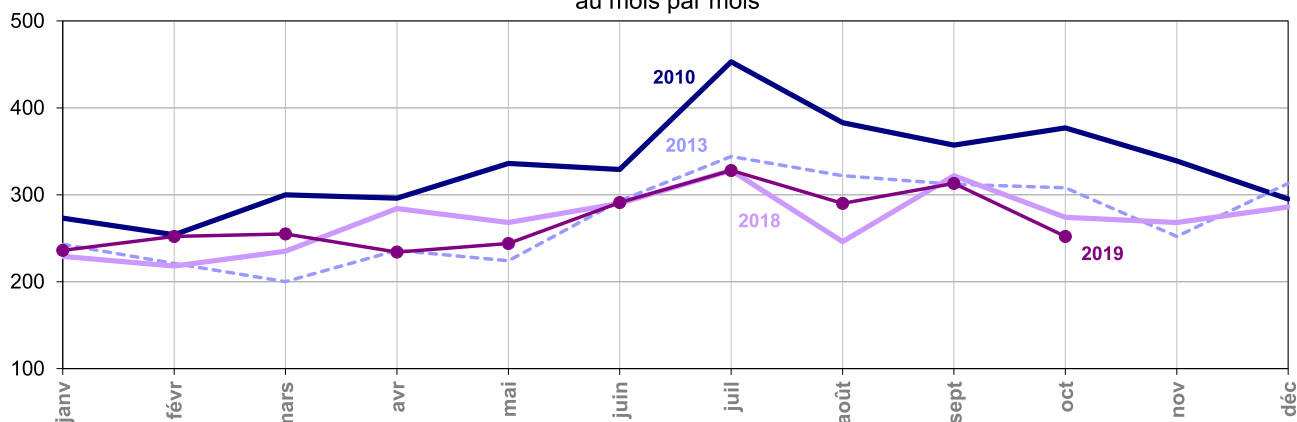
La mortalité des seniors âgés de 65 ans ou plus baisse (-2%) par rapport à la situation d'il y a un an et aux années 2010 et 2013, respectivement de +7% (soit +52 tués) et de +19% (soit +128 tués).

	Octobre				Depuis le début de l'année				Sur une année glissante			
	2019	2018	Différence	Évolution	2019	2018	Différence	Évolution	2019	2018	Différence	Évolution
Accidents	5 093	5 501	- 408	-7.4 %	46 565	46 597	- 32	-0.1 %	55 734	56 283	- 549	-1.0 %
Victimes	6 665	6 962	- 297	-4.3 %	61 428	61 150	+ 278	+0.5 %	73 413	73 833	- 420	-0.6 %
Tués	252	274	- 22	-8.0 %	2 695	2 694	+ 1	+0.0 %	3 249	3 258	- 9	-0.3 %
Blessés	6 413	6 688	- 275	-4.1 %	58 733	58 456	+ 277	+0.5 %	70 164	70 575	- 411	-0.6 %

Source : ONISR - données définitives 2018, données provisoires 2019



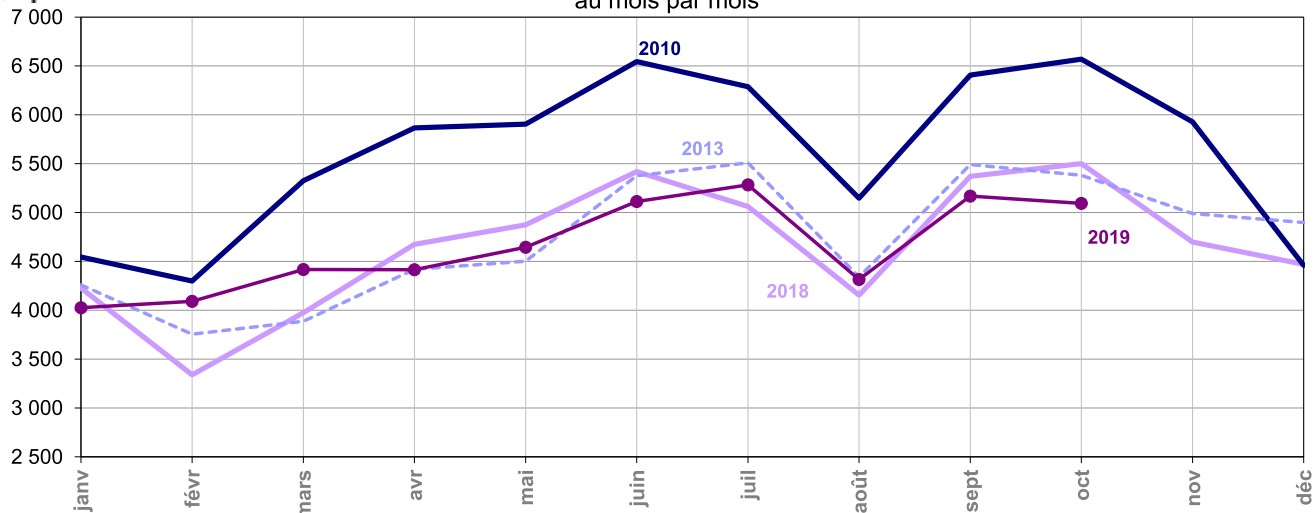
Tués à 30 jours au mois par mois



	janv	févr	mars	avr	mai	juin	juil	août	sept	oct	nov	déc
2010	273	254	300	296	336	329	453	383	357	377	339	295
2011	324	269	301	360	322	336	354	370	347	351	296	333
2012	297	204	276	277	321	322	366	339	341	299	292	319
2013	243	221	200	236	224	293	344	322	312	308	252	313
2014	235	225	261	254	260	311	302	306	317	347	280	286
2015	262	235	219	258	267	299	353	332	257	378	296	305
2016	236	263	255	243	294	285	356	301	334	315	258	337
2017	255	204	267	281	297	324	343	297	297	319	272	292
2018	229	218	235	284	268	290	328	246	322	274	268	286
2019	236	252	255	234	244	291	328	290	313	252		



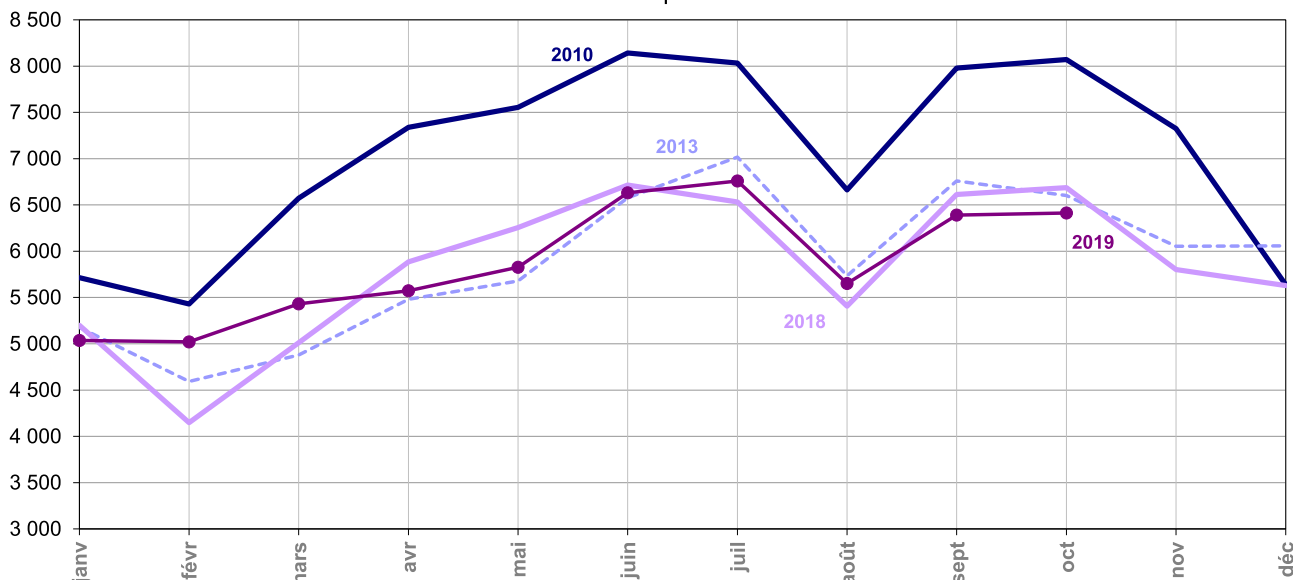
Accidents corporels au mois par mois



	janv	févr	mars	avr	mai	juin	juil	août	sept	oct	nov	déc
2010	4 545	4 299	5 326	5 866	5 904	6 546	6 288	5 147	6 408	6 570	5 929	4 460
2011	4 912	4 357	5 333	5 744	6 098	5 722	5 415	4 748	5 976	5 995	5 253	5 471
2012	4 900	3 810	5 034	4 426	5 193	5 597	5 275	4 398	5 685	5 898	5 175	5 046
2013	4 259	3 755	3 887	4 420	4 503	5 376	5 509	4 341	5 493	5 381	4 989	4 899
2014	4 649	4 091	4 609	4 825	4 958	5 435	4 769	4 100	5 324	5 627	5 055	4 749
2015	4 277	3 709	4 273	4 637	4 741	5 528	5 041	4 279	5 200	5 085	4 998	4 835
2016	4 655	3 958	4 414	4 293	4 967	5 182	5 080	4 166	5 255	5 451	5 201	4 900
2017	4 420	3 876	4 946	4 948	5 112	5 747	5 148	4 291	5 088	5 351	4 987	4 699
2018	4 228	3 339	3 974	4 674	4 874	5 420	5 061	4 156	5 370	5 501	4 698	4 471
2019	4 026	4 091	4 416	4 415	4 644	5 114	5 283	4 314	5 169	5 093		

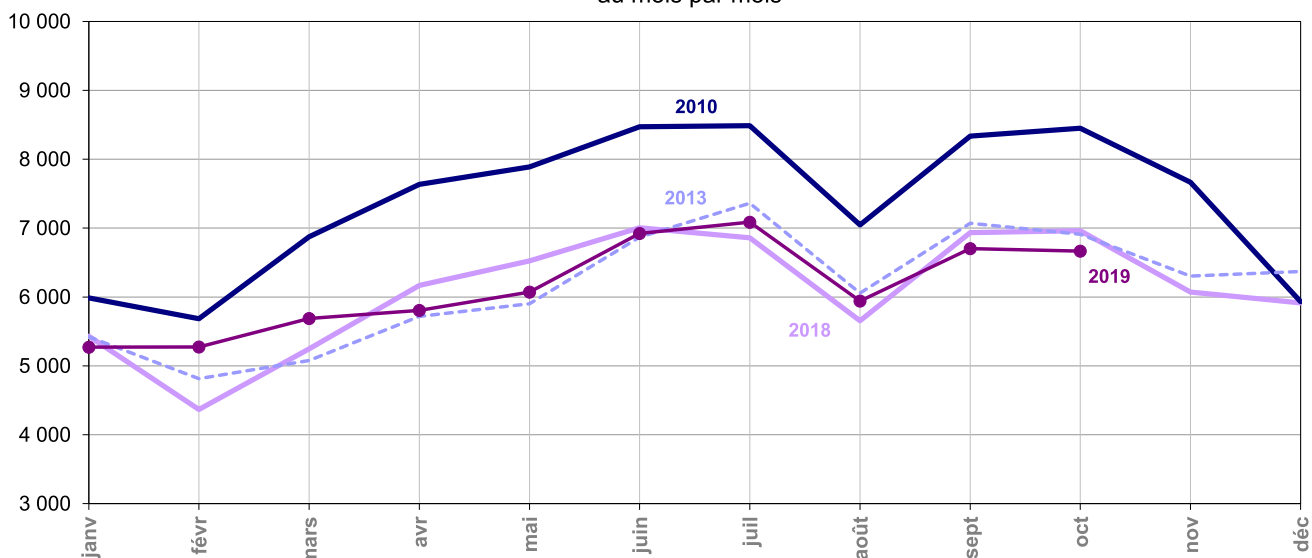
NB : En couleur violet dans les tableaux, estimations provisoires (nouveau calcul avec le coefficient recalé sur les chiffres définitifs 2018 et les premiers mois quasi définitifs 2019).
En couleur bleu, données quasi définitives
En noir, données BAAC définitives.

Blessés au mois par mois



	janv	févr	mars	avr	mai	juin	juil	août	sept	oct	nov	déc
2010	5 715	5 430	6 573	7 338	7 554	8 142	8 034	6 663	7 978	8 072	7 325	5 637
2011	6 025	5 478	6 553	7 256	7 519	7 165	7 036	6 101	7 346	7 474	6 440	6 858
2012	6 095	4 705	6 244	5 602	6 593	6 981	6 792	5 759	7 134	7 355	6 419	6 172
2013	5 178	4 593	4 878	5 481	5 678	6 576	7 017	5 735	6 759	6 602	6 053	6 057
2014	5 720	5 091	5 697	5 953	6 316	6 850	6 146	5 433	6 608	6 933	6 312	5 989
2015	5 260	4 685	5 296	5 771	5 968	6 857	6 545	5 570	6 534	6 285	6 022	6 009
2016	5 915	4 839	5 459	5 354	6 273	6 627	6 622	5 463	6 530	6 855	6 527	6 181
2017	5 419	4 787	6 156	6 233	6 367	7 193	6 795	5 523	6 295	6 497	6 192	5 927
2018	5 201	4 148	5 012	5 884	6 255	6 715	6 532	5 407	6 614	6 688	5 803	5 628
2019	5 036	5 021	5 432	5 572	5 826	6 632	6 759	5 652	6 390	6 413		

Victimes au mois par mois



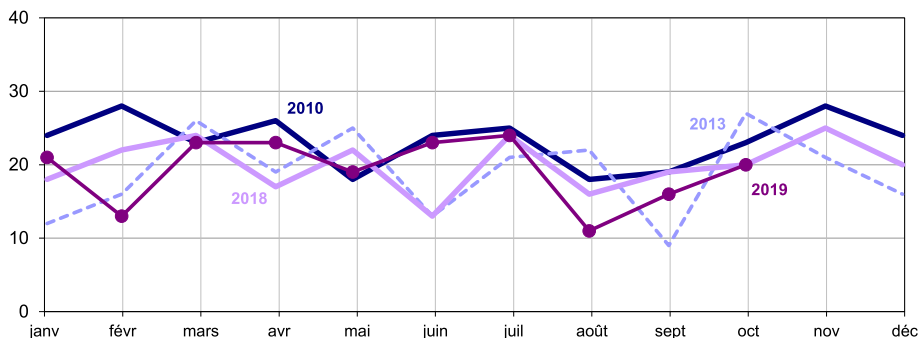
	janv	févr	mars	avr	mai	juin	juil	août	sept	oct	nov	déc
2010	5 988	5 684	6 873	7 634	7 890	8 471	8 487	7 046	8 335	8 449	7 664	5 932
2011	6 349	5 747	6 854	7 616	7 841	7 501	7 390	6 471	7 693	7 825	6 736	7 191
2012	6 392	4 909	6 520	5 879	6 914	7 303	7 158	6 098	7 475	7 654	6 711	6 491
2013	5 421	4 814	5 078	5 717	5 902	6 869	7 361	6 057	7 071	6 910	6 305	6 370
2014	5 955	5 316	5 958	6 207	6 576	7 161	6 448	5 739	6 925	7 280	6 592	6 275
2015	5 522	4 920	5 515	6 029	6 235	7 156	6 898	5 902	6 791	6 663	6 318	6 314
2016	6 151	5 102	5 714	5 597	6 567	6 912	6 978	5 764	6 864	7 170	6 785	6 518
2017	5 674	4 991	6 423	6 514	6 664	7 517	7 138	5 820	6 592	6 816	6 464	6 219
2018	5 430	4 366	5 247	6 168	6 523	7 005	6 860	5 653	6 936	6 962	6 071	5 914
2019	5 272	5 273	5 687	5 806	6 070	6 923	7 087	5 942	6 703	6 665		

NB : En couleur violet dans les tableaux, estimations provisoires (nouveau calcul avec le coefficient recalé sur les chiffres définitifs 2018 et les premiers mois quasi définitifs 2019).
En couleur bleu, données quasi définitives
En noir, données BAAC définitives.

Dans le cadre de la mise en place du nouveau système d'information, les données sur les blessés hospitalisés ne sont pas diffusées car incomplètes

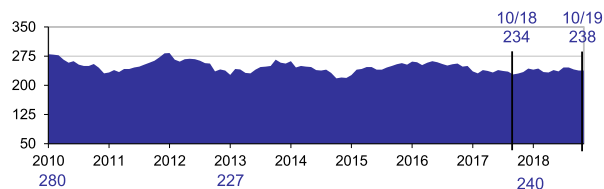
La mortalité routière en octobre 2019 est la même que celle d'octobre 2018, avec 20 personnes tuées.

Mortalité routière mois par mois selon les années



Évolution du cumul sur 12 mois de la mortalité

Personnes tuées
 dans les 30 jours après l'accident



Bilan du mois

248 accidents
 corporels en octobre

+0.4% par rapport à 2018,
 soit +1 accidents

312 victimes
 sur la route en octobre

-8.0% par rapport à 2018,
 soit -27 victimes

292 blessés
 en octobre

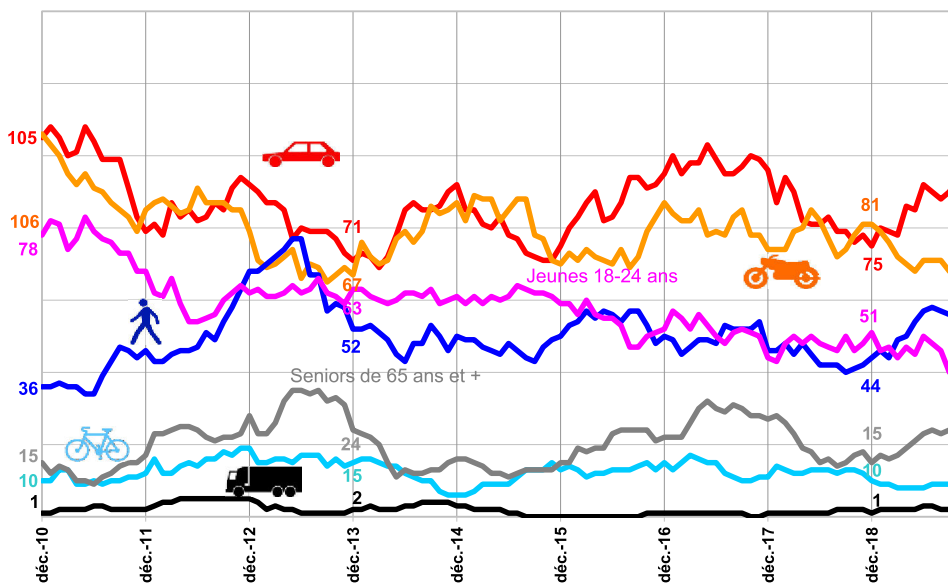
-8.1% par rapport à 2018,
 soit -12 personnes blessées

20 tués
 en octobre

+0.0% par rapport à 2018,
 soit +0 tué

	Octobre				Depuis le début de l'année				Sur une année glissante			
	2019	2018	Différence	Évolution	2019	2018	Différence	Évolution	2019	2018	Différence	Évolution
Accidents	248	247	+ 1	+0.4 %	2 346	2 100	+ 246	+11.7 %	2 832	2 557	+ 275	+10.8 %
Victimes	312	339	- 27	-8.0 %	3 071	2 903	+ 168	+5.8 %	3 774	3 566	+ 208	+5.8 %
Tués	20	20	+ 0	+0.0 %	193	195	- 2	-1.0 %	238	234	+ 4	+1.7 %
Blessés	292	319	- 27	-8.5 %	2 878	2 708	+ 170	+6.3 %	3 536	3 332	+ 204	+6.1 %

Évolution de la mortalité routière cumulée sur 12 mois selon les usagers



Nombre de personnes tuées cumulé sur 12 mois établi en

Octobre 2019
 % par rapport à 2010

VL
 94 ; -10%

2 RM
 66 ; -38%

Piétons
 55 ; +53%

Jeunes 18-24 ans
 46 ; -41%

Seniors 65 ans et plus
 23 ; +53%

Cyclistes
 9 ; -10%

Usagers PL
 2 ; +100%