

Les accidents de voitures entre 2013 et 2017

Accidents	Tués dans la voiturette	Tués dans acc. avec voiturette	BH dans la voiturette	BH dans acc. avec voiturette	T/100BH*
2 053	133	148	659	1 074	14

* Dans les accidents de voitures : nombre de personnes tuées pour 100 blessés hospitalisés (BH)

Sur 5 ans, 2 053 accidents ont impliqué une voiturette. 148 personnes sont décédées (dont 133 dans la voiturette) et 2 570 ont été blessées (dont 1 074 personnes hospitalisées plus de 24 heures).

Les conducteurs de voitures

Entre 2013 et 2017, parmi les conducteurs de voitures impliqués dans un accident, 35 % avaient entre 25 et 44 ans et 31 % entre 45 et 65 ans.

Les conducteurs de 65 ans ou plus sont plus souvent impliqués dans un accident mortel que les autres classes d'âges : 13 % des conducteurs de 65-74 ans et 20 % des 75 ans et plus accidentés (contre 4 % des 25-44 ans et 8 % des 45-64 ans).

63 % des conducteurs impliqués dans les accidents corporels et 75 % des conducteurs impliqués dans les accidents mortels sont des hommes (on retrouve les mêmes proportions pour les conducteurs de véhicules de tourisme (VT), respectivement 65 % et 74 %).

61 % des conducteurs de voitures impliqués dans un accident corporel le sont lors d'un trajet promenade-loisir.

Selon l'alcool et les stupéfiants

Les conducteurs de voitures sont plus souvent alcoolisés que les conducteurs de VT. Entre 2013 et 2017, 11 % de des conducteurs de voitures impliqués dans un accident corporel et dont l'alcoolémie est connue ont une alcoolémie illégale, contre 7 % des conducteurs de VT. Dans les accidents mortels, 24 % des conducteurs de voitures impliqués ont une alcoolémie illégale, contre 20 % des conducteurs de VT.

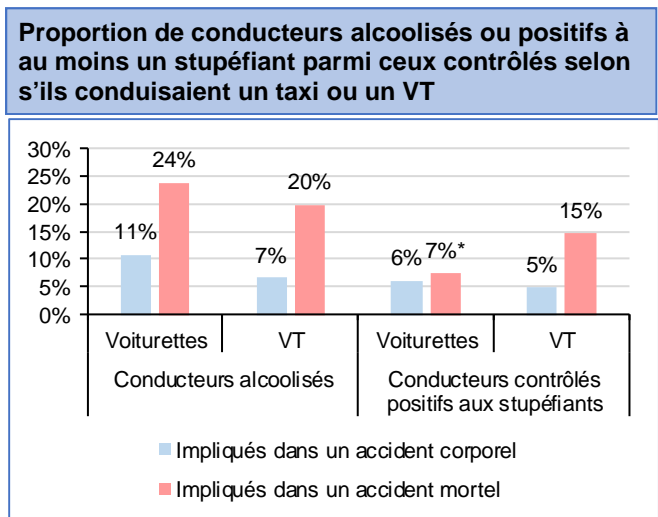
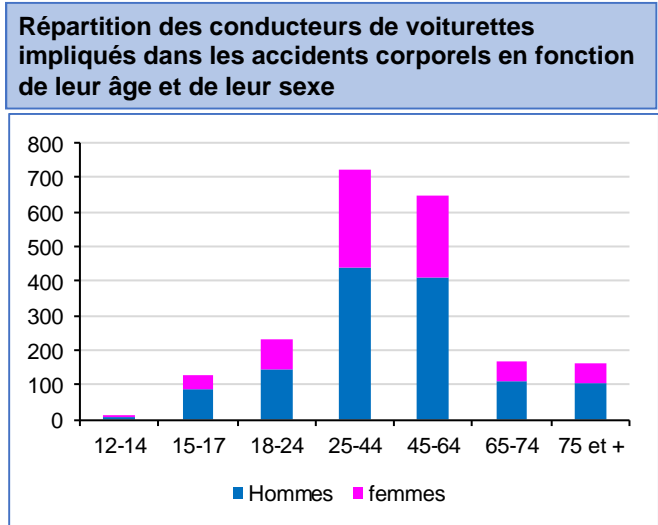
Dans les accidents corporels, les 45-64 ans sont plus souvent contrôlés positifs : 16 % des conducteurs de voitures entre 45 et 64 ans, dont l'alcoolémie est connue, ont un taux d'alcool supérieur à 0,5 g/l, contre 9 % des autres conducteurs de voitures.

Les conducteurs de voitures sont contrôlés positifs aux stupéfiants dans les mêmes proportions que les conducteurs de VT : parmi les conducteurs testés, 6 % des conducteurs de voitures étaient positifs contre 5 % des conducteurs de VT.

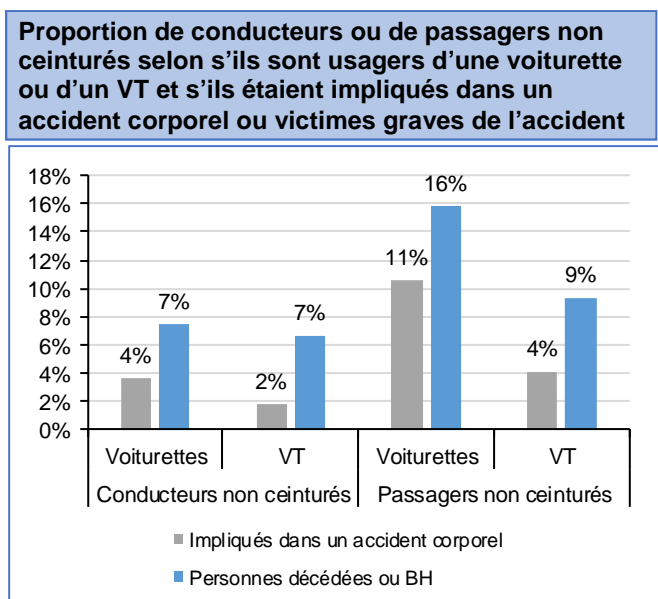
Port de la ceinture

Les conducteurs de voitures portent moins la ceinture que les conducteurs de VT impliqués dans les accidents corporels (parmi les conducteurs pour lesquels le port de la ceinture est renseigné, 4 % des conducteurs de voitures impliqués ne portaient pas la ceinture contre 2 % des automobilistes).

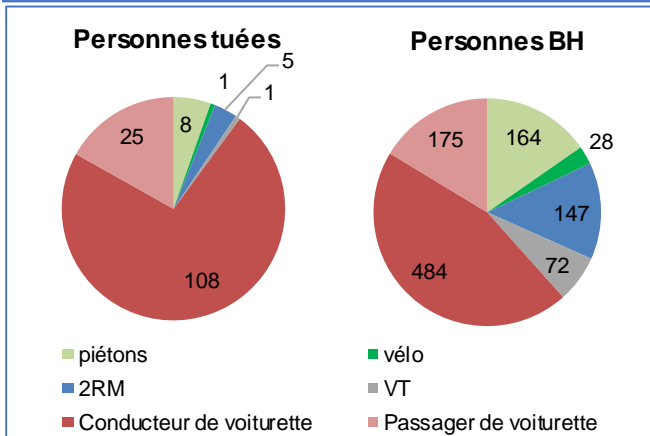
Entre 2013 et 2017, dans les voitures, les passagers portent moins la ceinture que dans les VT. 11 % des passagers de voitures impliqués dans les accidents corporels ne portaient pas la ceinture, contre 4 % des passagers de VT.



* Effectifs faibles



Répartition des personnes tuées et blessées hospitalisées (BH) dans les accidents impliquant une voiturette selon le mode de déplacement



Les usagers impliqués

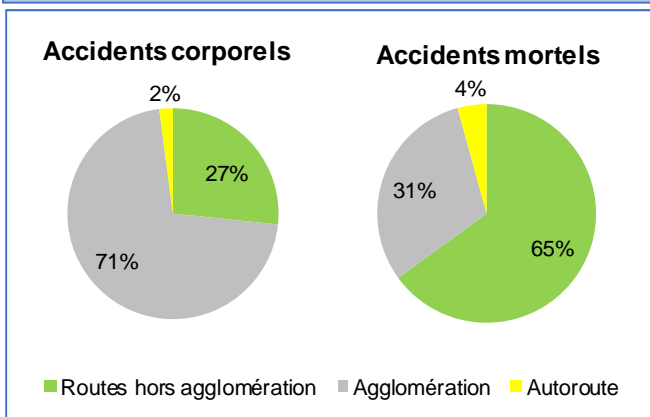
150 personnes sont décédées dans les accidents impliquant une voiturette entre 2013 et 2017 : 133 usagers de voiturettes (dont 108 conducteurs et 25 passagers), 8 piétons, 5 usagers de deux-roues motorisés et 1 automobiliste.

1 074 personnes ont été blessées hospitalisées (BH) plus de 24 heures dans un accident impliquant une voiturette entre 2013 et 2017 : 61 % étaient usagers de voiturettes (484 conducteurs et 175 passagers), 15 % piétons, 14 % usagers de deux-roues motorisés, 7 % automobilistes et 3 % cyclistes.

Selon les conflits

Entre 2013 et 2017, 71 % des usagers de voiturettes décédés le sont dans un accident à deux véhicules.

Répartition des accidents corporels et mortels impliquant une voiturette selon le milieu routier



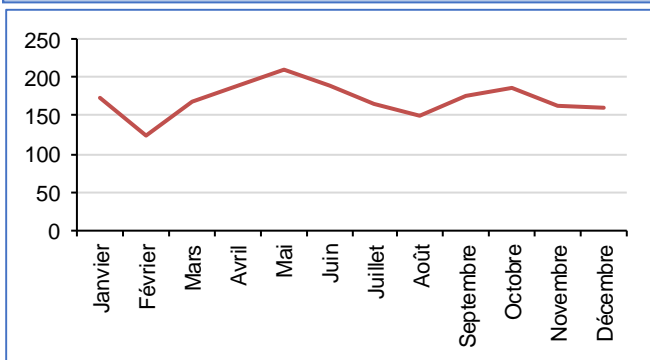
16 % des accidents corporels impliquant une voiturette étaient des accidents sans tiers. Parmi les 133 usagers de voiturettes décédés, 21 % l'étaient dans un accident sans tiers.

Selon le milieu routier

Entre 2013 et 2017, les accidents impliquant une voiturette ont lieu dans 7 cas sur 10 en agglomération. Mais, les accidents de voiturettes sont 6 fois plus mortels hors agglomération (18 décès pour 100 accidents) qu'en agglomération (3). Deux tiers des personnes décédées dans les accidents impliquant une voiturette le sont hors agglomération.

Hors agglomération, comme en agglomération, 4 personnes tuées sur 5 le sont hors intersection.

Répartition des accidents corporels impliquant une voiturette selon le mois entre 2013 et 2017



Selon la temporalité

Les mois d'avril à juin concentrent 29 % des accidents corporels impliquant une voiturette entre 2013 et 2017, soit 29 % de la mortalité dans ces accidents. 33 % des personnes décédées dans les accidents impliquant une voiturette l'ont été pendant les mois d'octobre à décembre de 2013 à 2017

Selon la luminosité

Entre 2013 et 2017, les personnes décédées dans les accidents impliquant une voiturette le sont majoritairement de jour (68 %). Sur la même période, ce sont 58 % de l'ensemble des personnes tuées dans les accidents corporels qui l'ont été de jour.

Proportion de personnes tuées dans les accidents impliquant une voiturette selon la luminosité

