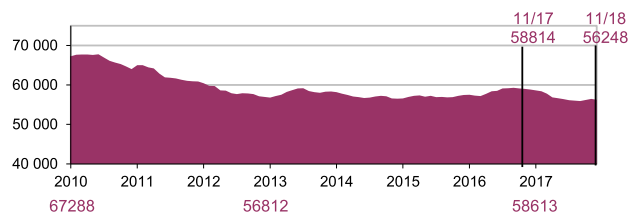


La mortalité routière est en légère baisse par rapport à celle du mois de novembre 2017 avec 5 personnes tuées en moins. Cette baisse concerne tout particulièrement les piétons.

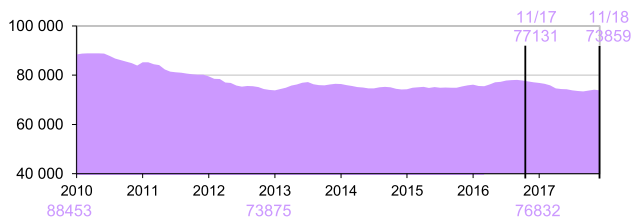
La mortalité des 65 ans et plus est la plus forte relevée en novembre de ces 8 dernières années, avec plus de 80 décès estimés.

Évolution du cumul 12 mois

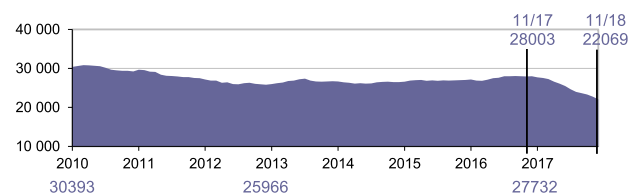
Accidents corporels
sur voie ouverte à la circulation
publique



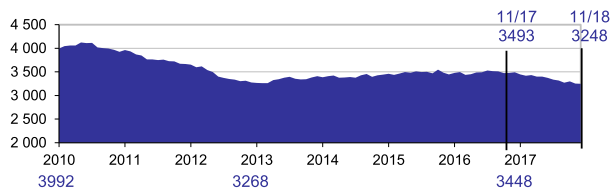
Victimes sur la route
somme des tués et des blessés,
hospitalisés ou non



Blessés hospitalisés
plus de 24 heures



Personnes tuées
dans les 30 jours après l'accident



Bilan du mois

4 752 accidents
corporels en novembre

-4.7% par rapport à 2017,
soit -235 accidents

6 198 victimes
sur la route en novembre

-4.1% par rapport à 2017,
soit -266 victimes

1 585 blessés
hospitalisés en novembre

-30.0% par rapport à 2017,
soit -680 personnes hospitalisées

267 tués
en novembre

-1.8% par rapport à 2017,
soit -5 tués

3 248 personnes tuées
ces douze derniers mois
Soit 245 tués en moins (-7.0%)

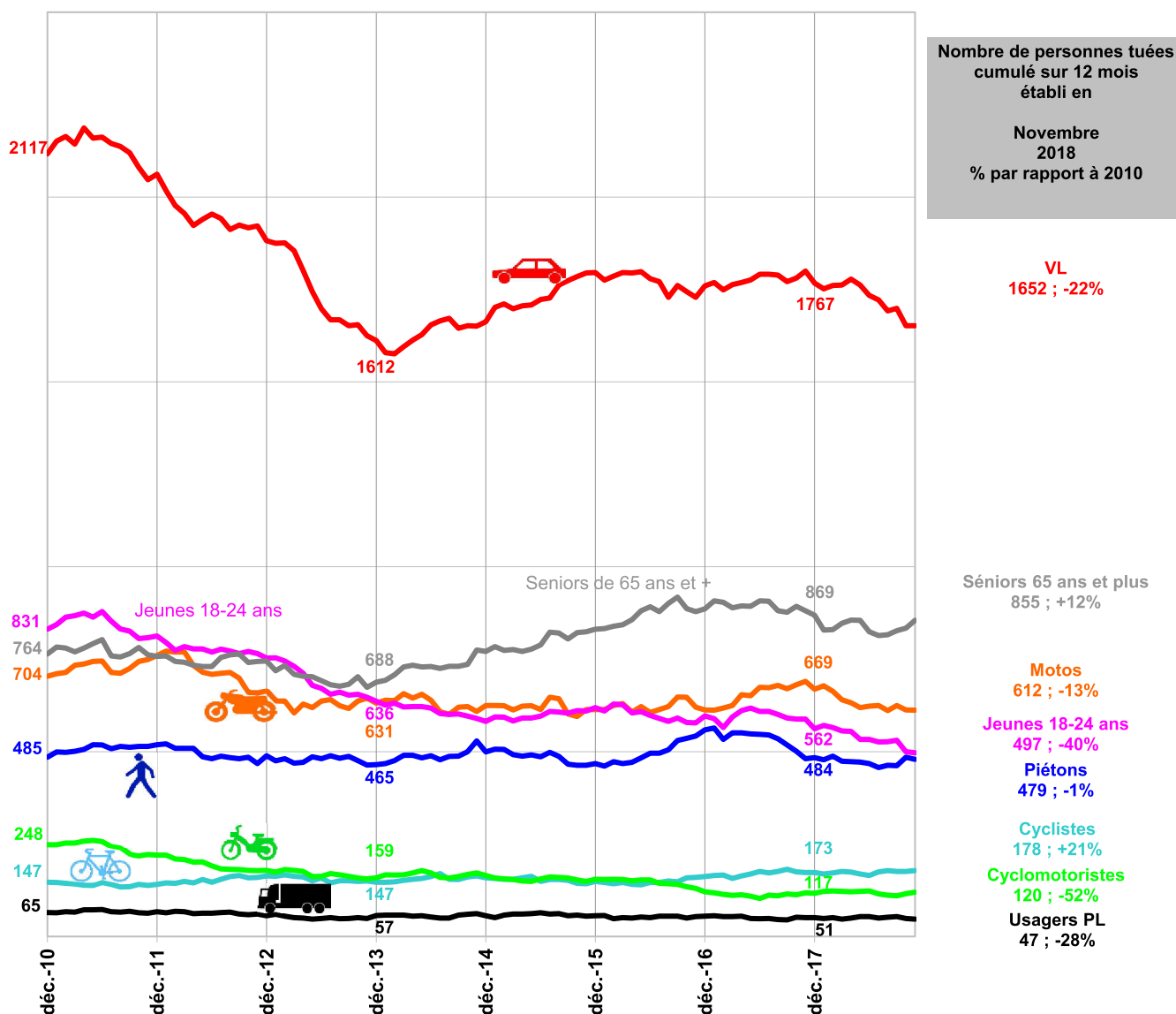
22 069 blessés
hospitalisés plus de 24h
Soit 5934 BH en moins (-21.2%)

BAROMÈTRE CUMULÉ
SUR 12 MOIS
DE DÉCEMBRE 2017 À NOVEMBRE 2018
comparé au cumul
DE DÉCEMBRE 2016 À NOVEMBRE 2017

56 248
Accidents corporels
ces douze derniers mois
Soit 2566 accidents en moins (-4.4%)

73 859 victimes
sur la route
Soit 3272 victimes en moins (-4.2%)

Évolution de la mortalité routière cumulée sur 12 mois selon les usagers



Comparaison du cumul décembre 2017 - novembre 2018 au cumul novembre 2017 - octobre 2018

Les mortalités des piétons et camionneurs sont moins fortes ce mois de novembre 2018 qu'en novembre 2017. Les mortalités des cyclomotoristes et des cyclistes augmentent, celles des motocyclistes et des automobilistes sont stables.

La mortalité des seniors âgés de 65 ans et plus est en hausse, celle des jeunes adultes est stable.

Comparaison du cumul décembre 2017 - novembre 2018 au cumul décembre 2016 - novembre 2017, et aux années pleines 2010 et 2013

Par rapport à la situation d'il y a un an, les mortalités des motocyclistes, des automobilistes et des camionneurs baissent fortement (respectivement -11%, -8% et -8%) et s'établissent à -22%, -13% et -28% par rapport à l'année 2010.

La mortalité des piétons est stable.

Les mortalités des cyclistes et des cyclomotoristes augmentent et s'établissent à respectivement +21% et -52% par rapport à 2010.

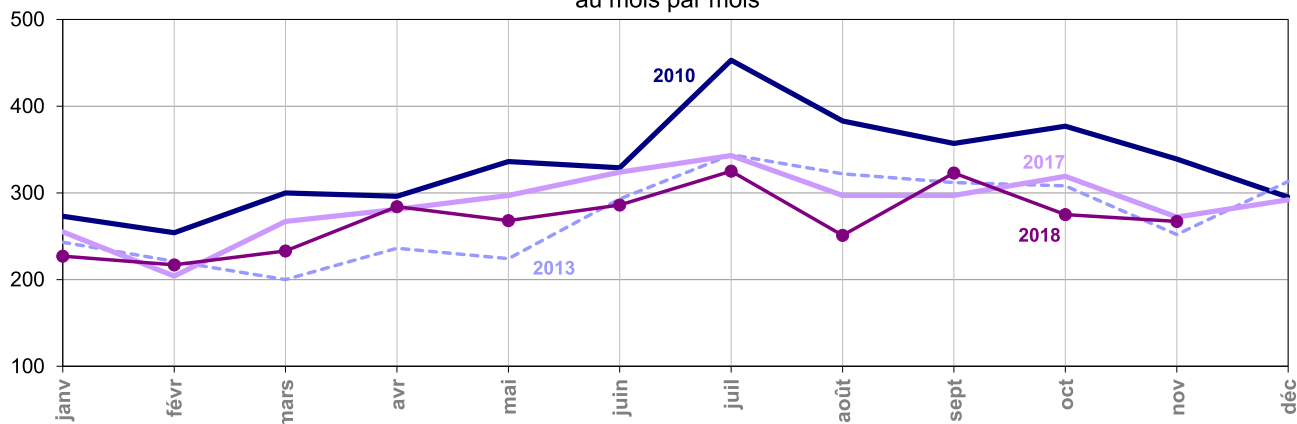
Comparée à l'an dernier, la mortalité des jeunes adultes baisse fortement (-16%), ainsi que par rapport à l'année 2010 (-40%, soit 334 jeunes tués en moins) et par rapport à 2013 (-22%, soit 139 jeunes tués en moins).

La mortalité des seniors âgés de 65 ans et plus baisse (-3%) par rapport à la situation d'il y a un an mais est en hausse par rapport aux années 2010 et 2013, respectivement de +12% (soit +91 tués) et de +24% (soit +167 tués).

	Novembre				Depuis le début de l'année				Sur une année glissante			
	2018	2017	Différence	Évolution	2018	2017	Différence	Évolution	2018	2017	Différence	Évolution
Accidents	4 752	4 987	- 235	-4.7 %	51 549	53 914	-2 365	-4.4 %	56 248	58 814	-2 566	-4.4 %
Victimes	6 198	6 464	- 266	-4.1 %	67 640	70 613	-2 973	-4.2 %	73 859	77 131	-3 272	-4.2 %
Tués	267	272	- 5	-1.8 %	2 956	3 156	- 200	-6.3 %	3 248	3 493	- 245	-7.0 %
Blessés	5 931	6 192	- 261	-4.2 %	64 684	67 457	-2 773	-4.1 %	70 611	73 638	-3 027	-4.1 %
BH	1 585	2 265	- 680	-30.0 %	19 968	25 631	-5 663	-22.1 %	22 069	28 003	-5 934	-21.2 %



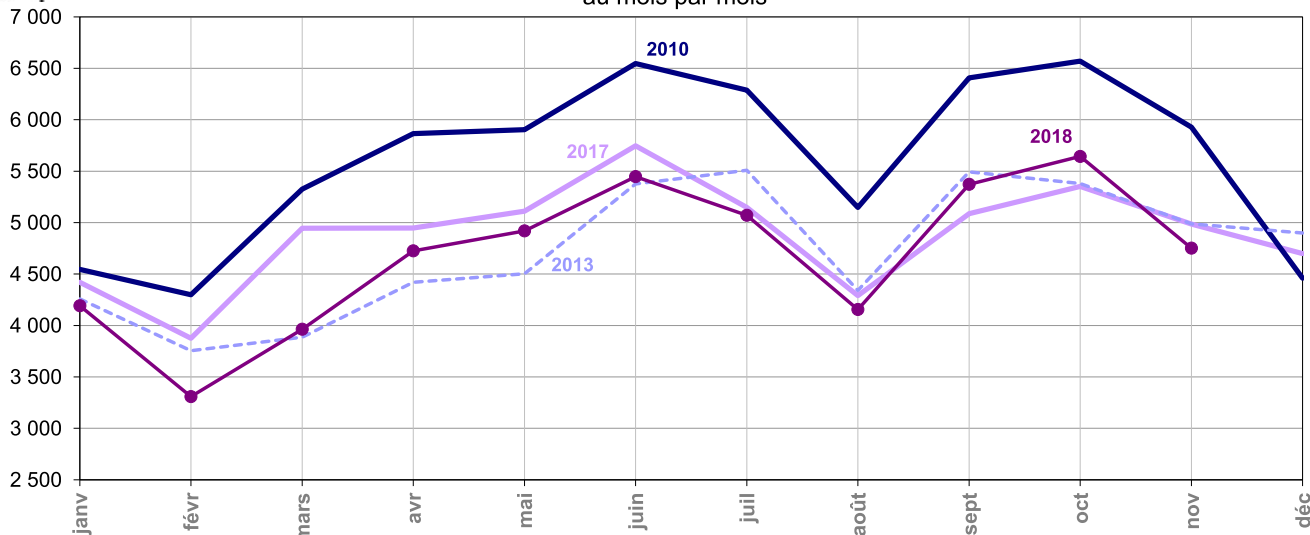
Tués à 30 jours au mois par mois



	janv	févr	mars	avr	mai	juin	juil	août	sept	oct	nov	déc
2010	273	254	300	296	336	329	453	383	357	377	339	295
2011	324	269	301	360	322	336	354	370	347	351	296	333
2012	297	204	276	277	321	322	366	339	341	299	292	319
2013	243	221	200	236	224	293	344	322	312	308	252	313
2014	235	225	261	254	260	311	302	306	317	347	280	286
2015	262	235	219	258	267	299	353	332	257	378	296	305
2016	236	263	255	243	294	285	356	301	334	315	258	337
2017	255	204	267	281	297	324	343	297	297	319	272	292
2018	227	217	233	284	268	286	325	251	323	275	267	



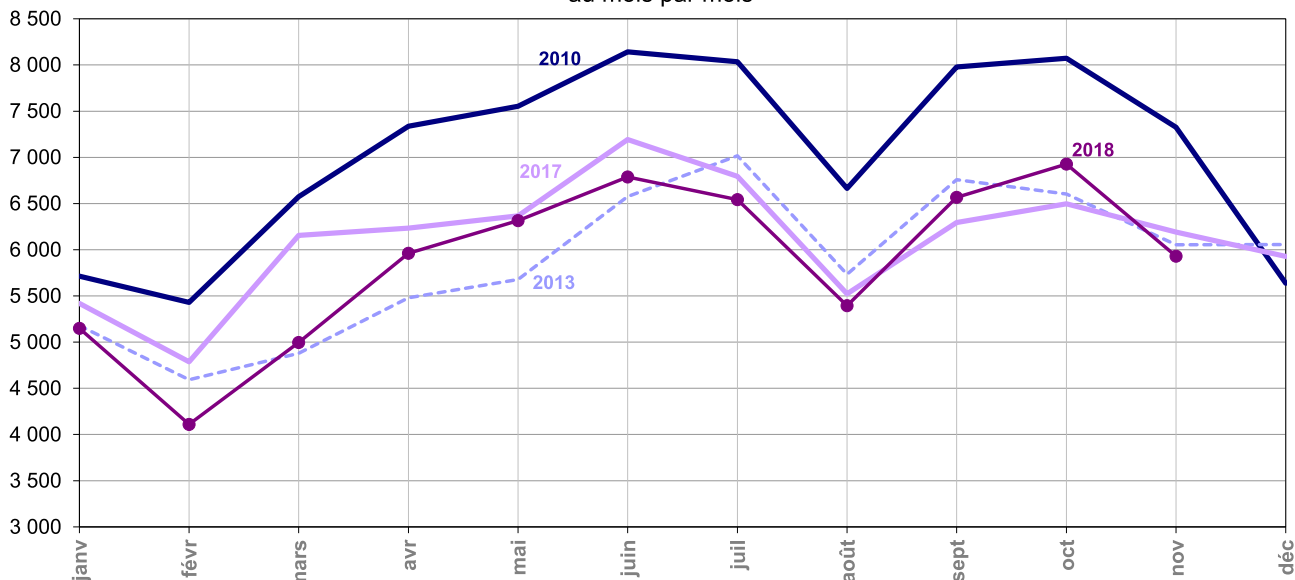
Accidents corporels au mois par mois



	janv	févr	mars	avr	mai	juin	juil	août	sept	oct	nov	déc
2010	4 545	4 299	5 326	5 866	5 904	6 546	6 288	5 147	6 408	6 570	5 929	4 460
2011	4 912	4 357	5 333	5 744	6 098	5 722	5 415	4 748	5 976	5 995	5 253	5 471
2012	4 900	3 810	5 034	4 426	5 193	5 597	5 275	4 398	5 685	5 898	5 175	5 046
2013	4 259	3 755	3 887	4 420	4 503	5 376	5 509	4 341	5 493	5 381	4 989	4 899
2014	4 649	4 091	4 609	4 825	4 958	5 435	4 769	4 100	5 324	5 627	5 055	4 749
2015	4 277	3 709	4 273	4 637	4 741	5 528	5 041	4 279	5 200	5 085	4 998	4 835
2016	4 655	3 958	4 414	4 293	4 967	5 182	5 080	4 166	5 255	5 451	5 201	4 900
2017	4 420	3 876	4 946	4 948	5 112	5 747	5 148	4 291	5 088	5 351	4 987	4 699
2018	4 191	3 309	3 963	4 725	4 920	5 447	5 070	4 155	5 373	5 644	4 752	

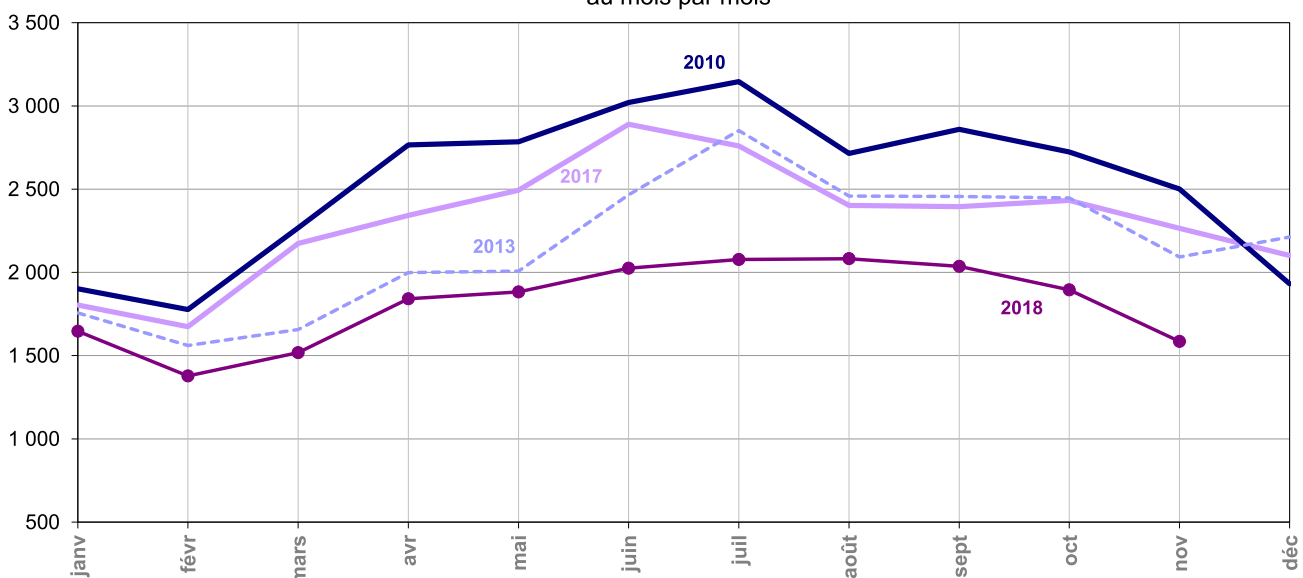
NB : En couleur violet dans les tableaux, estimations provisoires (nouveau calcul avec le coefficient recalé sur les chiffres définitifs 2017).
En couleur bleu, données quasi définitives
En noir, données BAAC définitives.

Blessés légers ou hospitalisés au mois par mois



	janv	févr	mars	avr	mai	juin	juil	août	sept	oct	nov	déc
2010	5 715	5 430	6 573	7 338	7 554	8 142	8 034	6 663	7 978	8 072	7 325	5 637
2011	6 025	5 478	6 553	7 256	7 519	7 165	7 036	6 101	7 346	7 474	6 440	6 858
2012	6 095	4 705	6 244	5 602	6 593	6 981	6 792	5 759	7 134	7 355	6 419	6 172
2013	5 178	4 593	4 878	5 481	5 678	6 576	7 017	5 735	6 759	6 602	6 053	6 057
2014	5 720	5 091	5 697	5 953	6 316	6 850	6 146	5 433	6 608	6 933	6 312	5 989
2015	5 260	4 685	5 296	5 771	5 968	6 857	6 545	5 570	6 534	6 285	6 022	6 009
2016	5 915	4 839	5 459	5 354	6 273	6 627	6 622	5 463	6 530	6 855	6 527	6 181
2017	5 419	4 787	6 156	6 233	6 367	7 193	6 795	5 523	6 295	6 497	6 192	5 927
2018	5 150	4 110	4 996	5 961	6 316	6 788	6 542	5 395	6 568	6 927	5 931	

Hospitalisés au mois par mois



	janv	févr	mars	avr	mai	juin	juil	août	sept	oct	nov	déc
2010	1 902	1 777	2 267	2 766	2 784	3 021	3 146	2 715	2 860	2 723	2 501	1 931
2011	2 142	1 978	2 232	2 614	2 726	2 614	2 659	2 540	2 715	2 745	2 319	2 395
2012	2 036	1 570	2 178	1 913	2 412	2 565	2 538	2 383	2 703	2 552	2 248	2 044
2013	1 757	1 561	1 657	1 999	2 008	2 466	2 852	2 459	2 456	2 447	2 092	2 212
2014	1 994	1 730	2 069	2 104	2 352	2 600	2 345	2 257	2 398	2 488	2 185	2 113
2015	1 819	1 615	1 844	2 173	2 273	2 621	2 622	2 384	2 478	2 356	2 179	2 231
2016	2 100	1 733	1 913	1 928	2 374	2 529	2 756	2 315	2 498	2 446	2 223	2 372
2017	1 804	1 674	2 174	2 342	2 494	2 890	2 759	2 402	2 395	2 432	2 265	2 101
2018	1 647	1 378	1 518	1 841	1 883	2 025	2 077	2 082	2 037	1 895	1 585	

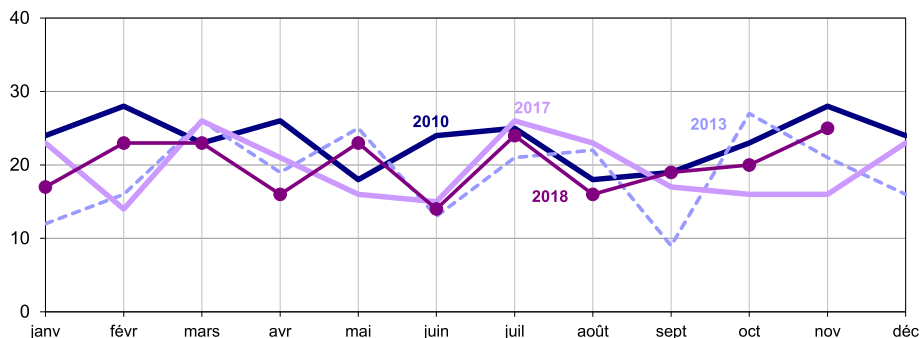
NB : En couleur violet dans les tableaux, estimations provisoires (nouveau calcul avec le coefficient recalé sur les chiffres définitifs 2017).

En couleur bleu, données quasi définitives

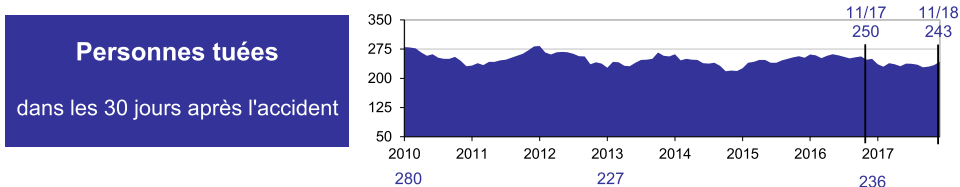
En noir, données BAAC définitives.

La mortalité routière en novembre 2018 est supérieure à celle de novembre 2017, avec 9 personnes tuées en plus.

Mortalité routière mois par mois selon les années



Évolution du cumul sur 12 mois de la mortalité



Bilan du mois

222 accidents
corporels en novembre

-7.5% par rapport à 2017,
soit -18 accidents

287 victimes
sur la route en novembre

-15.1% par rapport à 2017,
soit -51 victimes

86 blessés
hospitalisés en novembre

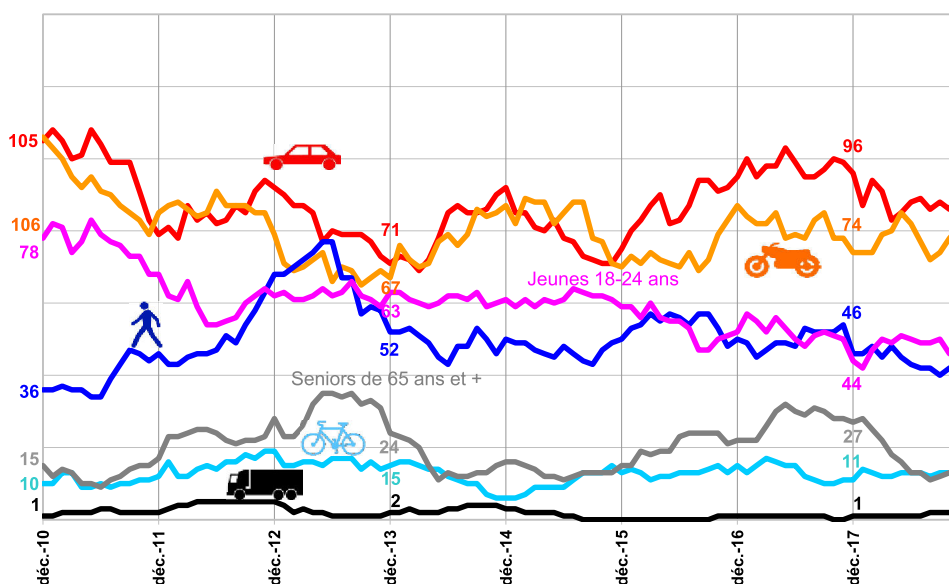
-47.6% par rapport à 2017,
soit -78 personnes hospitalisées

25 tués
en novembre

+56.3% par rapport à 2017,
soit 9 tués

	Novembre				Depuis le début de l'année				Sur une année glissante			
	2018	2017	Différence	Évolution	2018	2017	Différence	Évolution	2018	2017	Différence	Évolution
Accidents	222	240	- 18	-7.5 %	2 294	2 394	- 100	-4.2 %	2 511	2 644	- 133	-5.0 %
Victimes	287	338	- 51	-15.1 %	3 140	3 367	- 227	-6.7 %	3 465	3 722	- 257	-6.9 %
Tués	25	16	+ 9	+56.3 %	220	213	+ 7	+3.3 %	243	250	- 7	-2.8 %
Blessés	262	322	- 60	-18.6 %	2 920	3 154	- 234	-7.4 %	3 222	3 472	- 250	-7.2 %
BH	86	164	- 78	-47.6 %	1 150	1 522	- 372	-24.4 %	1 309	1 670	- 361	-21.6 %

Évolution de la mortalité routière cumulée



Nombre de personnes tuées cumulé sur 12 mois établi en

Novembre 2018
% par rapport à 2010

VL
91 ; -13%

2 RM
81 ; -24%

Piétons
43 ; +19%

Jeunes 18-24 ans
48 ; -38%

Séniors 65 ans et plus
14 ; -7%

Cyclistes
12 ; +20%

Usagers PL
2 ; +100%